



پژوهشگاه فرهنگ، هنر و ارتباطات  
وزارت فرهنگ و ارشاد اسلامی

گزارش نظر سنجی تلفنی از مردم تهران درباره  
خبر روزه‌خواری علی کریمی و  
عدم پخش نوای «ربنای» شجریان



۱۱ مرکز افکار سنجی و رصد فرهنگی



گزارش نظرسنجی از مردم تهران درباره خبر روزه‌خواری  
علی کریمی و عدم پخش نوای «ربنای» شجریان



# گزارش نظرسنجی از مردم تهران درباره خبر روزه‌خواری علی کریمی و عدم پخش نوای «ربنای» شجریان

مرکز افکارسنجی و رصد فرهنگی

(سال همت مضاعف، کار مضاعف)

شهریور ۸۹



رشد پژوهش‌های  
وزارت فرهنگ و ارشاد اسلامی



## گزارش نظرسنجی تلفنی از مردم تهران درباره خبر روزه‌خواری علی کریمی و عدم پخش نوای رینای شجریان

**ناشر:** پژوهشگاه فرهنگ، هنر و ارتباطات

**مجری طرح:** مرکز افکارسنجی و رصد فرهنگی

**شمارگان:** ۲۰۰ نسخه ویژه مخاطبان خاص - شهریور ۱۳۸۹

همه حقوق این اثر برای پژوهشگاه فرهنگ، هنر و ارتباطات محفوظ است.

در صورت تخلف پیگرد قانونی دارد.

نشانی: تهران، پایین‌تر از میدان ولیعصر (عج)، خیابان دمشق، شماره ۹، پژوهشگاه فرهنگ، هنر و ارتباطات

صندوق پستی ۶۴۷۴ - ۱۴۱۵۵ تلفن ۸۸۹۱۹۱۷۷ دورنگار ۸۸۹۳۰۷۶ Email: Nashr@ricac.ac.ir

## فهرست مطالب

۹	سخن ناشر .....
۱۱	چکیده .....
۱۵	مقدمه .....

### فصل اول: یافته‌های پژوهش

	میزان اطلاع پاسخگویان درباره اخبار منتشره علی کریمی
۱۹	در تیم استیل آذین .....
	نظر پاسخگویان درباره میزان واقعی بودن اخبار منتشر شده
۲۰	درباره علی کریمی .....
۲۲	نظر پاسخگویان درباره میزان غیر اخلاقی بودن عمل علی کریمی .....
	نظر پاسخگویان درباره میزان موافقتشان با انتشار این عمل از
۲۳	رسانه‌ها به خصوص صدا و سیما .....
۲۴	نظر پاسخگویان درباره میزان موافقتشان با مجازات علی کریمی .....
۲۵	میزان مواجه شدن با صحنه‌های روزه‌خواری علنی در سطح شهر .....
۲۶	میزان شنیدن مطلب در مورد عدم پخش صدای ربنای اذان شجریان .....
	نظر پاسخگویان در مورد میزان اهمیت عدم پخش صدای ربنای
۲۷	معروف شجریان پیش از افطار .....

## فصل دوم: تحلیل یافته‌های پژوهش

- ۳۱ ..... بررسی رابطه جنسیت پاسخگویان با میزان اطلاع از اخبار منتشره درباره روزه‌خواری علی کریمی
- ۳۲ ..... بررسی رابطه سن پاسخگویان با میزان اطلاع از اخبار منتشره درباره روزه‌خواری علی کریمی
- ۳۳ ..... بررسی رابطه تحصیلات پاسخگویان با میزان اطلاع از اخبار منتشره درباره روزه‌خواری علی کریمی
- ۳۴ ..... بررسی رابطه جنسیت پاسخگویان با نظرشان در مورد میزان واقعی بودن اخبار منتشره درباره روزه‌خواری علی کریمی
- ۳۵ ..... بررسی رابطه سن پاسخگویان با نظرشان در مورد میزان واقعی بودن اخبار منتشره درباره روزه‌خواری علی کریمی
- ۳۶ ..... بررسی رابطه جنسیت پاسخگویان با نظرشان در مورد غیر اخلاقی بودن عمل روزه‌خواری علی کریمی
- ۳۷ ..... بررسی رابطه سن پاسخگویان با نظرشان در مورد غیر اخلاقی بودن عمل کریمی
- ۳۸ ..... بررسی رابطه تحصیلات پاسخگویان با نظرشان در مورد غیر اخلاقی بودن عمل کریمی
- ۳۹ ..... بررسی رابطه جنسیت پاسخگویان با میزان موافقتشان در مورد انتشار این عمل از رسانه‌ها به خصوص صدا و سیما
- ۴۰ ..... بررسی رابطه سن پاسخگویان با میزان موافقتشان در مورد انتشار این عمل از رسانه‌ها به خصوص صدا و سیما
- ۴۱ ..... بررسی رابطه تحصیلات پاسخگویان با میزان موافقتشان در مورد انتشار این عمل از رسانه‌ها به خصوص صدا و سیما
- ۴۲ ..... عمل از رسانه‌ها به خصوص صدا و سیما

- بررسی رابطه جنسیت پاسخگویان با میزان موافقتشان در مورد مجازات  
 ۴۳ ..... کریمی در صورت اثبات روزه‌خواری
- بررسی رابطه سن پاسخگویان با میزان موافقتشان در مورد مجازات  
 ۴۴ ..... کریمی در صورت اثبات روزه‌خواری
- بررسی رابطه تحصیلات پاسخگویان با میزان موافقتشان در مورد مجازات  
 ۴۵ ..... کریمی در صورت اثبات روزه‌خواری
- بررسی رابطه جنسیت پاسخگویان با شنیدن مطلب در مورد پخش صدای  
 ۴۶ ..... ربنای شجریان پیش از افطار
- بررسی رابطه سن پاسخگویان با شنیدن مطلب در مورد پخش صدای ربنای  
 ۴۷ ..... شجریان پیش از افطار
- بررسی رابطه تحصیلات پاسخگویان با شنیدن مطلب در مورد پخش صدای  
 ۴۸ ..... ربنای شجریان پیش از افطار
- بررسی رابطه جنسیت پاسخگویان با میزان اهمیت عدم پخش صدای ربنای  
 ۴۹ ..... شجریان پیش از افطار
- بررسی رابطه سن پاسخگویان با میزان اهمیت عدم پخش صدای ربنای  
 ۵۰ ..... شجریان پیش از افطار
- بررسی رابطه تحصیلات پاسخگویان با میزان اهمیت عدم پخش صدای ربنای  
 ۵۱ ..... شجریان پیش از افطار

### فصل سوم: سیمای پاسخگویان

- ۵۵ ..... جنس
- ۵۶ ..... سن
- ۵۸ ..... وضعیت تأهل
- ۵۹ ..... تحصیلات
- ۶۰ ..... فعالیت
- ۶۲ ..... منطقه سکونت پاسخگویان
- ۶۴ ..... درآمد پاسخگویان





## سخن ناشر

«مرکز افکارسنجی و رصد فرهنگی» با هدف پاسخ‌گویی به نیازی مبرم و پاسخ‌نگفته در «پژوهشگاه فرهنگ، هنر و ارتباطات»، وزارت فرهنگ و ارشاد اسلامی و از منظری بالاتر کلیت بدنه دولت، به مثابه حلقه تکمیلی فعالیت‌های پژوهشکده‌های پژوهشگاه، طراحی شده و شروع به فعالیت کرده است. این مرکز با اتکا به روش‌ها و مطالعات پیمایشی و در مرتبه بعد شیوه‌های تحلیل محتوای کیفی یا کمی، رویکرد مسئله‌محور پژوهشگاه را در مسئله / سوژه‌یابی تحقق می‌بخشد. همچنین مسائل و موضوع‌های اولویت‌دار، تنگناها و مشکلات حوزه وظایف و تکالیف وزارت فرهنگ و ارشاد اسلامی را شناسایی می‌کند و در اختیار پژوهشکده و وزارت متبوع برای بررسی بیشتر، برنامه‌ریزی و ارائه راهبردها و راهکارهای لازم و بایسته قرار می‌دهد. افزون بر این با عنایت به توانایی‌ها و ظرفیت‌هایی که به تدریج در مرکز فراهم آمده، اجرای پیمایش‌هایی

با هدف تعیین و تبیین افکار عمومی و رویکرد آن در حوزه‌های مختلف، در دستور کار قرار گرفته است.

بدین ترتیب «مرکز افکارسنجی و رصد فرهنگی»، به مثابه یکی از زیرمجموعه‌های پژوهشگاه فرهنگ، هنر و ارتباطات، با هدف سوژه‌یابی و ارائه تصویر قابل اتکا و اعتماد از حوزه‌های هنری، فرهنگی و در مرتبه بعد اجتماعی و سیاسی، می‌تواند زمینه‌ساز بخشی از مطالعات سایر پژوهشکده‌ها و معاونت‌های مختلف وزارتخانه باشد.

مجموعه حاضر «گزارش نظرسنجی تلفنی از مردم تهران درباره دیدگاه‌های مردم شهر تهران پیرامون روزه خواری علی کریمی و عدم پخش نوای ربنای شجریان» است که در مرداد ماه سال ۱۳۸۹ توسط مرکز افکارسنجی و رصد فرهنگی پژوهشگاه انجام شده است.

## چکیده

در نظرسنجی حاضر، نظر شهروندان تهرانی در مورد خبر «روزه‌خواری علی کریمی» و «عدم پخش نوای ربنای شجریان» بررسی شده است. نمونه‌ها از ۲۲ منطقه تهران متناسب با جمعیت هر منطقه (با استفاده از روش نمونه‌گیری سهمیه‌ای) انتخاب شده است. پس از انتخاب نمونه‌ها با استفاده از روش مصاحبه تلفنی نظرهای یک نفر از افراد خانواده تعیین شده به صورت تصادفی مورد پرسش قرار گرفته است. حجم نمونه را ۹۰۶ نفر تشکیل می‌دهد. برای تحلیل آماری و ترسیم جداول تقاطعی، از آماره  $x^2$  و سطح معنی داری (sig) استفاده شده است. برخی نتایج حاصل شده از این نظرسنجی به شرح ذیل است:

---

۱. معمولاً آزمون  $x^2$  را وقتی بکار می‌برند که داده‌های جمع‌آوری شده به صورت شمارش (فراوانی) باشند. یعنی در واقع به منظور مقایسه فراوانی‌های مشاهده شده با فراوانی‌های نظری مورد انتظار از آزمون  $x^2$  استفاده می‌شود. یا به عبارت دیگر برای نشان دادن تفاوت معناداری بودن یا نبودن بین فراوانی‌های مشاهده شده و فراوانی‌های تئوری از آزمون  $x^2$  استفاده می‌کنند (منصوری، ۱۳۸۲: ۲۲۴).

- ۳۵/۷ درصد پاسخگویان از اخباری که درباره علی کریمی در تیم استیل آذین منتشر شده است، اطلاع دارند و ۶۴/۲ درصد درباره این خبر اطلاعی ندارند.
- از میان پاسخگویانی که اخبار علی کریمی را شنیده بودند (۳۵/۷ درصد از کل پاسخگویان)، تنها ۲۳ درصد اعتقاد دارند که اخبار منتشر شده درباره علی کریمی به میزان زیاد مطابق با واقعیت است.
- ۳۶/۱ درصد از پاسخگویانی که اخبار علی کریمی را شنیده بودند (۳۵/۷ درصد از کل پاسخگویان)، به میزان زیاد عمل کریمی را غیر اخلاقی می‌دانند.
- ۳۵/۸ درصد این افراد روزه‌خواری علی کریمی را اصلاً عملی غیر اخلاقی نمی‌دانند و ۲۵ درصد به میزان کم عمل کریمی را غیر اخلاقی می‌دانند.
- ۶۸/۵ درصد از پاسخگویانی که اخبار علی کریمی را شنیده بودند (۳۵/۷ درصد از کل پاسخگویان) بیان داشته‌اند که اصلاً موافق انتشار خبر روزه‌خواری و اخراج علی کریمی از رسانه‌ها به خصوص صدا و سیما نبوده‌اند.
- از میان پاسخگویانی که اخبار علی کریمی را شنیده بودند (۳۵/۷ درصد از کل پاسخگویان)، ۵۷/۹ درصد از آن‌ها اصلاً موافق مجازات علی کریمی در خصوص روزه‌خواری حتی در صورت اثبات آن نیستند و در مقابل ۱۳/۹ درصد از این افراد به میزان زیاد با مجازات کریمی موافقت می‌کنند.
- ۴۶/۶ درصد پاسخگویان عنوان کرده‌اند که در حد زیاد با صحنه‌های روزه‌خواری علنی در سطح شهر مواجه شده‌اند و ۱۹/۸ درصد پاسخگویان مطرح کرده‌اند که اصلاً در سطح شهر با صحنه‌های روزه‌خواری علنی مواجه نشده‌اند.
- ۳۳/۹ درصد پاسخگویان بیان کرده‌اند که در مورد عدم پخش صدای ربنای شجریان پیش از اذان افطار مطالبی را شنیده‌اند و ۶۶/۱ درصد در این مورد هیچ مطلبی شنیده‌اند.
- از میان پاسخگویانی که از عدم پخش صدای ربنای شجریان در ماه رمضان

جاری مطلع بودند (۳۳/۹ درصد کل پاسخگویان)، ۸۳/۶ درصد از آنان بیان کرده‌اند که در حد زیاد برای آنها پخش صدای ربنای شجریان پیش از افطار اهمیت داشته است.

- تحلیل آماری نشان می‌دهد که مردان بیشتر از زنان از اخبار انتشار یافته درباره علی کریمی در تیم استیل آذین اطلاع دارند.

- تحلیل آماری نشان می‌دهد که گروه‌های سنی جوان (کمتر از ۴۰ سال) به نسبت گروه‌های سنی بالاتر به میزان زیادتری از این خبر اطلاع دارند.

- تحلیل آماری نشان می‌دهد که افراد دارای تحصیلات دانشگاهی بیشتر از گروه‌های تحصیلی غیردانشگاهی از اخبار منتشره کریمی اطلاع دارند.

- تحلیل آماری نشان می‌دهد که در گروه‌های سنی پایین‌تر (گروه‌های سنی زیر ۲۲ سال)، میزان موافقت با انتشار خبر علی کریمی از رسانه بیشتر از گروه‌های سنی بالاتر بوده است.

- تحلیل آماری نشان می‌دهد که در مقاطع تحصیلات دانشگاهی میزان موافقت با انتشار خبر علی کریمی از رسانه بسیار پایین می‌باشد.

- تحلیل آماری نشان می‌دهد که مردان به نسبت زنان بیشتر در مورد عدم پخش صدای ربنای شجریان پیش از افطار مطلع بوده‌اند.

- تحلیل آماری نشان می‌دهد که پاسخگویان مقاطع کارشناسی و بالاتر بیشتر از گروه‌های تحصیلی دیگر در خصوص عدم پخش صدای ربنای شجریان پیش از افطار آگاهی داشته‌اند.

- تحلیل آماری نشان می‌دهد که میزان اهمیت پخش صدای ربنای شجریان پیش از افطار در گروه‌های سنی بالاتر (۴۱ سال به بالا) بیشتر بوده است.



## مقدمه

رمضان ماه میهمانی خدا، ماه استغفار و بخشش الهی است. در این ماه روزه بر هر فرد مسلمانی واجب است. اما افراد به بهانه‌های مختلف سعی در زیر پا گذاشتن این امر الهی دارند. در این میان می‌توان به ورزشکاران اشاره نمود که بعضاً به خاطر تمرینات و انجام مسابقات ورزشی از انجام این فریضه امتناع می‌کنند. حتی برخی مدیران کاملاً مذهبی بعضی از تیم‌ها نیز روزه گرفتن در زمان تمرین را الزامی نمی‌بینند. در حالی که در دین مقدس اسلام روزه جزء واجبات قرار دارد. در همین خصوص مراجع و علما احکامی را هم صادر نموده‌اند. دفتر حضرت آیت‌الله العظمی فاضل لنکرانی فرموده است که: «روزه بر هر فرد مسلمانی واجب است و اگر فردی ورزشکار بوده و از جسمی سالم برخوردار باشد، باید روزه را کاملاً به‌جا آورد. در صورتی که ورزشکاری روزه داشته باشد و اگر حضور در مسابقه‌ای به بدن او صدمه‌ای وارد کند، واجب است تا مسابقه را رها کرده و روزه خود را ابطال نکند.» این مطلب



اهمیت روزه را به طور روشن بیان می‌نماید. از آنجایی که قهرمانان، ورزشکاران و هنرمندان و... جزء الگوهای جامعه و جزء گروه‌های مرجع هستند و بیشتر نوجوانان و جوانان از آنها پیروی می‌کنند، وقتی آنها در رفتار و اعمال خود دچار مشکل می‌شوند تبعاتی را به دنبال خود به وجود می‌آورند.

در این راستا می‌توان به انتشار خبر روزه‌خواری علی کریمی اشاره نمود که به دلیل این عمل خود از تیم استیل آذین برکنار شد. انتشار این خبر بازتاب‌های زیادی را در پی داشته است، که در این نظرسنجی به آن پرداخته شده است. هم‌چنین چندین دهه است که مردم با شنیدن صدای ربنای شجریان پیش از اذان افطار به استقبال افطار می‌رفتند، اما امسال این نوا به دلیل عملکرد غیر قابل قبول وی و همراهی همدلانه با شبکه‌های ضد ملی انگلیسی و آمریکایی، از صدا و سیما پخش نمی‌گردد. این اتفاق واکنش‌های گسترده‌ای را در بین سیاسیون، هنرمندان و اقشاری از مردم در جهت حمایت یا انتقاد از این تصمیم برانگیخت تا جایی که تعدادی از نمایندگان مجلس از این اقدام صدا و سیما تقدیر و تشکر کردند اما به هر حال تا مدت‌ها این مساله به عنوان یک سوژه خبری در محافل داخلی مطرح بود.

به همین دلیل در نظرسنجی حاضر سعی شده است تا علاوه بر نظر شهروندان تهرانی در مورد روزه‌خواری علی کریمی، نظر آنان درباره عدم پخش ربنای شجریان پیش از اذان افطار نیز مورد بررسی قرار گیرد.

## **فصل اول**

### **یافته‌های پژوهش**

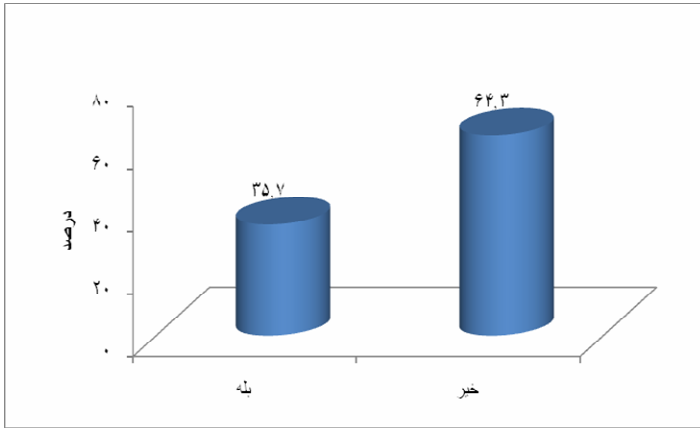


## ۱. آیا از اخباری که این روزها درباره علی کریمی در تیم استیل آذین منتشر شده است، اطلاع دارید؟

چنانکه در جدول و نمودار شماره ۱ نشان داده شده است ۳۵/۷ درصد پاسخگویان از اخباری که درباره علی کریمی در تیم استیل آذین منتشر شده است، اطلاع دارند و ۶۴/۳ درصد درباره این خبر هیچ اطلاعی ندارند.

جدول ۱: میزان اطلاع پاسخگویان در مورد اخبار علی کریمی در تیم استیل آذین

میزان	فراوانی	درصد فراوانی	درصد فراوانی بدون احتساب بی پاسخ
بله	۳۲۳	۳۵/۷	۳۵/۷
خیر	۵۸۲	۶۴/۲	۶۴/۳
بی پاسخ	۱	۰/۱	-
جمع	۹۰۶	۱۰۰	۱۰۰



نمودار ۱: میزان اطلاع پاسخگویان در مورد اخبار علی کریمی در تیم استیل آذین

## ۲. شما تا چه حد اعتقاد دارید اخبار منتشر شده درباره علی کریمی منطبق با واقع بوده است؟

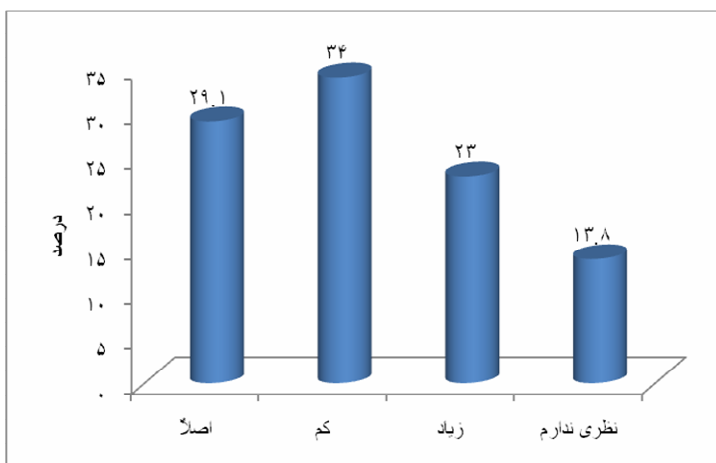
چنانکه جدول و نمودار شماره ۲ نشان می‌دهد از میان پاسخگویانی که اخبار علی کریمی را شنیده بودند (۳۵/۷ درصد از کل پاسخگویان)، ۲۹/۱ درصد اعتقاد دارند که اخبار منتشر شده درباره علی کریمی اصلاً منطبق با واقع نبوده است. ۳۴ درصد به میزان کم و ۲۳ درصد به میزان زیاد معتقدند که مطابق با واقعیت می‌باشد. ۱۳/۸ درصد هم نظری در مورد این مطلب نداشته‌اند. که این میزان (۱۳/۸ درصد) خود مقدار قابل توجهی محسوب می‌شود.

جدول ۲: میزان انطباق با واقعیت اخبار منتشره درباره علی کریمی

میزان	فراوانی	درصد فراوانی	درصد فراوانی بدون احتساب بی‌پاسخ
اصلاً	۹۵	۱۰/۵	۲۹/۱
کم	۱۱۱	۱۲/۳	۳۴

ادامه جدول ۲: میزان انطباق با واقعیت اخبار منتشره درباره علی کریمی

میزان	فراوانی	درصد فراوانی	درصد فراوانی بدون احتساب بی‌پاسخ
زیاد	۷۵	۸/۳	۲۳
نظری ندارم	۴۵	۵	۱۳/۸
بی‌پاسخ	۵۸۰	۶۴	-
جمع	۹۰۶	۱۰۰	۱۰۰



نمودار ۲. میزان انطباق با واقعیت اخبار منتشره درباره علی کریمی

### ۳. اگر خبر روزه‌خواری علی کریمی درست باشد شما تا چه حد عمل وی را غیر اخلاقی می‌دانید؟

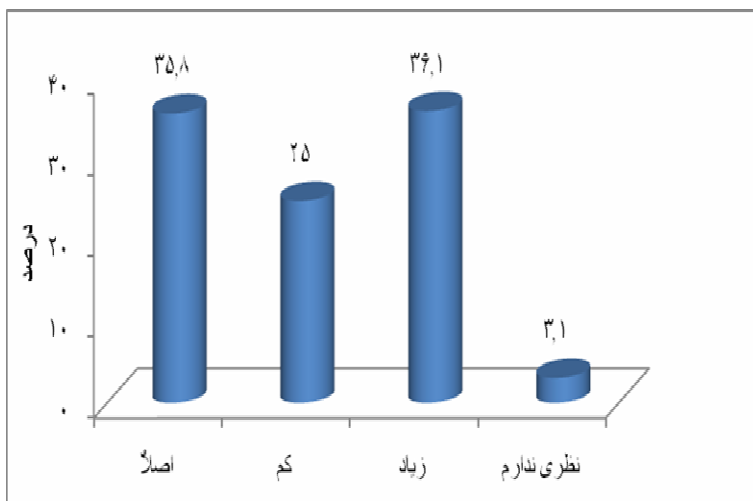
چنانکه جدول و نمودار شماره ۳ نشان می‌دهد ۳۶/۱ درصد از پاسخگویانی که اخبار علی کریمی را شنیده بودند (۳۵/۷ درصد از کل پاسخگویان)، به میزان زیاد عمل کریمی را غیر اخلاقی می‌دانند. ۳۵/۸ درصد این افراد روزه‌خواری علی کریمی

۲۲ گزارش نظرسنجی تلفنی از مردم تهران ....

را اصلاً عملی غیر اخلاقی نمی‌دانند و ۲۵ درصد به میزان کم عمل کریمی را غیر اخلاقی می‌دانند، هم‌چنین ۳/۱ درصد از پاسخگویان در این مورد نظری نداشته‌اند.

جدول ۳. میزان غیر اخلاقی دانستن عمل علی کریمی

میزان	فراوانی	درصد فراوانی	درصد فراوانی بدون احتساب بی‌پاسخ
اصلاً	۱۱۶	۱۲/۸	۳۵/۸
کم	۸۱	۸/۹	۲۵
زیاد	۱۱۷	۱۲/۹	۳۶/۱
نظری ندارم	۱۰	۱/۱	۳/۱
بی‌پاسخ	۵۸۲	۶۴/۲	-
جمع	۹۰۶	۱۰۰	۱۰۰



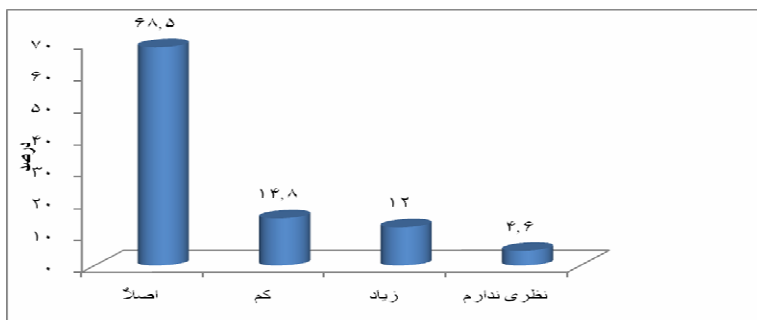
نمودار ۳. میزان غیر اخلاقی دانستن عمل علی کریمی

#### ۴. شما تا چه حد موافقید که انتشار این عمل از رسانه‌ها به خصوص صدا و سیما صحیح بوده است؟

نتایج نشان می‌دهد ۶۸/۵ درصد از پاسخگویانی که اخبار علی کریمی را شنیده بودند (۳۵/۷ درصد از کل پاسخگویان) بیان داشته‌اند که اصلاً موافق انتشار خبر روزه‌خواری و اخراج علی کریمی از رسانه‌ها به خصوص صدا و سیما نبوده‌اند و ۱۲ درصد بیان داشته‌اند در حد زیاد موافق این عمل بوده‌اند. ۴/۶ درصد نیز نظری در این خصوص نداشته‌اند.

جدول ۴. میزان صحیح بودن انتشار این عمل از رسانه‌ها

میزان	فراوانی	درصد فراوانی	درصد فراوانی بدون احتساب بی‌پاسخ
اصلاً	۲۲۲	۲۴/۵	۶۸/۵
کم	۴۸	۵/۳	۱۴/۸
زیاد	۳۹	۴/۳	۱۲
نظری ندارم	۱۵	۱/۷	۴/۶
بی‌پاسخ	۵۸۲	۶۴/۲	-
جمع	۹۰۶	۱۰۰	۱۰۰



نمودار ۴. میزان صحیح بودن انتشار این عمل از رسانه‌ها

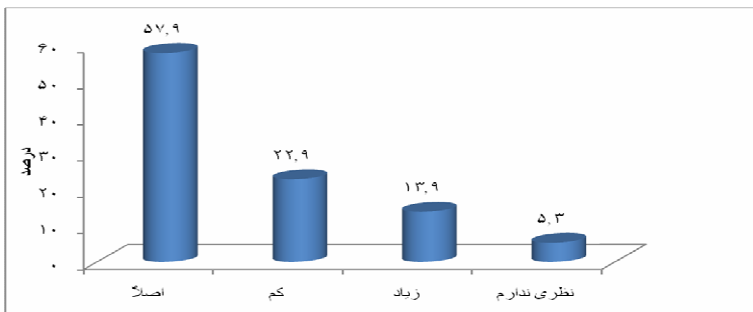


## ۵. شما تا چه حد موافقت می‌کنید که علی کریمی در صورت اثبات روزه‌خواری باید مجازات شود؟

چنانکه در جدول و نمودار شماره ۵ نشان داده شده است، از میان پاسخگویانی که اخبار علی کریمی را شنیده بودند (۳۵/۷ درصد از کل پاسخگویان)، ۵۷/۹ درصد پاسخگویان اصلاً موافق مجازات علی کریمی در خصوص روزه‌خواری حتی در صورت اثبات نیستند و در مقابل، ۱۳/۹ درصد از این افراد به میزان زیاد با مجازات وی موافق هستند. ۲۲/۹ درصد نیز به میزان کم با مجازات او موافقت می‌کنند. همچنین ۵/۳ درصد نظری در این مورد نداشته‌اند.

جدول ۵. میزان موافقت پاسخگویان با مجازات کریمی در صورت اثبات

میزان	فراوانی	درصد فراوانی	درصد فراوانی بدون احتساب بی‌پاسخ
اصلاً	۱۸۷	۲۰/۶	۵۷/۹
کم	۷۴	۸/۲	۲۲/۹
زیاد	۴۵	۵	۱۳/۹
نظری ندارم	۱۷	۱/۹	۵/۳
بی‌پاسخ	۵۸۳	۶۴/۳	-
جمع	۹۰۶	۱۰۰	۱۰۰



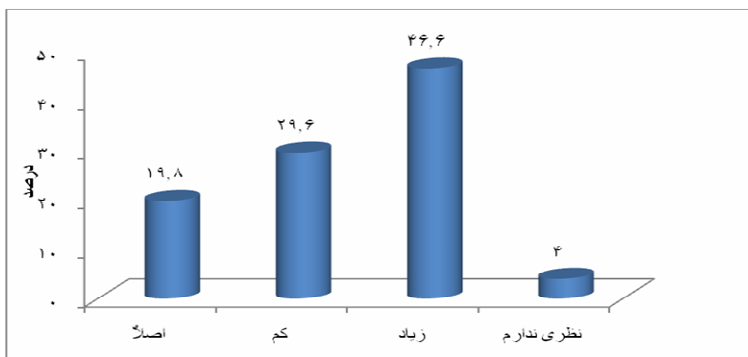
نمودار ۵. میزان موافقت پاسخگویان با مجازات کریمی در صورت اثبات

## ۶. شما امسال تا چه حد در سطح شهر با صحنه‌های روزه‌خواری علنی مواجه هستید؟

نتایج نشان می‌دهد ۶/۴۶ درصد پاسخگویان عنوان کرده‌اند که امسال در حد زیاد با صحنه‌های روزه‌خواری علنی در سطح شهر مواجه شده‌اند. ۸/۱۹ درصد پاسخگویان مطرح کرده‌اند که اصلاً در سطح شهر با صحنه‌های روزه‌خواری علنی مواجه نشده‌اند. ۶/۲۹ درصد پاسخگویان نیز اظهار نموده‌اند که در حد کم با این صحنه‌ها مواجه شده‌اند. ۴ درصد پاسخگویان نیز در این زمینه نظری نداشته‌اند.

جدول ۶. میزان مواجهه پاسخگویان با روزه‌خواری علنی در سطح شهر

میزان	فراوانی	درصد فراوانی	درصد فراوانی بدون احتساب بی‌پاسخ
اصلاً	۶۴	۷/۱	۱۹/۸
کم	۹۶	۱۰/۶	۲۹/۶
زیاد	۱۵۱	۱۶/۷	۴۶/۶
نظری ندارم	۱۳	۱/۴	۴
بی‌پاسخ	۵۸۲	۶۴/۲	-
جمع	۹۰۶	۱۰۰	۱۰۰



نمودار ۶. میزان مواجهه پاسخگویان با روزه‌خواری علنی در سطح شهر

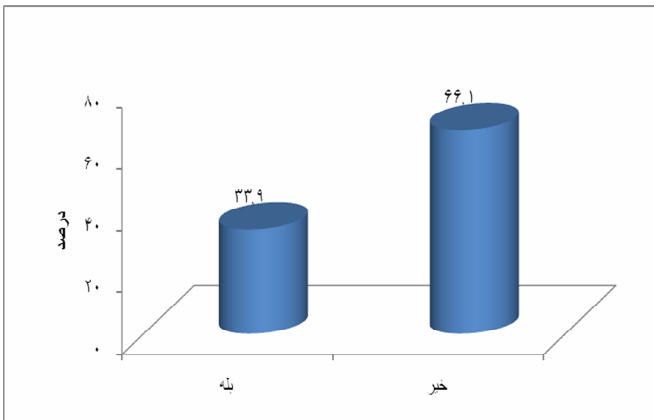
۲۶ گزارش نظرسنجی تلفنی از مردم تهران ....

## ۷. آیا شما این روزها در مورد عدم پخش صدای ربنای فردی خاص پیش از اذان افطار مطلبی شنیده‌اید؟

نتایج جدول و نمودار شماره ۷ نشان می‌دهد که ۳۳/۹ درصد پاسخگویان بیان کرده‌اند که در مورد عدم پخش صدای ربنای اذان افطار شجریان، مطلبی را شنیده‌اند و ۶۶/۱ درصد در این مورد هیچ مطلبی نشنیده‌اند.

جدول ۷. میزان اطلاع پاسخگویان از پخش صدای ربنای شجریان پیش از اذان افطار

میزان	فراوانی	درصد فراوانی	درصد فراوانی بدون احتساب بی‌پاسخ
بله	۳۰۳	۳۳/۴	۳۳/۹
خیر	۵۹۰	۶۵/۱	۶۶/۱
بی‌پاسخ	۱۳	۱/۴	-
جمع	۹۰۶	۱۰۰	۱۰۰



نمودار ۷. میزان اطلاع پاسخگویان از پخش صدای ربنای شجریان پیش از اذان افطار

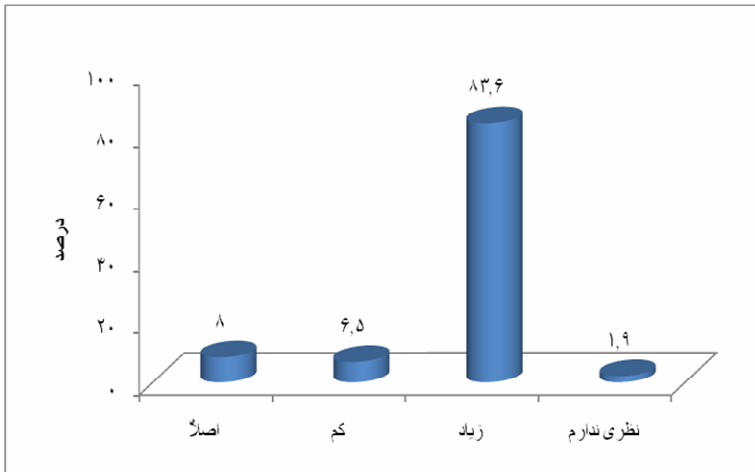
## ۸. برای شما تا چه اندازه عدم پخش نوای ربنای معروف شجریان پیش از افطار اهمیت دارد؟

چنانکه در جدول و نمودار شماره ۸ نشان داده شده است، از پاسخگویانی که به سؤال ۷ پاسخ مثبت داده بودند (۳۳/۹ درصد از کل پاسخگویان) پرسیده شد که عدم پخش نوای ربنای شجریان تا چه حد برای شما اهمیت دارد. ۸ درصد از این افراد عنوان کرده‌اند که عدم پخش صدای ربنای شجریان پیش از افطار اصلاً برایشان اهمیتی ندارد، ۶/۵ درصد پاسخگویان در حد کم و ۸۳/۶ درصد پاسخگویان در حد زیاد عدم پخش صدای ربنای شجریان پیش از افطار را مهم دانسته‌اند. ۱/۹ درصد پاسخگویان نیز نظری در این خصوص نداشته‌اند.

جدول ۸. میزان اهمیت عدم پخش صدای ربنای شجریان پیش از افطار

میزان	فراوانی	درصد فراوانی	درصد فراوانی بدون احتساب بی‌پاسخ
اصلاً	۲۶	۲/۹	۸
کم	۲۱	۲/۳	۶/۵
زیاد	۲۷۱	۲۹/۹	۸۳/۶
نظری ندارم	۶	۰/۷	۱/۹
بی‌پاسخ	۵۸۲	۶۴/۲	-
جمع	۹۰۶	۱۰۰	۱۰۰

۲۸ گزارش نظرسنجی تلفنی از مردم تهران ....



نمودار ۸ میزان اهمیت عدم پخش صدای ربنای شجریان پیش از افطار

## فصل دوم

### تحلیل یافته‌های پژوهش



**- بررسی رابطه جنسیت پاسخگویان با میزان اطلاع از اخبار منتشره درباره روزه‌خواری علی کریمی**

نتایج جدول ۹ حاکی از آن است که مردان بیشتر از زنان از اخبار انتشار یافته درباره علی کریمی در تیم استیل آذین مطلع هستند چراکه ۴۸/۵ درصد مردان به این سؤال پاسخ مثبت داده‌اند در حالی که ۲۲/۷ درصد زنان از این مسئله مطلع بوده‌اند.

**جدول ۹. بررسی رابطه جنسیت پاسخگویان با میزان اطلاع از اخبار منتشره کریمی**

کل	زن	مرد	جنسیت	
			پاسخ	
۳۵/۷	۲۲/۷	۴۸/۵	بله	
۶۴/۳	۷۷/۳	۵۱/۵	خیر	
۱۰۰	۱۰۰	۱۰۰	درصد	جمع
۹۰۳	۴۴۹	۴۵۴	فراوانی	

$$x^2 = ۶۵/۱۹۴ \quad df = ۱ \quad Sig = ۰/۰۰۰ \quad \chi^2 = ۰/۰۳۴ \text{ کرامر}$$



۳۲ گزارش نظرسنجی تلفنی از مردم تهران ....

آزمون آماری  $\chi^2$  نشان می‌دهد که بین جنسیت پاسخگویان و مطلع بودن از اخبار مربوط به علی کریمی در سطح اطمینان ۹۵ درصد تفاوت معناداری وجود دارد و تفاوت‌های مشاهده شده قابل تعمیم به جامعه آماری می‌باشد. در واقع می‌توان گفت مردان بیشتر از زنان از این اخبار مطلع هستند.

### – بررسی رابطه سن پاسخگویان با میزان اطلاع از اخبار منتشره درباره روزه‌خواری علی کریمی

نتایج جدول شماره ۱۰ گویای آن است که گروه‌های سنی مختلف به میزان متفاوت از این خبر مطلع بوده‌اند. به طوری که گروه‌های سنی جوان به نسبت گروه‌های سنی بالاتر در حد زیادتری از این خبر اطلاع دارند. هم‌چنین در گروه‌های سنی پایین‌تر، درصد افرادی که از این خبر مطلع نیستند در مقایسه با گروه‌های سنی بالاتر کم‌تر می‌باشد.

جدول ۱۰. بررسی رابطه سن پاسخگویان با میزان اطلاع از اخبار منتشره کریمی

کل	بالای ۵۵سال	۴۱تا۵۴سال	۳۱تا۴۰سال	۲۳تا۳۰سال	۱۹تا۲۲سال	۱۵تا۱۸سال	سن	
							بله	خیر
۳۶/۱	۲۴/۷	۲۹/۱	۳۹/۱	۳۹/۷	۴۱/۸	۴۰	بله	
۶۳/۹	۷۵/۳	۷۰/۹	۶۰/۹	۶۰/۳	۵۸/۲	۶۰	خیر	
۱۰۰	۱۰۰	۱۰۰	۱۰۰	۱۰۰	۱۰۰	۱۰۰	درصد	جمع
۸۹۴	۸۹	۱۷۹	۲۲۵	۲۵۷	۷۹	۶۵	فراوانی	

$$\chi^2 = ۱۲/۶۹ \quad df = ۵ \quad Sig = ۰/۰۲۶ \quad \chi^2_{۷} = ۰/۱۱۹$$

آزمون آماری  $\chi^2$  نشان می‌دهد که بین سن پاسخگویان و مطلع بودن درباره اخبار کریمی در سطح اطمینان ۹۵ درصد تفاوت معنی‌دار وجود دارد و تفاوت‌های مشاهده شده قابل تعمیم به جامعه آماری می‌باشد.

### - بررسی رابطه تحصیلات پاسخگویان با میزان اطلاع از اخبار منتشره درباره روزه‌خواری علی کریمی

نتایج جدول شماره ۱۱ نشان می‌دهد که بیشتر افراد دارای تحصیلات بالاتر عنوان کرده‌اند که از اخبار منتشره کریمی اطلاع دارند. به طوری که ۶۲/۵ درصد افراد کارشناسی ارشد و ۵۳/۳ درصد در مقطع دکتری از این خبر آگاهند. در حالی که ۴/۹ درصد افراد دارای تحصیلات ابتدایی از این خبر مطلع هستند.

جدول ۱۱. بررسی رابطه تحصیلات پاسخگویان با میزان اطلاع از اخبار منتشره کریمی

پاسخ	تحصیلات	ابتدایی	راهنمایی	دبیرستان	دیپلم	فوق دیپلم	کارشناسی	کارشناسی ارشد	دکتری	کل
بله	۴/۹	۲۵/۳	۴۱/۴	۳۵/۲	۴۳/۸	۴۵/۸	۶۲/۵	۵۳/۳	۳۷/۳	
خیر	۹۵/۱	۷۴/۷	۵۸/۶	۶۴/۸	۵۶/۲	۵۴/۲	۳۷/۵	۴۶/۷	۶۲/۷	
درصد	۱۰۰	۱۰۰	۱۰۰	۱۰۰	۱۰۰	۱۰۰	۱۰۰	۱۰۰	۱۰۰	
جمع	۶۱	۷۹	۵۸	۳۳۲	۷۳	۲۱۶	۳۲	۱۵	۸۶۶	

$$\chi^2 = ۵۱/۶۱۳ \quad df = ۷ \quad Sig = ۰/۰۰۰ \quad \chi^2 = ۰/۲۴۴ \quad \nu \text{ کرامر}$$

آزمون آماری  $\chi^2$  نشان می‌دهد که بین تحصیلات پاسخگویان با مطلع بودن آنها با اخبار کریمی در سطح اطمینان ۹۵ درصد تفاوت معنی‌دار وجود دارد و تفاوت‌های مشاهده شده قابل تعمیم به جامعه آماری می‌باشد.

۳۴ گزارش نظرسنجی تلفنی از مردم تهران ....

### – بررسی رابطه جنسیت پاسخگویان با نظرشان در مورد میزان واقعی بودن اخبار منتشره درباره روزه‌خواری علی کریمی

چنانکه در جدول شماره ۱۲ نشان داده شده است، بین نظر مردان و زنان در خصوص اینکه اخبار منتشر شده درباره علی کریمی تا چه حد منطبق با واقعیت است تفاوت چندانی وجود ندارد.

جدول ۱۲. بررسی رابطه جنسیت پاسخگویان با نظرشان در مورد میزان واقعی بودن اخبار کریمی

کلی	زن	مرد	جنسیت	
			پاسخ	
۲۶/۸	۲۲/۵	۲۸/۵	زیاد	
۳۹/۶	۴۳/۸	۳۸	کم	
۳۳/۶	۳۳/۸	۳۳/۵	اصلاً	
۱۰۰	۱۰۰	۱۰۰	درصد	جمع
۲۸۰	۸۰	۲۰۰	فراوانی	

$$x^2 = ۱/۲۴۶ \quad df = ۲ \quad Sig = ۰/۵۳۶ \quad \chi^2 \text{ کرامر} = ۰/۰۶۷$$

آزمون آماری  $x^2$  نشان می‌دهد که بین جنسیت پاسخگویان با نظر آنان در خصوص میزان واقعی بودن اخبار انتشار یافته در مورد کریمی در سطح اطمینان ۹۵ درصد تفاوت معنی‌دار وجود ندارد و تفاوت‌های مشاهده شده قابل تعمیم به جامعه آماری نمی‌باشد.

### – بررسی رابطه سن پاسخگویان با نظرشان در مورد میزان واقعی بودن اخبار منتشره درباره روزه‌خواری علی کریمی

نتایج جدول شماره ۱۳ گویای آن است که بین گروه‌های سنی مختلف در خصوص

فصل دوم - تحلیل یافته‌های پژوهش ۳۵

اینکه اخبار منتشر شده درباره علی کریمی تا چه حد منطبق با واقعیت است تفاوت چندانی وجود ندارد.

جدول ۱۳. بررسی رابطه سن پاسخگویان با نظرشان در مورد میزان واقعی بودن اخبار کریمی

سن	۱۵ تا ۱۸ سال	۱۹ تا ۲۳ سال	۲۴ تا ۳۰ سال	۳۱ تا ۴۰ سال	۴۱ تا ۵۵ سال	بالای ۵۵ سال	کل
زیاد	۳۲	۳۵/۷	۲۰/۶	۲۸/۸	۲۷/۳	۲۸/۶	۲۶/۷
کم	۵۲	۴۶/۴	۴۲/۳	۳۴/۲	۳۴/۱	۲۸/۶	۳۹/۵
اصلاً	۱۶	۱۷/۹	۳۷/۱	۳۷	۳۸/۶	۴۲/۹	۳۳/۸
درصد	۱۰۰	۱۰۰	۱۰۰	۱۰۰	۱۰۰	۱۰۰	۱۰۰
جمع فراوانی	۲۵	۲۸	۹۷	۷۳	۴۴	۱۴	۲۸۱

$$\chi^2 = 11/003 \quad df = 10 \quad Sig = 0/357 \quad d \text{ سامرز} = 0/1077$$

آزمون آماری  $\chi^2$  نشان می‌دهد که بین سن پاسخگویان با نظر آنان در خصوص میزان واقعی بودن اخبار انتشار یافته در مورد کریمی در سطح اطمینان ۹۵ درصد تفاوت معنی‌دار وجود ندارد و تفاوت‌های مشاهده شده قابل تعمیم به جامعه آماری نمی‌باشد.

**- بررسی رابطه تحصیلات پاسخگویان با نظرشان در مورد میزان واقعی بودن اخبار منتشره درباره روزه‌خواری علی کریمی**

نتایج جدول شماره ۱۴ نشان می‌دهد که در بین نظرافراد دارای تحصیلات مختلف در خصوص اینکه این خبر تا چه حد با واقعیت مطابقت دارد، تفاوت

۳۶ گزارش نظرسنجی تلفنی از مردم تهران ....

چندانی مشاهده نمی‌شود و نظرات افراد در همه رده‌های تحصیلی نزدیک به هم می‌باشد.

جدول ۱۴. بررسی رابطه تحصیلات پاسخگویان با نظرشان در مورد میزان واقعی بودن اخبار کریمی

پاسخ	تحصیلات	ابتدایی	راهمایی	دبیرستان	دیپلم	فوق دیپلم	کارشناسی	کارشناسی ارشد	دکتری	کل
زیاد	۰	۴۶/۷	۲۷/۳	۲۷/۳	۱۳/۸	۲۸/۹	۱۸/۸	۲۵	۲۶/۷	
کم	۰	۱۳/۳	۵۹/۱	۳۶/۴	۵۵/۲	۴۰	۳۱/۳	۳۷/۵	۳۹/۵	
اصلاً	۱۰۰	۴۰	۱۳/۶	۳۶/۴	۳۱	۳۱/۱	۵۰	۳۷/۵	۳۳/۸	
جمع	درصد	۱۰۰	۱۰۰	۱۰۰	۱۰۰	۱۰۰	۱۰۰	۱۰۰	۱۰۰	
	فراوانی	۲	۱۵	۲۲	۹۹	۲۹	۹۰	۱۶	۸	۲۸۱

$$\chi^2 = 20/149 \quad df = 14 \quad \text{Sig} = 0/126 \quad d = 0/034 \text{ سامرز}$$

آزمون آماری  $\chi^2$  نشان می‌دهد که بین تحصیلات پاسخگویان با نظر آنان در خصوص میزان واقعی بودن اخبار انتشار یافته در مورد کریمی در سطح اطمینان ۹۵ درصد تفاوت معنی‌دار وجود ندارد و تفاوت‌های مشاهده شده قابل تعمیم به جامعه آماری نمی‌باشد.

### - بررسی رابطه جنسیت پاسخگویان با نظرشان در مورد غیر اخلاقی بودن عمل روزه‌خواری کریمی

چنانکه در جدول شماره ۱۵ نشان داده شده است بین نظر مردان و زنان در

خصوص اینکه «اگر خبر روزه‌خواری کریمی درست باشد تا چه حد عمل وی را غیر اخلاقی می‌دانند» تفاوت چندانی وجود ندارد.

جدول ۱۵: بررسی رابطه جنسیت پاسخگویان با نظرشان در مورد غیر اخلاقی بودن عمل کریمی

کلی	زن	مرد	جنسیت	
			زیاد	کم
۳۷/۴	۳۵/۴	۳۸/۳	زیاد	
۲۵/۶	۲۹/۳	۲۳/۸	کم	
۳۷/۱	۳۵/۴	۳۷/۹	اصلاً	
۱۰۰	۱۰۰	۱۰۰	درصد	جمع
۳۱۳	۹۹	۲۱۴	فراوانی	

$$\chi^2 = ۱/۰۶۳ \quad df = ۲ \quad Sig = ۰/۵۸۸ \quad \chi^2 / df = ۰/۰۵۸$$

آزمون آماری  $\chi^2$  نشان می‌دهد که بین جنسیت پاسخگویان با نظر آنان در خصوص غیر اخلاقی بودن عمل کریمی در صورت صحت خبر، در سطح اطمینان ۹۵ درصد تفاوت معنی دار وجود ندارد و تفاوت‌های مشاهده شده قابل تعمیم به جامعه آماری نمی‌باشد.

### بررسی رابطه سن پاسخگویان با نظرشان در مورد غیر اخلاقی بودن عمل روزه‌خواری کریمی

نتایج جدول شماره ۱۶ گویای آن است که گروه‌های سنی مختلف در خصوص اینکه در صورت درست بودن خبر روزه‌خواری کریمی، به چه میزان عمل او غیر اخلاقی است، تفاوت چندانی وجود ندارد.

جدول ۱۶. بررسی رابطه سن پاسخگویان با نظرشان در مورد غیر اخلاقی بودن عمل کریمی

کل	بالای ۵۵سال	۴۱ تا ۵۵سال	۳۱ تا ۴۰سال	۲۳ تا ۳۰سال	۱۹ تا ۲۲سال	۱۵ تا ۱۸سال	سن	
							پاسخ	زیاد
۳۷/۳	۴۰	۳۸/۳	۳۶/۵	۳۱/۷	۴۳/۸	۵۰	زیاد	
۲۵/۸	۱۵	۱۴/۹	۳۰/۶	۳۰/۸	۲۱/۹	۲۳/۱	کم	
۳۶/۹	۴۵	۴۶/۸	۳۲/۹	۳۷/۵	۳۴/۴	۲۶/۹	اصلاً	
۱۰۰	۱۰۰	۱۰۰	۱۰۰	۱۰۰	۱۰۰	۱۰۰	درصد	جمع
۳۱۴	۲۰	۴۷	۸۵	۱۰۴	۳۲	۲۶	فراوانی	

$$\chi^2 = ۱۰/۲۳۵ \quad df = ۱۰ \quad Sig = ۰/۳۲۰ \quad d \text{ سمرز} = ۰-/۰۵۰$$

آزمون آماری  $\chi^2$  نشان می‌دهد که بین سن پاسخگویان با نظر آنان در خصوص میزان غیر اخلاقی بودن عمل کریمی در سطح اطمینان ۹۵ درصد تفاوت معنی‌دار وجود ندارد و تفاوت‌های مشاهده شده قابل تعمیم به جامعه آماری نمی‌باشد.

### - بررسی رابطه تحصیلات پاسخگویان با نظرشان در مورد غیر اخلاقی بودن عمل روزه‌خواری کریمی

نتایج جدول شماره ۱۷ نشان می‌دهد که تفاوت چندانی در نظر افراد با تحصیلات مختلف در مورد غیر اخلاقی بودن عمل کریمی وجود ندارد.

جدول ۱۷. بررسی رابطه تحصیلات پاسخگویان با نظرشان در مورد غیر اخلاقی بودن عمل کریمی

پاسخ	تحصیلات	ابتدایی	راهنمایی	دیپلستان	دیپلم	فوق دیپلم	کارشناسی	کارشناسی ارشد	دکتری	کل
زیاد	۶۶۷	۳۳۳	۴۳/۵	۳۶/۲	۴۱/۹	۳۵/۴	۳۶/۸	۳۷/۵	۳۷/۳	
کم	۳۳۳	۲۷/۸	۳۹/۱	۲۸/۴	۱۹/۴	۲۵	۱۰/۵	۱۲/۵	۲۵/۸	
اصلاً	۰	۳۸/۹	۱۷/۴	۳۵/۳	۳۸/۷	۳۹/۶	۵۲/۶	۵۰	۳۶/۹	
جمع	درصد	۱۰۰	۱۰۰	۱۰۰	۱۰۰	۱۰۰	۱۰۰	۱۰۰	۱۰۰	
	فراوانی	۳	۱۸	۲۳	۱۱۶	۳۱	۹۶	۱۹	۸	۳۱۴

$$\chi^2 = 11/527 \quad df = 14 \quad Sig = 0/644 \quad dsamrz = 0-/067$$

آزمون آماری  $\chi^2$  نشان می‌دهد که بین تحصیلات پاسخگویان با غیر اخلاقی بودن عمل کریمی در سطح اطمینان ۹۵ درصد تفاوت معنی‌دار وجود ندارد و تفاوت‌های مشاهده شده قابل تعمیم به جامعه آماری نمی‌باشد.

### - بررسی رابطه جنسیت پاسخگویان با میزان موافقتشان در مورد انتشار این عمل از رسانه‌ها به خصوص صدا و سیما

چنانکه در جدول شماره ۱۸ نشان داده شده است بین نظر مردان و زنان در خصوص اینکه چقدر با انتشار عمل کریمی از طریق رسانه‌ها موافق بوده‌اند تفاوت چندانی وجود ندارد.



**جدول ۱۸: بررسی رابطه جنسیت پاسخگویان با میزان موافقتشان  
در مورد انتشار این عمل از رسانه‌ها  
به خصوص صدا و سیما**

پاسخ	جنسیت		
	مرد	زن	کل
زیاد	۱۳/۲	۱۱/۵	۱۲/۷
کم	۱۴/۶	۱۷/۷	۱۵/۶
اصلاً	۷۲/۲	۷۰/۸	۷۱/۸
جمع	درصد	۱۰۰	۱۰۰
	فراوانی	۲۱۲	۹۶

$$\chi^2 = ۰/۵۸۰ \quad df = ۲ \quad Sig = ۰/۷۴۸ \quad \chi^2_{۰/۰۴۳} = ۷/۰۷۴۸$$

آزمون آماری  $\chi^2$  نشان می‌دهد که بین جنسیت پاسخگویان با نظر آنان در خصوص موافقت با انتشار عمل کریمی از رسانه‌ها به خصوص صدا و سیما در سطح اطمینان ۹۵ درصد تفاوت معنی‌دار وجود ندارد و تفاوت‌های مشاهده شده قابل تعمیم به جامعه آماری نمی‌باشد.

**- بررسی رابطه سن پاسخگویان با میزان موافقتشان در مورد انتشار این عمل از رسانه‌ها به خصوص صدا و سیما**

نتایج جدول شماره ۱۹ گویای آن است که در گروه‌های سنی مختلف در خصوص انتشار عمل کریمی از رسانه‌ها به خصوص صدا و سیما تفاوت زیادی وجود دارد. به طوری که در گروه‌های سنی پایین‌تر میزان موافقت بیشتر از گروه‌های سنی بالاتر بوده است.

جدول ۱۹. بررسی رابطه سن پاسخگویان با میزان موافقتشان در مورد انتشار این عمل از رسانه‌ها به خصوص صدا و سیما

کل	بالای ۵۵ سال	۴۱ تا ۵۵ سال	۳۱ تا ۴۰ سال	۲۳ تا ۳۰ سال	۱۹ تا ۲۲ سال	۱۵ تا ۱۸ سال	سن	
							زیاد	کم
۱۲/۶	۱۵	۱۰	۹/۹	۸/۹	۱۸/۸	۳۲	زیاد	
۱۵/۵	۱۵	۶	۱۲/۳	۱۹/۸	۲۱/۹	۲۰	کم	
۷۱/۸	۷۰	۸۴	۷۷/۸	۷۱/۳	۵۹/۴	۴۸	اصلاً	
۱۰۰	۱۰۰	۱۰۰	۱۰۰	۱۰۰	۱۰۰	۱۰۰	درصد	جمع
۳۰۹	۲۰	۵۰	۸۱	۱۰۱	۳۲	۲۵	فراوانی	

$$x^2 = ۲۰/۲۴۱ \quad df = ۱۰ \quad Sig = ۰/۰۲۷ \quad d = ۰ - ۱/۱۴۹ \text{ سامرز}$$

آزمون آماری  $x^2$  نشان می‌دهد که بین سن پاسخگویان با نظر آنان در خصوص میزان موافقتشان با انتشار عمل کریمی از رسانه‌ها به خصوص صدا و سیما در سطح اطمینان ۹۵ درصد تفاوت معنی‌دار وجود دارد و تفاوت‌های مشاهده شده قابل تعمیم به جامعه آماری می‌باشد.

### - بررسی رابطه تحصیلات پاسخگویان با میزان موافقتشان در مورد انتشار این عمل از رسانه‌ها به خصوص صدا و سیما

نتایج جدول شماره ۲۰ نشان می‌دهد که تفاوت زیادی در نظرات افراد در مقاطع مختلف تحصیلی در خصوص میزان موافقتشان با پخش عمل کریمی از رسانه‌ها وجود دارد. به طوری که ملاحظه می‌گردد در مقاطع تحصیلات تکمیلی میزان موافقت بسیار پایین است.

جدول ۲۰. بررسی رابطه تحصیلات پاسخگویان با میزان موافقتشان در مورد انتشار این عمل از رسانه‌ها به خصوص صدا و سیما

پاسخ	تحصیلات	ابتدایی	راهمایی	دبیرستان	دپلم	فوق دپلم	کارشناسی	کارشناسی ارشد	دکتری	کل
زیاد	۰	۱۱/۱	۴۳/۵	۱۱/۸	۱۶/۱	۷/۳	۱۰	۰	۱۲/۶	
کم	۳۳/۳	۲۷/۸	۱۳	۱۷/۳	۱۶/۱	۱۳/۵	۱۰	۰	۱۵/۵	
اصلاً	۶۶/۷	۶۱/۱	۴۳/۵	۷۰/۹	۶۷/۷	۷۹/۲	۸۰	۱۰۰	۷۱/۸	
جمع	درصد	۱۰۰	۱۰۰	۱۰۰	۱۰۰	۱۰۰	۱۰۰	۱۰۰	۱۰۰	
	فراوانی	۳	۱۸	۲۳	۱۱۰	۳۱	۹۶	۲۰	۸	۳۰۹

$$\chi^2 = ۳۰/۶۹۰ \quad df = ۱۴ \quad Sig = ۰/۰۰۶ \quad \text{دسامرز} = ۰-۱۶۴$$

آزمون آماری  $\chi^2$  نشان می‌دهد که بین تحصیلات پاسخگویان با میزان موافقتشان در مورد انتشار عمل کریمی از رسانه‌ها به خصوص صدا و سیما در سطح اطمینان ۹۵ درصد تفاوت معنی‌دار وجود دارد و تفاوت‌های مشاهده شده قابل تعمیم به جامعه آماری می‌باشد.

### - بررسی رابطه جنسیت پاسخگویان با میزان موافقتشان در مورد مجازات کریمی در صورت اثبات روزه‌خواری

چنانکه در جدول شماره ۲۱ نشان داده شده است بین نظر مردان و زنان در خصوص اینکه میزان موافقتشان در مورد مجازات کریمی در صورت اثبات روزه‌خواری چقدر می‌باشد، تفاوت چندانی وجود ندارد.

جدول ۲۱. بررسی رابطه جنسیت پاسخگویان با میزان موافقتشان در مورد مجازات کریمی در صورت اثبات روزه‌خواری

کل	زن	مرد	جنسیت	
			پاسخ	
۱۴/۸	۱۳/۷	۱۵/۲	زیاد	
۲۴/۳	۲۵/۳	۲۳/۸	کم	
۶۱	۶۱/۱	۶۱	اصلاً	
۱۰۰	۱۰۰	۱۰۰	درصد	جمع
۳۰۵	۹۵	۲۱۰	فراوانی	

$$\chi^2 = ۰/۱۶۴ \quad df = ۲ \quad Sig = ۰/۹۲۱ \quad \chi^2 = ۰/۰۲۳ \text{ ۷ کرامر}$$

آزمون آماری  $\chi^2$  نشان می‌دهد که بین جنسیت پاسخگویان با میزان موافقتشان در مورد مجازات کریمی در صورت اثبات روزه‌خواری در سطح اطمینان ۹۵ درصد تفاوت معنی‌دار وجود ندارد و تفاوت‌های مشاهده شده قابل تعمیم به جامعه آماری نمی‌باشد.

### – بررسی رابطه سن پاسخگویان با میزان موافقتشان در مورد مجازات کریمی در صورت اثبات روزه‌خواری

نتایج جدول شماره ۲۲ گویای آن است که بین گروه‌های مختلف سنی با میزان موافقتشان در مورد مجازات کریمی در صورت اثبات روزه‌خواری تفاوت چندانی وجود ندارد.

جدول ۲۲. بررسی رابطه سن پاسخگویان با میزان موافقتشان در مورد مجازات  
کریمی در صورت اثبات روزه‌خواری

کل	بالای ۵۵ سال	۴۱ تا ۵۵ سال	۳۱ تا ۴۰ سال	۲۳ تا ۳۰ سال	۱۹ تا ۲۲ سال	۱۵ تا ۱۸ سال	سن	
							زیاد	کم
۱۴/۷	۱۰/۵	۱۴/۶	۱۵	۱۰/۸	۱۸/۸	۲۸	زیاد	
۲۴/۲	۲۱/۱	۱۴/۶	۲۶/۳	۲۴/۵	۲۸/۱	۳۲	کم	
۶۱/۱	۶۸/۴	۷۰/۸	۵۸/۸	۶۴/۷	۵۳/۱	۴۰	اصلاً	
۱۰۰	۱۰۰	۱۰۰	۱۰۰	۱۰۰	۱۰۰	۱۰۰	درصد	جمع
۳۰۶	۱۹	۴۸	۸۰	۱۰۲	۳۲	۲۵	فراوانی	

$$\chi^2 = ۱۰/۹۰۲ \quad df = ۱۰ \quad Sig = ۰/۳۶۵ \quad d = ۰/۰۹۶ \text{ سامرز}$$

آزمون آماری  $\chi^2$  نشان می‌دهد که بین سن پاسخگویان با نظر آنان در خصوص میزان موافقتشان با مجازات کریمی در صورت اثبات روزه‌خواری در سطح اطمینان ۹۵ درصد تفاوت معنی‌دار وجود ندارد و تفاوت‌های مشاهده شده قابل تعمیم به جامعه آماری نمی‌باشد.

**- بررسی رابطه تحصیلات پاسخگویان با میزان موافقتشان در مورد مجازات  
کریمی در صورت اثبات روزه‌خواری**

نتایج جدول شماره ۲۳ نشان می‌دهد که در مقاطع مختلف تحصیلی بین نظر افراد در مورد میزان موافقتشان با مجازات کریمی در صورت ثابت شدن عمل روزه‌خواری تفاوت چندانی وجود ندارد.

جدول ۲۳. بررسی رابطه تحصیلات پاسخگویان با میزان موافقتشان در مورد مجازات کریمی در صورت اثبات روزه‌خواری

کلی	دکتری	کارشناسی ارشد	کارشناسی	فوق دیپلم	دیپلم	دیپلمستان	راهنمایی	ابتدایی	تحصیلات	پاسخ
۱۴/۷	۱۲/۵	۲۱/۱	۱۱/۷	۹/۴	۱۴/۴	۲۷/۳	۱۶/۷	۵۰	زیاد	
۲۴/۲	۱۲/۵	۲۱/۱	۲۳/۴	۲۸/۱	۲۳/۴	۲۷/۳	۲۷/۸	۵۰	کم	
۶۱/۱	۷۵	۵۷/۹	۶۴/۹	۶۲/۵	۶۲/۲	۴۵/۵	۵۵/۶	۰	اصلاً	
۱۰۰	۱۰۰	۱۰۰	۱۰۰	۱۰۰	۱۰۰	۱۰۰	۱۰۰	۱۰۰	درصد	جمع
۳۰۶	۸	۱۹	۹۴	۳۲	۱۱۱	۲۲	۱۸	۲	فراوانی	

$$\chi^2 = ۱۰/۱۰۱ \quad df = ۱۴ \quad Sig = ۰/۷۵۵ \quad d = ۰/۰۷۵$$

آزمون آماری  $\chi^2$  نشان می‌دهد که بین تحصیلات پاسخگویان با میزان موافقتشان با مجازات کریمی در صورت اثبات روزه‌خواری در سطح اطمینان ۹۵ درصد تفاوت معنی‌دار وجود ندارد و تفاوت‌های مشاهده شده قابل تعمیم به جامعه آماری نمی‌باشد.

### - بررسی رابطه جنسیت پاسخگویان با شنیدن مطلب در مورد عدم پخش صدای ربناي شجریان پیش از اذان افطار شجریان

چنانکه در جدول شماره ۲۴ نشان داده شده است بین نظر مردان و زنان در خصوص شنیدن مطلب در مورد صدای ربناي شجریان اذان افطار تفاوت وجود

۴۶ گزارش نظرسنجی تلفنی از مردم تهران ....

دارد به طوری که مردان به نسبت زنان بیش تر در این مورد مطلب شنیده‌اند.

جدول ۲۴. بررسی رابطه جنسیت پاسخگویان با شنیدن مطلب در مورد عدم پخش صدای ربنای شجریان پیش از اذان افطار

پاسخ	جنسیت		کل
	مرد	زن	
بله	۳۹/۹	۲۷/۹	۳۴
خیر	۶۰/۱	۷۲/۱	۶۶
جمع	درصد	۱۰۰	۱۰۰
	فراوانی	۴۵۱	۴۴۱

$$\chi^2 = ۱۴/۳۶۳ \quad df = ۱ \quad Sig = ۰/۰۰۰ \quad \chi^2 / df = ۰/۱۵۴$$

آزمون آماری  $\chi^2$  نشان می‌دهد که بین جنسیت پاسخگویان با شنیدن مطلب در مورد پخش صدای ربنای شجریان پیش از اذان افطار در سطح اطمینان ۹۵ درصد تفاوت معنی دار وجود دارد و تفاوت‌های مشاهده شده قابل تعمیم به جامعه آماری می‌باشد.

### – بررسی رابطه سن پاسخگویان با شنیدن مطلب در مورد عدم پخش صدای ربنای شجریان پیش از اذان افطار شجریان

نتایج جدول شماره ۲۵ گویای آن می‌باشد که در بین گروه‌های سنی مختلف در مورد شنیدن مطلب در مورد پخش صدای ربنای شجریان پیش از اذان افطار تفاوت چندانی وجود ندارد.

جدول ۲۵. بررسی رابطه سن پاسخگویان با شنیدن مطلب در مورد عدم پخش صدای ربنای شجریان پیش از اذان افطار

کل	بالای ۵۰ سال	۴۱ تا ۵۰ سال	۳۱ تا ۴۰ سال	۲۱ تا ۳۰ سال	۱۱ تا ۲۰ سال	۱۵ تا ۱۸ سال	سن	
							بله	خیر
۳۴/۲	۳۴/۹	۳۳/۹	۳۸/۵	۳۴/۴	۲۷/۸	۲۶/۶	بله	
۶۵/۸	۶۵/۱	۶۶/۱	۶۱/۵	۶۵/۶	۷۲/۲	۷۳/۴	خیر	
۱۰۰	۱۰۰	۱۰۰	۱۰۰	۱۰۰	۱۰۰	۱۰۰	درصد	جمع
۸۸۳	۸۶	۱۸۰	۲۲۱	۲۵۳	۷۹	۶۴	فراوانی	

$$\chi^2 = ۴/۸۸۸ \quad df = ۵ \quad Sig = ۰/۴۳۰ \quad v \text{ کرامر} = ۰/۰۷۴$$

آزمون آماری  $\chi^2$  نشان می‌دهد که بین سن پاسخگویان با شنیدن مطلب در مورد پخش صدای ربنای شجریان پیش از اذان افطار در سطح اطمینان ۹۵ درصد تفاوت معنی‌دار وجود ندارد و تفاوت‌های مشاهده شده قابل‌تعمیم به جامعه آماری نمی‌باشد.

### - بررسی رابطه تحصیلات پاسخگویان با شنیدن مطلب مورد عدم پخش صدای ربنای شجریان پیش از اذان افطار شجریان

نتایج جدول شماره ۲۶ نشان می‌دهد که بین افراد در گروه‌های مختلف تحصیلی در مورد شنیدن مطلب درباره پخش صدای ربنای شجریان پیش از اذان افطار تفاوت وجود دارد، به طوری که در مقاطع دکتری و کارشناسی ارشد بیشترین درصد از افراد، راجع به این موضوع مطلب شنیده‌اند.



جدول ۲۶: بررسی رابطه تحصیلات پاسخگویان با شنیدن مطلب در مورد عدم پخش صدای ربنای شجریان پیش از اذان افطار

کل	دکتری	کارشناسی ارشد	کارشناسی	فوق دیپلم	دیپلم	دبیرستان	راهنمایی	ابتدایی	تحصیلات	پاسخ
۳۴/۶	۸۰	۴۰/۶	۴۰	۳۶/۶	۳۴/۸	۲۳/۲	۲۰/۳	۲۷/۱	بله	
۶۵/۴	۲۰	۵۹/۴	۶۰	۶۳/۴	۶۵/۲	۷۶/۸	۷۹/۷	۷۲/۹	خیر	
۱۰۰	۱۰۰	۱۰۰	۱۰۰	۱۰۰	۱۰۰	۱۰۰	۱۰۰	۱۰۰	درصد	جمع
۸۵۵	۱۵	۳۲	۲۱۵	۷۱	۳۲۸	۵۶	۷۹	۵۹	فراوانی	

$$\chi^2 = 28.924 \quad df = 7 \quad Sig = 0.000 \quad \chi^2 / 7 = 0.184$$

آزمون آماری  $\chi^2$  نشان می‌دهد که بین تحصیلات پاسخگویان با شنیدن مطلب در مورد پخش صدای ربنای شجریان پیش از اذان افطار در سطح اطمینان ۹۵ درصد تفاوت معنی‌دار وجود دارد و تفاوت‌های مشاهده شده قابل تعمیم به جامعه آماری می‌باشد.

### - بررسی رابطه جنسیت پاسخگویان با میزان اهمیت عدم پخش صدای ربنای شجریان پیش از اذان افطار شجریان

چنانکه در جدول شماره ۲۷ نشان داده شده است بین نظر مردان و زنان در خصوص میزان اهمیت عدم پخش صدای ربنای شجریان پیش از افطار تفاوت چندانی وجود ندارد.

جدول ۲۷. بررسی رابطه جنسیت پاسخگویان با میزان اهمیت عدم پخش صدای ربنای شجریان پیش از اذان افطار

کل	زن	مرد	جنسیت	
			زیاد	کم
۸۵/۲	۸۷	۸۴	زیاد	
۶/۶	۶/۱	۷	کم	
۸/۲	۶/۹	۹/۱	اصلاً	
۱۰۰	۱۰۰	۱۰۰	درصد	جمع
۳۱۸	۱۳۱	۱۸۷	فراوانی	

$$\chi^2 = ۰/۶۳۳ \quad df = ۲ \quad Sig = ۰/۷۲۹ \quad \nu / کرامر = ۰/۰۴۵$$

آزمون آماری  $\chi^2$  نشان می‌دهد که بین جنسیت پاسخگویان با نظر آنان در خصوص میزان اهمیت عدم پخش صدای ربنای شجریان پیش از افطار در سطح اطمینان ۹۵ درصد تفاوت معنی‌دار وجود ندارد و تفاوت‌های مشاهده شده قابل تعمیم به جامعه آماری نمی‌باشد.

### - بررسی رابطه سن پاسخگویان با میزان اهمیت عدم پخش صدای ربنای شجریان پیش از اذان افطار

نتایج جدول شماره ۲۸ گویای آن است که در بین گروه‌های سنی مختلف در خصوص میزان اهمیت عدم پخش صدای ربنای شجریان پیش از اذان افطار تفاوت وجود دارد. به طوری که ملاحظه می‌شود میزان اهمیت آن در گروه‌های سنی بالاتر بیشتر شده است.

جدول ۲۸. بررسی رابطه سن پاسخگویان با میزان اهمیت عدم پخش صدای ربنای شجریان پیش از اذان افطار

کل	بالای ۵۰ سال	۴۱ تا ۵۰ سال	۳۱ تا ۴۰ سال	۲۰ تا ۳۰ سال	۱۹ تا ۲۰ سال	۱۵ تا ۱۸ سال	سن	پاسخ
۸۵/۱	۹۰/۹	۹۰/۸	۸۸/۴	۸۲	۷۹/۲	۶۳/۲		زیاد
۶/۶	۶/۱	۶/۱	۴/۷	۱۱/۲	۴/۲	۱۰/۵		کم
۸/۲	۳	۳	۷	۶/۷	۱۶/۷	۲۶/۳		اصلاً
۱۰۰	۱۰۰	۱۰۰	۱۰۰	۱۰۰	۱۰۰	۱۰۰	درصد	جمع
۳۱۶	۳۳	۶۵	۸۶	۸۹	۲۴	۱۹	فراوانی	

$$x^2 = ۱۸/۴۶۷ \quad df = ۱۰ \quad Sig = ۰/۰۴۸ \quad dsamz = ۰/۱۲۸$$

آزمون آماری  $\chi^2$  نشان می‌دهد که بین سن پاسخگویان با نظر آنان در خصوص میزان اهمیت عدم پخش صدای ربنای شجریان پیش از اذان افطار در سطح اطمینان ۹۵ درصد تفاوت معنی‌دار وجود دارد و تفاوت‌های مشاهده شده قابل تعمیم به جامعه آماری می‌باشد.

**- بررسی رابطه تحصیلات پاسخگویان با میزان اهمیت مورد عدم پخش صدای ربنای شجریان پیش از اذان افطار**

نتایج جدول شماره ۲۹ نشان می‌دهد که بین مقاطع مختلف تحصیلی در مورد اینکه چه میزان عدم پخش صدای ربنای شجریان اهمیت دارد، تفاوتی دیده نشده است.

جدول ۲۹. بررسی رابطه تحصیلات پاسخگویان با میزان اهمیت عدم پخش صدای ربنای شجریان پیش از اذان افطار

پاسخ	تحصیلات	ابتدایی	راهبردی	دیپلمستان	دیپلم	فوق دیپلم	کارشناسی	کارشناسی ارشد	دکتری	کل
	زیاد	۹۴/۱	۷۶/۵	۶۶/۷	۸۸/۲	۸۲/۱	۸۹/۹	۷۶/۹	۷۵	۸۵/۸
	کم	۵/۹	۵/۹	۱۳/۳	۵	۱۰/۷	۴/۵	۷/۷	۱۶/۷	۶/۵
	اصلاً	۰	۱۷/۶	۲۰	۶/۷	۷/۱	۵/۶	۱۵/۴	۸/۳	۷/۷
جمع	درصد	۱۰۰	۱۰۰	۱۰۰	۱۰۰	۱۰۰	۱۰۰	۱۰۰	۱۰۰	۱۰۰
	فراوانی	۱۷	۱۷	۱۵	۱۱۹	۲۸	۸۹	۱۳	۱۲	۳۱۰

$$\chi^2 = ۱۴/۳۶۴ \quad df = ۱۴ \quad Sig = ۰/۴۲۳ \quad ad = ۰/۰۱۲$$

آزمون آماری  $\chi^2$  نشان می‌دهد که بین تحصیلات پاسخگویان با میزان اهمیت عدم پخش صدای ربنای شجریان پیش از اذان افطار در سطح اطمینان ۹۵ درصد تفاوت معنی‌دار وجود ندارد و تفاوت‌های مشاهده شده قابل تعمیم به جامعه آماری نمی‌باشد.



**فصل سوم**

**سیمای پاسخگویان**



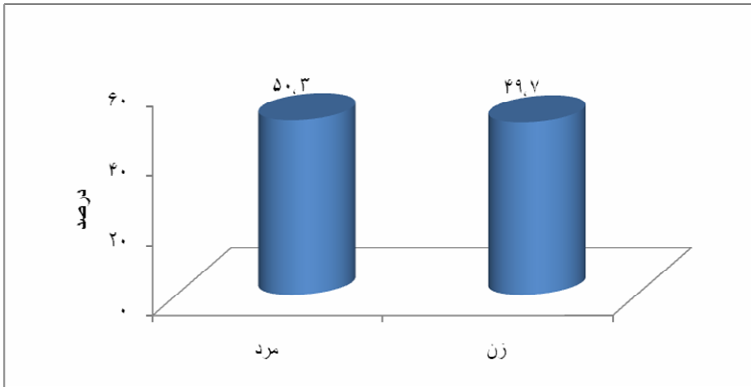
## - جنس

چنانکه در نمودار و جدول شماره ۳۰ ملاحظه می گردد ۵۰/۳ درصد پاسخگویان مرد و ۴۹/۷ درصد زن می باشند.

جدول شماره ۳۰. توزیع پاسخگویان بر حسب جنس

جنس	فراوانی	درصد فراوانی	درصد فراوانی بدون احتساب بی پاسخ
مرد	۴۵۵	۵۰/۲	۵۰/۳
زن	۴۴۹	۴۹/۶	۴۹/۷
بی پاسخ	۱	۰/۱	-
جمع	۹۰۶	۱۰۰	۱۰۰





نمودار ۹. توزیع پاسخگویان بر حسب جنس

### - سن

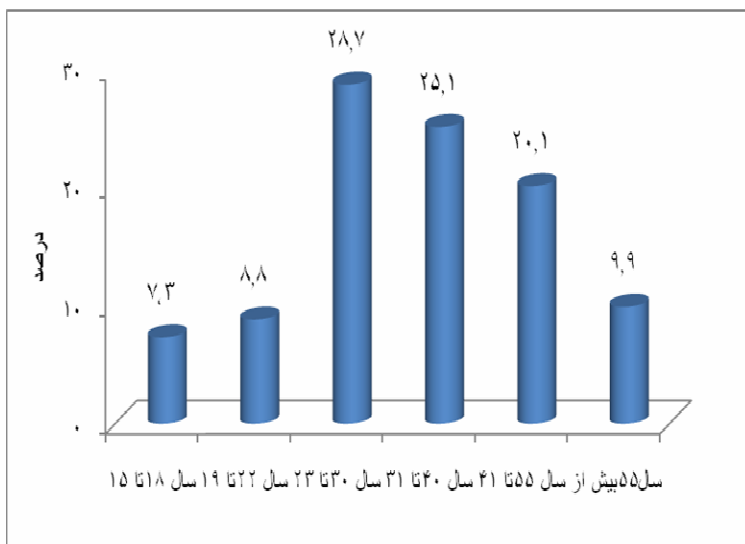
محدوده سنی پاسخگویان شامل بازه ۱۵ الی ۷۰ سال می باشد که میانگین سنی پاسخگویان ۳۵ سال است. چنانکه در جدول و نمودار شماره ۳۱ مشاهده می گردد، بیشترین درصد فراوانی به گروه سنی ۲۳ تا ۳۰ سال (۲۸/۷ درصد) مربوط می باشد و کمترین درصد فراوانی به گروه سنی ۱۵ تا ۱۸ سال (۷/۳ درصد) اختصاص دارد. همچنین ۸/۸ درصد پاسخگویان ۱۹ تا ۲۲ سال، ۲۵/۱ درصد ۳۱ تا ۴۰ سال، ۲۰/۱ درصد ۴۱ تا ۵۵ سال و ۹/۹ درصد بالای ۵۵ سال سن داشته اند.

جدول ۳۱. توزیع پاسخگویان بر حسب سن

گروه سنی	فراوانی	درصد فراوانی	درصد فراوانی بدون احتساب بی پاسخ
۱۵ تا ۱۸ سال	۶۵	۷/۲	۷/۳
۱۹ تا ۲۲ سال	۷۹	۸/۷	۸/۸
۲۳ تا ۳۰ سال	۲۵۷	۲۸/۴	۲۸/۷

ادامه جدول ۳۱. توزیع پاسخگویان بر حسب سن

گروه سنی	فراوانی	درصد فراوانی	درصد فراوانی بدون احتساب بی پاسخ
۳۱ تا ۴۰ سال	۲۲۵	۲۴/۸	۲۵/۱
۴۱ تا ۵۵ سال	۱۸۰	۱۹/۹	۲۰/۱
بالاتر از ۵۵ سال	۸۹	۹/۸	۹/۹
بی پاسخ	۱۱	۱/۲	-
جمع	۹۰۶	۱۰۰	۱۰۰



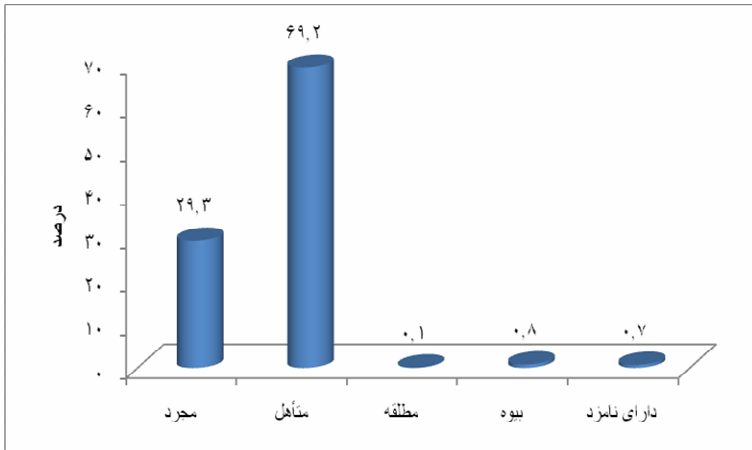
نمودار ۱۰. توزیع پاسخگویان بر حسب سن

## وضعیت تأهل

همانطور که در جدول و نمودار شماره ۳۲ نمایان است، ۷۰/۸ درصد از پاسخگویان متأهل (شامل متأهل، مطلقه، بیوه و دارای نامزد) و ۲۹/۳ درصد مجردند.

جدول شماره ۳۲. توزیع پاسخگویان بر حسب وضعیت تأهل

وضع تأهل	فراوانی	درصد فراوانی	درصد فراوانی بدون احتساب بی پاسخ
مجرد	۲۶۴	۲۹/۱	۲۹/۳
متأهل	۶۲۴	۶۸/۹	۶۹/۲
مطلقه	۱	۰/۱	۰/۱
بیوه	۷	۰/۸	۰/۸
دارای نامزد	۶	۰/۷	۰/۷
بی پاسخ	۴	۰/۴	-
جمع	۹۰۶	۱۰۰	۱۰۰



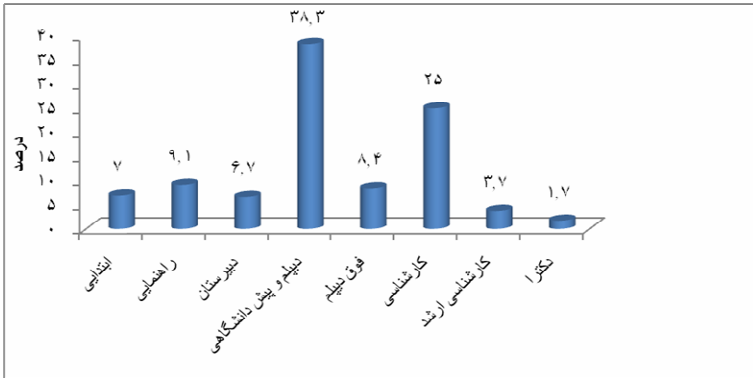
نمودار ۱۱. توزیع پاسخگویان بر حسب وضعیت تأهل

## - تحصیلات

جدول و نمودار شماره ۳۳ نشان دهنده آن است که ۷ درصد از پاسخگویان دارای تحصیلات ابتدایی، ۹/۱ درصد دارای تحصیلات راهنمایی، ۶/۷ درصد دارای تحصیلات دبیرستان، ۳۸/۳ درصد دارای تحصیلات دیپلم، ۸/۴ درصد دارای تحصیلات فوق دیپلم، ۲۵ درصد دارای تحصیلات کارشناسی، ۳/۷ درصد دارای تحصیلات کارشناسی ارشد و ۱/۷ دارای مدرک دکتری هستند.

جدول ۳۳. توزیع پاسخگویان برحسب میزان تحصیلات

مقطع تحصیلی	فراوانی	درصد فراوانی	درصد فراوانی بدون احتساب بی پاسخ
ابتدایی	۶۱	۶/۷	۷
راهنمایی	۷۹	۸/۷	۹/۱
دبیرستان	۵۸	۶/۴	۶/۷
دیپلم و پیش دانشگاهی	۳۳۲	۳۶/۶	۳۸/۳
فوق دیپلم	۷۳	۸/۱	۸/۴
کارشناس	۲۱۷	۲۴	۲۵
کارشناس ارشد	۳۲	۳/۵	۳/۷
دکتر	۱۵	۱/۷	۱/۷
بی پاسخ	۳۹	۴/۳	-
جمع	۹۰۶	۱۰۰	۱۰۰



نمودار ۱۲. توزیع پاسخگویان بر حسب میزان تحصیلات

## فعالیت

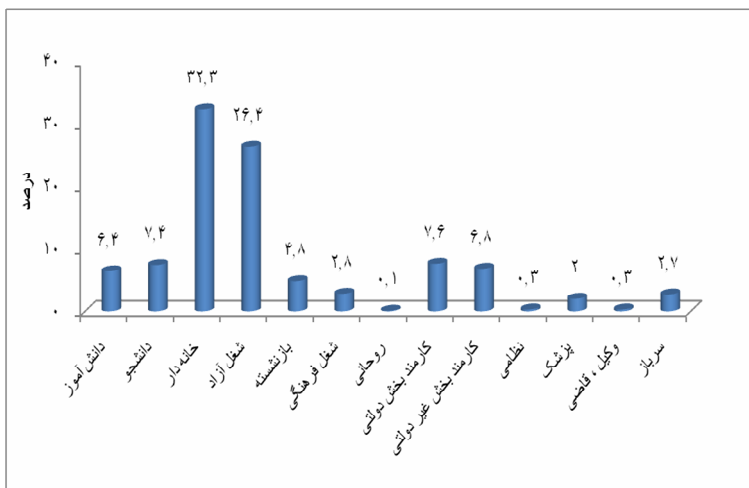
در جدول و نمودار شماره ۳۴ مشاهده می شود که بیشترین درصد پاسخگویان خانه دار (۳۲/۳ درصد) و کمترین درصد مربوط به گروه روحانی (۰/۱ درصد) است.

جدول شماره ۳۴. توزیع پاسخگویان بر حسب نوع فعالیت

نوع فعالیت	فراوانی	درصد فراوانی	درصد فراوانی بدون احتساب بی پاسخ
دانش آموز	۵۷	۶/۳	۶/۴
دانشجو	۶۶	۷/۳	۷/۴
خانه دار	۲۸۸	۳۱/۸	۳۲/۳
شغل آزاد	۲۳۶	۲۶	۲۶/۴
بازنشسته	۴۳	۴/۷	۴/۸
شغل فرهنگی	۲۵	۲/۸	۲/۸
روحانی	۱	۰/۱	۰/۱

ادامه جدول شماره ۳۴. توزیع پاسخگویان بر حسب نوع فعالیت

نوع فعالیت	فراوانی	درصد فراوانی	درصد فراوانی بدون احتساب بی پاسخ
کارمند بخش دولتی	۶۸	۷/۵	۷/۶
کارمند بخش غیر دولتی	۶۱	۶/۷	۶/۸
نظامی، ارتشی، سپاه، نیروی نظامی	۳	۰/۳	۰/۳
پزشک، دندانپزشک، پرستار	۱۸	۲/۰	۲
وکیل، قاضی	۳	۰/۳	۰/۳
سرباز	۲۴	۲/۶	۲/۷
بی پاسخ	۱۳	۱/۴	-
جمع	۹۰۶	۱۰۰	۱۰۰



نمودار ۱۳. توزیع پاسخگویان بر حسب نوع فعالیت

۶۲ گزارش نظرسنجی تلفنی از مردم تهران ....

### – منطقه سکونت پاسخگو

نتایج نشان می‌دهد بیشترین درصد پاسخگویان (۱۰/۱ درصد) از منطقه چهار

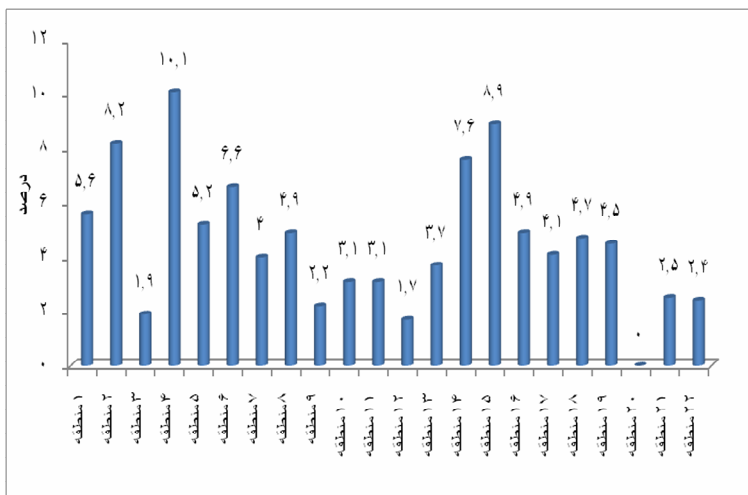
شهرداری بوده‌اند.

جدول ۳۵. منطقه سکونت پاسخگویان

منطقه	فراوانی	درصد فراوانی	درصد فراوانی بدون احتساب بی‌پاسخ
منطقه ۱	۵۰	۵/۵	۵/۶
منطقه ۲	۷۳	۸/۱	۸/۲
منطقه ۳	۱۷	۱/۹	۱/۹
منطقه ۴	۹۰	۹/۹	۱۰/۱
منطقه ۵	۴۶	۵/۱	۵/۲
منطقه ۶	۵۹	۶/۵	۶/۶
منطقه ۷	۳۶	۴	۴
منطقه ۸	۴۴	۴/۹	۴/۹
منطقه ۹	۲۰	۲/۲	۲/۲
منطقه ۱۰	۲۸	۳/۱	۳/۱
منطقه ۱۱	۲۸	۳/۱	۳/۱
منطقه ۱۲	۱۵	۱/۷	۱/۷
منطقه ۱۳	۳۳	۳/۶	۳/۷
منطقه ۱۴	۶۸	۷/۵	۷/۶
منطقه ۱۵	۷۹	۸/۷	۸/۹

جدول ۳۵. منطقه سکونت پاسخگویان

منطقه	فراوانی	درصد فراوانی	درصد فراوانی بدون احتساب بی پاسخ
منطقه ۱۶	۴۴	۴/۹	۴/۹
منطقه ۱۷	۳۷	۴/۱	۴/۱
منطقه ۱۸	۴۲	۴/۶	۴/۷
منطقه ۱۹	۴۰	۴/۴	۴/۵
منطقه ۲۰	۰	۰	۰
منطقه ۲۱	۲۲	۲/۴	۲/۵
منطقه ۲۲	۲۱	۲/۳	۲/۴
بی پاسخ	۱۴	۱/۵	-
جمع	۹۰۶	۱۰۰	۱۰۰



نمودار ۱۴. منطقه سکونت پاسخگویان



۶۴ گزارش نظرسنجی تلفنی از مردم تهران ....

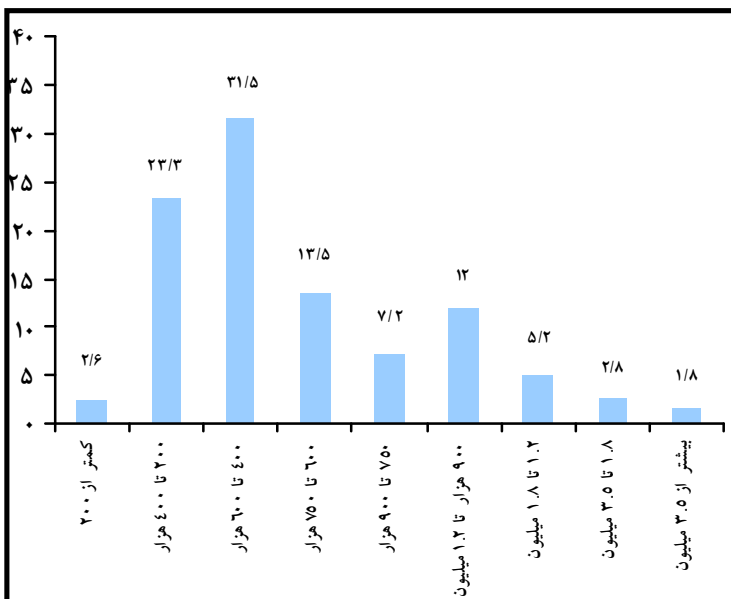
### – درآمد پاسخگویان

چنانکه ملاحظه می‌گردد بیشترین درصد پاسخگویان (۳۱/۵ درصد) درآمد خود را بین ۶۰۰ – ۴۰۰ هزار تومان عنوان نموده‌اند.

جدول ۳۶. درآمد پاسخگویان

درآمد	فراوانی	درصد فراوانی	درصد فراوانی بدون احتساب بی‌پاسخ
کمتر از ۲۰۰ هزار تومان	۱۳	۱/۴	۲/۶
بین ۲۰۰ – ۴۰۰ هزار	۱۱۶	۱۲/۸	۲۳/۳
بین ۴۰۰ – ۶۰۰ هزار	۱۵۷	۱۷/۳	۳۱/۵
بین ۶۰۰ – ۷۵۰ هزار	۶۷	۷/۴	۱۳/۵
بین ۷۵۰ – ۹۰۰ هزار	۳۶	۴	۷/۲
بین ۹۰۰ هزار تا ۱،۲ میلیون	۶۰	۶/۶	۱۲
بین ۱،۲ تا ۱،۸ میلیون	۲۶	۲/۹	۵/۲
بین ۱،۸ تا ۳،۵ میلیون	۱۴	۱/۵	۲/۸
بیش از ۳،۵ میلیون	۹	۱	۱/۸
بی‌پاسخ	۴۰۸	۴۵	–
جمع	۹۰۶	۱۰۰	۱۰۰

فصل دوم - سیمای پاسخگویان ۶۵



نمودار ۱۵. درآمد پاسخگویان



پژوهشگاه فرهنگ، هنر و ارتباطات  
مركز فرهنگ و ارثاء و اساطير

تهران، خیابان ولی عصر (ع)، خیابان دمشق، شماره ۹، پژوهشگاه فرهنگ، هنر و ارتباطات  
صندوق پستی: ۶۲۷۲-۱۴۱۵۵ تلفن: ۸۸۹۰۲۲۱۳-۴  
[www.ricac.ac.ir](http://www.ricac.ac.ir)