



پژوهشگاه فرهنگ، هنر و ارتباطات
وزارت فرهنگ و ارشاد اسلامی

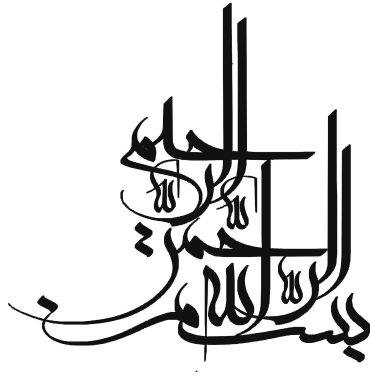
گزارش نظرسنجی تلفنی

از شهروندان تهرانی پیرامون نوع نگرش آنان
به آثار معنوی، اجتماعی و سیاسی مراسم حج



۳۲

مرکز افکار سنجی و رصد فرهنگی



نظرسنجی تلفنی از شهروندان تهرانی پیرامون
نوع نگرش آنان به آثار معنوی، اجتماعی و سیاسی مراسم حج

نظرسنجی تلفنی از شهروندان تهرانی پیرامون
نوع نگرش آنان به آثار معنوی، اجتماعی
و سیاسی مراسم حج

مرکز افکارسنجی و رصد فرهنگی

آبان ۱۳۸۹



پژوهشگاه فرهنگ، هنر و ارتباطات
وزارت فرهنگ و ارشاد اسلامی



**نظرسنجی تلفنی از شهروندان تهرانی پیرامون
«نوع نگرش آنان به آثار معنوی، اجتماعی و سیاسی مراسم حج»**

ناشر: پژوهشگاه فرهنگ، هنر و ارتباطات

مجری طرح: مرکز افکارسنجی و رصد فرهنگی

شمارگان: ۵۰۰ نسخه

نوبت چاپ: اول - بهمن ۱۳۸۹

قیمت: ۱۹۰۰۰ ریال

چاپخانه: طیف‌نگار

همه حقوق این اثر برای پژوهشگاه فرهنگ، هنر و ارتباطات محفوظ است.

در صورت تخلف پیگرد قانونی دارد.

نشانی: تهران، پایین‌تر از میدان ولیعصر(عج)، خیابان دمشق، شماره ۹، پژوهشگاه فرهنگ، هنر و ارتباطات

صندوق پستی ۶۴۷۴ - ۱۴۱۵۵ تلفن ۸۸۹۱۹۱۷۷ دورنگار ۸۸۹۳۰۷۶ Email: Nashr@ricac.ac.ir

فهرست مطالب

۱۳ سخن ناشر
۱۵ چکیده
۱۹ مقدمه

فصل اول - یافته‌های پژوهش

۲۳ توزیع فراوانی پاسخگویان بر اساس رفتن به سفر حج واجب
۲۴ آخرین بار سفر حج واجب پاسخگویان
۲۶ توزیع فراوانی پاسخگویان بر اساس رفتن به سفر حج عمره
۲۷ آخرین بار سفر حج عمره پاسخگویان
 توزیع پاسخگویان برای این سوال که اگر برای شما موقعیت سفر عمره مستحب و سفر به اروپا به صورت همزمان فراهم شود، ترجیح می‌دهید تا به کدام سفر بروید؟
۲۸ میزان توافق پاسخگویان با این گزینه که فردی که به حج رفته است در جامعه ما، از اعتبار و احترام اجتماعی بیشتری برخوردار است.
۳۰ میزان توافق پاسخگویان با این گزینه که متأسفانه حجاج ایرانی شایسته رفتار یک ایرانی در مراسم حج رفتار نمی‌کنند.
۳۱ میزان توافق پاسخگویان با این گزینه که حج فقط عبادت ثروتمندان جامعه ما است.
۳۳

- میزان توافق پاسخگویان با این گزینه که خریدهای کلان برای سوغاتی در مکه و مدینه مخالف روح حج است. ۳۴
- میزان توافق پاسخگویان با این گزینه که رفتار پلیس عربستان با زوار ایرانی چه در فرودگاه‌ها و چه در مکه و مدینه، بسیار زشت، زننده و خلاف اعتبار ایران است. ۳۶
- میزان توافق پاسخگویان با این گزینه که دولت ایران نتوانسته است از حقوق حجاج ایرانی در خاک عربستان به خوبی حمایت کند. ۳۷
- میزان توافق پاسخگویان با این گزینه که در مراسم‌های بدرقه و استقبال از حجاج ایرانی اسراف زیادی صورت می‌گیرد. ۳۹
- میزان توافق پاسخگویان با این گزینه که بسیاری از افرادی که به حج می‌روند، رشد معنوی غیرقابل توصیفی پیدا می‌کنند. ۴۰
- میزان توافق پاسخگویان با این گزینه که بسیاری از زائران ایرانی به سفر حج به جای یک سفر معنوی، به عنوان یک سفر توریستی و تفریحی نگاه می‌کنند. ۴۲
- میزان توافق پاسخگویان با این گزینه که به نظر شما پوشش صدا و سیما از مراسم حج امسال تا چه حد برای مخاطبان جذاب و مفید بود؟ ۴۳
- آیا از فامیل‌های درجه اول (پدر، مادر، برادر، خواهر، عمو، عمه، خاله، دایی) شما کسی امسال به حج مشرف شده‌اند؟ ۴۵

فصل دوم - تحلیل یافته‌های پژوهشی

- بررسی رابطه بین سفر حج واجب و متغیر جنس ۴۹
- بررسی رابطه بین سفر حج واجب و متغیر سن ۵۰
- بررسی رابطه بین سفر حج واجب و متغیر تحصیلات ۵۱
- بررسی رابطه بین سفر حج واجب و متغیر وضعیت تاهل ۵۲
- بررسی رابطه بین سفر حج عمره و متغیر جنس ۵۳
- بررسی رابطه بین سفر حج عمره و متغیر سن ۵۴
- بررسی رابطه بین سفر حج عمره و متغیر تحصیلات ۵۵

- ۵۶ بررسی رابطه بین سفر حج عمره و متغیر وضعیت تاهل
- ۵۷ بررسی رابطه بین ترجیح سفر به عمره یا اروپا و متغیر جنس
- ۵۸ بررسی رابطه بین ترجیح سفر به عمره یا اروپا و متغیر سن
- ۵۹ بررسی رابطه بین ترجیح سفر به عمره یا اروپا و متغیر تحصیلات
- ۶۰ بررسی رابطه بین ترجیح سفر به عمره یا اروپا و متغیر وضعیت تاهل
بررسی رابطه بین میزان توافق با گزینه «فردی که به حج رفته است در جامعه ما، از
- ۶۱ اعتبار و احترام اجتماعی بیشتری برخوردار است» و متغیر جنسیت
بررسی رابطه بین میزان توافق با گزینه «فردی که به حج رفته است در جامعه ما، از
- ۶۳ اعتبار و احترام اجتماعی بیشتری برخوردار است» و متغیر سن
بررسی رابطه بین میزان توافق با گزینه «فردی که به حج رفته است در جامعه ما، از
- ۶۴ اعتبار و احترام اجتماعی بیشتری برخوردار است» و متغیر تحصیلات
بررسی رابطه بین میزان توافق با گزینه «فردی که به حج رفته است در جامعه ما، از
- ۶۶ اعتبار و احترام اجتماعی بیشتری برخوردار است» و متغیر وضعیت تاهل
بررسی رابطه بین میزان توافق با گزینه «متأسفانه حجاج ایرانی شایسته رفتار یک ایرانی
- ۶۷ در مراسم حج رفتار نمی‌کنند» و متغیر جنسیت
بررسی رابطه بین میزان توافق با گزینه «متأسفانه حجاج ایرانی شایسته رفتار یک ایرانی
- ۶۸ در مراسم حج رفتار نمی‌کنند» و متغیر سن
بررسی رابطه بین میزان توافق با گزینه «متأسفانه حجاج ایرانی شایسته رفتار یک ایرانی
- ۶۹ در مراسم حج رفتار نمی‌کنند» و متغیر تحصیلات
بررسی رابطه بین میزان توافق با گزینه «متأسفانه حجاج ایرانی شایسته رفتار یک ایرانی
- ۷۱ در مراسم حج رفتار نمی‌کنند» و متغیر وضعیت تاهل
بررسی رابطه بین میزان توافق با گزینه «حج فقط عبادت ثروتمندان جامعه ما است» و
- ۷۲ متغیر جنسیت
بررسی رابطه بین میزان توافق با گزینه «حج فقط عبادت ثروتمندان جامعه ما است» و
- ۷۳ متغیر سن

- ۷۴ بررسی رابطه بین میزان توافق با گزینه «حج فقط عبادت ثروتمندان جامعه ما است» و متغیر تحصیلات
- ۷۵ بررسی رابطه بین میزان توافق با گزینه «حج فقط عبادت ثروتمندان جامعه ما است» و متغیر وضعیت تاهل
- ۷۶ بررسی رابطه بین میزان توافق با گزینه «خریدهای کلان برای سوغاتی در مکه و مدینه مخالف روح حج است» و متغیر جنسیت
- ۷۸ بررسی رابطه بین میزان توافق با گزینه «خریدهای کلان برای سوغاتی در مکه و مدینه مخالف روح حج است» و متغیر سن
- ۷۹ بررسی رابطه بین میزان توافق با گزینه «خریدهای کلان برای سوغاتی در مکه و مدینه مخالف روح حج است» و متغیر تحصیلات
- ۸۰ بررسی رابطه بین میزان توافق با گزینه «رفتار پلیس عربستان با زوار ایرانی چه در فرودگاه‌ها و چه در مکه و مدینه، بسیار زشت، زننده و خلاف اعتبار ایران است» و متغیر جنسیت
- ۸۱ بررسی رابطه بین میزان توافق با گزینه «رفتار پلیس عربستان با زوار ایرانی چه در فرودگاه‌ها و چه در مکه و مدینه، بسیار زشت، زننده و خلاف اعتبار ایران است» و متغیر سن
- ۸۳ بررسی رابطه بین میزان توافق با گزینه «رفتار پلیس عربستان با زوار ایرانی چه در فرودگاه‌ها و چه در مکه و مدینه، بسیار زشت، زننده و خلاف اعتبار ایران است» و متغیر تحصیلات
- ۸۴ بررسی رابطه بین میزان توافق با گزینه «رفتار پلیس عربستان با زوار ایرانی چه در فرودگاه‌ها و چه در مکه و مدینه، بسیار زشت، زننده و خلاف اعتبار ایران است» و متغیر وضعیت تاهل
- ۸۵ بررسی رابطه بین میزان توافق با گزینه «دولت ایران نتوانسته است از حقوق حجاج ایرانی در خاک عربستان به خوبی حمایت کند» و متغیر جنسیت
- ۸۶ بررسی رابطه بین میزان توافق با گزینه «دولت ایران نتوانسته است از حقوق حجاج ایرانی در خاک عربستان به خوبی حمایت کند» و متغیر سن

- بررسی رابطه بین میزان توافق با گزینه «دولت ایران نتوانسته است از حقوق حجاج ایرانی در خاک عربستان به خوبی حمایت کند» و متغیر سن ۸۸
- بررسی رابطه بین میزان توافق با گزینه «دولت ایران نتوانسته است از حقوق حجاج ایرانی در خاک عربستان به خوبی حمایت کند» و متغیر تحصیلات ۸۹
- بررسی رابطه بین میزان توافق با گزینه «دولت ایران نتوانسته است از حقوق حجاج ایرانی در خاک عربستان به خوبی حمایت کند» و متغیر وضعیت تاهل ۹۰
- بررسی رابطه بین میزان توافق با گزینه «در مراسم‌های بدرقه و استقبال از حجاج ایرانی اسراف زیادی صورت می‌گیرد» و متغیر جنسیت ۹۱
- بررسی رابطه بین میزان توافق با گزینه «در مراسم‌های بدرقه و استقبال از حجاج ایرانی اسراف زیادی صورت می‌گیرد» و متغیر سن ۹۳
- بررسی رابطه بین میزان توافق با گزینه «در مراسم‌های بدرقه و استقبال از حجاج ایرانی اسراف زیادی صورت می‌گیرد» و متغیر تحصیلات ۹۴
- بررسی رابطه بین میزان توافق با گزینه «در مراسم‌های بدرقه و استقبال از حجاج ایرانی اسراف زیادی صورت می‌گیرد» و متغیر وضعیت تاهل ۹۵
- بررسی رابطه بین میزان توافق با گزینه «بسیاری از افرادی که به حج می‌روند، رشد معنوی غیرقابل توصیفی پیدا می‌کنند» و متغیر جنسیت ۹۶
- بررسی رابطه بین میزان توافق با گزینه «بسیاری از افرادی که به حج می‌روند، رشد معنوی غیرقابل توصیفی پیدا می‌کنند» و متغیر سن ۹۸
- بررسی رابطه بین میزان توافق با گزینه «بسیاری از افرادی که به حج می‌روند، رشد معنوی غیرقابل توصیفی پیدا می‌کنند» و متغیر تحصیلات ۹۹
- بررسی رابطه بین میزان توافق با گزینه «بسیاری از افرادی که به حج می‌روند، رشد معنوی غیرقابل توصیفی پیدا می‌کنند» و متغیر وضعیت تاهل ۱۰۰
- بررسی رابطه بین میزان توافق با گزینه «بسیاری از زائران ایرانی به سفر حج به جای یک سفر معنوی، به عنوان یک سفر توریستی و تفریحی نگاه می‌کنند» و متغیر جنسیت ۱۰۱

- ۱۰۳ سن
 بررسی رابطه بین میزان توافق با گزینه «بسیاری از زائران ایرانی به سفر حج به جای یک سفر معنوی، به عنوان یک سفر توریستی و تفریحی نگاه می‌کنند» و متغیر
- ۱۰۴ تحصیلات
 بررسی رابطه بین میزان توافق با گزینه «بسیاری از زائران ایرانی به سفر حج به جای یک سفر معنوی، به عنوان یک سفر توریستی و تفریحی نگاه می‌کنند» و متغیر
- ۱۰۵ وضعیت تاهل
 بررسی رابطه بین میزان توافق با گزینه «به نظر شما پوشش صدا و سیما از مراسم حج امسال تا چه حد برای مخاطبان جذاب و مفید بود؟» و متغیر جنسیت
- ۱۰۷
 بررسی رابطه بین میزان توافق با گزینه «به نظر شما پوشش صدا و سیما از مراسم حج امسال تا چه حد برای مخاطبان جذاب و مفید بود؟» و متغیر سن
- ۱۰۸
 بررسی رابطه بین میزان توافق با گزینه «به نظر شما پوشش صدا و سیما از مراسم حج امسال تا چه حد برای مخاطبان جذاب و مفید بود؟» و متغیر
- ۱۰۹ تحصیلات
 بررسی رابطه بین میزان توافق با گزینه «به نظر شما پوشش صدا و سیما از مراسم حج امسال تا چه حد برای مخاطبان جذاب و مفید بود؟» و متغیر وضعیت
- ۱۱۱ تاهل
 بررسی رابطه بین میزان توافق با گزینه «آیا از فامیل‌های درجه اول (پدر، مادر، برادر، خواهر، عمو، عمه، خاله، دایی) شما کسی امسال به حج مشرف شده‌اند؟» و متغیر جنسیت
- ۱۱۲
 بررسی رابطه بین میزان توافق با گزینه «آیا از فامیل‌های درجه اول (پدر، مادر، برادر، خواهر، عمو، عمه، خاله، دایی) شما کسی امسال به حج مشرف شده‌اند؟» و متغیر سن
- ۱۱۳ سن

بررسی رابطه بین میزان توافق با گزینه «آیا از فامیل‌های درجه اول (پدر، مادر، برادر، خواهر، عمو، عمه، خاله، دایی) شما کسی امسال به حج مشرف شده‌اند؟» و متغیر تحصیلات ۱۱۴

بررسی رابطه بین میزان توافق با گزینه «آیا از فامیل‌های درجه اول (پدر، مادر، برادر، خواهر، عمو، عمه، خاله، دایی) شما کسی امسال به حج مشرف شده‌اند؟» و متغیر وضعیت تاهل ۱۱۵

فصل سوم - سیمای پاسخگویان

توزیع پاسخگویان بر حسب جنس	۱۱۹
توزیع پاسخگویان بر حسب سن	۱۲۰
توزیع پاسخگویان بر حسب وضعیت تأهل	۱۲۲
توزیع پاسخگویان بر حسب میزان تحصیلات	۱۲۲
توزیع پاسخگویان بر حسب شغل	۱۲۴
منطقه سکونت پاسخگویان	۱۲۶
درآمد پاسخگویان	۱۲۹

سخن ناشر

«مرکز افکارسنجی و رصد فرهنگی» با هدف پاسخ‌گویی به نیازی مبرم و پاسخ‌نگفته در «پژوهشگاه فرهنگ، هنر و ارتباطات»، وزارت فرهنگ و ارشاد اسلامی و از منظری بالاتر کلیت بدنه دولت، به مثابه حلقه تکمیلی فعالیت‌های پژوهشکده‌های پژوهشگاه، طراحی شده و شروع به فعالیت کرده است. این مرکز با اتکا به روش‌ها و مطالعات پیمایشی و در مرتبه بعد شیوه‌های تحلیل محتوای کیفی یا کمی، رویکرد مسأله محور پژوهشگاه را در مسأله / سوژه‌یابی تحقق می‌بخشد. همچنین مسائل و موضوع‌های اولویت‌دار، تنگناها و مشکلات حوزه وظایف و تکالیف وزارت فرهنگ و ارشاد اسلامی را شناسایی می‌کند و در اختیار پژوهشکده و وزارت متبوع برای بررسی بیشتر، برنامه‌ریزی و ارائه راهبردها و راهکارهای لازم و بایسته قرار می‌دهد. افزون بر این با عنایت به توانایی‌ها و ظرفیت‌هایی که به تدریج در مرکز فراهم آمده، اجرای پیمایش‌هایی با هدف تعیین و تبیین افکار عمومی و رویکرد آن در حوزه‌های مختلف، در دستور کار قرار گرفته است.

۱۴ ■ آثار معنوی، اجتماعی و سیاسی مراسم حج

بدین ترتیب «مرکز افکارسنجی و رصد فرهنگی»، به مثابه یکی از زیرمجموعه‌های پژوهشگاه فرهنگ، هنر و ارتباطات، با هدف سوژه‌یابی و ارائه تصویر قابل اتکا و اعتماد از حوزه‌های هنری، فرهنگی و در مرتبه بعد اجتماعی و سیاسی، می‌تواند زمینه‌ساز بخشی از مطالعات سایر پژوهشکده‌ها و معاونت‌های مختلف وزارتخانه باشد.

مجموعه حاضر گزارش نظرسنجی تلفنی از شهروندان تهرانی پیرامون «نوع نگرش آنان به آثار معنوی، اجتماعی و سیاسی مراسم حج» است که در آبان ماه سال ۱۳۸۹ توسط مرکز افکارسنجی و رصد فرهنگی پژوهشگاه انجام شده است.

چکیده

نظرسنجی حاضر به منظور دست‌یافتن به نگرش مردم تهران نسبت به آثار معنوی، اجتماعی و سیاسی مراسم حج صورت گرفته است. جامعه آماری شامل شهروندان بالای ۱۵ سال شهر تهران می‌باشند که با استفاده از فرمول کوکران، ۹۷۱ نفر به عنوان نمونه آماری تعیین گردید که از طریق نمونه‌گیری تصادفی انتخاب شدند نظرسنجی تلفنی از آنان به عمل آمد. برای تجزیه و تحلیل اطلاعات در بخش یافته‌های توصیفی از فراوانی و درصد معتبر و در بخش یافته‌های تحلیلی از آزمون F (Levene)،^۱ χ^2 دو^۲ وی‌کرامر^۳ استفاده شد.

مهم‌ترین نتایج حاصل از این نظرسنجی به شرح ذیل می‌باشد:

-
۱. برای بررسی میزان همگنی واریانس‌های دو نمونه اجرا می‌شود. اگر در آزمون leven سطح معناداری حاصل برای F کوچکتر از ۵ درصد باشد، رابطه تایید می‌شود.
 ۲. آزمونی است که به مقایسه فراوانی مورد مشاهده با فراوانی مورد انتظار می‌پردازد، اگر تفاوت بین آنها بیش از اندازه باشد منجر به رابطه آماری بین دو متغیر می‌گردد.
 ۳. مقدار χ^2 دو شدت رابطه را نشان نمی‌دهد برای رفع این محدودیت از آزمون χ^2 کرامر استفاده می‌شود و برای جداول بیش از 2×2 استفاده می‌شود.

- ۷,۶ درصد پاسخگویان به سفر حج واجب رفته اند، ۹۲,۲ درصد تاکنون به سفر حج واجب نرفته‌اند
- ۱۹,۲ درصد پاسخگویان به سفر حج عمره رفته اند، ۸۰,۲ درصد تاکنون به سفر حج عمره نرفته‌اند
- ۷۵,۲ درصد پاسخگویان در جواب به این پرسش که «اگر برای شما موقعیت سفر عمره مستحب و سفر به اروپا به صورت همزمان فراهم شود، ترجیح می‌دهید تا به کدام سفر بروید؟» سفر عمره را بر اروپا ترجیح داده‌اند و ۱۹,۵ درصد سفر اروپا را ترجیح داده‌اند
- ۴۳,۵ درصد پاسخگویان در حد زیاد معتقدند که «فردی که به حج رفته است در جامعه ما، از اعتبار و احترام اجتماعی بیشتری برخوردار است»، ۲۷,۱ درصد اصلاً اعتقادی به این مساله ندارند
- ۳۲,۱ درصد پاسخگویان در حد زیاد معتقدند که «متأسفانه حجاج ایرانی شایسته رفتار یک ایرانی در مراسم حج رفتار نمی‌کنند»، ۲۳ درصد پاسخگویان «اصلاً» به این مساله اعتقاد ندارند
- ۹,۱ درصد پاسخگویان در حد زیاد معتقدند که «حج فقط عبادت ثروتمندان جامعه ما است»، ۵۷,۱ درصد اصلاً موافق این عبارت نیستند
- ۶۶,۳ درصد پاسخگویان در حد زیاد با این گزینه موافقت که خریدهای کلان برای سوغاتی در مکه و مدینه مخالف روح حج است»، ۱۶,۶ درصد پاسخگویان «اصلاً» به این مساله اعتقادی ندارند
- ۴۲,۹ درصد پاسخگویان در حد زیاد با این گزینه موافقت که «رفتار پلیس عربستان با زوار ایرانی چه در فرودگاه‌ها و چه در مکه و مدینه، بسیار زشت، زننده و خلاف اعتبار ایران است»، ۱۵,۳ درصد پاسخگویان «اصلاً» به این مساله اعتقادی ندارند

چکیده ■ ۱۷

- ۳۹،۹ درصد پاسخگویان در حد زیاد با این گزینه موافقتند که «دولت ایران نتوانسته است از حقوق حجاج ایرانی در خاک عربستان به خوبی حمایت کند»، ۱۵،۷ درصد پاسخگویان «اصلا» به این مساله اعتقادی ندارند
- ۷۰ درصد پاسخگویان در حد زیاد با این گزینه موافقتند که «در مراسم‌های بدرقه و استقبال از حجاج ایرانی اسراف زیادی صورت می‌گیرد»، ۹،۶ درصد پاسخگویان «اصلا» به این مساله اعتقادی ندارند
- ۳۶،۳ درصد پاسخگویان در حد زیاد با این گزینه موافقتند که «بسیاری از افرادی که به حج می‌روند، رشد معنوی غیرقابل توصیفی پیدا می‌کنند»، ۲۴،۲ درصد پاسخگویان «اصلا» به این مساله اعتقادی ندارند
- ۲۷،۶ درصد پاسخگویان در حد زیاد با این گزینه موافقتند که «بسیاری از زائران ایرانی به سفر حج به جای یک سفر معنوی، به عنوان یک سفر توریستی و تفریحی نگاه می‌کنند»، ۳۲،۶ درصد اصلا موافق نیستند
- در مورد پوشش صدا و سیما از مراسم حج امسال ۴۷،۷ درصد پاسخگویان گفتند که جذابیت و فایده زیادی داشتند، ۴،۹ درصد گفتند که اصلا جذاب و مفید نبودند
- ۱۷،۱ درصد پاسخگویان، فامیل درجه اول آنها امسال به سفر حج رفته‌اند ۸۰،۳ درصد گفتند که امسال نرفته‌اند
- یافته‌ها نشان می‌دهد که مردان بیشتر از زنان به سفر حج واجب رفته‌اند. ۴۸ نفر در مقابل ۲۸ نفر
- یافته‌ها نشان می‌دهد که متاهلین بیشتر از مجردین به سفر حج رفته‌اند. ۷۰ نفر در مقابل ۵ نفر
- یافته‌ها نشان می‌دهد که «مردان بیشتر از زنان ترجیح می‌دهند که به سفر اروپا بروند و زنان بیشتر از مردان ترجیح می‌دهند که به سفر عمره بروند»

- هرچه سن افراد بالاتر می‌رود، بیشتر موافق این گزینه هستند که فردی که به حج رفته است در جامعه ما، از اعتبار و احترام اجتماعی بیشتری برخوردار است

- زنان بیشتر از مردان با این گزینه موافق هستند که متأسفانه حجاج ایرانی شایسته رفتار یک ایرانی در مراسم حج رفتار نمی‌کنند

- زنان بیشتر از مردان با این گزینه موافق هستند که حج فقط عبادت ثروتمندان جامعه ما است

- ۵۱/۵ درصد پاسخگویان زن و ۴۷/۹ درصد مرد می‌باشند

- بیشترین درصد فراوانی به گروه سنی ۲۳ تا ۳۰ سال مربوط می‌باشد (۲۷،۳ درصد) و کمترین درصد فراوانی به گروه سنی ۱۵ تا ۱۸ سال اختصاص دارد (۲،۷ درصد). همچنین ۷،۴ درصد پاسخگویان ۱۹ تا ۲۲ سال، ۲۵،۵ درصد ۳۱ تا ۴۰ سال، ۲۴،۸ درصد ۴۱ تا ۵۵ سال و ۱۲،۲ درصد بالای ۵۵ سال سن داشته‌اند

- ۷۲،۲ درصد از پاسخگویان متاهل (شامل متاهل، مطلقه، بیوه و دارای نامزد) و ۲۲،۸ درصد مجرد هستند

- ۳،۱ درصد از پاسخگویان بی‌سواد، ۸،۴ درصد دارای تحصیلات ابتدایی، ۱۰،۵ درصد دارای تحصیلات راهنمایی، ۳،۶ درصد دارای تحصیلات دبیرستان، ۳۹،۳ درصد دارای تحصیلات دیپلم، ۸،۴ درصد دارای تحصیلات فوق دیپلم، ۲۶،۵ درصد دارای تحصیلات عالی (لیسانس و بالاتر) و می‌باشند

- بیشترین درصد پاسخگویان خانه‌دار (۳۴/۵ درصد) و کمترین درصد (۰/۳ درصد) مربوط به گروه نظامی می‌باشد

- بیشترین درصد پاسخگویان (۱۱،۴ درصد) از منطقه چهار شهرداری بوده‌اند.

- بیشترین درصد پاسخگویان (۲۷،۹ درصد) درآمد خود را بین ۶۰۰ - ۴۰۰ هزار تومان عنوان نموده‌اند

مقدمه

بدون شک حج عبادتی است دارای ابعاد گوناگون فردی، اجتماعی، معنوی، اقتصادی و فرهنگی و از جامعیتی برخوردار است که در میان عبادات دیگر، منحصر به فرد است؛ به طوری که حضرت امام خمینی (قدس سره) در سخنی جامع و لطیف آن را «تمرین تشکّل یک جامعه توحیدی» دانسته‌اند، چرا که در عین جامعیت از نظر ابعاد، جامع عبادتهای متعددی است که اجزای آن را تشکیل می‌دهد. حاوی نماز، در بعضی از موارد روزه، انفاق و قربانی، دعا و ذکر، سفر و تحمل مشقتهای آن و طواف است و از آنجا که هریک از آنها علاوه بر چهره ظاهری، سری نهفته دارند، حج نیز دارای اسرار و رموز فراوانی است.

امام خمینی رحمه‌الله علیه می‌فرمایند: «حج از روزی که تولد پیدا کرده است، اهمیت بعد سیاسی اش کمتر از بعد عبادی اش نیست، بعد سیاسی علاوه بر سیاستش، خودش عبادت است.» «این پدر توحید و بت شکن جهان به ما و همه انسانها آموخت که قربانی در راه خدا پیش از آنکه جنبه توحیدی و عبادی داشته باشد، جنبه‌های

سیاسی و ارزشهای اجتماعی دارد.» «نمی‌دانم. از حج بیت الله الحرام که سرتاسر آن مشحون به سیاست و سرّ جعل آن، قیام انسانها به قسط بر رفع ستمگری‌ها و چپاولگری‌هاست، که سیاست کلی انبیای عظام و خصوص حضرت رسول خاتم - صلوات الله علیه - است، چه فهمیده اند که زائرین حرمین شریفین را به اسم اسلام از دخالت در سیاست و حتی از شعار علیه اسرائیل و آمریکا منع و مسلمانان را به دلخواه آمریکا و اسرائیل و سایر دشمنان اسلام و برخلاف سیره پیامبر عظیم الشان اسلام (صلی الله علیه وآله) و مسلمانان صدر اسلام از دخالت در سیاست منع می‌کنند.»

ملاحظه حکمت‌ها و فلسفه‌های اعمال و مناسک حج نیز تا حدود زیادی پیوستگی حج را با سیاست، نمایان می‌سازد. در حج علاوه بر ابعاد عبادی و معنوی، اهتمام به امور مسلمین در اقصی نقاط جهان، وحدت میان ملت‌های مسلمان از هر قوم و مذهب و ملیتی، معارفه مسلمانان، پاسخ به فریاد مظلومان و ستم‌دیدگان، قیام به قسء مبارزه با مظاهر شرک و بت پرستی، استقامت تا سرحدّ فداشدن، آگاهی دادن به ملت‌های مسلمان بلکه مستضعفان عالم و مواردی از این قبیل همه و همه از اسرار و حکم حج محسوب می‌شوند، که از لابلای آیات و احادیث و سیره نظری و عملی انبیا استفاده می‌شود. آیا حجی که دارای چنین اسراری باشد، می‌تواند از سیاست بیگانه باشد؟ هرگز.

فصل اول

یافته‌های پژوهش

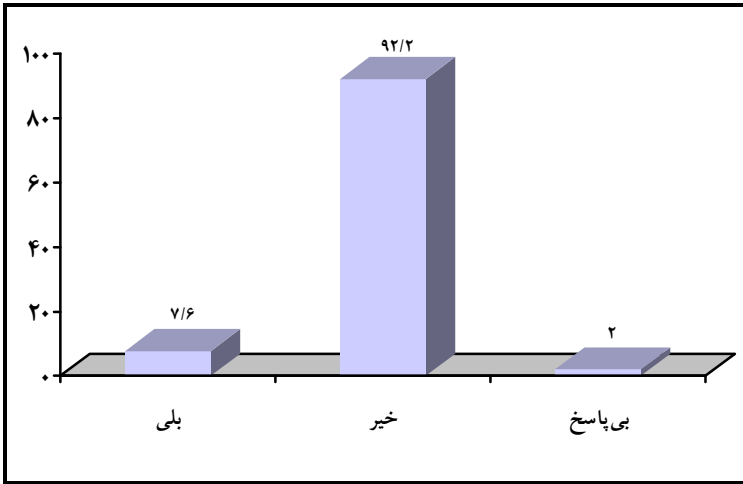
۱. آیا شما تاکنون به سفر حج واجب رفته‌اید؟

چنانکه در جدول ۱ نشان داده شده است، ۷۶ درصد پاسخگویان به سفر حج واجب رفته‌اند، ۹۲،۲ درصد به سفر حج واجب تاکنون نرفته‌اند و ۲ درصد به این سوال پاسخ نداده‌اند.

جدول ۱. توزیع فراوانی پاسخگویان بر اساس رفتن به سفر حج واجب

درصد فراوانی	فراوانی	میزان
۷۶	۷۵	بلی
۹۲،۲	۹۰۶	خیر
۲	۲	بی پاسخ
۱۰۰،۰	۹۸۳	جمع

۲۴ ■ آثار معنوی، اجتماعی و سیاسی مراسم حج



نمودار ۱. توزیع پاسخگویان بر اساس رفتن به سفر حج واجب

۲. آخرین بار در چه سالی به سفر حج واجب رفته‌اید؟

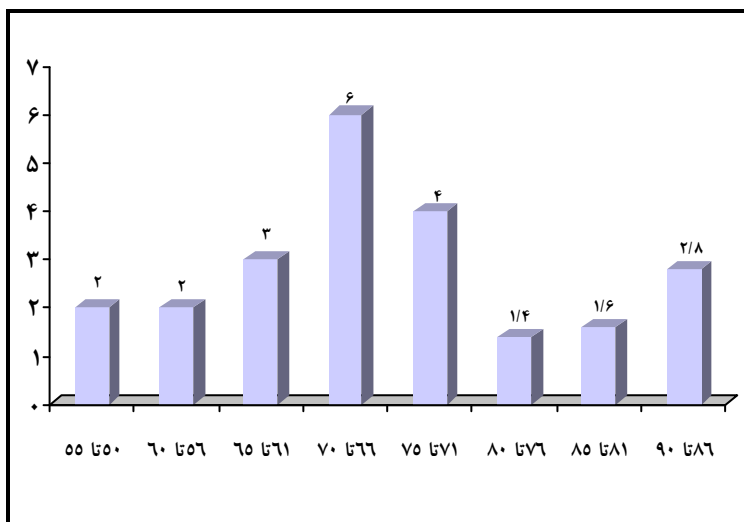
چنانکه در جدول ۲ نشان داده شده است بیشترین فراوانی مربوط به سال ۸۶ و ۸۸ می‌باشد. ۹۰۶ نفر گفته بودند که به حج واجب نرفته‌اند و ۲ نفر نیز پاسخ نداده‌اند.

جدول ۲. آخرین بار سفر حج واجب پاسخگویان

سال	فراوانی	درصد فراوانی
۵۵ تا ۵۰	۲	.۲
۶۰ تا ۵۶	۲	.۲
۶۵ تا ۶۱	۳	.۳
۷۰ تا ۶۶	۶	.۶

ادامه جدول ۲. آخرین بار سفر حج واجب پاسخگویان

سال	فراوانی	درصد فراوانی
۷۱ تا ۷۵	۴	.۴
۷۶ تا ۸۰	۱۴	۱.۴
۸۱ تا ۸۵	۱۶	۱.۶
۸۶ تا ۹۰	۲۸	۲.۸
بی پاسخ (نرفته‌اند)	۹۰.۸	۹۲.۵
جمع	۹۸۳	۱۰۰.۰



نمودار ۲. آخرین بار سفر حج واجب پاسخگویان

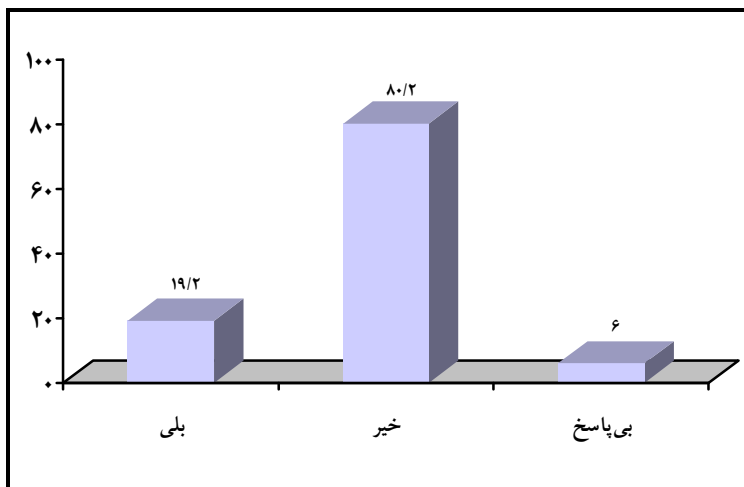
۲۶ ■ آثار معنوی، اجتماعی و سیاسی مراسم حج

۳. آیا شما تاکنون به سفر عمره رفته‌اید؟

چنانکه در جدول ۳ نشان داده شده است، ۱۹،۲ درصد پاسخگویان به سفر حج عمره رفته‌اند، ۸۰،۲ درصد به سفر حج عمره تاکنون نرفته‌اند و ۰،۶ درصد به این سوال پاسخ نداده‌اند.

جدول ۳. توزیع فراوانی پاسخگویان بر اساس رفتن به سفر حج عمره

میزان	فراوانی	درصد فراوانی
بلی	۱۸۶	۱۹،۲
خیر	۷۸۸	۸۰،۲
بی پاسخ	۶	۰،۶
جمع	۹۸۳	۱۰۰،۰



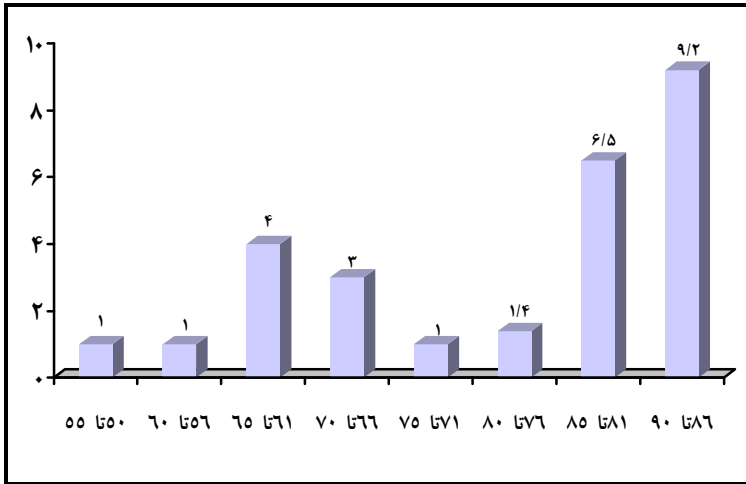
نمودار ۳. توزیع پاسخگویان بر اساس رفتن به سفر حج عمره

۴. آخرین بار در چه سالی به سفر حج عمره رفته‌اید؟

چنانکه در جدول ۴ نشان داده شده است، بیشترین فراوانی مربوط به سال ۸۷ (۲۶ نفر) و ۸۸ (۳۸ نفر) می باشد. ۷۸۸ نفر گفته بودند که به حج عمره نرفته‌اند و ۶ نفر نیز پاسخ نداده‌اند.

جدول ۴. آخرین بار سفر حج عمره پاسخگویان

سال	فراوانی	درصد فراوانی
۵۵ تا ۵۰	۱	.۱
۶۰ تا ۵۶	۱	.۱
۶۵ تا ۶۱	۴	.۴
۷۰ تا ۶۶	۳	.۳
۷۵ تا ۷۱	۱۰	۱
۸۰ تا ۷۶	۱۴	۱.۴
۸۵ تا ۸۱	۶۴	۶.۵
۹۰ تا ۸۶	۹۰	۹.۲
بی پاسخ (نرفته‌اند)	۷۹۶	۸۱
جمع	۹۸۳	۱۰۰.۰



نمودار ۴. آخرین بار سفر حج عمره پاسخگویان

۵. اگر برای شما موقعیت سفر عمره مستحب و سفر به اروپا به صورت همزمان فراهم شود، ترجیح می‌دهید تا به کدام سفر بروید؟

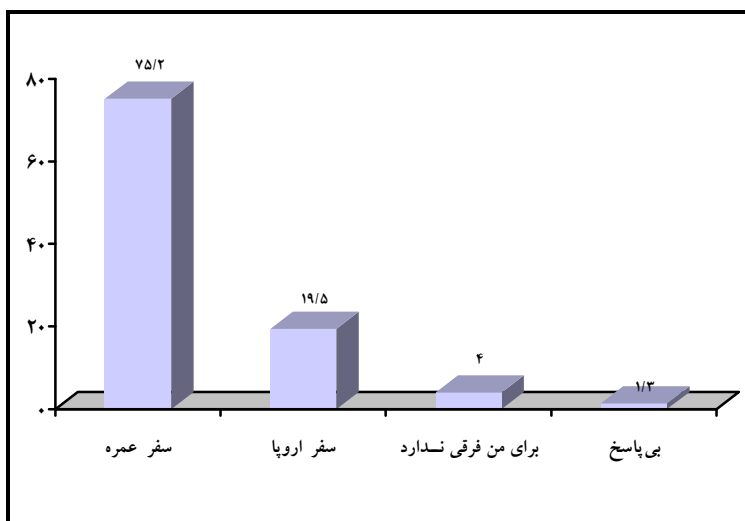
چنانکه در جدول ۵ نشان داده شده است ۷۵٫۲ درصد پاسخگویان در جواب به این پرسش که «اگر برای شما موقعیت سفر عمره مستحب و سفر به اروپا به صورت همزمان فراهم شود، ترجیح می‌دهید تا به کدام سفر بروید؟» سفر عمره را بر اروپا ترجیح داده‌اند و ۱۹٫۵ درصد سفر اروپا را ترجیح داده‌اند، ۴ درصد گفتند که برای ما فرقی ندارد و ۱٫۳ درصد نیز پاسخ نداده‌اند.

جدول ۵. توزیع پاسخگویان برای این سوال که اگر برای شما موقعیت سفر عمره مستحب و سفر به اروپا به صورت همزمان فراهم شود، ترجیح می‌دهید تا به کدام سفر بروید؟

میزان	فراوانی	درصد فراوانی
سفر عمره	۷۳۹	۷۵٫۲

ادامه جدول ۵. توزیع پاسخگویان برای این سوال که اگر برای شما موقعیت سفر عمره مستحب و سفر به اروپا به صورت همزمان فراهم شود، ترجیح می‌دهید تا به کدام سفر بروید؟

میزان	فراوانی	درصد فراوانی
سفر اروپا	۱۹۲	۱۹.۵
برای من فرقی ندارد	۳۹	۴
بی پاسخ	۱۳	۱.۳
جمع	۹۸۳	۱۰۰.۰



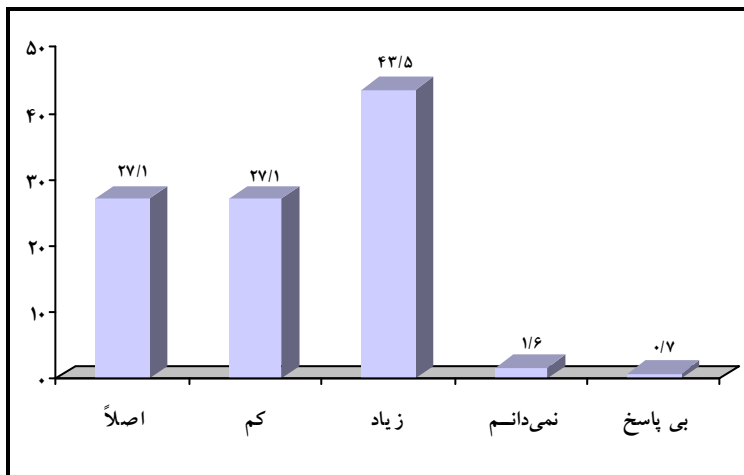
نمودار ۵. توزیع پاسخگویان برای سوال فوق

۶. فردی که به حج رفته است در جامعه ما، از اعتبار و احترام اجتماعی بیشتری برخوردار است.

چنانکه در جدول ۶ نشان داده شده است ۴۳،۵ درصد پاسخگویان در حد زیاد موافق این هستند که فردی که به حج رفته است در جامعه ما، از اعتبار و احترام اجتماعی بیشتری برخوردار است، ۲۷،۱ درصد اصلاً موافق نیستند و ۲۷،۱ درصد موافقت کمی با این قضیه دارند و ۱،۶ درصد گفتند که نمی‌دانند ۰،۷ درصد نیز پاسخ نداده‌اند.

جدول ۶. میزان توافق پاسخگویان با این گزینه که فردی که به حج رفته است در جامعه ما، از اعتبار و احترام اجتماعی بیشتری برخوردار است.

میزان	فراوانی	درصد فراوانی
اصلاً	۲۶۶	۲۷،۱
کم	۲۶۶	۲۷،۱
زیاد	۴۲۸	۴۳،۵
نمی‌دانم	۱۶	۱،۶
بی‌پاسخ	۷	۰،۷
جمع	۹۸۳	۱۰۰،۰



نمودار ۶. میزان توافق پاسخگویان با این گزینه که فردی که به حج رفته است در جامعه ما، از اعتبار و احترام اجتماعی بیشتری برخوردار است.

۷. متأسفانه حجاج ایرانی شایسته رفتار یک ایرانی در مراسم حج رفتار نمی‌کنند.

چنانکه در جدول ۷ نشان داده شده است، ۳۲،۷ درصد پاسخگویان در حد «زیاد» و ۲۷،۱ درصد در حد «کم» معتقدند که حجاج ایرانی شایسته رفتار یک ایرانی در مراسم حج رفتار نمی‌کنند و ۲۳ درصد پاسخگویان «اصلاً» به این مسأله که حجاج ایرانی شایسته رفتار یک ایرانی در مراسم حج رفتار نمی‌کنند، اعتقادی ندارند و ۱۶،۳ درصد گفتند که نمی‌دانند و ۱ درصد نیز پاسخ نداده‌اند.

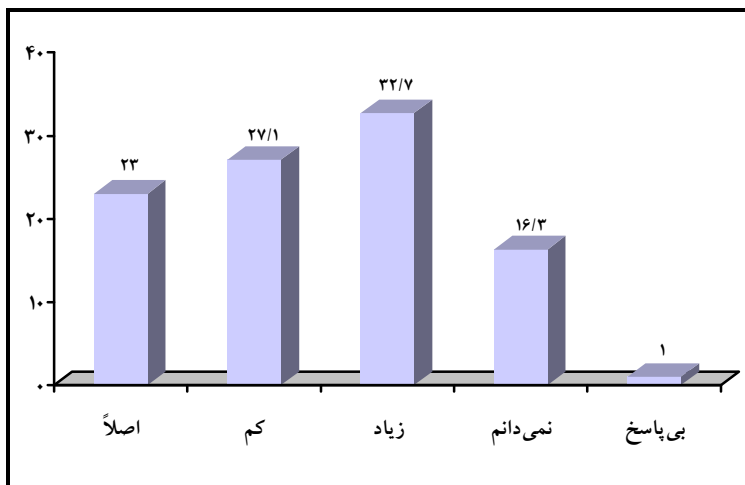
جدول ۷. میزان توافق پاسخگویان با این گزینه که متأسفانه حجاج ایرانی شایسته رفتار یک ایرانی در مراسم حج رفتار نمی‌کنند.

میزان	فراوانی	درصد فراوانی
اصلاً	۲۲۶	۲۳

۳۲ ■ آثار معنوی، اجتماعی و سیاسی مراسم حج

ادامه جدول ۷. میزان توافق پاسخگویان با این گزینه که متأسفانه حجاج ایرانی شایسته رفتار یک ایرانی در مراسم حج رفتار نمی‌کنند.

میزان	فراوانی	درصد فراوانی
کم	۲۶۶	۲۷.۱
زیاد	۳۲۱	۳۲.۷
نمی‌دانم	۱۶۰	۱۶.۳
بی‌پاسخ	۱۰	۱
جمع	۹۸۳	۱۰۰.۰



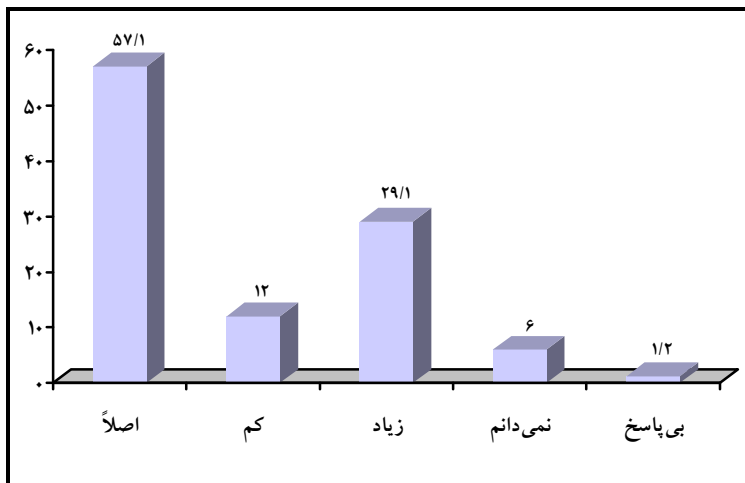
نمودار ۷. میزان توافق پاسخگویان با این گزینه که متأسفانه حجاج ایرانی شایسته رفتار یک ایرانی در مراسم حج رفتار نمی‌کنند.

۸. حج فقط عبادت ثروتمندان جامعه ما است.

چنانکه در جدول ۸ نشان داده شده است، ۲۹،۱ درصد پاسخگویان در حد «زیاد» و ۱۲ درصد در حد «کم» معتقدند که حج فقط عبادت ثروتمندان جامعه ما است و ۵۷،۱ درصد پاسخگویان «اصلا» به این مساله که حج فقط عبادت ثروتمندان جامعه ما است، اعتقادی ندارند و ۶ درصد گفتند که نمی‌دانند و ۱،۲ درصد نیز پاسخ نداده‌اند.

جدول ۸. میزان توافق پاسخگویان با این گزینه که حج فقط عبادت ثروتمندان جامعه ما است

میزان	فراوانی	درصد فراوانی
اصلا	۵۶۱	۵۷،۱
کم	۱۱۸	۱۲
زیاد	۲۸۶	۲۹،۱
نمی‌دانم	۶	۰،۶
بی‌پاسخ	۱۲	۱،۲
جمع	۹۸۳	۱۰۰،۰



نمودار ۸ میزان توافق پاسخگویان با این گزینه که حج فقط عبادت ثروتمندان جامعه ما است

۹. خریدهای کلان برای سوغاتی در مکه و مدینه مخالف روح حج است.

چنانکه در جدول ۹ نشان داده شده است ۶۶،۳ درصد پاسخگویان در حد «زیاد» و ۱۲،۶ درصد در حد «کم» معتقدند که خریدهای کلان برای سوغاتی در مکه و مدینه مخالف روح حج است و ۱۶،۶ درصد پاسخگویان «اصلاً» به این مساله که خریدهای کلان برای سوغاتی در مکه و مدینه مخالف روح حج است، اعتقادی ندارند و ۳،۳ درصد گفتند که نمی دانند و ۱،۲ درصد نیز پاسخ نداده اند.

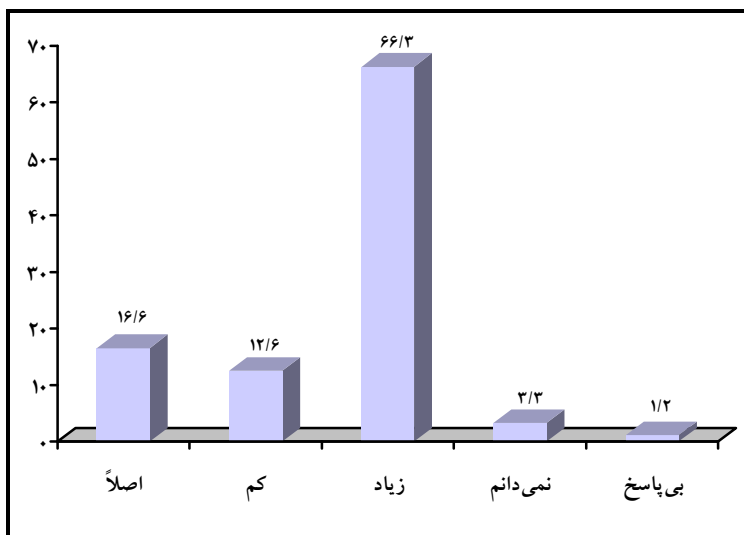
جدول ۹. میزان توافق پاسخگویان با این گزینه که خریدهای کلان برای سوغاتی در مکه و مدینه مخالف روح حج است.

میزان	فراوانی	درصد فراوانی
اصلاً	۱۶۳	۱۶،۶
کم	۱۲۴	۱۲،۶

فصل اول - یافته‌های پژوهش ■ ۳۵

ادامه جدول ۹. میزان توافق پاسخگویان با این گزینه که خریدهای کلان برای سوغاتی در مکه و مدینه مخالف روح حج است.

میزان	فراوانی	درصد فراوانی
زیاد	۶۵۲	۶۶٫۳
نمی‌دانم	۳۲	۳٫۳
بی‌پاسخ	۱۲	۱٫۲
جمع	۹۸۳	۱۰۰٫۰



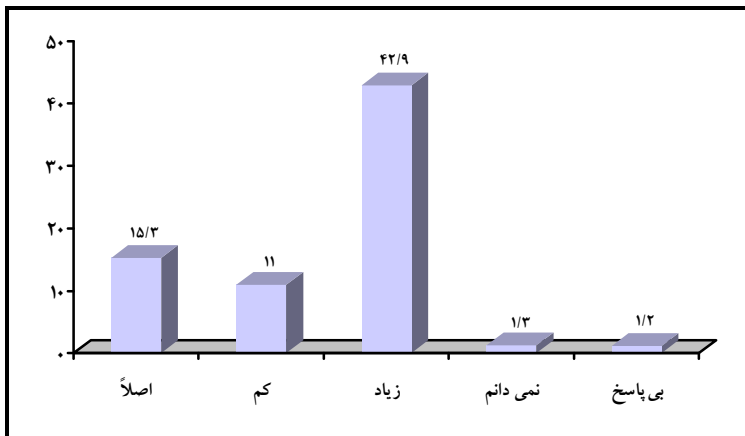
نمودار ۹. میزان توافق پاسخگویان با این گزینه که خریدهای کلان برای سوغاتی در مکه و مدینه مخالف روح حج است.

۱۰. رفتار پلیس عربستان با زوار ایرانی چه در فرودگاه‌ها و چه در مکه و مدینه، بسیار زشت، زنده و خلاف اعتبار ایران است.

چنانکه در جدول ۱۰ نشان داده شده است، ۴۲،۹ درصد پاسخگویان در حد «زیاد» و ۱۱ درصد در حد «کم» معتقدند که رفتار پلیس عربستان با زوار ایرانی چه در فرودگاه‌ها و چه در مکه و مدینه، بسیار زشت، زنده و خلاف اعتبار ایران است و ۱۵،۳ درصد پاسخگویان «اصلا» به این مساله که رفتار پلیس عربستان با زوار ایرانی چه در فرودگاه‌ها و چه در مکه و مدینه، بسیار زشت، زنده و خلاف اعتبار ایران است، اعتقادی ندارند و ۲۹،۵ درصد گفتند که نمی‌دانند و ۱،۳ درصد نیز پاسخ نداده‌اند.

جدول ۱۰. میزان توافق پاسخگویان با این گزینه که رفتار پلیس عربستان با زوار ایرانی چه در فرودگاه‌ها و چه در مکه و مدینه، بسیار زشت، زنده و خلاف اعتبار ایران است.

میزان	فراوانی	درصد فراوانی
اصلا	۱۵۰	۱۵،۳
کم	۱۰۸	۱۱
زیاد	۴۲۲	۴۲،۹
نمی‌دانم	۲۹۰	۲۹،۵
بی‌پاسخ	۱۳	۱،۳
جمع	۹۸۳	۱۰۰،۰



نمودار ۱۰. میزان توافق پاسخگویان با این گزینه که رفتار پلیس عربستان با زوار ایرانی چه در فرودگاه‌ها و چه در مکه و مدینه، بسیار زشت، زننده و خلاف اعتبار ایران است.

۱۱. دولت ایران نتوانسته است از حقوق حجاج ایرانی در خاک عربستان به خوبی حمایت کند.

چنانکه در جدول ۱۱ نشان داده شده است، ۳۹،۹ درصد پاسخگویان در حد «زیاد» و ۱۵،۷ درصد در حد «کم» معتقدند که دولت ایران نتوانسته است از حقوق حجاج ایرانی در خاک عربستان به خوبی حمایت کند و ۱۵،۷ درصد پاسخگویان «اصلاً» به این مسأله که دولت ایران نتوانسته است از حقوق حجاج ایرانی در خاک عربستان به خوبی حمایت کند، اعتقادی ندارند و ۲۷،۴ درصد گفتند که نمی‌دانند و ۱،۴ درصد نیز پاسخ نداده‌اند.

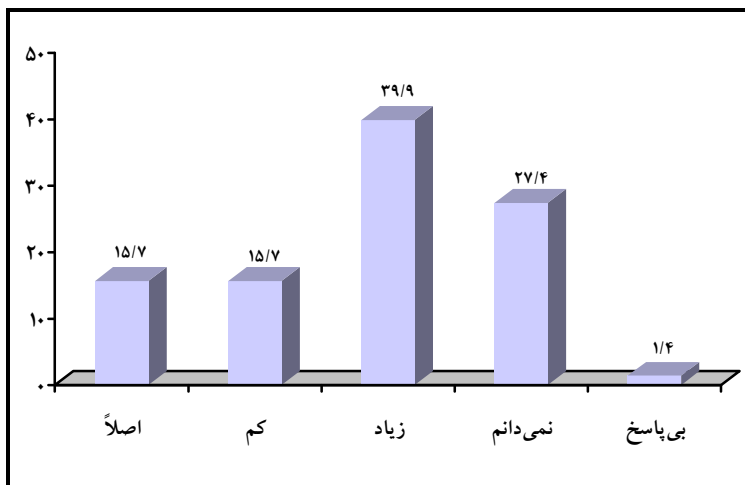
جدول ۱۱. میزان توافق پاسخگویان با این گزینه که دولت ایران نتوانسته است از حقوق حجاج ایرانی در خاک عربستان به خوبی حمایت کند.

میزان	فراوانی	درصد فراوانی
اصلاً	۱۵۴	۱۵.۷

۳۸ ■ آثار معنوی، اجتماعی و سیاسی مراسم حج

ادامه جدول ۱۱. میزان توافق پاسخگویان با این گزینه که دولت ایران نتوانسته است از حقوق حجاج ایرانی در خاک عربستان به خوبی حمایت کند.

میزان	فراوانی	درصد فراوانی
کم	۱۵۴	۱۵.۷
زیاد	۳۹۲	۳۹.۹
نمی‌دانم	۲۶۹	۲۷.۴
بی پاسخ	۱۴	۱.۴
جمع	۹۸۳	۱۰۰.۰



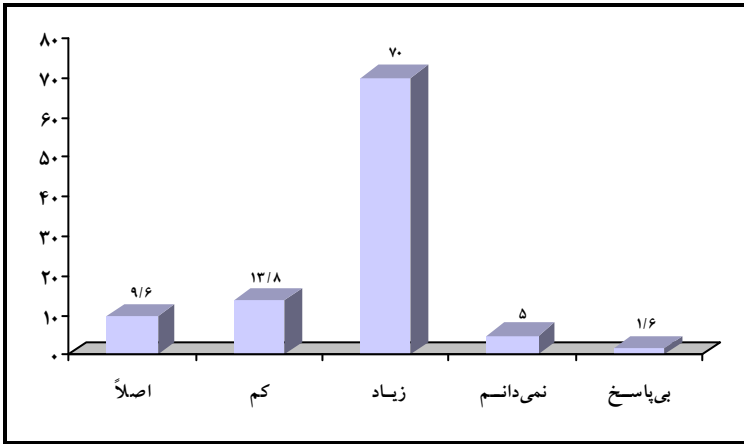
نمودار ۱۱. میزان توافق پاسخگویان با این گزینه که دولت ایران نتوانسته است از حقوق حجاج ایرانی در خاک عربستان به خوبی حمایت کند.

۱۲. در مراسم‌های بدرقه و استقبال از حجاج ایرانی اسراف زیادی صورت می‌گیرد.

چنانکه در جدول ۱۲ نشان داده شده است، ۷۰ درصد پاسخگویان در حد «زیاد» و ۱۳۸ درصد در حد «کم» معتقدند که در مراسم‌های بدرقه و استقبال از حجاج ایرانی اسراف زیادی صورت می‌گیرد و ۹،۶ درصد پاسخگویان «اصلا» به این مساله که در مراسم‌های بدرقه و استقبال از حجاج ایرانی اسراف زیادی صورت می‌گیرد، اعتقادی ندارند و ۵ درصد گفتند که نمی‌دانند و ۱،۶ درصد نیز پاسخ نداده‌اند.

جدول ۱۲. میزان توافق پاسخگویان با این گزینه که در مراسم‌های بدرقه و استقبال از حجاج ایرانی اسراف زیادی صورت می‌گیرد.

میزان	فراوانی	درصد فراوانی
اصلا	۹۴	۹،۶
کم	۱۳۶	۱۳،۸
زیاد	۶۸۸	۷۰
نمی‌دانم	۴۹	۵
بی‌پاسخ	۱۶	۱،۶
جمع	۹۸۳	۱۰۰،۰



نمودار ۱۲. میزان توافق پاسخگویان با این گزینه که در مراسم‌های بدرقه و استقبال از حجاج ایرانی اسراف زیادی صورت می‌گیرد.

۱۳. بسیاری از افرادی که به حج می‌روند، رشد معنوی غیرقابل توصیفی پیدا می‌کنند.

چنانکه در جدول ۱۳ نشان داده شده است، ۳۶،۳ درصد پاسخگویان در حد «زیاد» و ۳۲،۷ درصد در حد «کم» معتقدند که بسیاری از افرادی که به حج می‌روند، رشد معنوی غیرقابل توصیفی پیدا می‌کنند و ۲۴،۲ درصد پاسخگویان «اصلاً» به این مسأله که بسیاری از افرادی که به حج می‌روند، رشد معنوی غیرقابل توصیفی پیدا می‌کنند، اعتقادی ندارند و ۵،۲ درصد گفتند که نمی‌دانند و ۱،۶ درصد نیز پاسخی نداده‌اند.

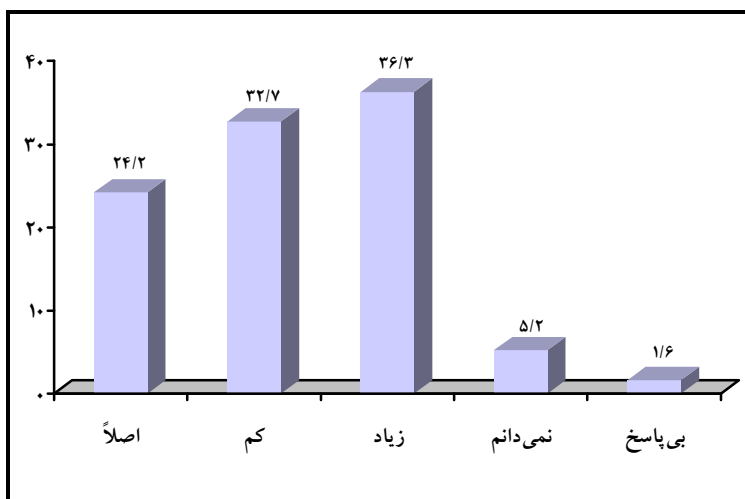
جدول ۱۳. میزان توافق پاسخگویان با این گزینه که بسیاری از افرادی که به حج می‌روند، رشد معنوی غیرقابل توصیفی پیدا می‌کنند

درصد فراوانی	فراوانی	میزان
۲۴،۲	۲۳۸	اصلاً

فصل اول - یافته‌های پژوهش ■ ۴۱

ادامه جدول ۱۳. میزان توافق پاسخگویان با این گزینه که بسیاری از افرادی که به حج می‌روند، رشد معنوی غیرقابل توصیفی پیدا می‌کنند

میزان	فراوانی	درصد فراوانی
کم	۳۲۱	۳۲٫۷
زیاد	۳۵۷	۳۶٫۳
نمی‌دانم	۵۱	۵٫۲
بی‌پاسخ	۱۶	۱٫۶
جمع	۹۸۳	۱۰۰٫۰



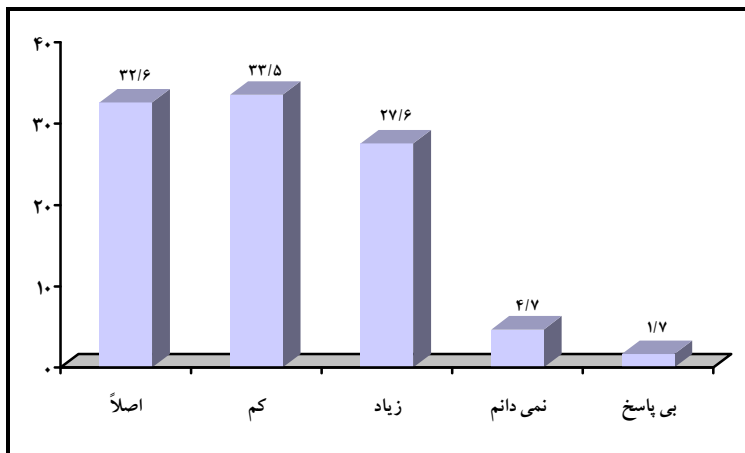
نمودار ۱۳. میزان توافق پاسخگویان با این گزینه که بسیاری از افرادی که به حج می‌روند، رشد معنوی غیرقابل توصیفی پیدا می‌کنند

۱۴. بسیاری از زائران ایرانی به سفر حج به جای یک سفر معنوی، به عنوان یک سفر توریستی و تفریحی نگاه می‌کنند.

چنانکه در جدول ۱۴ نشان داده شده است ۲۷،۶ درصد پاسخگویان در حد «زیاد» و ۳۳،۵ درصد در حد «کم» معتقدند که بسیاری از زائران ایرانی به سفر حج به جای یک سفر معنوی، به عنوان یک سفر توریستی و تفریحی نگاه می‌کنند و ۳۲،۶ درصد پاسخگویان «اصلاً» به این مساله که بسیاری از زائران ایرانی به سفر حج به جای یک سفر معنوی، به عنوان یک سفر توریستی و تفریحی نگاه می‌کنند، اعتقادی ندارند و ۴،۷ درصد گفتند که نمی‌دانند و ۱،۷ درصد نیز پاسخ نداده‌اند.

جدول ۱۴. میزان توافق پاسخگویان با این گزینه که بسیاری از زائران ایرانی به سفر حج به جای یک سفر معنوی، به عنوان یک سفر توریستی و تفریحی نگاه می‌کنند.

میزان	فراوانی	درصد فراوانی
اصلاً	۳۲۰	۳۲،۶
کم	۳۲۹	۳۳،۵
زیاد	۲۷۱	۲۷،۶
نمی‌دانم	۴۶	۴،۷
بی‌پاسخ	۱۷	۱،۷
جمع	۹۸۳	۱۰۰،۰



نمودار ۱۴. میزان توافق پاسخگویان با این گزینه که بسیاری از زائران ایرانی به سفر حج به جای یک سفر معنوی، به عنوان یک سفر توریستی و تفریحی نگاه می‌کنند.

۱۵. به نظر شما پوشش صدا و سیما از مراسم حج امسال تا چه حد برای مخاطبان جذاب و مفید بود؟

چنانکه در جدول ۱۵ نشان داده شده است، ۴۷،۷ درصد پاسخگویان گفتند که جذابیت و فایده زیادی دارند، ۴،۹ درصد گفتند که اصلاً جذاب و مفید نبودند و ۲۱،۳ درصد گفتند که فایده و جذابیت کمی داشت و ۲۴،۷ درصد گفتند هیچ برنامه‌ای در این باره ندیدند و ۱،۴ درصد نیز پاسخ نداده‌اند.

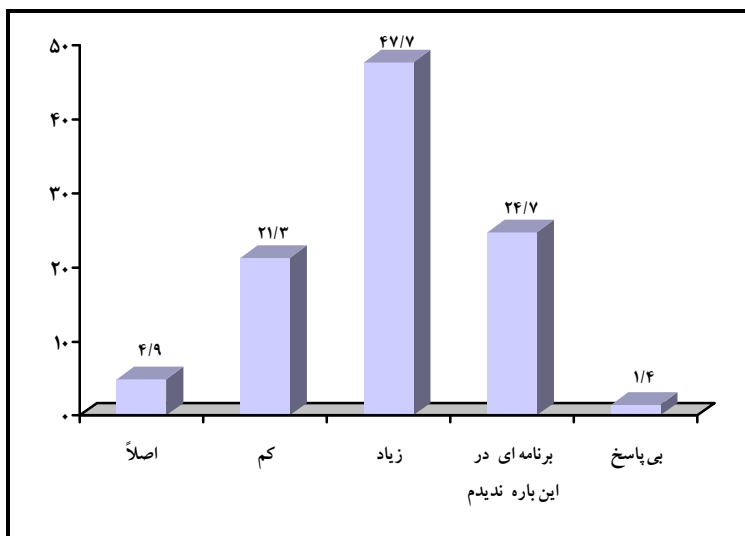
جدول ۱۵. میزان توافق پاسخگویان با این گزینه که به نظر شما پوشش صدا و سیما از مراسم حج امسال تا چه حد برای مخاطبان جذاب و مفید بود؟

میزان	فراوانی	درصد فراوانی
اصلاً	۴۸	۴،۹
کم	۲۰۹	۲۱،۳

۴۴ ■ آثار معنوی، اجتماعی و سیاسی مراسم حج

ادامه جدول ۱۵. میزان توافق پاسخگویان با این گزینه که به نظر شما پوشش صدا و سیما از مراسم حج امسال تا چه حد برای مخاطبان جذاب و مفید بود؟

میزان	فراوانی	درصد فراوانی
زیاد	۴۶۹	۴۷.۷
برنامه‌ای در این باره ندیدم	۲۴۳	۲۴.۷
بی پاسخ	۱۴	۱.۴
جمع	۹۸۳	۱۰۰.۰



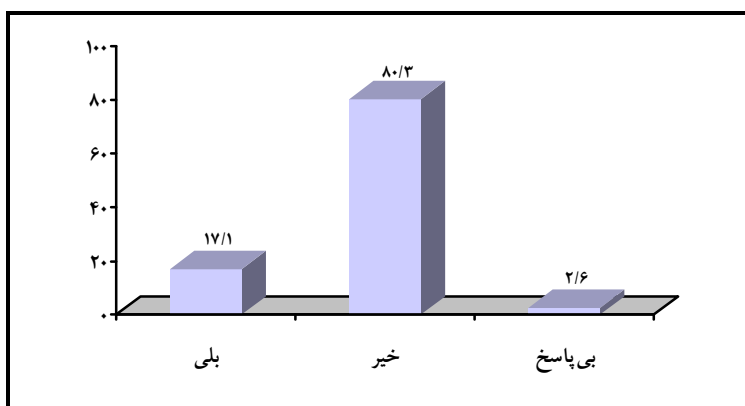
نمودار ۱۵. میزان توافق پاسخگویان با این گزینه که به نظر شما پوشش صدا و سیما از مراسم حج امسال تا چه حد برای مخاطبان جذاب و مفید بود؟

۱۶. آیا از فامیل‌های درجه اول (پدر، مادر، برادر، خواهر، عمو، عمه، خاله، دایی) شما کسی امسال به حج مشرف شده‌اند؟

چنانکه در جدول ۱۶ نشان داده شده است، ۱۷،۱ درصد پاسخگویان، فامیل درجه اول آنها امسال به سفر حج رفته‌اند، ۸۰،۳ درصد گفتند که امسال نرفته‌اند و ۲،۶ درصد به این سوال پاسخ نداده‌اند.

جدول ۱۶. آیا از فامیل‌های درجه اول (پدر، مادر، برادر، خواهر، عمو، عمه، خاله، دایی) شما کسی امسال به حج مشرف شده‌اند؟

میزان	فراوانی	درصد فراوانی
بلی	۱۶۸	۱۷،۱
خیر	۷۸۹	۸۰،۳
بی پاسخ	۲۶	۲،۶
جمع	۹۸۳	۱۰۰،۰



نمودار ۱۶. آیا از فامیل‌های درجه اول (پدر، مادر، برادر، خواهر، عمو، عمه، خاله، دایی) شما کسی امسال به حج مشرف شده‌اند؟

فصل دوم

تحلیل یافته‌های پژوهشی

تحلیل یافته‌ها (جداول تقاطعی)

بررسی رابطه بین سفر حج واجب و متغیر جنس

داده‌های جدول ۱۷ نشان می‌دهد، مردان (۱۰،۲ درصد) بیشتر از زنان (۵،۳ درصد)

به حج واجب رفته‌اند.

جدول ۱۷. بررسی رابطه بین سفر حج واجب و متغیر جنس (درصد)

کل	زن	مرد	جنس
			پاسخ‌ها
۷،۶	۵،۳	۱۰،۲	بلی
۹۲،۲	۹۴،۷	۸۹،۴	خیر
،۲	۰	،۴	بی پاسخ

ادامه جدول ۱۷. بررسی رابطه بین سفر حج واجب و متغیر جنس (درصد)

کل	زن	مرد	پاسخها	
			فراوانی	جمع
۹۸۳	۵۱۲	۴۷۱		
۱۰۰	۱۰۰	۱۰۰	درصد	

$$\chi^2 = 10/949 \quad df = 4 \quad sig = 0/027 \quad kerammer \ v = 0/075$$

آزمون آماری χ^2 نیز بیانگر آن است که تفاوت مشاهده شده بین جنسیت پاسخگویان و رفتن به سفر حج واجب، در سطح اطمینان ۹۵ درصد معنی دار نیست و تفاوت‌های مشاهده شده قابل تعمیم به جامعه آماری نمی‌باشد.

بررسی رابطه بین سفر حج واجب و متغیر سن

داده‌های جدول ۱۸ نشان می‌دهد که افراد ۶۵ سال به بالا (۳۰ درصد) و افراد ۵۵ تا ۶۵ سال بیش از سایر گروه‌های سنی و افراد ۳۵ تا ۴۵ سال (۷ درصد) کمتر از سایرین عنوان کرده‌اند که به سفر حج واجب رفته‌اند.

جدول ۱۸. بررسی رابطه بین سفر حج واجب و متغیر سن (درصد)

کل	بیشتر از ۶۵ سال	۶۵-۵۵ سال	۵۵-۴۵ سال	۴۵-۳۵ سال	۳۵-۲۵ سال	۲۵-۱۵ سال	سن	
							بلی	خیر
۷.۶	۳۰	۱۰.۲	۴	۰.۷	۱.۴	۳.۷		
۹۲.۲	۶۹.۲	۸۹.۸	۹۵.۶	۹.۳	۹۸.۶	۹۶.۳		

ادامه جدول ۱۸. بررسی رابطه بین سفر حج واجب و متغیر سن (درصد)

کل	پیشتر از ۲۵ سال	۲۵ - ۳۵ سال	۳۵ - ۴۵ سال	۴۵ - ۵۵ سال	۵۵ - ۶۵ سال	بیشتر از ۶۵ سال	پاسخ‌ها	
							بی پاسخ	جمع
۲	۸	۰	۴	۰	۰	۰	بی پاسخ	
۹۸۳	۱۲۰	۲۴۴	۲۵۱	۲۶۸	۷۳	۲۷	فراوانی	جمع
۱۰۰	۱۰۰	۱۰۰	۱۰۰	۱۰۰	۱۰۰	۱۰۰	درصد	

$$x^2 = 1/195 \quad df = 10 \quad sig = 0/000 \quad kerammer v = 0/247$$

آزمون آماری x^2 نیز بیانگر آن است که تفاوت مشاهده شده بین سن پاسخگویان و رفتن به سفر حج واجب، در سطح اطمینان ۹۵ درصد معنی دار می‌باشد و تفاوت‌های مشاهده شده قابل تعمیم به جامعه آماری می‌باشد.

بررسی رابطه بین سفر حج واجب و متغیر تحصیلات

داده‌های جدول ۱۹ نشان می‌دهد، رفتن به سفر حج واجب در سطوح کارشناسی ارشد و دکتری زیادتر شده است.

جدول ۱۹. بررسی رابطه سفر حج واجب و متغیر تحصیلات (درصد)

کل	حوزوی	دکتری	کارشناسی ارشد	کارشناسی	فوق دیپلم	دیپلم و پیش دانشگاهی	دبیرستان	راهنمایی	ابتدایی	بی سواد	تحصیلات	
											پاسخ‌ها	بلی
۷۶	۰	۲۵	۲۰	۴۲	۳۶	۶	۸۶	۷۸	۱۶۹	۱۳۳	بلی	

ادامه جدول ۱۹. بررسی رابطه سفر حج واجب و متغیر تحصیلات (درصد)

کل	حزروی	دگری	کارشناسی ارشد	کارشناسی	فوق دیپلم	دیپلم و پیش دانشگاهی	دیپلمستان	راهنمایی	ابتدایی	بی سواد	تحصیلات	
											پاسخها	خیر
۹۲.۲	۰	۷۵	۸۰	۹۵.۸	۹۶.۴	۹۳.۸	۹۱.۴	۹۱.۳	۸۳.۱	۸۶.۷	خیر	
۰.۲	۰	۰	۰	۰	۰	۰.۳	۰	۱	۰	۰	بی پاسخ	
۹۸۳	۳	۱۲	۳۵	۲۱۳	۸۳	۳۸۶	۳۵	۱۰۳	۸۳	۳۰	فراوانی	جمع
۱۰۰	۱۰۰	۱۰۰	۱۰۰	۱۰۰	۱۰۰	۱۰۰	۱۰۰	۱۰۰	۱۰۰	۱۰۰	درصد	

$$x^2 = 37/989 \quad df = 18 \quad sig = 0/004 \quad kerammer v = 0/139$$

آزمون آماری χ^2 نیز بیانگر آن است که بین تحصیلات پاسخگویان و سفر حج واجب، در سطح اطمینان ۹۵ درصد تفاوت معنی داری وجود دارد و تفاوت های مشاهده شده قابل تعمیم به جامعه آماری می باشد.

بررسی رابطه بین سفر حج واجب و متغیر وضعیت تاهل

داده های جدول ۲۰ نشان می دهد، متاهلین بیشتر از مجردین به سفر حج رفته اند.

جدول ۲۰. بررسی رابطه بین سفر حج واجب و متغیر وضعیت تاهل (درصد)

کل	متاهل	مجرد	جنس	
			پاسخها	بلی
۷.۶	۹.۱	۲.۳	بلی	
۹۲.۲	۹۰.۸	۹۷.۲	خیر	

ادامه جدول ۲۰. بررسی رابطه بین سفر حج واجب و متغیر وضعیت تاهل (درصد)

کل	متاهل	مجرد	جنس	
			پاسخ‌ها	
۲	۱	۵	بی پاسخ	
۹۸۳	۹۸۳	۷۷۰	درصد	جمع
۱۰۰	۱۰۰	۱۰۰	فراوانی	

$$x^2 = 11/633 \quad df = 2 \quad sig = 0/003 \quad kerammer \ v = 0/109$$

آزمون آماری x^2 نیز بیانگر آن است که بین وضعیت تاهل پاسخگویان و سفر حج واجب، در سطح اطمینان ۹۵ درصد تفاوت معنی داری وجود دارد و تفاوت‌های مشاهده شده قابل تعمیم به جامعه آماری می‌باشد.

بررسی رابطه بین سفر حج عمره و متغیر جنس

داده‌های جدول ۲۱ نشان می‌دهد، زنان (۲۰،۲ درصد) بیشتر از مردان (۱۸،۹ درصد) به سفر حج عمره رفته‌اند.

جدول ۲۱. بررسی رابطه بین سفر حج عمره و متغیر جنس (درصد)

کل	متاهل	مجرد	جنس	
			پاسخ‌ها	
۱۹۰۲	۲۰۰۲	۱۸۰۵	بلی	
۸۰۰۲	۷۹۰۴	۸۰۰۷	خیر	
۰۶	۰۴	۰۸	بی پاسخ	

ادامه جدول ۲۱. بررسی رابطه بین سفر حج عمره و متغیر جنس (درصد)

کل	متاهل	مجرد	جنس	
			فراوانی	جمع
۹۸۳	۵۱۲	۴۷۱		
۱۰۰	۱۰۰	۱۰۰	درصد	

$$x^2 = 2/725 \quad df = 4 \quad sig = 0/605 \quad kerammer \quad v = 0/037$$

آزمون آماری χ^2 نیز بیانگر آن است که تفاوت مشاهده شده بین جنسیت پاسخگویان و رفتن به سفر حج عمره، در سطح اطمینان ۹۵ درصد معنی دار نیست و تفاوت‌های مشاهده شده قابل تعمیم به جامعه آماری نمی‌باشد.

بررسی رابطه بین سفر حج عمره و متغیر سن

داده‌های جدول ۲۲ نشان می‌دهد، افراد ۲۵ تا ۳۵ سال (۴۱ درصد) کمتر از سایر گروه‌های سنی و افراد ۶۵ سال به بالا بیش از سایر گروه‌های سنی گفته‌اند که به سفر حج عمره رفته‌اند. در نتیجه می‌توان گفت که در بین تمام گروه‌های سنی که به حج عمره رفته‌اند، افراد ۶۵ سال به بالا بیش از سایر گروه‌های سنی به این سفر مشرف شده‌اند.

جدول ۲۲. بررسی رابطه بین سفر حج عمره و متغیر سن (درصد)

کل	بیشتر از ۶۵ سال	۳۵ - ۶۵ سال	۴۵ - ۵۵ سال	۴۵ - ۴۵ سال	۳۵ - ۲۵ سال	۲۵ - ۱۵ سال	سن	
							پاسخ‌ها	بلی
۱۹۰۲	۴۳۳	۲۷۹	۱۵۱	۹۳	۴۱	۱۱۱		

ادامه جدول ۲۲. بررسی رابطه بین سفر حج عمره و متغیر سن (درصد)

کل	بیشتر از ۶۵ سال	۶۵-۵۵ سال	۵۵-۴۵ سال	۴۵-۳۵ سال	۳۵-۲۵ سال	۲۵-۱۵ سال	سن	
							پاسخ‌ها	سن
۸۰.۲	۵۵.۸	۷۱.۷	۸۳.۷	۹۰.۳	۹۵.۹	۸۸.۹	خیر	
.۶	۸	.۴	۱.۲	.۴	۰	۰	بی‌پاسخ	
۹۸۳	۱۲۰	۲۴۴	۲۵۱	۲۶۸	۷۳	۲۷	فراوانی	جمع
۱۰۰	۱۰۰	۱۰۰	۱۰۰	۱۰۰	۱۰۰	۱۰۰	درصد	

$$\chi^2 = 91/06 \quad df = 10 \quad sig = 0/000 \quad kerammer v = 0/215$$

آزمون آماری χ^2 نیز بیانگر آن است که تفاوت مشاهده شده بین سن پاسخگویان و رفتن به سفر حج عمره، در سطح اطمینان ۹۵ درصد تفاوت معنی‌داری باشد و تفاوت‌های مشاهده شده قابل تعمیم به جامعه آماری می‌باشد.

بررسی رابطه بین سفر حج عمره و متغیر تحصیلات

داده‌های جدول ۲۳ نشان می‌دهد، دارندگان تحصیلات حوزوی (۶۶،۷ درصد)، افراد با تحصیلات کارشناسی ارشد و بالاتر (۳۱،۴ درصد) بیش از سایر گروه‌های تحصیلی و افراد با تحصیلات راهنمایی کمتر از سایرین اظهار کرده‌اند که به سفر حج عمره رفته‌اند.

جدول ۲۳. بررسی رابطه سفر حج عمره و متغیر تحصیلات (درصد)

تحصیلات	بی‌سواد	ابتدایی	راهنمایی	دیپلستان	دیپلم و پیش‌دانشگاهی	فوق دیپلم	کارشناسی	کارشناسی ارشد	دکتری	حوزوی	کل
بلی	۲۶.۷	۲۷.۷	۱۵.۵	۱۷.۱	۱۴.۸	۲۱.۷	۲۱.۱	۳۱.۴	۲۵	۶۶.۷	۱۹.۲
خیر	۷۰	۲۷.۳	۸۳.۵	۸۲.۹	۸۴.۵	۷۸.۳	۷۸.۹	۶۵.۷	۷۵	۳۳.۳	۸۰.۲
بی‌پاسخ	۳.۳	۰	۱	۰	۸	۰	۰	۲.۹	۰	۰	.۶
جمع	فرآوانی	۳۰	۸۳	۱۰۳	۳۵	۲۸۶	۸۳	۲۱۶	۳۵	۱۲	۹۸۳
	درصد	۱۰۰	۱۰۰	۱۰۰	۱۰۰	۱۰۰	۱۰۰	۱۰۰	۱۰۰	۱۰۰	۱۰۰

$$\chi^2 = 29/359 \quad df = 18 \quad sig = 0/004 \quad kerammer \ v = 0/122$$

آزمون آماری χ^2 نشان می‌دهد که تفاوت مشاهده شده بین نظر افراد در گروه‌های مختلف تحصیلی در سطح اطمینان ۹۵ درصد معنی دار بوده و قابل تعمیم به جامعه آماری است.

بررسی رابطه بین سفر حج عمره و متغیر وضعیت تاهل

داده‌های جدول ۲۴ نشان می‌دهد، متاهلین (۲۲.۶ درصد) بیشتر از مجردین (۷

درصد) گفته‌اند که به سفر حج عمره رفته‌اند.

جدول ۲۴. بررسی رابطه بین سفر حج عمره و متغیر وضعیت تاهل (درصد)

تاهل	مجرد	جنس
متاهل	مجرد	بلی
۲۲.۶	۷	بلی
۱۹.۲		

ادامه جدول ۲۴. بررسی رابطه بین سفر حج عمره و متغیر وضعیت تاهل (درصد)

کل	متاهل	مجرد	جنس	
			پاسخ‌ها	
۸۰.۲	۷۶۸	۹۲.۵	خیر	
۶	۶	۵	بی‌پاسخ	
۹۸۳	۷۷۰	۲۱۳	فراوانی	جمع
۱۰۰	۱۰۰	۱۰۰	درصد	

$$\chi^2 = 26/239 \quad df = 2 \quad sig = 0/000 \quad kerammer \ v = 0/163$$

آزمون آماری χ^2 نشان می‌دهد که تفاوت مشاهده شده بین نظر مجردین و متاهلین در سطح اطمینان ۹۵ درصد معنی‌دار بوده و قابل تعمیم به جامعه آماری است.

بررسی رابطه بین ترجیح سفر به عمره یا اروپا و متغیر جنس

داده‌های جدول ۲۵ نشان می‌دهد، مردان (۲۶۸ درصد) بیشتر از زنان (۱۳ درصد)

ترجیح می‌دهند که به سفر اروپا بروند و زنان بیشتر از مردان ترجیح می‌دهند که به سفر عمره بروند. بنابراین می‌توان گفت که اکثر مردان و زنان ترجیح می‌دهند به سفر عمره بروند ولی در این میان زنان بیش از مردان از میان سفر عمره و اروپا، سفر عمره را ترجیح می‌دهند.

جدول ۲۵. بررسی رابطه بین ترجیح سفر به عمره یا اروپا و متغیر جنس (درصد)

کل	متاهل	مجرد	جنس	
			پاسخ‌ها	
۷۵.۲	۸۲.۴	۶۷.۱	عمره	

ادامه جدول ۲۵. بررسی رابطه بین ترجیح سفر به عمره یا اروپا و متغیر جنس (درصد)

کل	متاهل	مجرد	جنس	
			پاسخها	
۱۹.۵	۱۳	۲۶.۸	اروپا	
۴	۳۸	۴.۲	فرقی ندارد	
۱.۳	۸	۱.۹	بی پاسخ	
۹۸۳	۵۱۲	۴۷۱	فراوانی	جمع
۱۰۰	۱۰۰	۱۰۰	درصد	

$$\chi^2 = 35/541 \quad df = 6 \quad sig = 0/000 \quad kerammer v = 0/134$$

آزمون آماری χ^2 نیز بیانگر آن است که تفاوت مشاهده شده بین نظر مردان و زنان در سطح اطمینان ۹۵ درصد معنی دار می باشد و تفاوت های مشاهده شده قابل تعمیم به جامعه آماری می باشد.

بررسی رابطه بین ترجیح سفر به عمره یا اروپا و متغیر سن

داده های جدول ۲۶ نشان می دهد که افراد ۱۵ تا ۲۵ سال (۸۱.۹ درصد) و افراد ۵۵ تا ۶۵ سال بیش از سایر گروه های سنی و افراد ۲۵ تا ۳۵ سال (۶۳ درصد) کمتر از سایرین عنوان کرده اند بین ترجیح سفر بین عمره و اروپا، سفر عمره را ترجیح می دهند، در نتیجه می توان گفت اکثر افراد در گروه های مختلف سنی در ترجیح بین سفر عمره و اروپا سفر عمره را ترجیح می دهند که در این میان افراد ۱۵ تا ۲۵ سال و ۵۵ تا ۶۵ سال بیشتر و افراد ۲۵ تا ۳۵ سال کمتر از سایرین سفر عمره را ترجیح داده اند.

جدول ۲۶. بررسی رابطه بین ترجیح سفر به عمره یا اروپا و متغیر سن (درصد)

کلاس	سن						پاسخ‌ها
	بیشتر از ۶۵ سال	۶۵ - ۷۵ سال	۷۵ - ۸۵ سال	۸۵ - ۹۵ سال	۹۵ - ۱۰۵ سال	۱۰۵ - ۱۱۵ سال	
عمره	۷۵.۲	۷۵.۸	۸۰.۷	۷۷.۷	۶۹.۴	۶۳	۸۸.۹
اروپا	۱۹.۵	۱۵	۱۳.۵	۱۶.۷	۲۷.۲	۳۱.۵	۱۱.۱
فرقی ندارد	۴	۶.۷	۴.۱	۴.۴	۳	۲.۷	۰
بی‌پاسخ	۱.۳	۲.۵	۱.۶	۱.۲	.۴	۲.۷	۰
جمع	۹۸۳	۱۲۰	۲۴۴	۲۵۱	۲۶۸	۷۳	۲۷
	۱۰۰	۱۰۰	۱۰۰	۱۰۰	۱۰۰	۱۰۰	۱۰۰

$$\chi^2 = 34/878 \quad df = 10 \quad sig = 0/003 \quad kerammer \ v = 0/109$$

آزمون آماری χ^2 نیز بیانگر آن است که تفاوت مشاهده شده بین نظر افراد در گروه‌های مختلف سنی در سطح اطمینان ۹۵ درصد معنی دار می‌باشد و تفاوت‌های مشاهده شده قابل تعمیم به جامعه آماری می‌باشد.

بررسی رابطه بین ترجیح سفر به عمره یا اروپا و متغیر تحصیلات

داده‌های جدول ۲۷ نشان می‌دهد افراد با تحصیلات ابتدائی (۹۵،۲ درصد) بیش از سایر گروه‌های تحصیلی و افراد با تحصیلات کارشناسی ارشد (۵۷،۱ درصد) کمتر از سایر افراد بین دو سفر اروپا و عمره، عمره را ترجیح می‌دهند. بنابراین می‌توان گفت اکثر افراد در گروه‌های مختلف تحصیلی عنوان کرده‌اند که بین ترجیح سفر

۶۰ ■ آثار معنوی، اجتماعی و سیاسی مراسم حج

به عمره یا اروپا، سفر به عمره را ترجیح می‌دهند و در این میان افراد با تحصیلات ابتدائی بیشتر از سایرین این انتخاب را داشته‌اند.

جدول ۲۷. بررسی رابطه بین ترجیح سفر به عمره یا اروپا و متغیر تحصیلات (درصد)

تحصیلات	بی‌سواد	ابتدائی	راهنمائی	دبیرستان	دپلم و بیش دانشگاهی	فوق دپلم	کارشناسی	کارشناسی ارشد	دکتری	حوزوی	کل
عمره	۸۰	۹۵٫۲	۸۸٫۳	۸۸٫۶	۷۷٫۵	۶۶٫۳	۶۰٫۱	۵۷٫۱	۸۳٫۳	۶۶٫۷	۷۵٫۲
اروپا	۶٫۷	۱٫۲	۶٫۸	۱۱٫۴	۱۷٫۹	۲۸٫۹	۳۳٫۸	۳۱٫۴	۱۶٫۷	۰	۱۹٫۵
فرقی ندارد	۱۰	۲٫۴	۳٫۹	۰	۳٫۹	۳٫۶	۴٫۲	۵٫۷	۰	۳۳٫۳	۴
بی‌پاسخ	۳٫۳	۱٫۲	۱	۰	۸	۱٫۲	۱٫۹	۵٫۷	۰	۰	۱٫۳
فراوانی	۳۰	۸۳	۱۰۳	۳۵	۳۸۶	۸۳	۲۱۶	۳۵	۱۲	-	۹۸۳
جمع	درصد	۱۰۰	۱۰۰	۱۰۰	۱۰۰	۱۰۰	۱۰۰	۱۰۰	۱۰۰	۱۰۰	۱۰۰

$$x^2 = 93/320 \quad df = 27 \quad sig = 0/000 \quad kerammer \quad v = 0/178$$

آزمون آماری χ^2 نیز بیانگر آن است که بین نظر افراد در گروه‌های مختلف تحصیلی در سطح اطمینان ۹۵ درصد تفاوت معنی‌داری وجود دارد و تفاوت‌های مشاهده شده قابل تعمیم به جامعه آماری می‌باشد.

بررسی رابطه بین ترجیح سفر به عمره یا اروپا و متغیر وضعیت تاهل

داده‌های جدول ۲۸ نشان می‌دهد، متاهلین (۷۹٫۶ درصد) و مجردین (۵۹٫۲)

درصد) هر دو بیشتر ترجیح می‌دهند که به سفر عمره بروند تا اروپا. ولی در این

فصل دوم - تحلیل یافته‌های پژوهشی ■ ۶۱

بین نسبت متاهلین بیشتر است. بنابراین می‌توان گفت که اکثر افراد مجرد و متاهل ترجیح می‌دهند که به سفر عمره بروند تا اروپا و از این حیث تفاوتی بین نظر آنان وجود ندارد به عبارت دیگر مجردین و متاهلین به یک نسبت این ترجیح را می‌پذیرند.

جدول ۲۸. بررسی رابطه بین ترجیح سفر به عمره یا اروپا و متغیر وضعیت تاهل (درصد)

کل	متاهل	مجرد	جنس	
			پاسخ‌ها	
۷۵.۲	۷۹.۶	۵۹.۲	عمره	
۱۹.۵	۱۵.۳	۳۴.۷	اروپا	
۴	۳۸	۴.۷	فرقی ندارد	
۱.۳	۱.۳	۱.۴	بی‌پاسخ	
۹۸۳	۷۷۰	۲۱۳	فراوانی	جمع
۱۰۰	۱۰۰	۱۰۰	درصد	

$$\chi^2 = 41/870 \quad df = 3 \quad sig = 0/000 \quad kerammer \ v = 0/206$$

آزمون آماری χ^2 نیز بیانگر آن است که بین وضعیت تاهل پاسخگویان و ترجیح سفر به عمره یا اروپا، در سطح اطمینان ۹۵ درصد تفاوت معنی‌داری وجود دارد و تفاوت‌های مشاهده شده قابل تعمیم به جامعه آماری می‌باشد.

بررسی رابطه بین میزان توافق با گزینه «فردی که به حج رفته است در جامعه

ما، از اعتبار و احترام اجتماعی بیشتری برخوردار است» و متغیر جنسیت

داده‌های جدول ۲۹ نشان می‌دهد، مردان (۴۵.۲ درصد) بیشتر از زنان (۴۲.۳

درصد) موافق هستند که فردی که به حج رفته است در جامعه ما، از اعتبار و احترام

۶۲ ■ آثار معنوی، اجتماعی و سیاسی مراسم حج

اجتماعی بیشتری برخوردار است. بنابراین می‌توان گفت اکثر مردان و زنان در حد زیاد با عبارت «فردی که به حج رفته است در جامعه ما، از اعتبار و احترام اجتماعی بیشتری برخوردار است» موافق هستند و در این بین مردان بیش از زنان به این عبارت اعتقاد دارند.

جدول ۲۹. بررسی رابطه بین «فردی که به حج رفته است در جامعه ما، از اعتبار و احترام اجتماعی بیشتری برخوردار است» و متغیر جنس (درصد)

کلی	زن	مرد	جنس	
			پاسخ‌ها	
۲۷.۱	۲۸.۳	۲۵.۹	اصلا	
۲۷.۱	۲۷.۱	۲۶.۸	کم	
۴۳.۵	۴۲.۳	۴۵.۲	زیاد	
۱.۶	۲	۱.۳	نمی‌دانم	
.۷	.۴	.۸	بی‌پاسخ	
۹۸۳	۵۱۲	۴۷۱	فراوانی	جمع
۱۰۰	۱۰۰	۱۰۰	درصد	

$$\chi^2 = 26/531 \quad df = 8 \quad sig = 0/001 \quad kerammer v = 0/116$$

آزمون آماری χ^2 نیز بیانگر آن است که تفاوت مشاهده شده بین جنسیت پاسخگویان و عبارت «فردی که به حج رفته است در جامعه ما، از اعتبار و احترام اجتماعی بیشتری برخوردار است»، در سطح اطمینان ۹۵ درصد معنی‌دار می‌باشد و تفاوت‌های مشاهده شده قابل تعمیم به جامعه آماری می‌باشد.

بررسی رابطه بین میزان توافق با گزینه «فردی که به حج رفته است در جامعه ما، از اعتبار و احترام اجتماعی بیشتری برخوردار است» و متغیر سن

نتایج مندرج در جدول ۳۰ نشان می‌دهد که افراد ۱۵ تا ۲۵ سال (۵۱٫۹ درصد) و افراد بیش از ۶۵ سال بیش از سایر گروه‌های سنی و افراد ۴۵ تا ۵۵ سال (۳۵٫۱ درصد) کمتر از سایرین عنوان کرده‌اند که فردی که به حج رفته است در جامعه ما، از اعتبار و احترام اجتماعی بیشتری برخوردار است. در نتیجه می‌توان گفت که اکثر افراد در گروه‌های مختلف سنی با این عبارت «فردی که به حج رفته است در جامعه ما، از اعتبار و احترام اجتماعی بیشتری برخوردار است» در حد زیاد موافق هستند و در این میان افراد در سن ۱۵ تا ۲۵ سال و ۶۵ سال به بالا بیشتر و افراد ۴۵ تا ۵۵ سال کمتر از سایرین با این عبارت موافق هستند.

جدول ۳۰. بررسی رابطه بین «فردی که به حج رفته است در جامعه ما، از اعتبار و احترام اجتماعی بیشتری برخوردار است» و متغیر سن (درصد)

کل	سن						پاسخ‌ها
	پیشتر از ۱۵ سال	۱۵-۲۵ سال	۲۵-۳۵ سال	۳۵-۴۵ سال	۴۵-۵۵ سال	بیشتر از ۶۵ سال	
۲۷٫۱	۲۶٫۷	۲۶٫۶	۲۶٫۷	۲۸٫۴	۲۴٫۷	۲۹٫۶	اصلا
۲۷٫۱	۱۵٫۸	۲۴٫۲	۳۵٫۹	۲۶٫۹	۲۸٫۸	۱۸٫۵	کم
۴۳٫۵	۵۱٫۷	۴۷٫۱	۳۵٫۱	۴۳٫۳	۴۵٫۲	۵۱٫۹	زیاد
۱٫۶	۴٫۲	۲	۱٫۶	۰٫۷	۰	۰	نمی‌دانم
۰٫۷	۱٫۷	۰	۸	۰٫۷	۱٫۴	۰	بی‌پاسخ

ادامه جدول ۳۰. بررسی رابطه بین «فردی که به حج رفته است در جامعه ما، از اعتبار و احترام اجتماعی بیشتری برخوردار است» و متغیر سن (درصد)

سن	پاسخ‌ها						
	۲۵- سال	۳۰-۳۵ سال	۳۵-۴۰ سال	۴۰-۴۵ سال	۴۵-۵۰ سال	۵۰-۵۵ سال	بیشتر از ۵۵ سال
فراوانی	۲۷	۷۳	۲۶۸	۲۵۱	۲۴۴	۱۲۰	۹۸۳
جمع	۱۰۰	۱۰۰	۱۰۰	۱۰۰	۱۰۰	۱۰۰	۱۰۰
درصد	۱۰۰	۱۰۰	۱۰۰	۱۰۰	۱۰۰	۱۰۰	۱۰۰

$$\chi^2 = 33/782 \quad df = 20 \quad sig = 0/093 \quad kerammer \ v = 0/028$$

آزمون آماری χ^2 نیز بیانگر آن است که تفاوت‌های مشاهده شده بین سن پاسخگویان و «فردی که به حج رفته است در جامعه ما، از اعتبار و احترام اجتماعی بیشتری برخوردار است»، در سطح اطمینان ۹۵ درصد معنی‌دار می‌باشد و تفاوت‌های مشاهده شده قابل تعمیم به جامعه آماری می‌باشد.

بررسی رابطه بین میزان توافق با گزینه «فردی که به حج رفته است در جامعه ما، از اعتبار و احترام اجتماعی بیشتری برخوردار است» و متغیر تحصیلات

نتایج مندرج در جدول شماره ۳۱ نشان می‌دهد که افراد با تحصیلات ابتدایی (۶۳،۹ درصد) و بی‌سواد (۶۰ درصد) بیش از سایر گروه‌های تحصیلی و افراد با تحصیلات کارشناسی ارشد (۲۲،۹ درصد) و کارشناسی (۲۶،۸ درصد) کمتر از سایرین با این عبارت که فردی که به حج رفته است در جامعه ما، از اعتبار و احترام اجتماعی بیشتری برخوردار است، موافقت می‌نمایند. در نتیجه می‌توان گفت که اکثر افراد در گروه‌های مختلف تحصیلی با این عبارت «فردی که به حج رفته است در جامعه ما، از اعتبار و احترام اجتماعی بیشتری برخوردار است» در حد زیاد موافقت می‌کنند و در این میان افراد با تحصیلات ابتدایی و بی‌سواد بیشتر از سایرین با این عبارت موافقت می‌کنند.

جدول ۳۱. بررسی رابطه بین «فردی که به حج رفته است در جامعه ما، از اعتبار و احترام اجتماعی بیشتری برخوردار است» و متغیر تحصیلات (درصد)

کلی	حوزوی	دکتری	کارشناسی ارشد	کارشناسی	فوق دیپلم	دیپلم و پیش دانشگاهی	دیپلمستان	راهنمایی	ابتدایی	بی سواد	تحصیلات	پاسخ‌ها
۲۷.۱	-	۱۶.۷	۳۱.۴	۳۶.۲	۳۱.۳	۲۷.۷	۲۲.۹	۱۶.۵	۱۵.۷	۱۶.۷	اصلا	
۲۷.۱	-	۳۳.۳	۴۰	۳۳.۸	۳۱.۳	۲۶.۴	۲۰	۲۴.۳	۱۴.۵	۱۳.۳	کم	
۴۳.۵	-	۴۱.۷	۲۲.۹	۲۶.۸	۳۴.۹	۴۵.۳	۵۷.۱	۵۸.۳	۶۳.۹	۶۰	زیاد	
۱.۶	-	۰	۲.۹	۲.۳	۲.۴	۳	۰	۱	۶	۳.۳	نمی‌دانم	
.۷	-	۸.۳	۲.۹	.۹	۰	۳	۰	۰	۰	۶.۷	بی‌پاسخ	
۹۸۳	۳	۱۲	۳۵	۲۱۳	۸۳	۳۸۹	۳۵	۱۰۳	۸۳	۳۰	فراوانی	جمع
۱۰۰	۱۰۰	۱۰۰	۱۰۰	۱۰۰	۱۰۰	۱۰۰	۱۰۰	۱۰۰	۱۰۰	۱۰۰	درصد	

$$\chi^2 = 1/178 \quad df = 36 \quad sig = 0/000 \quad kerammer \ v = 0/174$$

آزمون آماری χ^2 نیز بیانگر آن است که تفاوت مشاهده شده بین تحصیلات پاسخگویان و «فردی که به حج رفته است در جامعه ما، از اعتبار و احترام اجتماعی بیشتری برخوردار است»، در سطح اطمینان ۹۵ درصد معنی‌دار می‌باشد و تفاوت‌های مشاهده شده قابل تعمیم به جامعه آماری می‌باشد.

بررسی رابطه بین میزان توافق با گزینه «فردی که به حج رفته است در جامعه ما، از اعتبار و احترام اجتماعی بیشتری برخوردار است» و متغیر وضعیت تاهل داده‌های جدول ۳۲ نشان می‌دهد، ۴۰،۴ درصد مجردین و ۴۴،۴ درصد متاهلین در پاسخ به این که فردی که به حج رفته است در جامعه ما، از اعتبار و احترام اجتماعی بیشتری برخوردار است، در حد زیاد موافق هستند.

جدول ۳۲. بررسی رابطه بین «فردی که به حج رفته است در جامعه ما، از اعتبار و احترام اجتماعی بیشتری برخوردار است» و متغیر وضعیت تاهل (درصد)

کل	متاهل	مجرد	پاسخ‌ها	
			جنس	
۲۷،۱	۲۶،۱	۳۰،۵	اصلا	
۲۷،۱	۲۷،۳	۲۶،۳	کم	
۴۳،۵	۴۴،۴	۴۰،۴	زیاد	
۱،۶	۱،۶	۱،۹	نمی‌دانم	
۹۱۳	۷۷۰	۲۱۳	فراوانی	جمع
۱۰۰	۱۰۰	۱۰۰	درصد	

$$\chi^2 = 2/187 \quad df = 4 \quad sig = 0/701 \quad kerammer \ v = 0/047$$

آزمون آماری χ^2 بیانگر آن است که بین وضعیت تاهل پاسخگویان و «فردی که به حج رفته است در جامعه ما، از اعتبار و احترام اجتماعی بیشتری برخوردار است»، در سطح اطمینان ۹۵ درصد تفاوت معنی داری وجود ندارد و تفاوت‌های مشاهده شده قابل تعمیم به جامعه آماری نمی‌باشد.

بررسی رابطه بین میزان توافق با گزینه «متأسفانه حجاج ایرانی شایسته رفتار یک ایرانی در مراسم حج رفتار نمی‌کنند» و متغیر جنسیت

داده‌های جدول ۳۳ نشان می‌دهد، زنان (۳۳ درصد) بیشتر از مردان (۳۲،۷ درصد) موافق هستند که متأسفانه حجاج ایرانی شایسته رفتار یک ایرانی در مراسم حج رفتار نمی‌کنند. بنابراین می‌توان گفت اکثر مردان و زنان در حد زیاد با عبارت «متأسفانه حجاج ایرانی شایسته رفتار یک ایرانی در مراسم حج رفتار نمی‌کنند» موافق هستند و در این بین زنان بیش از مردان به این عبارت اعتقاد دارند.

جدول ۳۳. بررسی رابطه بین میزان توافق با گزینه «متأسفانه حجاج ایرانی شایسته رفتار یک ایرانی در مراسم حج رفتار نمی‌کنند» و متغیر جنس (درصد)

کل	زن	مرد	جنس	
			پاسخ‌ها	
۲۳	۲۳،۱	۲۲،۹	اصلا	
۲۷،۱	۲۸،۱	۲۶،۳	کم	
۳۲،۷	۳۳	۳۲،۷	زیاد	
۱۶،۳	۱۵،۴	۱۷	نمی‌دانم	
۱	،۴	۱،۱	بی‌پاسخ	
۹۸۳	۵۰۶	۴۷۱	فراوانی	جمع
۱۰۰	۱۰۰	۱۰۰	درصد	

$$\chi^2 = 1/489$$

$$df = 8$$

$$sig = 0/000$$

$$kerammer \ v = 0/275$$

آزمون آماری χ^2 نیز بیانگر آن است تفاوت مشاهده شده بین نظر مردان و زنان در سطح اطمینان ۹۵ درصد معنی دار می باشد و تفاوت های مشاهده شده قابل تعمیم به جامعه آماری می باشد.

بررسی رابطه بین میزان توافق با گزینه «متأسفانه حجاج ایرانی شایسته رفتار یک ایرانی در مراسم حج رفتار نمی کنند» و متغیر سن

داده های جدول ۳۴ نشان می دهد که افراد ۵۵ تا ۶۵ سال بیش از سایر گروه های سنی و افراد ۶۵ سال به بالا (۲۸،۳ درصد) کمتر از سایرین عنوان کرده اند که در حد زیاد با این عبارت «متأسفانه حجاج ایرانی شایسته رفتار یک ایرانی در مراسم حج رفتار نمی کنند» موافق هستند. در نتیجه می توان گفت اکثر افراد در گروه های سنی در حد زیاد با این عبارت موافق هستند که در این میان افراد ۵۵ تا ۶۵ سال بیشتر و افراد ۶۵ سال به بالا کمتر از سایرین این اعتقاد را دارند.

جدول ۳۴. بررسی رابطه بین میزان توافق با گزینه «متأسفانه حجاج ایرانی شایسته رفتار یک ایرانی در مراسم حج رفتار نمی کنند» و متغیر سن (درصد)

سطح	سن						پاسخ ها
	بیشتر از ۶۵ سال	۶۵-۷۵ سال	۷۵-۸۵ سال	۸۵-۹۵ سال	۹۵-۱۰۵ سال	۱۰۵-۱۱۵ سال	
اصلا	۲۳	۳۰	۲۳	۱۹،۵	۱۹،۸	۳۱،۵	۲۳،۳
کم	۲۷،۱	۲۶،۷	۲۹،۵	۲۳،۹	۲۸،۴	۲۴،۷	۲۹،۶
زیاد	۳۲،۷	۲۸،۳	۳۶،۱	۳۲،۳	۳۲،۵	۳۲،۹	۲۵،۹
نمی دانم	۱۶،۳	۱۳،۳	۱۱،۵	۲۳،۵	۱۷،۵	۹،۶	۱۱،۱

ادامه جدول ۳۴. بررسی رابطه بین میزان توافق با گزینه «متأسفانه حجاج ایرانی شایسته رفتار یک ایرانی در مراسم حج رفتار نمی‌کنند» و متغیر سن (درصد)

سن	پاسخ‌ها					
	۲۵-۱۵ سال	۳۵-۲۵ سال	۴۵-۳۵ سال	۵۵-۴۵ سال	۶۵-۵۵ سال	بیشتر از ۶۵ سال
بی‌پاسخ	۰	۱،۴	۱،۹	۸	۰	۱،۷
جمع	۲۷	۷۳	۲۶۸	۲۵۱	۲۴۴	۱۲۰
	درصد	۱۰۰	۱۰۰	۱۰۰	۱۰۰	۱۰۰

$$\chi^2 = 32/670 \quad df = 20 \quad sig = 0/038 \quad kerammer v = 0/091$$

آزمون آماری χ^2 نیز بیانگر آن است که تفاوت مشاهده شده بین نظر افراد در گروه‌های مختلف سنی در سطح اطمینان ۹۵ درصد معنی دار بوده و تفاوت‌های مشاهده شده قابل تعمیم به جامعه آماری می‌باشد.

بررسی رابطه بین میزان توافق با گزینه «متأسفانه حجاج ایرانی شایسته رفتار یک ایرانی در مراسم حج رفتار نمی‌کنند» و متغیر تحصیلات

داده‌های جدول ۳۵ نشان می‌دهد، افراد با تحصیلات فوق دیپلم (۴۴،۶ درصد) بیش از سایر گروه‌های تحصیلی و افراد با تحصیلات دبیرستان کمتر از سایر افراد در حد زیاد موافق این عبارتند که «متأسفانه حجاج ایرانی شایسته رفتار یک ایرانی در مراسم حج رفتار نمی‌کنند». بنابراین می‌توان گفت که اکثر افراد در گروه‌های مختلف تحصیلی عنوان کرده‌اند که در حد زیاد با این عبارت موافقت و در این میان افراد با تحصیلات فوق دیپلم بیش از سایرین موافق این عبارت هستند.

۷۰ ■ آثار معنوی، اجتماعی و سیاسی مراسم حج

جدول ۳۵. بررسی رابطه بین میزان توافق با گزینه «متأسفانه حجاج ایرانی شایسته رفتار یک ایرانی در مراسم حج رفتار نمی‌کنند» و متغیر تحصیلات (درصد)

کل	حوزوی	دکتری	کارشناسی ارشد	کارشناسی	فوق دیپلم	دیپلم و پیش دانشگاهی	دیپربستان	راهنمایی	ابتدایی	بی‌سواد	تحصیلات	
											پاسخ‌ها	اصلا
۲۳	-	۲۵	۱۷.۱	۲۳	۲۴.۱	۲۳.۱	۲۲.۹	۲۲.۳	۲۱.۷	۳۰	اصلا	
۲۷.۱	-	۱۶.۷	۳۱.۴	۲۴.۴	۱۹.۳	۲۹.۸	۳۴.۳	۳۱.۱	۲۴.۱	۱۶.۷	کم	
۳۲.۷	-	۳۳.۳	۳۱.۴	۳۱	۴۴.۶	۳۱.۹	۲۲.۹	۳۰.۱	۳۹.۸	۲۳.۳	زیاد	
۱۶.۳	-	۱۶.۷	۱۷.۱	۲۰.۷	۱۲	۱۴.۸	۲۰	۱۶.۵	۱۴.۵	۱۶.۷	نمی‌دانم	
۱	-	۸.۳	۲.۹	.۹	۰	.۵	۰	۰	۰	۱۳۳	بی‌پاسخ	
۹۸۳	-	۱۲	۳۵	۲۱۶	۸۳	۳۸۶	۳۵	۱۰۳	۸۳	۳۰	فراوانی	جمع
۱۰۰	۱۰۰	۱۰۰	۱۰۰	۱۰۰	۱۰۰	۱۰۰	۱۰۰	۱۰۰	۱۰۰	۱۰۰	درصد	

$$\chi^2 = 76/883 \quad df = 36 \quad sig = 0/000 \quad kerammer \ v = 0/140$$

آزمون آماری χ^2 نیز بیانگر آن است که بین تحصیلات پاسخگویان و میزان توافق با گزینه «متأسفانه حجاج ایرانی شایسته رفتار یک ایرانی در مراسم حج رفتار نمی‌کنند»، در سطح اطمینان ۹۵ درصد تفاوت معنی‌داری وجود دارد و تفاوت‌های مشاهده شده قابل تعمیم به جامعه آماری می‌باشد.

بررسی رابطه بین میزان توافق با گزینه «متأسفانه حجاج ایرانی شایسته رفتار یک ایرانی در مراسم حج رفتار نمی‌کنند» و متغیر وضعیت تاهل

داده‌های جدول ۳۶ نشان می‌دهد، بین مجردین و متاهلین در پاسخ به این که متأسفانه حجاج ایرانی شایسته رفتار یک ایرانی در مراسم حج رفتار نمی‌کنند، تفاوتی وجود ندارد.

جدول ۳۶. بررسی رابطه بین میزان توافق با گزینه «متأسفانه حجاج ایرانی شایسته رفتار یک ایرانی در مراسم حج رفتار نمی‌کنند» و متغیر وضعیت تاهل (درصد)

کل	متاهل	مجرد	جنس	
			پاسخ‌ها	
۲۳	۲۳٫۸	۲۰٫۲	اصلا	
۲۷٫۱	۲۷٫۱	۲۶٫۸	کم	
۳۲٫۷	۳۱٫۹	۳۵٫۲	زیاد	
۱۶٫۳	۱۶٫۱	۱۶٫۹	نمی‌دانم	
۱	۱	۰٫۹	بی‌پاسخ	
۹۸۳	۷۷۰	۲۱۳	فراوانی	جمع
۱۰۰	۱۰۰	۱۰۰	درصد	

$$\chi^2 = 1/564 \quad df = 4 \quad sig = 0/815 \quad kerammer \ v = 0/047$$

آزمون آماری χ^2 بیانگر آن است که بین وضعیت تاهل پاسخگویان و میزان توافق با گزینه «متأسفانه حجاج ایرانی شایسته رفتار یک ایرانی در مراسم حج رفتار نمی‌کنند»،

۷۲ ■ آثار معنوی، اجتماعی و سیاسی مراسم حج

در سطح اطمینان ۹۵ درصد تفاوت معنی‌داری وجود ندارد و تفاوت‌های مشاهده شده قابل تعمیم به جامعه آماری نمی‌باشد.

بررسی رابطه بین میزان توافق با گزینه «حج فقط عبادت ثروتمندان جامعه ما است» و متغیر جنسیت

داده‌های جدول ۳۷ نشان می‌دهد، مردان (۲۹،۹ درصد) بیشتر از زنان (۲۸،۵ درصد) موافق هستند که حج فقط عبادت ثروتمندان جامعه ما است. بنابراین می‌توان گفت که اکثر مردان و زنان با این عبارت موافقت و در این میان مردان بیشتر از زنان با این عبارت که حج فقط عبادت ثروتمندان جامعه ما است، موافق هستند.

جدول ۳۷. بررسی رابطه بین میزان توافق با گزینه «حج فقط عبادت ثروتمندان جامعه ما است» و متغیر جنس (درصد)

کل	زن	مرد	جنس	پاسخ‌ها
۵۷،۱	۵۷،۵	۵۷،۱		اصلا
۱۲	۱۳،۴	۱۰،۶		کم
۲۹،۱	۲۸،۵	۲۹،۹		زیاد
۶	۲	۱،۱		نمی‌دانم
۱،۲	۰،۴	۱،۳		بی‌پاسخ
۹۸۳	۵۱۲	۴۷۱	فراوانی	جمع
۱۰۰	۱۰۰	۱۰۰	درصد	

$$\chi^2 = 2/210$$

$$df = 8$$

$$sig = 0/000$$

$$kerammer \ v = 0/335$$

فصل دوم - تحلیل یافته‌های پژوهشی ■ ۷۳

آزمون آماری χ^2 نیز بیانگر آن است که تفاوت مشاهده شده بین نظر مردان و زنان در سطح اطمینان ۹۵ درصد تفاوت معنی‌دار بوده و تفاوت‌های مشاهده شده قابل تعمیم به جامعه آماری می‌باشد.

بررسی رابطه بین میزان توافق با گزینه «حج فقط عبادت ثروتمندان جامعه ما است» و متغیر سن

داده‌های جدول ۳۸ نشان می‌دهد، سن افراد در جواب به این که حج فقط عبادت ثروتمندان جامعه ما است، تاثیری ندارد.

جدول ۳۸. بررسی رابطه بین میزان توافق با گزینه «حج فقط عبادت ثروتمندان جامعه ما است» و متغیر سن (درصد)

کل	بیشتر از ۶۵ سال	۶۵ - ۵۵ سال	۵۵ - ۴۵ سال	۴۵ - ۳۵ سال	۳۵ - ۲۵ سال	۲۵ - ۱۵ سال	سن	
							پاسخ‌ها	
۵۷،۱	۵۷،۵	۵۹	۵۸،۶	۵۲،۶	۵۴،۸	۷۴،۱	اصلا	
۱۲	۹،۲	۱۲،۷	۹،۲	۱۴،۲	۱۷،۸	۷،۴	کم	
۲۹،۱	۳۰،۸	۲۷،۵	۳۰،۷	۳۰،۶	۲۴،۷	۱۸،۵	زیاد	
،۶	۸	۸	،۴	،۴	۱،۴	۰	نمی‌دانم	
۱،۲	۱،۷	۰	۱،۲	۲،۲	۱،۴	۰	بی‌پاسخ	
۹۸۳	۱۲۰	۲۴۴	۲۵۱	۲۶۸	۷۳	۲۷	فراوانی	جمع
۱۰۰	۱۰۰	۱۰۰	۱۰۰	۱۰۰	۱۰۰	۱۰۰	درصد	

$$\chi^2 = 18/462 \quad df = 20 \quad sig = 0/557 \quad kerammer \nu = 0/069$$

۷۴ ■ آثار معنوی، اجتماعی و سیاسی مراسم حج

آزمون آماری χ^2 نیز بیانگر آن است که بین سن پاسخگویان و میزان توافق با گزینه «حج فقط عبادت ثروتمندان جامعه ما است»، در سطح اطمینان ۹۵ درصد تفاوت معنی داری وجود ندارد و تفاوت های مشاهده شده قابل تعمیم به جامعه آماری نمی باشد.

بررسی رابطه بین میزان توافق با گزینه «حج فقط عبادت ثروتمندان جامعه ما است» و متغیر تحصیلات

داده های جدول ۳۹ نشان می دهد که افراد با تحصیلات ابتدائی (۳۷،۳ درصد) و فوق دیپلم (۳۷،۷ درصد) بیش از سایر گروه های تحصیلی و افراد با تحصیلات دیپلم (۲۵،۹ درصد) و دکتری (۸،۳ درصد) کمتر از سایرین با این عبارت که حج فقط عبادت ثروتمندان جامعه ما است، موافقت می کنند. در نتیجه می توان گفت که اکثر افراد در گروه های مختلف تحصیلی با این عبارت «حج فقط عبادت ثروتمندان جامعه ما است» در حد زیاد موافق هستند و در این میان افراد با تحصیلات ابتدایی و فوق دیپلم بیشتر از سایرین با این عبارت موافق هستند.

جدول ۳۹. بررسی رابطه بین میزان توافق با گزینه «حج فقط عبادت ثروتمندان جامعه ما است» و متغیر تحصیلات (درصد)

کل	حزوی	دکتری	کارشناسی ارشد	کارشناسی	فوق دیپلم	دیپلم و پیش دانشگاهی	دیپلمستان	راهنمایی	ابتدایی	بی بسواد	تحصیلات
											پاسخها
۵۷،۱	-	۸۳،۳	۴۸،۶	۵۴،۹	۵۰،۶	۶۱،۱	۵۷،۱	۵۹،۲	۵۴،۲	۳۶،۷	اصلا
۱۲	-	۰	۱۷،۱	۱۶،۴	۱۲	۱۱،۷	۵،۷	۱۰،۷	۸،۴	۶،۷	کم

ادامه جدول ۳۹. بررسی رابطه بین میزان توافق با گزینه «حج فقط عبادت ثروتمندان جامعه ما است» و متغیر تحصیلات (درصد)

کلی	حزوی	دکتری	کارشناسی ارشد	کارشناسی	فوق دیپلم	دیپلم و پیش دانشگاهی	دیپلمستان	راهنمایی	ابتدایی	بی‌سواد	تحصیلات	پاسخ‌ها
۲۹.۱	-	۸.۳	۳۱.۴	۲۶.۸	۳۷.۳	۲۵.۹	۳۷.۱	۲۹.۱	۳۷.۳	۳۶.۷	زیاد	
.۶	-	۰	۰	.۹	۰	۸	۰	۰	۰	۳.۳	نمی‌دانم	
۱.۲	-	۸.۳	۲.۹	.۹	۰	.۵	۰	۱	۰	۱۶.۷	بی‌پاسخ	
۹۸۳	-	۱۲	۳۵	۲۱۳	۸۳	۳۸۹	۳۵	۱۰۳	۸۳	۳۰	فراوانی	جمع
۱۰۰	۱۰۰	۱۰۰	۱۰۰	۱۰۰	۱۰۰	۱۰۰	۱۰۰	۱۰۰	۱۰۰	۱۰۰	درصد	

$$x^2 = 99/055 \quad df = 36 \quad sig = 0/000 \quad kerammer v = 0/159$$

آزمون آماری χ^2 نیز بیانگر آن است که بین تحصیلات پاسخگویان و میزان توافق با گزینه «حج فقط عبادت ثروتمندان جامعه ما است»، در سطح اطمینان ۹۵ درصد تفاوت معنی‌داری وجود دارد و تفاوت‌های مشاهده شده قابل تعمیم به جامعه آماری می‌باشد.

بررسی رابطه بین میزان توافق با گزینه «حج فقط عبادت ثروتمندان جامعه ما است» و متغیر وضعیت تاهل

داده‌های جدول ۴۰ نشان می‌دهد، بین مجردین و متاهلین در پاسخ به این که حج فقط عبادت ثروتمندان جامعه ما است، تفاوتی وجود ندارد.

جدول ۴۰. بررسی رابطه بین میزان توافق با گزینه «حج فقط عبادت ثروتمندان جامعه ما است» و متغیر وضعیت تاهل (درصد)

کل	متاهل	مجرد	جنس	
			پاسخ‌ها	اصلا
۵۷۰۱	۵۸۰۱	۵۳۰۵	اصلا	
۱۲	۱۲۰۱	۱۱۰۷	کم	
۲۹۰۱	۲۸۰۱	۳۲۰۹	زیاد	
۰۶	۰۵	۰۹	نمی‌دانم	
۱۰۲	۱۰۳	۰۹	بی‌پاسخ	
۹۸۳	۷۷۰	۲۱۳	فراوانی	جمع
۱۰۰	۱۰۰	۱۰۰	درصد	

$$\chi^2 = 2/602 \quad df = 4 \quad sig = 0/626 \quad kerammer \ v = 0/051$$

آزمون آماری χ^2 بیانگر آن است که بین وضعیت تاهل پاسخگویان و میزان توافق با گزینه «متأسفانه حجاج ایرانی شایسته رفتار یک ایرانی در مراسم حج رفتار نمی‌کنند»، در سطح اطمینان ۹۵ درصد تفاوت معنی‌داری وجود ندارد و تفاوت‌های مشاهده شده قابل تعمیم به جامعه آماری نمی‌باشد.

بررسی رابطه بین میزان توافق با گزینه «خریده‌های کلان برای سوغاتی در مکه و مدینه مخالف روح حج است» و متغیر جنسیت

داده‌های جدول ۴۱ نشان می‌دهد، مردان (۶۹ درصد) بیشتر از زنان (۶۴،۴ درصد) موافق هستند که خریده‌های کلان برای سوغاتی در مکه و مدینه مخالف روح حج

فصل دوم - تحلیل یافته‌های پژوهشی ■ ۷۷

است. بنابراین می‌توان گفت اکثر مردان و زنان در حد زیاد با این عبارت موافق هستند و در این بین مردان بیش از زنان به این عبارت اعتقاد دارند.

جدول ۴۱. بررسی رابطه بین میزان توافق با گزینه «خریده‌های کلان برای سوغاتی در مکه و مدینه مخالف روح حج است» و متغیر جنس (درصد)

کل	زن	مرد	جنس	
			پاسخ‌ها	
۱۶۶	۱۷۸	۱۵۳	اصلا	
۱۲۶	۱۴۴	۱۰۸	کم	
۶۶۳	۶۴۴	۶۹	زیاد	
۳۰۳	۲۸	۳۸	نمی‌دانم	
۱۰۲	۰۶	۱۰۱	بی‌پاسخ	
۹۸۳	۵۱۲	۴۷۱	فراوانی	جمع
۱۰۰	۱۰۰	۱۰۰	درصد	

$$\chi^2 = 2/205 \quad df = 8 \quad sig = 0/000 \quad kerammer v = 0/335$$

آزمون آماری χ^2 نیز بیانگر آن است که بین جنسیت پاسخگویان و میزان توافق با گزینه «خریده‌های کلان برای سوغاتی در مکه و مدینه مخالف روح حج است»، در سطح اطمینان ۹۵ درصد تفاوت معنی‌داری وجود دارد و تفاوت‌های مشاهده شده قابل تعمیم به جامعه آماری می‌باشد.

بررسی رابطه بین میزان توافق با گزینه «خریدهای کلان برای سوغاتی در مکه و مدینه مخالف روح حج است» و متغیر سن

داده‌های جدول ۴۲ نشان می‌دهد، گروه سنی ۶۵ سال به بالا (۷۶،۷ درصد) بیشتر موافق هستند که خریدهای کلان برای سوغاتی در مکه و مدینه مخالف روح حج است. و گروه سنی ۱۵ تا ۲۵ سال (۳۳،۳ درصد) کمترین میزان موافقت را با این عبارت داشته‌اند.

جدول ۴۲. بررسی رابطه بین میزان توافق با گزینه «خریدهای کلان برای سوغاتی در مکه و مدینه مخالف روح حج است» و متغیر سن (درصد)

کل	بیشتر از ۶۵ سال	۶۵-۵۵ سال	۵۵-۴۵ سال	۴۵-۳۵ سال	۳۵-۲۵ سال	۲۵-۱۵ سال	سن	
							پاسخ‌ها	
۱۶،۶	۸،۳	۱۵،۶	۱۷،۵	۱۴،۹	۲۶	۴۴،۴	اصلا	
۱۲،۶	۱۰،۸	۱۰،۲	۱۱،۲	۱۴،۹	۱۷،۸	۱۸،۵	کم	
۶۶،۳	۷۶،۷	۷۱،۷	۶۷،۳	۶۳،۴	۵۰،۷	۳۳،۳	زیاد	
۳،۳	۱،۷	۲،۵	۳،۲	۴،۵	۴،۱	۳،۷	نمی‌دانم	
۱،۲	۲،۵	۰	۸	۲،۲	۱،۴	۰	بی‌پاسخ	
۹۸۳	۱۲۰	۲۴۴	۲۵۱	۲۶۸	۷۳	۲۷	فراوانی	جمع
۱۰۰	۱۰۰	۱۰۰	۱۰۰	۱۰۰	۱۰۰	۱۰۰	درصد	

$$x^2 = 48/374 \quad df = 20 \quad sig = 0/000 \quad kerammer v = 0/111$$

آزمون آماری χ^2 نیز بیانگر آن است که بین سن پاسخگویان و میزان توافق با گزینه «خریدهای کلان برای سوغاتی در مکه و مدینه مخالف روح حج است»، در سطح اطمینان ۹۵ درصد تفاوت معنی داری وجود دارد و تفاوت‌های مشاهده شده قابل تعمیم به جامعه آماری می‌باشد.

بررسی رابطه بین میزان توافق با گزینه «خریدهای کلان برای سوغاتی در مکه و مدینه مخالف روح حج است» و متغیر تحصیلات

داده‌های جدول ۴۳ نشان می‌دهد، میزان توافق با این که خریدهای کلان برای سوغاتی در مکه و مدینه مخالف روح حج است، در سطح دکتری (۷۵ درصد) بیشترین موافقت و در سطح بی‌سواد (۶۳،۳ درصد) کمترین موافقت را با این عبارت داشته‌اند.

جدول ۴۳. بررسی رابطه بین میزان توافق با گزینه «خریدهای کلان برای سوغاتی در مکه و مدینه مخالف روح حج است» و متغیر تحصیلات (درصد)

پاسخ‌ها	تحصیلات	بی‌سواد	ابتدایی	راهنمایی	دبیرستان	دیپلم و بیش دانشگاهی	فوق دیپلم	کارشناسی	کارشناسی ارشد	دکتری	حوزوی	کل
اصلا	۱۳،۳	۹،۶	۱۷،۵	۲۰	۱۸،۴	۱۳،۳	۱۷،۸	۱۴،۳	۸،۳	-	۱۶،۶	
کم	۳،۳	۱۶،۹	۸،۷	۲۲،۹	۱۳،۲	۹،۶	۱۳،۱	۱۱،۴	۸،۳	-	۱۲،۶	
زیاد	۶۳،۳	۶۹،۹	۶۸	۵۷،۱	۶۵،۳	۷۲،۳	۶۴،۸	۶۵،۷	۷۵	-	۶۶،۳	
نمی‌دانم	۳،۳	۲،۴	۴،۹	۰	۲،۸	۴،۸	۳،۳	۵،۷	۰	-	۳،۳	
بی‌پاسخ	۱۶،۷	۱،۲	۱	۰	۰،۳	۰	۰،۹	۲،۹	۸،۳	-	۱،۲	

ادامه جدول ۴۳. بررسی رابطه بین میزان توافق با گزینه «خریدهای کلان برای سوغاتی در مکه و مدینه مخالف روح حج است» و متغیر تحصیلات (درصد)

کل	حزوی	دکتری	کارشناسی ارشد	کارشناسی	فوق دیپلم	دیپلم و پیش دانشگاهی	دبیرستان	راهنمایی	ابتدایی	بی‌سواد	تحصیلات	
											پاسخ‌ها	جمع
۹۸۳	-	۱۲	۳۵	۲۱۳	۸۳	۳۸۹	۳۵	۱۰۳	۸۳	۳۰	فراوانی	
۱۰۰	۱۰۰	۱۰۰	۱۰۰	۱۰۰	۱۰۰	۱۰۰	۱۰۰	۱۰۰	۱۰۰	۱۰۰	درصد	

$$\chi^2 = 89/205 \quad df = 36 \quad sig = 0/000 \quad kerammer \ v = 0/151$$

آزمون آماری χ^2 نیز بیانگر آن است که بین تحصیلات پاسخگویان و میزان توافق با گزینه «خریدهای کلان برای سوغاتی در مکه و مدینه مخالف روح حج است»، در سطح اطمینان ۹۵ درصد تفاوت معنی‌داری وجود دارد و تفاوت‌های مشاهده شده قابل تعمیم به جامعه آماری می‌باشد.

بررسی رابطه بین میزان توافق با گزینه «خریدهای کلان برای سوغاتی در مکه و مدینه مخالف روح حج است» و متغیر وضعیت تاهل

داده‌های جدول ۴۴ نشان می‌دهد، بین مجردین و متأهلین در پاسخ به این که خریدهای کلان برای سوغاتی در مکه و مدینه مخالف روح حج است، تفاوتی وجود ندارد.

جدول ۴۴. بررسی رابطه بین میزان توافق با گزینه «خریده‌های کلان برای سوغاتی در مکه و مدینه مخالف روح حج است» و متغیر وضعیت تاهل (درصد)

کل	متاهل	مجرد	جنس	
			پاسخ‌ها	
۱۶۶	۱۵۷	۱۹۷	اصلا	
۱۲۶	۱۲۵	۱۳۱	کم	
۶۶۳	۶۷۹	۶۰۶	زیاد	
۳۶۳	۲۶	۵۶	نمی‌دانم	
۱۰۲	۱۰۳	۹	بی‌پاسخ	
۹۸۳	۷۷۰	۲۱۳	فراوانی	جمع
۱۰۰	۱۰۰	۱۰۰	درصد	

$$x^2 = 7/938 \quad df = 4 \quad sig = 0/094 \quad kerammer \ v = 0/090$$

آزمون آماری χ^2 بیانگر آن است که بین وضعیت تاهل پاسخگویان و میزان توافق با گزینه «خریده‌های کلان برای سوغاتی در مکه و مدینه مخالف روح حج است»، در سطح اطمینان ۹۵ درصد تفاوت معنی‌داری وجود ندارد و تفاوت‌های مشاهده شده قابل تعمیم به جامعه آماری نمی‌باشد.

بررسی رابطه بین میزان توافق با گزینه «رفتار پلیس عربستان با زوار ایرانی چه در فرودگاه‌ها و چه در مکه و مدینه، بسیار زشت، زنده و خلاف اعتبار ایران است» و متغیر جنسیت

داده‌های جدول ۴۵ نشان می‌دهد، مردان (۵۰،۵ درصد) بیشتر از زنان (۳۶،۴ درصد) موافق هستند که رفتار پلیس عربستان با زوار ایرانی چه در فرودگاه‌ها و چه

۸۲ ■ آثار معنوی، اجتماعی و سیاسی مراسم حج

در مکه و مدینه، بسیار زشت، زننده و خلاف اعتبار ایران است. بنابراین می‌توان گفت که اکثریت مردان و زنان بر روی این عبارت توافق دارند و در این میان مردان بیش از زنان با این عبارت موافق هستند.

جدول ۴۵. بررسی رابطه بین میزان توافق با گزینه «رفتار پلیس عربستان با زوار ایرانی چه در فرودگاه‌ها و چه در مکه و مدینه، بسیار زشت، زننده و خلاف اعتبار ایران است» و متغیر جنس (درصد)

کلی	زن	مرد	جنس	
			پاسخ‌ها	
۱۵.۳	۱۸.۲	۱۲.۳	اصلا	
۱۱	۱۱.۳	۱۰.۸	کم	
۴۲.۹	۳۶.۴	۵۰.۵	زیاد	
۲۹.۵	۳۳.۶	۲۵.۳	نمی‌دانم	
۱.۳	.۶	۱.۱	بی‌پاسخ	
۹۸۳	۵۱۲	۴۷۱	فراوانی	جمع
۱۰۰	۱۰۰	۱۰۰	درصد	

$$x^2 = 3/346 \quad df = 8 \quad sig = 0/000 \quad kerammer v = 0/413$$

آزمون آماری χ^2 نیز بیانگر آن است که تفاوت مشاهده شده بین زنان و مردان در سطح اطمینان ۹۵ درصد تفاوت معنی دار بوده و تفاوت‌های مشاهده شده قابل تعمیم به جامعه آماری می‌باشد.

بررسی رابطه بین میزان توافق با گزینه «رفتار پلیس عربستان با زوار ایرانی چه در فرودگاه‌ها و چه در مکه و مدینه، بسیار زشت، زنده و خلاف اعتبار ایران است» و متغیر سن

در جدول ۴۶ ملاحظه می‌شود اکثر افراد در گروه‌های مختلف سنی عقیده دارند که رفتار پلیس عربستان با زوار ایرانی چه در فرودگاه‌ها و چه در مکه و مدینه، بسیار زشت، زنده و خلاف اعتبار ایران است و از این جهت تفاوتی بین نظر آنها مشاهده نمی‌شود.

جدول ۴۶. بررسی رابطه بین میزان توافق با گزینه «رفتار پلیس عربستان با زوار ایرانی چه در فرودگاه‌ها و چه در مکه و مدینه، بسیار زشت، زنده و خلاف اعتبار ایران است» و متغیر سن (درصد)

کل	بیشتر از ۶۵ سال	۶۵-۵۵ سال	۵۵-۴۵ سال	۴۵-۳۵ سال	۳۵-۲۵ سال	۲۵-۱۵ سال	سن	
							پاسخ‌ها	
۱۵۳	۲۲.۵	۱۶.۴	۱۲.۷	۱۳.۱	۱۱	۲۹.۶	اصلا	
۱۱	۱۳.۳	۱۰.۷	۱۰.۴	۱۰.۴	۱۱	۱۴.۸	کم	
۴۲.۹	۴۰.۸	۴۴.۳	۴۳.۴	۴۱.۴	۴۶.۶	۴۰.۷	زیاد	
۲۹.۵	۲۰.۸	۲۸.۷	۳۲.۷	۳۲.۵	۳۰.۱	۱۴.۸	نمی‌دانم	
۱.۳	۲.۵	.۳	.۸	۲.۶	۱.۴	۰	بی‌پاسخ	
۹۸۳	۱۲۰	۲۴۴	۲۵۱	۲۶۸	۷۳	۲۷	فراوانی	جمع
۱۰۰	۱۰۰	۱۰۰	۱۰۰	۱۰۰	۱۰۰	۱۰۰	درصد	

$$\chi^2 = 28/020 \quad df = 20 \quad sig = 0/109 \quad kerammer v = 0/084$$

آزمون آماری χ^2 نیز بیانگر آن است که بین نظر افراد در گروه‌های مختلف سنی در سطح اطمینان ۹۵ درصد تفاوت معنی‌داری وجود ندارد و تفاوت‌های مشاهده شده قابل تعمیم به جامعه آماری نمی‌باشد.

بررسی رابطه بین میزان توافق با گزینه «رفتار پلیس عربستان با زوار ایرانی چه در فرودگاه‌ها و چه در مکه و مدینه، بسیار زشت، زنده و خلاف اعتبار ایران است» و متغیر تحصیلات

داده‌های جدول ۴۷ نشان می‌دهد که دارندگان تحصیلات دکتری (۵۸،۳ درصد) بیش از سایر گروه‌های تحصیلی و افراد با تحصیلات کارشناسی ارشد و ابتدایی کمتر از سایرین اظهار داشته‌اند که رفتار پلیس عربستان با زوار ایرانی چه در فرودگاه‌ها و چه در مکه و مدینه، بسیار زشت، زنده و خلاف اعتبار ایران است.

جدول ۴۷. بررسی رابطه بین میزان توافق با گزینه «رفتار پلیس عربستان با زوار ایرانی چه در فرودگاه‌ها و چه در مکه و مدینه، بسیار زشت، زنده و خلاف اعتبار ایران است» و متغیر تحصیلات (درصد)

پاسخ‌ها	تحصیلات	بی‌سواد	ابتدایی	راهمایی	دبیرستان	دپلم و پیش‌دانشگاهی	فوق دپلم	کارشناسی	کارشناسی ارشد	دکتری	حوزوی	کل
اصلا	۱۳،۳	۲۲،۹	۱۸،۴	۱۱،۴	۱۵،۳	۱۳،۳	۱۱،۷	۱۷،۱	۱۶،۷	-	۱۵،۳	
کم	۰	۸،۴	۵،۸	۱۴،۳	۱۱،۷	۱۵،۷	۱۱،۷	۲۰	۰	-	۱۱	
زیاد	۴۰	۳۲،۵	۴۰،۸	۴۰	۴۴	۴۴،۶	۴۶،۵	۳۴،۳	۵۸،۳	-	۴۲،۹	
نمی‌دانم	۲۶،۷	۳۴،۹	۳۴	۳۴،۳	۲۸،۸	۲۶،۵	۲۹،۱	۲۵،۷	۱۶،۷	-	۲۹،۵	

ادامه جدول ۴۷. بررسی رابطه بین میزان توافق با گزینه «رفتار پلیس عربستان با زوار ایرانی چه در فرودگاه‌ها و چه در مکه و مدینه، بسیار زشت، زنده و خلاف اعتبار ایران است» و متغیر تحصیلات (درصد)

کلی	حوزوی	دکتری	کارشناسی ارشد	کارشناسی	فوق دیپلم	دیپلم و بیش دانشگاهی	دیپربستان	راهنمایی	ابتدایی	بی‌سواد	تحصیلات	پاسخ‌ها
۱،۳	-	۸،۳	۲،۹	۰،۹	۰	۰،۳	۰	۱	۱،۲	۲۰	بی‌پاسخ	
۹۸۳	-	۱۲	۳۵	۲۱۳	۸۳	۳۸۹	۳۵	۱۰۳	۸۳	۳۰	فراوانی	جمع
۱۰۰	۱۰۰	۱۰۰	۱۰۰	۱۰۰	۱۰۰	۱۰۰	۱۰۰	۱۰۰	۱۰۰	۱۰۰	درصد	

$$\chi^2 = 1/179 \quad df = 36 \quad sig = 0/000 \quad kerammer v = 0/173$$

آزمون آماری χ^2 نیز بیانگر آن است که تفاوت مشاهده شده بین نظر افراد در گروه‌های مختلف تحصیلی در سطح اطمینان ۹۵ درصد تفاوت معنی داری وجود دارد و تفاوت‌های مشاهده شده قابل تعمیم به جامعه آماری می‌باشد.

بررسی رابطه بین میزان توافق با گزینه «رفتار پلیس عربستان با زوار ایرانی چه در فرودگاه‌ها و چه در مکه و مدینه، بسیار زشت، زنده و خلاف اعتبار ایران است» و متغیر وضعیت تاهل

داده‌های جدول ۴۸ نشان می‌دهد که ۴۷،۹ درصد از مجردین و ۴۱،۶ درصد از متاهلین اظهار داشته‌اند که «رفتار پلیس عربستان با زوار ایرانی چه در فرودگاه‌ها و چه در مکه و مدینه، بسیار زشت، زنده و خلاف اعتبار ایران است». بنابراین می‌توان نتیجه گرفت بین نظر مجردین و متاهلین از این حیث تفاوتی وجود ندارد.

جدول ۴۸. بررسی رابطه بین میزان توافق با گزینه «رفتار پلیس عربستان با زوار ایرانی چه در فرودگاه‌ها و چه در مکه و مدینه، بسیار زشت، زنده و خلاف اعتبار ایران است» و متغیر وضعیت تاهل (درصد)

کل	متاهل	مجرد	جنس	
			پاسخ‌ها	
۱۵.۳	۱۵.۵	۱۴.۶	اصلا	
۱۱	۱۱.۳	۹.۹	کم	
۴۲.۹	۴۱.۶	۴۷.۹	زیاد	
۲۹.۵	۳۰.۳	۲۶.۸	نمی‌دانم	
۱.۳	۱.۴	.۹	بی‌پاسخ	
۹۸۳	۷۷۰	۲۱۳	فراوانی	جمع
۱۰۰	۱۰۰	۱۰۰	درصد	

$$\chi^2 = 2/955 \quad df = 4 \quad sig = 0/565 \quad kerammer \quad v = 0/055$$

آزمون آماری χ^2 بیانگر آن است که بین نظر مجردین و متاهلین در سطح اطمینان ۹۵ درصد تفاوت معنی‌داری وجود ندارد و تفاوت‌های مشاهده شده قابل تعمیم به جامعه آماری نمی‌باشد.

بررسی رابطه بین میزان توافق با گزینه «دولت ایران نتوانسته است از حقوق حجاج ایرانی در خاک عربستان به خوبی حمایت کند» و متغیر جنسیت داده‌های جدول ۴۹ نشان می‌دهد، مردان (۴۶.۹ درصد) بیشتر از زنان (۳۳.۸ درصد) موافق هستند که دولت ایران نتوانسته است از حقوق حجاج ایرانی در خاک

عربستان به خوبی حمایت کند. بنابراین می‌توان گفت که اکثریت مردان و زنان بر روی این عبارت توافق دارند و در این میان مردان بیش از زنان با این عبارت موافق هستند.

جدول ۴۹. بررسی رابطه بین میزان توافق با گزینه «دولت ایران نتوانسته است از حقوق حجاج ایرانی در خاک عربستان به خوبی حمایت کند» و متغیر جنس (درصد)

کلی	زن	مرد	جنس	
			پاسخ‌ها	
۱۵.۷	۱۶.۲	۱۵.۳	اصلا	
۱۵.۷	۱۷.۴	۱۴	کم	
۳۹.۹	۳۳.۸	۴۶.۹	زیاد	
۲۷.۴	۳۱.۸	۲۲.۷	نمی‌دانم	
۱.۴	۸	۱.۱	بی‌پاسخ	
۹۸۳	۵۱۲	۴۷۱	فراوانی	جمع
۱۰۰	۱۰۰	۱۰۰	درصد	

$$\chi^2 = 3/089 \quad df = 8 \quad sig = 0/000 \quad kerammer \quad v = 0/369$$

آزمون آماری χ^2 نیز بیانگر آن است که بین جنسیت پاسخگویان و میزان توافق با گزینه «دولت ایران نتوانسته است از حقوق حجاج ایرانی در خاک عربستان به خوبی حمایت کند»، در سطح اطمینان ۹۵ درصد تفاوت معنی داری وجود دارد و تفاوت‌های مشاهده شده قابل تعمیم به جامعه آماری می‌باشد.

بررسی رابطه بین میزان توافق با گزینه «دولت ایران نتوانسته است از حقوق

حجاج ایرانی در خاک عربستان به خوبی حمایت کند» و متغیر سن

داده‌های جدول ۵۰ نشان می‌دهد، تفاوتی بین گروه‌های سنی در پاسخ با این

که دولت ایران نتوانسته است از حقوق حجاج ایرانی در خاک عربستان به خوبی

حمایت کند، وجود ندارد.

جدول ۵۰. بررسی رابطه بین میزان توافق با گزینه «دولت ایران نتوانسته است از حقوق

حجاج ایرانی در خاک عربستان به خوبی حمایت کند» و متغیر سن (درصد)

سن	پاسخ‌ها					
	۱۵-۲۵ سال	۲۵-۳۵ سال	۳۵-۴۵ سال	۴۵-۵۵ سال	۳۵-۵۵ سال	بیشتر از ۳۵ سال
اصلا	۲۹.۶	۱۵.۱	۱۳.۴	۱۵.۹	۱۳.۵	۲۱.۷
کم	۱۴.۸	۱۵.۱	۱۳.۴	۱۷.۵	۱۸	۱۲.۵
زیاد	۴۴.۴	۴۲.۵	۴۲.۲	۳۵.۹	۴۴.۷	۳۰.۸
نمی‌دانم	۱۱.۱	۲۶	۲۸.۴	۲۹.۹	۲۳.۴	۳۲.۵
بی‌پاسخ	۰	۱.۴	۲.۶	۸	.۴	۲.۵
جمع	۲۷	۷۳	۲۶۸	۲۵۱	۲۴۴	۱۲۰
	درصد	۱۰۰	۱۰۰	۱۰۰	۱۰۰	۱۰۰

$$\chi^2 = 28/684 \quad df = 20 \quad sig = 0/094 \quad kerammer \nu = 0/085$$

آزمون آماری χ^2 نیز بیانگر آن است که بین سن پاسخگویان و میزان توافق با

گزینه «دولت ایران نتوانسته است از حقوق حجاج ایرانی در خاک عربستان به خوبی حمایت کند»، در سطح اطمینان ۹۵ درصد تفاوت معنی‌داری وجود ندارد و تفاوت‌های مشاهده شده قابل تعمیم به جامعه آماری نمی‌باشد.

بررسی رابطه بین میزان توافق با گزینه «دولت ایران نتوانسته است از حقوق حجاج ایرانی در خاک عربستان به خوبی حمایت کند» و متغیر تحصیلات

داده‌های جدول ۵۱ نشان می‌دهد که دارندگان تحصیلات فوق دیپلم (۴۸،۲ درصد) بیش از سایر گروه‌های تحصیلی و افراد بی‌سواد کمتر از سایرین اظهار داشته‌اند که دولت ایران نتوانسته است از حقوق حجاج ایرانی در خاک عربستان به خوبی حمایت کند.

جدول ۵۱. بررسی رابطه بین میزان توافق با گزینه «دولت ایران نتوانسته است از حقوق حجاج ایرانی در خاک عربستان به خوبی حمایت کند» و متغیر تحصیلات (درصد)

کلی	حزری	دکتری	کارشناسی ارشد	کارشناسی	فوق دیپلم	دیپلم و پیش‌دانشگاهی	دبیرستان	راهنمایی	ابتدایی	بی‌سواد	تحصیلات	پاسخ‌ها
۱۵،۷	-	۳۳،۳	۱۴،۳	۱۶	۸،۴	۱۵	۲۸،۶	۱۸،۴	۱۲	۲۳،۳	اصلا	
۱۵،۷	-	۱۶،۷	۱۱،۴	۱۲،۲	۲۴،۱	۱۸،۱	۲۸،۶	۹،۷	۱۲	۶،۷	کم	
۳۹،۹	-	۲۵	۴۰	۴۳،۲	۴۸،۲	۳۹،۹	۲۵،۷	۴۴،۷	۳۳،۷	۲۰	زیاد	
۲۷،۴	-	۱۶،۷	۳۱،۴	۲۷،۷	۱۹،۳	۲۶،۷	۱۷،۱	۲۵،۲	۴۱	۳۰	نمی‌دانم	

ادامه جدول ۵۱. بررسی رابطه بین میزان توافق با گزینه «دولت ایران نتوانسته است از حقوق حجاج ایرانی در خاک عربستان به خوبی حمایت کند» و متغیر تحصیلات (درصد)

کل	حزوی	دگری	کارشناسی ارشد	کارشناسی	فوق لیپیم	دیپلم و پیش دانشگاهی	دیپلمستان	راهشایی	ابتدایی	بی سواد	تحصیلات	پاسخها
۱،۴	-	۸،۳	۲،۹	،۹	۰	،۳	۰	۱،۹	۱،۲	۲۰	بی پاسخ	
۹۸۳	-	۱۲	۳۵	۲۱۳	۸۳	۳۸۹	۳۵	۱۰۳	۸۳	۳۰	فراوانی	جمع
۱۰۰	۱۰۰	۱۰۰	۱۰۰	۱۰۰	۱۰۰	۱۰۰	۱۰۰	۱۰۰	۱۰۰	۱۰۰	درصد	

$$x^2 = 1/368 \quad df = 36 \quad sig = 0/000 \quad kerammer \ v = 0/187$$

آزمون آماری χ^2 نیز بیانگر آن است که بین تحصیلات پاسخگویان و میزان توافق با گزینه «دولت ایران نتوانسته است از حقوق حجاج ایرانی در خاک عربستان به خوبی حمایت کند»، در سطح اطمینان ۹۵ درصد تفاوت معنی داری وجود دارد و تفاوت‌های مشاهده شده قابل تعمیم به جامعه آماری می‌باشد.

بررسی رابطه بین میزان توافق با گزینه «دولت ایران نتوانسته است از حقوق حجاج ایرانی در خاک عربستان به خوبی حمایت کند» و متغیر وضعیت تاهل
 داده‌های جدول ۵۲ نشان می‌دهد، بین مجردین و متأهلین در پاسخ به این که دولت ایران نتوانسته است از حقوق حجاج ایرانی در خاک عربستان به خوبی حمایت کند، تفاوتی وجود ندارد.

جدول ۵۲. بررسی رابطه بین میزان توافق با گزینه «دولت ایران نتوانسته است از حقوق حجاج ایرانی در خاک عربستان به خوبی حمایت کند» و متغیر وضعیت تاهل (درصد)

کل	متاهل	مجرد	جنس	
			پاسخ‌ها	
۱۵.۷	۱۶	۱۴.۶	اصلا	
۱۵.۷	۱۵.۸	۱۵	کم	
۳۹.۹	۳۹	۴۳.۲	زیاد	
۲۷.۴	۲۷.۷	۲۶.۳	نمی‌دانم	
۱.۴	۱.۶	.۹	بی‌پاسخ	
۹۸۳	۷۷۰	۲۱۳	فراوانی	جمع
۱۰۰	۱۰۰	۱۰۰	درصد	

$$x^2 = 1/600 \quad df = 4 \quad sig = 0/809 \quad kerammer \ v = 0/040$$

آزمون آماری χ^2 بیانگر آن است که بین وضعیت تاهل پاسخگویان و میزان توافق با گزینه «دولت ایران نتوانسته است از حقوق حجاج ایرانی در خاک عربستان به خوبی حمایت کند». در سطح اطمینان ۹۵ درصد تفاوت معنی‌داری وجود ندارد و تفاوت‌های مشاهده شده قابل تعمیم به جامعه آماری نمی‌باشد.

بررسی رابطه بین میزان توافق با گزینه «در مراسم‌های بدرقه و استقبال از حجاج ایرانی اسراف زیادی صورت می‌گیرد» و متغیر جنسیت

داده‌های جدول ۵۳ نشان می‌دهد، مردان (۷۱،۱ درصد) بیشتر از زنان (۶۹،۸ درصد) موافق هستند که در مراسم‌های بدرقه و استقبال از حجاج ایرانی اسراف زیادی

۹۲ ■ آثار معنوی، اجتماعی و سیاسی مراسم حج

صورت می‌گیرد. بنابراین می‌توان گفت که اکثریت مردان و زنان بر روی این عبارت توافق دارند و در این میان مردان بیش از زنان با این عبارت موافق هستند.

جدول ۵۳. بررسی رابطه بین میزان توافق با گزینه «در مراسم‌های بدرقه و استقبال از حجاج ایرانی اسراف زیادی صورت می‌گیرد» و متغیر جنس (درصد)

کل	زن	مرد	جنس	
			پاسخ‌ها	
۹۶	۹۳	۹۸	اصلا	
۱۳۸	۱۴۲	۱۳۶	کم	
۷۰	۶۹۸	۷۱،۱	زیاد	
۵	۵،۷	۴،۲	نمی‌دانم	
۱،۶	۱	۱،۳	بی‌پاسخ	
۹۸۳	۵۱۲	۴۷۱	فراوانی	جمع
۱۰۰	۱۰۰	۱۰۰	درصد	

$$\chi^2 = 2/547 \quad df = 8 \quad sig = 0/000 \quad kerammer \quad v = 0/360$$

آزمون آماری χ^2 نیز بیانگر آن است که بین جنسیت پاسخگویان و میزان توافق با گزینه «در مراسم‌های بدرقه و استقبال از حجاج ایرانی اسراف زیادی صورت می‌گیرد»، در سطح اطمینان ۹۵ درصد تفاوت معنی‌داری وجود دارد و تفاوت‌های مشاهده شده قابل تعمیم به جامعه آماری می‌باشد.

بررسی رابطه بین میزان توافق با گزینه «در مراسم‌های بدرقه و استقبال از حجاج ایرانی اسراف زیادی صورت می‌گیرد» و متغیر سن

داده‌های جدول ۵۴ نشان می‌دهد، تفاوتی بین گروه‌های سنی در پاسخ به این که در مراسم‌های بدرقه و استقبال از حجاج ایرانی اسراف زیادی صورت می‌گیرد، وجود ندارد.

جدول ۵۴. بررسی رابطه بین میزان توافق با گزینه «در مراسم‌های بدرقه و استقبال از حجاج ایرانی اسراف زیادی صورت می‌گیرد» و متغیر سن (درصد)

کل	بیشتر از ۶۵ سال	۳۵-۵۵ سال	۴۵-۵۵ سال	۳۵-۴۵ سال	۲۵-۳۵ سال	۱۵-۲۵ سال	سن	
							پاسخ‌ها	
۹.۶	۱۲.۵	۹.۴	۸.۸	۶.۳	۱۳.۷	۲۵.۹	اصلا	
۱۳.۸	۱۵	۱۳.۵	۱۰.۸	۱۴.۹	۱۷.۸	۱۸.۵	کم	
۷۰	۶۵.۸	۷۱.۷	۷۳.۷	۷۲	۵۷.۵	۵۱.۹	زیاد	
.۵	۴.۲	۴.۹	۵.۶	۳.۷	۹.۶	۳.۷	نمی‌دانم	
۱.۶	۲.۵	.۴	۱.۲	۳	۱.۴	۰	بی‌پاسخ	
۹۸۳	۱۲۰	۲۴۴	۲۵۱	۲۶۸	۷۳	۲۷	فراوانی	جمع
۱۰۰	۱۰۰	۱۰۰	۱۰۰	۱۰۰	۱۰۰	۱۰۰	درصد	

$$x^2 = 31/264 \quad df = 20 \quad sig = 0/052 \quad kerammer \ v = 0/089$$

۹۴ ■ آثار معنوی، اجتماعی و سیاسی مراسم حج

آزمون آماری χ^2 نیز بیانگر آن است که بین سن پاسخگویان و میزان توافق با گزینه «در مراسم‌های بدرقه و استقبال از حجاج ایرانی اسراف زیادی صورت می‌گیرد»، در سطح اطمینان ۹۵ درصد تفاوت معنی داری وجود ندارد و تفاوت‌های مشاهده شده قابل تعمیم به جامعه آماری نمی‌باشد.

بررسی رابطه بین میزان توافق با گزینه «در مراسم‌های بدرقه و استقبال از حجاج ایرانی اسراف زیادی صورت می‌گیرد» و متغیر تحصیلات

داده‌های جدول ۵۵ نشان می‌دهد، دارندگان تحصیلات دیپلم (۷۳۸ درصد) بیش از سایر گروه‌های تحصیلی و افراد بی‌سواد کمتر از سایرین اظهار داشته‌اند که در مراسم‌های بدرقه و استقبال از حجاج ایرانی اسراف زیادی صورت می‌گیرد.

جدول ۵۵. بررسی رابطه بین میزان توافق با گزینه «در مراسم‌های بدرقه و

استقبال از حجاج ایرانی اسراف زیادی صورت می‌گیرد»

و متغیر تحصیلات (درصد)

کلی	حوزوی	دکتری	کارشناسی ارشد	کارشناسی	فوق دیپلم	دیپلم و بیش‌دانشگاهی	دبیرستان	راهنمایی	ابتدایی	بی‌سواد	تحصیلات	پاسخ‌ها
۹.۶	-	۸.۳	۸.۶	۸.۹	۸.۴	۹.۳	۲۰	۸.۷	۱۲	۶.۷	اصلا	
۱۳.۸	-	۸.۳	۱۴.۳	۱۶.۹	۲۰.۵	۱۱.۷	۱۴.۳	۱۱.۷	۱۵.۷	۶.۷	کم	
۷۰	-	۶۶.۷	۶۵.۷	۶۸.۱	۶۹.۹	۷۳.۸	۶۵.۷	۷۲.۸	۶۵.۱	۵۳.۳	زیاد	
۵	-	۸.۳	۸.۶	۵.۲	۱.۲	۴.۴	۰	۵.۸	۶	۱۰	نمی‌دانم	

ادامه جدول ۵۵. بررسی رابطه بین میزان توافق با گزینه «در مراسم‌های بدرقه و استقبال از حجاج ایرانی اسراف زیادی صورت می‌گیرد» و متغیر تحصیلات (درصد)

کلی	حوزوی	دکتری	کارشناسی ارشد	کارشناسی	فوق دیپلم	دیپلم و بیش دانشگاهی	دیپربستان	راهنمایی	ابتدایی	بی سواد	تحصیلات	پاسخ‌ها
۱.۶	-	۸.۳	۲.۹	.۹	۰	۸	۰	۱	۱.۲	۲۳.۳	بی پاسخ	
۹۸۳	-	۱۲	۳۵	۲۱۳	۸۳	۳۸۹	۳۵	۱۰۳	۸۳	۳۰	فراوانی	جمع
۱۰۰	۱۰۰	۱۰۰	۱۰۰	۱۰۰	۱۰۰	۱۰۰	۱۰۰	۱۰۰	۱۰۰	۱۰۰	درصد	

$$\chi^2 = 1/420 \quad df = 36 \quad sig = 0/000 \quad kerammer v = 0/190$$

آزمون آماری χ^2 نیز بیانگر آن است که بین تحصیلات پاسخگویان و میزان توافق با گزینه «در مراسم‌های بدرقه و استقبال از حجاج ایرانی اسراف زیادی صورت می‌گیرد»، در سطح اطمینان ۹۵ درصد تفاوت معنی‌داری وجود دارد و تفاوت‌های مشاهده شده قابل تعمیم به جامعه آماری می‌باشد.

بررسی رابطه بین میزان توافق با گزینه «در مراسم‌های بدرقه و استقبال از حجاج ایرانی اسراف زیادی صورت می‌گیرد» و متغیر وضعیت تاهل

داده‌های جدول ۵۶ نشان می‌دهد، بین مجردین و متاهلین در پاسخ به این که در مراسم‌های بدرقه و استقبال از حجاج ایرانی اسراف زیادی صورت می‌گیرد، تفاوتی وجود ندارد.

جدول ۵۶. بررسی رابطه بین میزان توافق با گزینه «در مراسم‌های بدرقه و استقبال از حجاج ایرانی اسراف زیادی صورت می‌گیرد» و متغیر وضعیت تاهل (درصد)

کل	متاهل	مجرد	جنس	
			پاسخ‌ها	
۹۶	۹	۱۱٫۷	اصلا	
۱۳۸	۱۳٫۹	۱۳٫۶	کم	
۷۰	۷۰٫۵	۶۸٫۱	زیاد	
۵	۴٫۹	۵٫۲	نمی‌دانم	
۱٫۶	۱٫۷	۱٫۴	بی‌پاسخ	
۹۱۳	۷۷۰	۲۱۳	فراوانی	جمع
۱۰۰	۱۰۰	۱۰۰	درصد	

$$x^2 = 1/594 \quad df = 4 \quad sig = 0/810 \quad kerammer \ v = 0/040$$

آزمون آماری χ^2 بیانگر آن است که بین وضعیت تاهل پاسخگویان و میزان توافق با گزینه «در مراسم‌های بدرقه و استقبال از حجاج ایرانی اسراف زیادی صورت می‌گیرد»، در سطح اطمینان ۹۵ درصد تفاوت معنی‌داری وجود ندارد و تفاوت‌های مشاهده شده قابل تعمیم به جامعه آماری نمی‌باشد.

بررسی رابطه بین میزان توافق با گزینه «بسیاری از افرادی که به حج می‌روند، رشد معنوی غیرقابل توصیفی پیدا می‌کنند» و متغیر جنسیت

داده‌های جدول ۵۷ نشان می‌دهد، زنان (۳۷٫۹ درصد) بیشتر از مردان (۳۵ درصد) موافق هستند که بسیاری از افرادی که به حج می‌روند، رشد معنوی غیرقابل توصیفی

پیدا می‌کنند. بنابراین می‌توان گفت که اکثریت مردان و زنان بر روی این عبارت توافق دارند و در این میان زنان بیش از مردان با این عبارت موافق هستند.

جدول ۵۷. بررسی رابطه بین میزان توافق با گزینه «بسیاری از افرادی که به حج می‌روند، رشد معنوی غیرقابل توصیفی پیدا می‌کنند»
و متغیر جنس (درصد)

کل	زن	مرد	جنس	
			پاسخ‌ها	
۲۴.۲	۲۳.۳	۲۵.۵	اصلا	
۳۲.۷	۳۳	۳۲.۷	کم	
۳۶.۳	۳۷.۹	۳۵	زیاد	
۵.۲	۴.۹	۵.۵	نمی‌دانم	
۱.۶	۸	۱.۳	بی‌پاسخ	
۹۱۳	۵۱۲	۴۷۱	فراوانی	جمع
۱۰۰	۱۰۰	۱۰۰	درصد	

$$x^2 = 3/664 \quad df = 8 \quad sig = 0/000 \quad kerammer \quad v = 0/432$$

آزمون آماری χ^2 نیز بیانگر آن است که بین جنسیت پاسخگویان و میزان توافق با گزینه «بسیاری از افرادی که به حج می‌روند، رشد معنوی غیرقابل توصیفی پیدا می‌کنند»، در سطح اطمینان ۹۵ درصد تفاوت معنی‌داری وجود دارد و تفاوت‌های مشاهده شده قابل تعمیم به جامعه آماری می‌باشد.

بررسی رابطه بین میزان توافق با گزینه «بسیاری از افرادی که به حج می‌روند، رشد معنوی غیرقابل توصیفی پیدا می‌کنند» و متغیر سن

داده‌های جدول ۵۸ نشان می‌دهد، گروه سنی ۲۵ تا ۳۵ سال (۴۵،۲ درصد) بیشتر و گروه سنی ۱۵ تا ۲۵ سال (۷،۴ درصد) کمترین میزان توافق را با این عبارت که بسیاری از افرادی که به حج می‌روند، رشد معنوی غیرقابل توصیفی پیدا می‌کنند، دارند.

جدول ۵۸. بررسی رابطه بین میزان توافق با گزینه «بسیاری از افرادی که به حج می‌روند، رشد معنوی غیرقابل توصیفی پیدا می‌کنند» و متغیر سن (درصد)

کل	بیشتر از ۳۵ سال	۳۵-۵۵ سال	۴۵-۵۵ سال	۳۵-۴۵ سال	۲۵-۳۵ سال	۱۵-۲۵ سال	پاسخ‌ها	
							اصلی	سین
۲۴،۲	۲۲،۵	۱۹،۷	۲۶،۳	۲۹،۱	۲۰،۵	۱۴،۸	اصلی	
۳۲،۷	۲۷،۵	۳۵،۷	۳۶،۷	۳۲،۱	۳۰،۱	۳،۷	کم	
۳۶،۳	۳۹،۲	۳۸،۹	۳۰،۳	۳۲،۵	۴۵،۲	۷،۴	زیاد	
۵،۲	۸،۳	۵،۳	۵،۶	۳،۴	۲،۷	۱۱،۱	نمی‌دانم	
۱،۶	۲،۵	،۴	۱،۲	۳	۱،۴	۰	بی‌پاسخ	
۹۸۳	۱۲۰	۲۴۴	۲۵۱	۲۶۸	۷۳	۲۷	فراوانی	جمع
۱۰۰	۱۰۰	۱۰۰	۱۰۰	۱۰۰	۱۰۰	۱۰۰	درصد	

$$\chi^2 = 44/587 \quad df = 20 \quad sig = 0/001 \quad kerammer \ v = 0/106$$

آزمون آماری χ^2 نیز بیانگر آن است که بین سن پاسخگویان و میزان توافق با گزینه «بسیاری از افرادی که به حج می‌روند، رشد معنوی غیرقابل توصیفی پیدا می‌کنند»،

در سطح اطمینان ۹۵ درصد تفاوت معنی‌داری وجود دارد و تفاوت‌های مشاهده شده قابل تعمیم به جامعه آماری می‌باشد.

بررسی رابطه بین میزان توافق با گزینه «بسیاری از افرادی که به حج می‌روند، رشد معنوی غیرقابل توصیفی پیدا می‌کنند» و متغیر تحصیلات

داده‌های جدول ۵۹ نشان می‌دهد، دارندگان تحصیلات بی‌سواد (۵۶،۷ درصد) بیش از سایر گروه‌های تحصیلی و افراد با تحصیلات دکتری (۱۶،۷ درصد) کمتر از سایرین اظهار داشته‌اند که بسیاری از افرادی که به حج می‌روند، رشد معنوی غیرقابل توصیفی پیدا می‌کنند.

جدول ۵۹. بررسی رابطه بین میزان توافق با گزینه «بسیاری از افرادی که به حج می‌روند، رشد معنوی غیرقابل توصیفی پیدا می‌کنند» و متغیر تحصیلات (درصد)

کلی	حوزوی	دکتری	کارشناسی ارشد	کارشناسی	فوق دیپلم	دیپلم و پیش‌دانشگاهی	دیپلمستان	راهنمایی	ابتدایی	بی‌سواد	تحصیلات	پاسخ‌ها
۲۴،۲	-	۱۶،۷	۲۸،۶	۳۷،۱	۲۸،۹	۲۲	۱۴،۳	۱۸،۴	۱۴،۵	۳،۳	اصلا	
۳۲،۷	-	۶۶،۷	۴۲،۹	۳۸	۳۲،۵	۳۲،۹	۲۸،۶	۲۷،۲	۲۷،۷	۶،۷	کم	
۳۶،۳	-	۱۶،۷	۱۷،۱	۲۰،۲	۳۲،۵	۴۱،۲	۵۱،۴	۴۵،۶	۴۵،۸	۵۶،۷	زیاد	
۵،۲	-	۰	۸،۶	۳،۸	۴،۸	۳،۱	۵،۷	۸،۷	۱۰،۸	۶،۷	نمی‌دانم	
۱،۶	-	۰	۲،۹	،۹	۱،۲	،۸	۰	۰	۱،۲	۲۶،۷	بی‌پاسخ	

ادامه جدول ۵۹. بررسی رابطه بین میزان توافق با گزینه «بسیاری از افرادی که به حج می‌روند، رشد معنوی غیرقابل توصیفی پیدا می‌کنند» و متغیر تحصیلات (درصد)

کلی	حوزوی	دکتری	کارشناسی ارشد	کارشناسی	فوق دیپلم	دیپلم و پیش دانشگاهی	دبیرستان	راهنمایی	ابتدایی	بی‌سواد	تحصیلات	پاسخ‌ها
۹۸۳	-	۱۲	۳۵	۲۱۳	۸۳	۳۸۹	۳۵	۱۰۳	۸۳	۳۰	فراوانی	جمع
۱۰۰	۱۰۰	۱۰۰	۱۰۰	۱۰۰	۱۰۰	۱۰۰	۱۰۰	۱۰۰	۱۰۰	۱۰۰	درصد	

$$\chi^2 = 2/346 \quad df = 36 \quad sig = 0/000 \quad kerammer \ v = 0/244$$

آزمون آماری χ^2 نیز بیانگر آن است که بین تحصیلات پاسخگویان و میزان توافق با گزینه «بسیاری از افرادی که به حج می‌روند، رشد معنوی غیرقابل توصیفی پیدا می‌کنند»، در سطح اطمینان ۹۵ درصد تفاوت معنی‌داری وجود دارد و تفاوت‌های مشاهده شده قابل تعمیم به جامعه آماری می‌باشد.

بررسی رابطه بین میزان توافق با گزینه «بسیاری از افرادی که به حج می‌روند، رشد معنوی غیرقابل توصیفی پیدا می‌کنند» و متغیر وضعیت تاهل

داده‌های جدول ۶۰ نشان می‌دهد، بین مجردین و متاهلین در پاسخ به این که بسیاری از افرادی که به حج می‌روند، رشد معنوی غیرقابل توصیفی پیدا می‌کنند، تفاوتی وجود ندارد.

جدول ۶۰. بررسی رابطه بین میزان توافق با گزینه «بسیاری از افرادی که به حج می‌روند، رشد معنوی غیرقابل توصیفی پیدا می‌کنند» و متغیر وضعیت تاهل (درصد)

کل	متاهل	مجرد	جنس	
			پاسخ‌ها	
۲۴.۲	۲۲.۷	۲۹.۶	اصلا	
۳۲.۷	۳۴	۲۷.۷	کم	
۳۶.۳	۳۶.۴	۳۶.۲	زیاد	
۵.۲	۵.۲	۵.۲	نمی‌دانم	
۱.۶	۱.۷	۱.۴	بی پاسخ	
۹۸۳	۷۷۰	۲۱۳	فراوانی	جمع
۱۰۰	۱۰۰	۱۰۰	درصد	

$$x^2 = 5/361 \quad df = 4 \quad sig = 0/070 \quad kerammer \ v = 0/070$$

آزمون آماری χ^2 بیانگر آن است که بین وضعیت تاهل پاسخگویان و میزان توافق با گزینه «بسیاری از افرادی که به حج می‌روند، رشد معنوی غیرقابل توصیفی پیدا می‌کنند». در سطح اطمینان ۹۵ درصد تفاوت معنی‌داری وجود ندارد و تفاوت‌های مشاهده شده قابل تعمیم به جامعه آماری نمی‌باشد.

بررسی رابطه بین میزان توافق با گزینه «بسیاری از زائران ایرانی به سفر حج به جای یک سفر معنوی، به عنوان یک سفر توریستی و تفریحی نگاه می‌کنند» و متغیر جنسیت

داده‌های جدول ۶۱ نشان می‌دهد، زنان (۳۱.۲ درصد) بیشتر از مردان (۲۴ درصد)

موافق هستند که بسیاری از زائران ایرانی به سفر حج به جای یک سفر معنوی، به

۱۰۲ ■ آثار معنوی، اجتماعی و سیاسی مراسم حج

عنوان یک سفر توریستی و تفریحی نگاه می کنند. بنابراین می توان گفت که اکثریت مردان و زنان بر روی این عبارت توافق دارند و در این میان زنان بیش از مردان با این عبارت موافق هستند.

جدول ۶۱. بررسی رابطه بین میزان توافق با گزینه «بسیاری از زائران ایرانی به سفر حج به جای یک سفر معنوی، به عنوان یک سفر توریستی و تفریحی نگاه می کنند» و متغیر جنس (درصد)

کلی	زن	مرد	جنس	
			پاسخها	اصلا
۳۲.۶	۳۲.۸	۳۲.۷	اصلا	
۳۳.۵	۳۱	۳۶.۵	کم	
۲۷.۶	۳۱.۲	۲۴	زیاد	
۴.۷	۴	۵.۵	نمی دانم	
۱.۷	۱	۱.۳	بی پاسخ	
۹۸۳	۵۱۲	۴۷۱	فراوانی	جمع
۱۰۰	۱۰۰	۱۰۰	درصد	

$$\chi^2 = 3/513 \quad df = 8 \quad sig = 0/000 \quad kerammer \ v = 0/423$$

آزمون آماری χ^2 نیز بیانگر آن است که بین جنسیت پاسخگویان و میزان توافق با گزینه «بسیاری از زائران ایرانی به سفر حج به جای یک سفر معنوی، به عنوان یک سفر توریستی و تفریحی نگاه می کنند»، در سطح اطمینان ۹۵ درصد تفاوت معنی داری وجود دارد و تفاوت های مشاهده شده قابل تعمیم به جامعه آماری می باشد.

بررسی رابطه بین میزان توافق با گزینه «بسیاری از زائران ایرانی به سفر حج به جای یک سفر معنوی، به عنوان یک سفر توریستی و تفریحی نگاه می‌کنند» و متغیر سن

داده‌های جدول ۶۲ نشان می‌دهد، گروه سنی ۴۵ تا ۵۵ سال (۳۳،۵ درصد) بیشترین و گروه سنی ۱۵ تا ۲۵ سال (۱۸،۵ درصد) کمترین میزان توافق را با این عبارت که بسیاری از زائران ایرانی به سفر حج به جای یک سفر معنوی، به عنوان یک سفر توریستی و تفریحی نگاه می‌کنند، دارند.

جدول ۶۲. بررسی رابطه بین میزان توافق با گزینه «بسیاری از زائران ایرانی به سفر حج به جای یک سفر معنوی، به عنوان یک سفر توریستی و تفریحی نگاه می‌کنند» و متغیر سن (درصد)

سطح	سن							پاسخ‌ها
	بیشتر از ۶۵ سال	۶۵ - ۵۵ سال	۵۵ - ۴۵ سال	۴۵ - ۳۵ سال	۳۵ - ۲۵ سال	۲۵ - ۱۵ سال	۱۵ - ۵ سال	
اصلا	۳۲،۶	۳۰،۸	۲۸،۳	۳۱،۹	۳۳،۲	۳۹،۷	۵۹،۳	
کم	۳۳،۵	۳۰،۸	۳۸،۹	۲۹،۱	۳۶،۶	۳۰،۱	۱۴،۸	
زیاد	۲۷،۶	۲۲،۵	۲۹،۱	۳۳،۵	۲۳،۹	۲۷،۴	۱۸،۵	
نمی‌دانم	۴،۷	۱۲،۵	۳،۳	۴	۳،۷	۱،۴	۷،۴	
بی‌پاسخ	۱،۷	۳،۳	،۴	۱،۶	۲،۶	۱،۴	۰	
جمع	۹۸۳	۱۲۰	۲۴۴	۲۵۱	۲۶۸	۷۳	۲۷	فراوانی
	۱۰۰	۱۰۰	۱۰۰	۱۰۰	۱۰۰	۱۰۰	۱۰۰	درصد

$\chi^2 = 48/539$ $df = 20$ $sig = 0/000$ $kerammer v = 0/111$

آزمون آماری^۲ نیز بیانگر آن است که بین سن پاسخگویان و میزان توافق با گزینه «بسیاری از زائران ایرانی به سفر حج به جای یک سفر معنوی، به عنوان یک سفر توریستی و تفریحی نگاه می‌کنند»، در سطح اطمینان ۹۵ درصد تفاوت معنی‌داری وجود دارد و تفاوت‌های مشاهده شده قابل تعمیم به جامعه آماری می‌باشد.

بررسی رابطه بین میزان توافق با گزینه «بسیاری از زائران ایرانی به سفر حج به جای یک سفر معنوی، به عنوان یک سفر توریستی و تفریحی نگاه می‌کنند» و متغیر تحصیلات

داده‌های جدول ۶۳ نشان می‌دهد، دارندگان تحصیلات دبیرستان (۳،۳۴ درصد) بیش از سایر گروه‌های تحصیلی و افراد با تحصیلات دکتری (۳،۸ درصد) کمتر از سایرین اظهار داشته‌اند که بسیاری از زائران ایرانی به سفر حج به جای یک سفر معنوی، به عنوان یک سفر توریستی و تفریحی نگاه می‌کنند

جدول ۶۳. بررسی رابطه بین میزان توافق با گزینه «بسیاری از زائران ایرانی به سفر حج به جای یک سفر معنوی، به عنوان یک سفر توریستی و تفریحی نگاه می‌کنند» و متغیر تحصیلات (درصد)

پاسخ‌ها	تحصیلات	بی‌سواد	ابتدایی	راهنمایی	دبیرستان	دپلم و پیش‌دانشگاهی	فوق‌دپلم	کارشناسی	کارشناسی ارشد	دکتری	حوزوی	کل
اصلا	۳۳،۳	۲۶،۵	۳۹،۸	۳۴،۳	۳۱،۶	۳۴،۹	۳۰،۵	۴۰	۴۱،۷	-	۳۲،۶	
کم	۱۰	۳۸،۶	۲۸،۲	۲۸،۶	۳۵	۳۴،۹	۳۳،۳	۴۰	۵۰	-	۳۳،۵	
زیاد	۲۰	۲۶،۵	۲۵،۲	۳۴،۳	۲۸،۸	۲۶،۵	۳۱،۵	۱۱،۴	۸،۳	-	۲۷،۶	

ادامه جدول ۶۳. بررسی رابطه بین میزان توافق با گزینه «بسیاری از زائران ایرانی به سفر حج به جای یک سفر معنوی، به عنوان یک سفر توریستی و تفریحی نگاه می‌کنند» و متغیر تحصیلات (درصد)

کل	حزوی	دکتری	کارشناسی ارشد	کارشناسی	فوق دیپلم	دیپلم و پیش دانشگاهی	دیپلمستان	راهنمایی	ابتدایی	پس‌سواد	تحصیلات	
											پاسخ‌ها	
۴.۷	-	۰	۵.۷	۳.۸	۲.۴	۳.۹	۲.۹	۶.۸	۶	۱۰	نمی‌دانم	
۱.۴	-	۰	۲.۹	.۹	۱.۲	۸	۰	۰	۲.۴	۲۶.۷	بی‌پاسخ	
۹۸۳	-	۱۲	۳۵	۲۱۳	۸۳	۳۸۹	۳۵	۱۰۳	۸۳	۳۰	فراوانی	جمع
۱۰۰	۱۰۰	۱۰۰	۱۰۰	۱۰۰	۱۰۰	۱۰۰	۱۰۰	۱۰۰	۱۰۰	۱۰۰	درصد	

$$\chi^2 = 2/011 \quad df = 36 \quad sig = 0/000 \quad kerammer v = 0/226$$

آزمون آماری χ^2 نیز بیانگر آن است که بین تحصیلات پاسخگویان و میزان توافق با گزینه «بسیاری از زائران ایرانی به سفر حج به جای یک سفر معنوی، به عنوان یک سفر توریستی و تفریحی نگاه می‌کنند»، در سطح اطمینان ۹۵ درصد تفاوت معنی‌داری وجود دارد و تفاوت‌های مشاهده شده قابل تعمیم به جامعه آماری می‌باشد.

بررسی رابطه بین میزان توافق با گزینه «بسیاری از زائران ایرانی به سفر حج به جای یک سفر معنوی، به عنوان یک سفر توریستی و تفریحی نگاه می‌کنند» و متغیر وضعیت تاهل

داده‌های جدول ۶۴ نشان می‌دهد، بین مجردین و متأهلین در پاسخ به این که بسیاری از زائران ایرانی به سفر حج به جای یک سفر معنوی، به عنوان یک سفر توریستی و تفریحی نگاه می‌کنند، تفاوتی وجود ندارد.

جدول ۶۴. بررسی رابطه بین میزان توافق با گزینه «بسیاری از زائران ایرانی به سفر حج به جای یک سفر معنوی، به عنوان یک سفر توریستی و تفریحی نگاه می‌کنند» و متغیر وضعیت تاهل (درصد)

کل	متاهل	مجرد	جنس	
			پاسخ‌ها	
۳۲.۶	۳۱.۳	۳۷.۱	اصلا	
۳۳.۵	۳۵.۳	۲۶.۸	کم	
۲۷.۶	۲۶.۶	۳۱	زیاد	
۴.۷	۴.۸	۴.۲	نمی‌دانم	
۱.۷	۱.۹	.۹	بی‌پاسخ	
۹۸۳	۷۷۰	۲۱۳	فراوانی	جمع
۱۰۰	۱۰۰	۱۰۰	درصد	

$$x^2 = 7/629 \quad df = 4 \quad sig = 0/106 \quad kerammer \quad v = 0/088$$

آزمون آماری χ^2 بیانگر آن است که بین وضعیت تاهل پاسخگویان و میزان توافق با گزینه «بسیاری از زائران ایرانی به سفر حج به جای یک سفر معنوی، به عنوان یک سفر توریستی و تفریحی نگاه می‌کنند». در سطح اطمینان ۹۵ درصد تفاوت معنی‌داری وجود ندارد و تفاوت‌های مشاهده شده قابل تعمیم به جامعه آماری نمی‌باشد.

بررسی رابطه بین میزان توافق با گزینه «به نظر شما پوشش صدا و سیما از مراسم حج امسال تا چه حد برای مخاطبان جذاب و مفید بود؟» و متغیر جنسیت داده‌های جدول ۶۵ نشان می‌دهد، زنان (۵۳،۶ درصد) بیشتر از مردان (۴۲ درصد) موافق هستند که پوشش صدا و سیما از مراسم حج امسال تا حد زیادی برای مخاطبان جذاب و مفید بود. بنابراین می‌وان گفت که اکثریت مردان و زنان بر روی این عبارت توافق دارند و در این میان زنان بیش از مردان با این عبارت موافق هستند.

جدول ۶۵. بررسی رابطه بین میزان توافق با گزینه «به نظر شما پوشش صدا و سیما از مراسم حج امسال تا چه حد برای مخاطبان جذاب و مفید بود؟» و متغیر جنس (درصد)

کلی	زن	مرد	جنس	
			پاسخ‌ها	
۴۰۹	۳۰۲	۶۸	اصلا	
۲۱۰۳	۲۱۰۳	۲۱۰۴	کم	
۴۷۰۷	۵۳۰۶	۴۲	زیاد	
۲۴۰۷	۲۱۰۳	۲۸۰۷	من هیچ برنامه‌ای در این باره ندیدم	
۱۰۴	۰۶	۱۰۱	بی پاسخ	
۹۸۳	۵۱۲	۴۷۱	فراوانی	جمع
۱۰۰	۱۰۰	۱۰۰	درصد	

$$\chi^2 = 4/369$$

$$df = 8$$

$$sig = 0/000$$

$$kerammer v = 0/471$$

۱۰۸ ■ آثار معنوی، اجتماعی و سیاسی مراسم حج

آزمون آماری χ^2 نیز بیانگر آن است که بین جنسیت پاسخگویان و میزان توافق با گزینه «به نظر شما پوشش صدا و سیما از مراسم حج امسال تا چه حد برای مخاطبان جذاب و مفید بود؟»، در سطح اطمینان ۹۵ درصد تفاوت معنی داری وجود دارد و تفاوت‌های مشاهده شده قابل تعمیم به جامعه آماری می‌باشد.

بررسی رابطه بین میزان توافق با گزینه «به نظر شما پوشش صدا و سیما از مراسم حج امسال تا چه حد برای مخاطبان جذاب و مفید بود؟» و متغیر سن
داده‌های جدول ۶۶ نشان می‌دهد، گروه‌های سنی تفاوتی در این که پوشش صدا و سیما از مراسم حج امسال برای مخاطبان جذاب و مفید بود، باهم ندارند.

جدول ۶۶. بررسی رابطه بین میزان توافق با گزینه «به نظر شما پوشش صدا و سیما از مراسم حج امسال تا چه حد برای مخاطبان جذاب و مفید بود؟» و متغیر سن (درصد)

سطح	سن						پاسخ‌ها
	بیشتر از ۶۵ سال	۶۵-۷۵ سال	۷۵-۸۵ سال	۸۵-۹۵ سال	۹۵-۱۰۵ سال	۱۰۵-۱۱۵ سال	
اصلا	۴.۹	۳.۳	۴.۹	۶	۳	۱۱	۳.۷
کم	۲۱.۳	۱۷.۵	۲۲.۱	۱۷.۵	۲۲.۸	۲۷.۴	۳۳.۳
زیاد	۴۷.۷	۴۱.۷	۴۸	۵۰.۶	۴۸.۱	۴۳.۸	۵۹.۹
من هیچ برنامه‌ای در این باره ندیدم	۲۴.۷	۳۴.۲	۲۵	۲۴.۷	۲۳.۹	۱۶.۴	۱۱.۱
بی پاسخ	۱.۴	۳.۳	۰	۱.۲	۲.۲	۱.۴	۰

ادامه جدول ۶۶. بررسی رابطه بین میزان توافق با گزینه «به نظر شما پوشش صدا و سیما از مراسم حج امسال تا چه حد برای مخاطبان جذاب و مفید بود؟» و متغیر سن (درصد)

سن	پاسخ‌ها						
	۲۵-۱۵ سال	۳۵-۲۵ سال	۴۵-۳۵ سال	۵۵-۴۵ سال	۶۵-۵۵ سال	بیشتر از ۶۵ سال	خط
فراوانی	۲۷	۷۳	۲۶۸	۲۵۱	۲۴۴	۱۲۰	۹۸۳
جمع	۱۰۰	۱۰۰	۱۰۰	۱۰۰	۱۰۰	۱۰۰	۱۰۰
درصد	۱۰۰	۱۰۰	۱۰۰	۱۰۰	۱۰۰	۱۰۰	۱۰۰

$$x^2 = 33/168 \quad df = 20 \quad sig = 0/032 \quad kerammer \quad v = 0/092$$

آزمون آماری χ^2 نیز بیانگر آن است که بین سن پاسخگویان و میزان توافق با گزینه «به نظر شما پوشش صدا و سیما از مراسم حج امسال تا چه حد برای مخاطبان جذاب و مفید بود؟»، در سطح اطمینان ۹۵ درصد تفاوت معنی‌داری وجود ندارد و تفاوت‌های مشاهده شده قابل تعمیم به جامعه آماری نمی‌باشد.

بررسی رابطه بین میزان توافق با گزینه «به نظر شما پوشش صدا و سیما از مراسم حج امسال تا چه حد برای مخاطبان جذاب و مفید بود؟» و متغیر تحصیلات

داده‌های جدول ۶۷ نشان می‌دهد، دارندگان تحصیلات راهنمایی (۶۶ درصد) بیش از سایر گروه‌های تحصیلی و افراد با تحصیلات دکتری (۱۶،۷ درصد) کمتر از سایرین اظهار داشته‌اند که پوشش صدا و سیما از مراسم حج امسال برای مخاطبان جذاب و مفید بود.

جدول ۶۷. بررسی رابطه بین میزان توافق با گزینه «به نظر شما پوشش صدا و سیما از مراسم حج امسال تا چه حد برای مخاطبان جذاب و مفید بود؟» و متغیر تحصیلات (درصد)

کل	حوزوی	دکتری	کارشناسی ارشد	کارشناسی	فوق دیپلم	دیپلم و پیش دانشگاهی	دیپلمستان	راهنمایی	ابتدایی	بی‌سواد	تحصیلات	
											پاسخ‌ها	
۴.۹	-	۸.۳	۲.۹	۷	۷.۲	۵.۷	۲.۹	۱	۱.۲	۰	اصلا	
۲۱.۳	-	۲۵	۲۵.۷	۲۳	۲۷.۷	۲۱.۲	۲۵.۷	۱۲.۶	۲۰.۵	۱۳.۳	کم	
۴۷.۷	-	۱۶.۷	۳۷.۱	۳۷.۱	۴۳.۴	۵۱.۳	۴۲.۹	۶۶	۵۳	۴۶.۷	زیاد	
۲۴.۷	-	۵۰	۳۴.۳	۳۱.۹	۲۰.۵	۲۱.۲	۲۸.۶	۲۰.۴	۲۲.۹	۱۶.۷	من هیچ برنامه‌ای در این باره ندیدم	
۱.۴	-	۰	۰	.۹	۱.۲	.۵	۰	۰	۲.۴	۲۳.۳	بی‌پاسخ	
۹۸۳	-	۱۲	۳۵	۲۱۳	۸۳	۳۸۹	۳۵	۱۰۳	۸۳	۳۰	فراوانی	جمع
۱۰۰	۱۰۰	۱۰۰	۱۰۰	۱۰۰	۱۰۰	۱۰۰	۱۰۰	۱۰۰	۱۰۰	۱۰۰	درصد	

$$x^2 = 1/654 \quad df = 36 \quad sig = 0/000 \quad kerammer v = 0/205$$

آزمون آماری χ^2 نیز بیانگر آن است که بین تحصیلات پاسخگویان و میزان توافق با گزینه «به نظر شما پوشش صدا و سیما از مراسم حج امسال تا چه حد برای مخاطبان جذاب و مفید بود؟»، در سطح اطمینان ۹۵ درصد تفاوت معنی‌داری وجود دارد و تفاوت‌های مشاهده شده قابل تعمیم به جامعه آماری می‌باشد.

بررسی رابطه بین میزان توافق با گزینه «به نظر شما پوشش صدا و سیما از مراسم حج امسال تا چه حد برای مخاطبان جذاب و مفید بود؟» و متغیر وضعیت تاهل

داده‌های جدول ۶۸ نشان می‌دهد، پوشش صدا و سیما از مراسم حج امسال برای متاهلین (۵۰،۱ درصد) بیشتر از مجردین (۳۹ درصد) جذاب و مفید می‌باشد.

جدول ۶۸. بررسی رابطه بین میزان توافق با گزینه «به نظر شما پوشش صدا و سیما از مراسم حج امسال تا چه حد برای مخاطبان جذاب و مفید بود؟» و متغیر وضعیت تاهل (درصد)

کل	متاهل	مجرد	جنس	
			پاسخ‌ها	
۴۰۹	۴	۸	اصلا	
۲۱۰۳	۱۹۰۶	۲۷۰۲	کم	
۴۷۰۷	۵۰۰۱	۳۹	زیاد	
۲۴۰۷	۲۴۰۷	۲۴۰۹	من هیچ برنامه‌ای در این باره ندیدم	
۱۰۴	۱۰۶	۰۹	بی پاسخ	
۹۸۳	۷۷۰	۲۱۳	فراوانی	جمع
۱۰۰	۱۰۰	۱۰۰	درصد	

$$\chi^2 = 14/711 \quad df = 4 \quad sig = 0/005 \quad kerammer \ v = 0/122$$

آزمون آماری χ^2 بیانگر آن است که بین وضعیت تاهل پاسخگویان و میزان توافق با گزینه «به نظر شما پوشش صدا و سیما از مراسم حج امسال تا چه حد برای مخاطبان

۱۱۲ ■ آثار معنوی، اجتماعی و سیاسی مراسم حج

جذاب و مفید بود؟»، در سطح اطمینان ۹۵ درصد تفاوت معنی‌داری وجود دارد و تفاوت‌های مشاهده شده قابل تعمیم به جامعه آماری می‌باشد.

بررسی رابطه بین میزان توافق با گزینه «آیا از فامیل‌های درجه اول (پدر، مادر، برادر، خواهر، عمو، عمه، خاله، دایی) شما کسی امسال به حج مشرف شده‌اند؟» و متغیر جنسیت

داده‌های جدول ۶۹ نشان می‌دهد، مردان (۱۹،۷ درصد) بیشتر از زنان (۱۴،۸ درصد) اظهار داشتند که فامیل‌های درجه اول آنها (پدر، مادر، برادر، خواهر، عمو، عمه، خاله، دایی) امسال به حج مشرف شده‌اند.

جدول ۶۹. بررسی رابطه بین میزان توافق با گزینه «آیا از فامیل‌های درجه اول (پدر، مادر، برادر، خواهر، عمو، عمه، خاله، دایی) شما کسی امسال به حج مشرف شده‌اند؟» و متغیر جنس (درصد)

کل	زن	مرد	جنس	
			پاسخ‌ها	
۱۷،۱	۱۴،۸	۱۹،۷	بلی	
۸۰،۳	۸۴	۷۷،۳	خیر	
۲،۶	۱،۲	۳	بی‌پاسخ	
۹۸۳	۵۱۲	۴۷۱	فراوانی	جمع
۱۰۰	۱۰۰	۱۰۰	درصد	

$$\chi^2 = 2/300$$

$$df = 4$$

$$sig = 0/000$$

$$kerammer \ v = 0/342$$

آزمون آماری χ^2 نیز بیانگر آن است که بین جنسیت پاسخگویان و میزان توافق با گزینه «آیا از فامیل‌های درجه اول (پدر، مادر، برادر، خواهر، عمو، عمه، خاله، دایی) شما کسی امسال به حج مشرف شده‌اند؟»، در سطح اطمینان ۹۵ درصد تفاوت معنی‌داری وجود دارد و تفاوت‌های مشاهده شده قابل تعمیم به جامعه آماری می‌باشد.

بررسی رابطه بین میزان توافق با گزینه «آیا از فامیل‌های درجه اول (پدر، مادر، برادر، خواهر، عمو، عمه، خاله، دایی) شما کسی امسال به حج مشرف شده‌اند؟» و متغیر سن

داده‌های جدول ۷۰ نشان می‌دهد، گروه سنی ۲۵ تا ۳۵ سال (۱، ۳۰ درصد) بیشتر و گروه سنی ۶۵ سال به بالا (۷، ۱۱ درصد) کمتر از همه گروهها گفته‌اند که فامیل‌های درجه یک آنها به حج رفته‌اند.

جدول ۷۰. بررسی رابطه بین میزان توافق با گزینه «آیا از فامیل‌های درجه اول (پدر، مادر، برادر، خواهر، عمو، عمه، خاله، دایی) شما کسی امسال به حج مشرف شده‌اند؟» و متغیر سن (درصد)

رتبه	بیشتر از ۶۵ سال	۶۵-۷۵ سال	۷۵-۸۵ سال	۸۵-۹۵ سال	۹۵-۱۰۵ سال	۱۰۵-۱۱۵ سال	سن	
							پاسخ‌ها	جمع
	۱۷،۱	۱۱،۷	۱۵،۶	۱۵،۱	۱۸،۷	۳۰،۱	۲۲،۲	بلی
	۸۰،۳	۸۱،۷	۸۴	۸۲،۹	۷۸،۴	۶۴،۴	۷۷،۸	خیر
	۲،۶	۶،۷	۰،۴	۲	۳	۵،۵	۰	بی‌پاسخ
	۹۸۳	۱۲۰	۲۴۴	۲۵۱	۲۶۸	۷۳	۲۷	فراوانی
	۱۰۰	۱۰۰	۱۰۰	۱۰۰	۱۰۰	۱۰۰	۱۰۰	درصد

$$\chi^2 = 29/529$$

$$df = 10$$

$$sig = 0/001$$

$$kerammer \ v = 0/123$$

آزمون آماری^۲ نیز بیانگر آن است که بین سن پاسخگویان و میزان توافق با گزینه «آیا از فامیل‌های درجه اول (پدر، مادر، برادر، خواهر، عمو، عمه، خاله، دایی) شما کسی امسال به حج مشرف شده‌اند؟». در سطح اطمینان ۹۵ درصد تفاوت معنی‌داری وجود دارد و تفاوت‌های مشاهده شده قابل تعمیم به جامعه آماری می‌باشد.

بررسی رابطه بین میزان توافق با گزینه «آیا از فامیل‌های درجه اول (پدر، مادر، برادر، خواهر، عمو، عمه، خاله، دایی) شما کسی امسال به حج مشرف شده‌اند؟» و متغیر تحصیلات

داده‌های جدول ۷۱ نشان می‌دهد که دارندگان تحصیلات کارشناسی ارشد (۲۵،۷ درصد) بیش از سایر گروه‌های تحصیلی و افراد با تحصیلات ابتدایی (۱۳،۳ درصد) کمتر از سایرین اظهار داشته‌اند که فامیل‌های درجه اول (پدر، مادر، برادر، خواهر، عمو، عمه، خاله، دایی) امسال به حج مشرف شده‌اند.

جدول ۷۱. بررسی رابطه بین میزان توافق با گزینه «آیا از فامیل‌های درجه اول (پدر، مادر، برادر، خواهر، عمو، عمه، خاله، دایی) شما کسی امسال به حج مشرف شده‌اند؟» و متغیر تحصیلات (درصد)

تحصیلات	بی‌سواد	ابتدایی	راهنمایی	دبیرستان	دیپلم و پیش‌دانشگاهی	فوق دیپلم	کارشناسی	کارشناسی ارشد	دکتری	حوزوی	کل
بلی	۱۶،۷	۱۳،۳	۱۶،۵	۱۴،۳	۱۴،۲	۲۱،۷	۲۱،۶	۲۵،۷	۱۶،۷	-	۱۷،۱
خیر	۶۰	۸۴،۳	۸۰،۶	۸۵،۷	۸۴،۲	۷۷،۱	۷۶،۵	۷۴،۳	۸۳،۳	-	۸۰،۳
بی‌پاسخ	۲۳،۳	۲،۴	۲،۹	۰	۱،۶	۱،۲	۱،۹	۰	۰	-	۲،۶

ادامه جدول ۷۱. بررسی رابطه بین میزان توافق با گزینه «آیا از فامیل‌های درجه اول (پدر، مادر، برادر، خواهر، عمو، عمه، خاله، دایی) شما کسی امسال به حج مشرف شده‌اند؟» و متغیر تحصیلات (درصد)

کلی	حزروی	دگری	کارشناسی ارشد	کارشناسی	فوق دیپلم	دیپلم و بیش دانشگاهی	دبیرستان	راهنمایی	ابتدایی	بی‌سواد	تحصیلات	
											پاسخ‌ها	جمع
۹۸۳	-	۱۲	۳۵	۲۱۳	۸۳	۳۸۹	۳۵	۱۰۳	۸۳	۳۰	فراوانی	جمع
۱۰۰	۱۰۰	۱۰۰	۱۰۰	۱۰۰	۱۰۰	۱۰۰	۱۰۰	۱۰۰	۱۰۰	۱۰۰	درصد	

$$\chi^2 = 1/751 \quad df = 18 \quad sig = 0/000 \quad kerammer v = 0/298$$

آزمون آماری χ^2 نیز بیانگر آن است که بین تحصیلات پاسخگویان و میزان توافق با گزینه «آیا از فامیل‌های درجه اول (پدر، مادر، برادر، خواهر، عمو، عمه، خاله، دایی) شما کسی امسال به حج مشرف شده‌اند؟»، در سطح اطمینان ۹۵ درصد تفاوت معنی‌داری وجود دارد و تفاوت‌های مشاهده شده قابل تعمیم به جامعه آماری می‌باشد.

بررسی رابطه بین میزان توافق با گزینه «آیا از فامیل‌های درجه اول (پدر، مادر، برادر، خواهر، عمو، عمه، خاله، دایی) شما کسی امسال به حج مشرف شده‌اند؟» و متغیر وضعیت تاهل

داده‌های جدول ۷۲ نشان می‌دهد، جواب به این که فامیل‌های درجه اول (پدر، مادر، برادر، خواهر، عمو، عمه، خاله، دایی) امسال به حج مشرف شده اند یا نه، بین دو گروه تفاوتی ندارد.

جدول ۷۲. بررسی رابطه بین میزان توافق با گزینه «آیا از فامیل‌های درجه اول (پدر، مادر، برادر، خواهر، عمو، عمه، خاله، دایی) شما کسی امسال به حج مشرف شده‌اند؟» و متغیر وضعیت تاهل (درصد)

کل	متاهل	مجرد	جنس	
			پاسخ‌ها	
۱۷۰۱	۱۶۰۲	۲۰۰۲	بلی	
۸۰۰۳	۸۰۰۹	۷۷۰۹	خیر	
۲۰۶	۲۰۹	۱۰۹	بی‌پاسخ	
۹۸۳	۷۷۰	۲۱۳	فراوانی	جمع
۱۰۰	۱۰۰	۱۰۰	درصد	

$$\chi^2 = 2/315 \quad df = 2 \quad sig = 0/314 \quad kerammer \quad v = 0/049$$

آزمون آماری χ^2 بیانگر آن است که بین وضعیت تاهل پاسخگویان و میزان توافق با گزینه «آیا از فامیل‌های درجه اول (پدر، مادر، برادر، خواهر، عمو، عمه، خاله، دایی) شما کسی امسال به حج مشرف شده‌اند؟». در سطح اطمینان ۹۵ درصد تفاوت معنی داری وجود ندارد و تفاوت‌های مشاهده شده قابل تعمیم به جامعه آماری نمی‌باشد.

فصل سوم

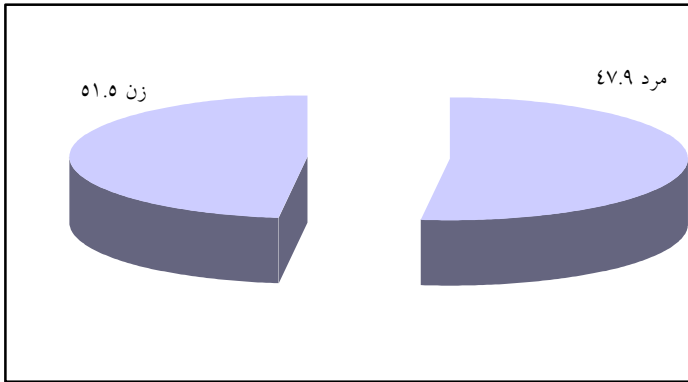
سیمای پاسخگویان

جنس

همچنان که در جدول ۷۳ ملاحظه می گردد ۵۱/۵ درصد پاسخگویان زن و ۴۷/۹ درصد مرد می باشند.

جدول ۷۳. توزیع پاسخگویان بر حسب جنس

جنس	فراوانی	درصد فراوانی
زن	۵۰۶	۵۱.۵
مرد	۴۷۱	۴۷.۹
بی پاسخ	۶	.۶
جمع	۹۸۳	۱۰۰



نمودار ۱۷. توزیع پاسخگویان بر حسب جنس

سن

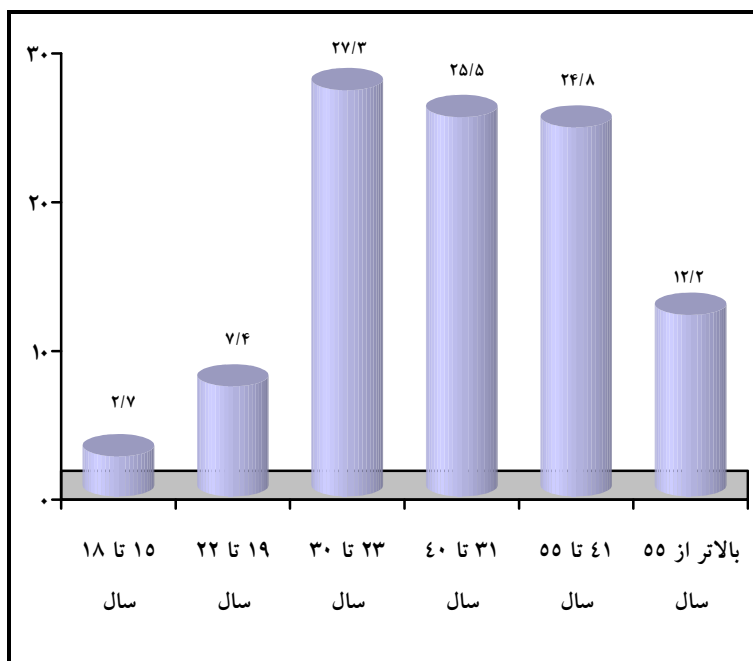
چنانکه در جدول ۷۴ مشاهده می گردد، بیشترین درصد فراوانی به گروه سنی ۲۳ تا ۳۰ سال مربوط می باشد (۲۷،۳ درصد) و کمترین درصد فراوانی به گروه سنی ۱۵ تا ۱۸ سال اختصاص دارد (۲،۷ درصد). همچنین ۷،۴ درصد پاسخگویان ۱۹ تا ۲۲ سال، ۲۵،۵ درصد ۲۳ تا ۳۰ سال، ۲۴،۸ درصد ۳۱ تا ۴۰ سال، ۴۱ تا ۵۵ سال و ۱۲،۲ درصد بالای ۵۵ سال سن داشته اند.

جدول ۷۴. توزیع پاسخگویان بر حسب سن

گروه سنی	فراوانی	درصد فراوانی
۱۵ تا ۱۸ سال	۲۷	۲،۷
۱۹ تا ۲۲ سال	۷۳	۷،۴
۲۳ تا ۳۰ سال	۲۶۸	۲۷،۳

ادامه جدول ۷۴. توزیع پاسخگویان بر حسب سن

گروه سنی	فراوانی	درصد فراوانی
۳۱ تا ۴۰ سال	۲۵۱	۲۵.۵
۴۱ تا ۵۵ سال	۲۴۴	۲۴.۸
بالاتر از ۵۵ سال	۱۲۰	۱۲.۲
جمع	۹۸۳	۱۰۰



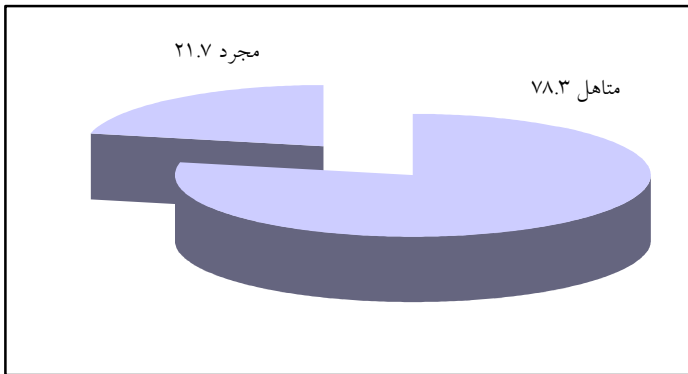
نمودار ۱۸. توزیع پاسخگویان بر حسب سن

وضعیت تاهل

همانطور که در جدول ۷۵ نمایان است، ۷۸،۳ درصد از پاسخگویان متاهل (شامل متاهل، مطلقه، بیوه و دارای نامزد) و ۲۱،۷ درصد مجرد هستند.

جدول ۷۵. توزیع پاسخگویان بر حسب وضعیت تاهل

وضع تاهل	فراوانی	درصد فراوانی
متاهل	۷۷۰	۷۸،۳
مجرد	۲۱۳	۲۱،۷
جمع	۹۸۳	۱۰۰



نمودار ۱۹. توزیع پاسخگویان بر حسب وضعیت تاهل

تحصیلات

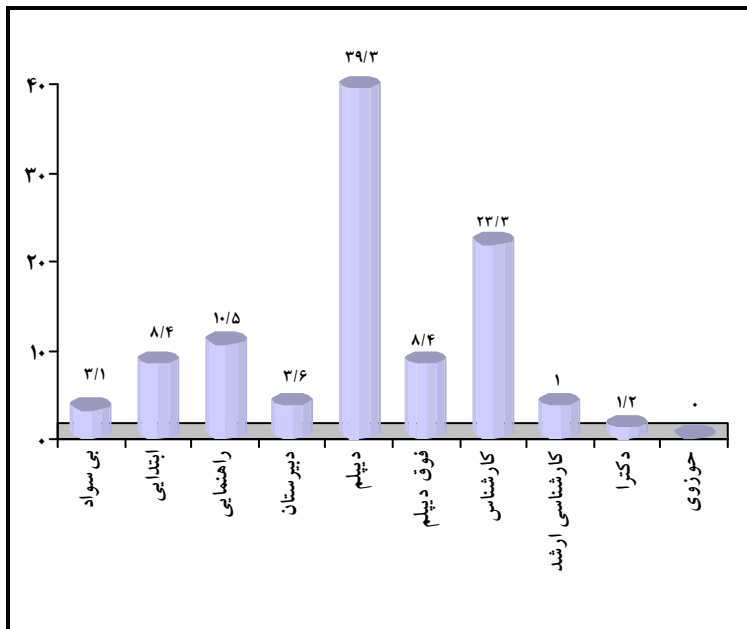
جدول ۷۶ نشان‌دهنده آن است که ۳،۱ درصد از پاسخگویان بی‌سواد، ۸،۴ درصد دارای تحصیلات ابتدایی، ۱۰،۵ درصد دارای تحصیلات راهنمایی، ۳،۶ درصد دارای

فصل سوم - سیمای پاسخگویان ■ ۱۲۳

تحصیلات دبیرستان، ۳۹،۳ درصد دارای تحصیلات دیپلم، ۸،۴ درصد دارای تحصیلات فوق دیپلم، ۲۶،۵ درصد دارای تحصیلات عالی (لیسانس و بالاتر) و می‌باشند.

جدول ۷۶. توزیع پاسخگویان بر حسب میزان تحصیلات

مقطع تحصیلی	فراوانی	درصد فراوانی
بی سواد	۳۰	۳،۱
ابتدایی	۸۳	۸،۴
راهنمایی	۱۰۳	۱۰،۵
دبیرستان	۳۵	۳،۶
دیپلم و پیش دانشگاهی	۳۸۶	۳۹،۳
فوق دیپلم	۸۳	۸،۴
کارشناس	۲۱۳	۲۱،۷
کارشناس ارشد	۳۵	۳،۶
دکتر	۱۲	۱،۲
حوزوی	-	-
بی پاسخ	۳	۰،۳
جمع	۹۸۳	۱۰۰



نمودار ۲۰. توزیع پاسخگویان بر حسب میزان تحصیلات

شغل

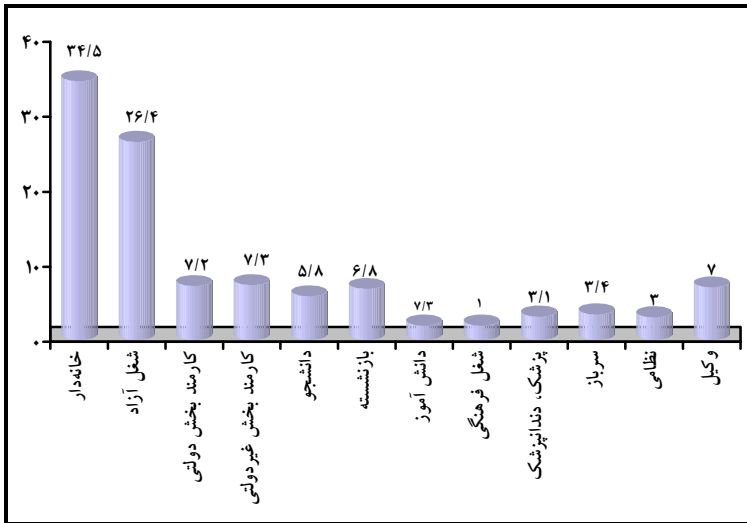
در جدول و نمودار ۷۷ مشاهده می‌شود که بیشترین درصد پاسخگویان خانه‌دار (۳۴/۵ درصد) و کمترین درصد مربوط به گروه نظامی می‌باشد (۰/۳ درصد).

جدول ۷۷. توزیع پاسخگویان بر حسب شغل

نوع فعالیت	فراوانی	درصد فراوانی
خانه‌دار	۳۳۹	۳۴،۵
شغل آزاد	۲۶۰	۲۶،۴

ادامه جدول ۷۷. توزیع پاسخگویان بر حسب شغل

درصد فراوانی	فراوانی	نوع فعالیت
۷.۲	۷۱	کارمند بخش دولتی
۵.۸	۵۷	دانشجو
۷.۳	۷۲	کارمند بخش غیردولتی
۱.۹	۱۹	دانش آموز
۶.۸	۶۷	بازنشسته
۳.۱	۳۰	پزشک، دندانپزشک، پرستار
۱.۹	۱۹	شغل فرهنگی
۳.۴	۳۳	سرباز
.۷	۷	وکیل، قاضی
.۳	۳	نظامی، ارتش، سپاه، نیروی انتظامی
.۶	۶	بی پاسخ
۱۰۰	۹۸۳	جمع



نمودار ۲۱. توزیع پاسخگویان بر حسب شغل

منطقه سکونت پاسخگو

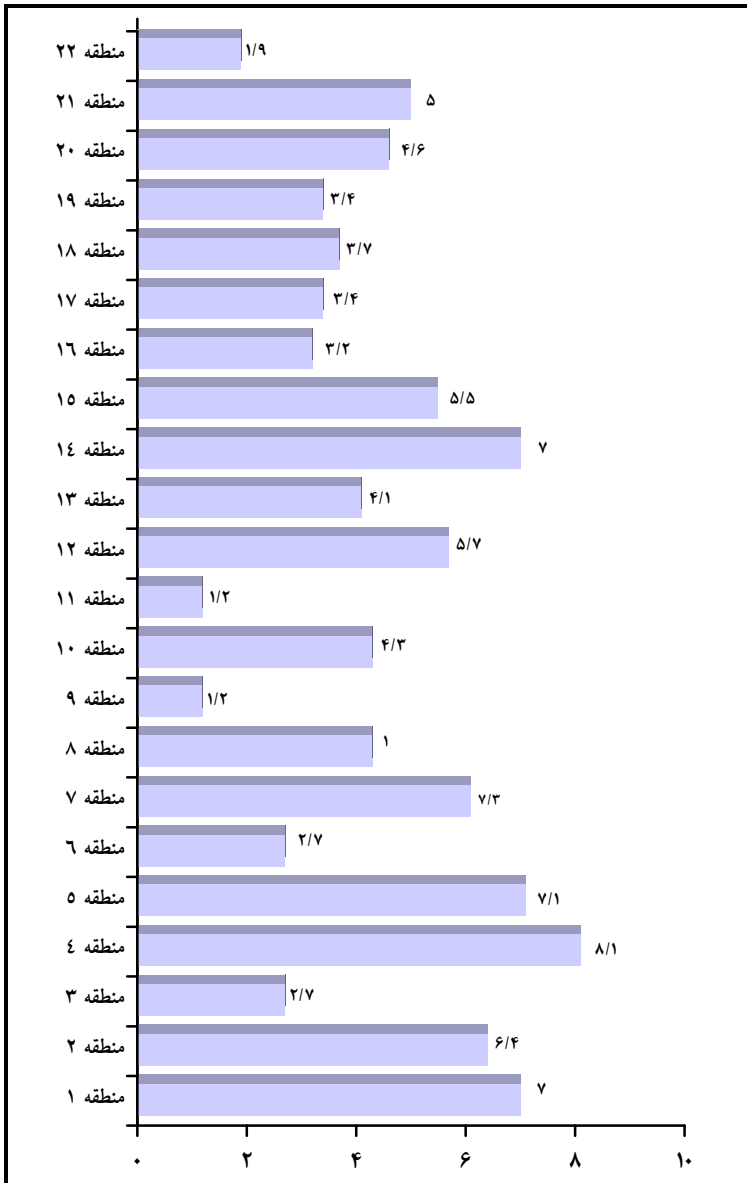
نتایج نشان می‌دهد بیشترین درصد پاسخگویان (۴،۱۱ درصد) از منطقه چهار شهرداری بوده‌اند.

جدول ۷۸. منطقه سکونت پاسخگویان

منطقه	فراوانی	درصد فراوانی
منطقه ۱	۶۹	۷
منطقه ۲	۶۳	۶،۴
منطقه ۳	۲۷	۲،۷
منطقه ۴	۸۰	۸،۱
منطقه ۵	۷۰	۷،۱

ادامه جدول ۷۸. منطقه سکونت پاسخگویان

منطقه	فراوانی	درصد فراوانی
منطقه ۶	۲۷	۲.۷
منطقه ۷	۶۰	۶.۱
منطقه ۸	۴۲	۴.۳
منطقه ۹	۱۲	۱.۲
منطقه ۱۰	۴۲	۴.۳
منطقه ۱۱	۱۲	۱.۲
منطقه ۱۲	۵۶	۵.۷
منطقه ۱۳	۴۰	۴.۱
منطقه ۱۴	۶۹	۷
منطقه ۱۵	۵۴	۵.۵
منطقه ۱۶	۳۱	۳.۲
منطقه ۱۷	۳۳	۳.۴
منطقه ۱۸	۳۶	۳.۷
منطقه ۱۹	۳۳	۳.۴
منطقه ۲۰	۴۵	۴.۶
منطقه ۲۱	۵	۰.۵
منطقه ۲۲	۱۹	۱.۹
بی پاسخ	۵۸	۵.۹
جمع	۹۸۳	۱۰۰



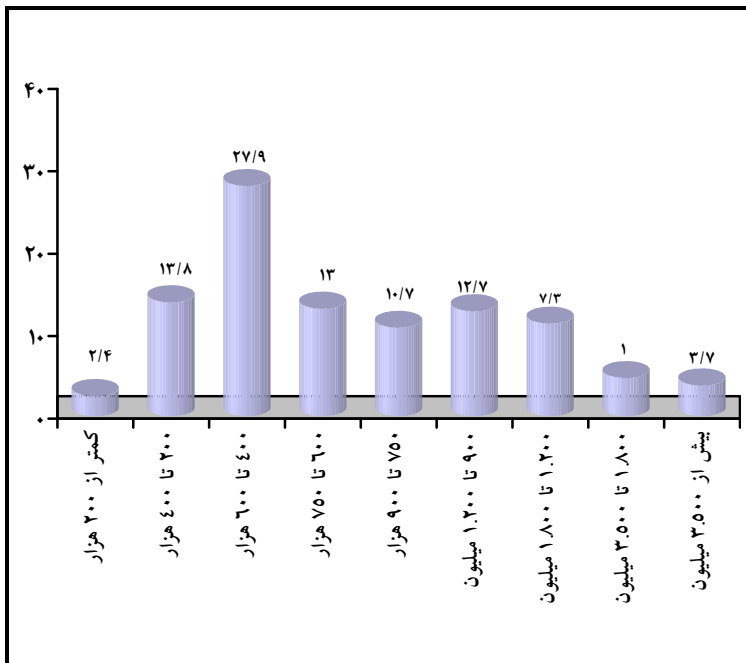
نمودار ۲۲. منطقه سکونت پاسخگویان

درآمد پاسخگویان

چنانکه ملاحظه می گردد بیشترین درصد پاسخگویان (۲۷,۹ درصد) درآمد خود را بین ۶۰۰ - ۴۰۰ هزار تومان عنوان نموده‌اند.

جدول ۷۹. درآمد پاسخگویان

درصد فراوانی بدون احتساب بی پاسخ	درصد فراوانی	فراوانی	حدود هزینه
۲۴	۲,۴	۲۴	کمتر از ۲۰۰ هزار تومان
۱۳۶	۱۳,۸	۱۳۶	۲۰۰ تا ۴۰۰ هزار تومان
۲۷۴	۲۷,۹	۲۷۴	۴۰۰ تا ۶۰۰ هزار تومان
۱۲۸	۱۳	۱۲۸	۶۰۰ تا ۷۵۰ هزار تومان
۱۰۵	۱۰,۷	۱۰۵	۷۵۰ تا ۹۰۰ هزار تومان
۱۲۵	۱۲,۷	۱۲۵	۹۰۰ هزار تا ۱,۲ میلیون تومان
۱۱۰	۱۱,۲	۱۱۰	۱,۲ تا ۱,۸ میلیون تومان
۴۵	۴,۶	۴۵	۱,۸ تا ۳,۵ میلیون تومان
۳۶	۳,۷	۳۶	بیش از ۳,۵ میلیون تومان
۹۸۳	۱۰۰	۹۸۳	جمع



نمودار ۲۳. درآمد پاسنکویان



پژوهشگاه فرهنگ، هنر و ارتباطات
مركز فرهنگ و ارثاء و اساطير

تهران، خیابان ولی عصر (ع)، خیابان دمشق، شماره ۹، پژوهشگاه فرهنگ، هنر و ارتباطات
صندوق پستی: ۶۲۷۲-۱۴۱۵۵ تلفن: ۸۸۹۰۲۲۱۳-۴
www.ricac.ac.ir