



گزارش نظرسنجی تلفنی از مردم تهران درباره  
نوع نگرش آنان به وضعیت حجاب در جامعه



# گزارش نظرسنجی تلفنی از مردم تهران درباره نوع نگرش آنان به وضعیت حجاب در جامعه

مرکز افکارسنجی و رصد فرهنگی

تیر ۱۳۸۹



پژوهشگاه فرهنگ، هنر و ارتباطات  
وزارت فرهنگ و ارشاد اسلامی



---

گزارش نظرسنجی تلفنی از مردم تهران  
«درباره نوع نگرش آنان به وضعیت حجاب در جامعه»

ناشر: پژوهشگاه فرهنگ، هنر و ارتباطات

مجری طرح: مرکز افکارسنجی و رصد فرهنگی

نوبت چاپ: اول - بهمن ۱۳۸۹

شمارگان: ۵۰۰ نسخه

قیمت: ۱۵۴۰۰ ریال

چاپخانه: عترت چاپ

همه حقوق این اثر برای پژوهشگاه فرهنگ، هنر و ارتباطات محفوظ است.

در صورت تخلف پیگرد قانونی دارد.

---

نشانی: تهران، پایین تر از میدان ولیعصر(عج)، خیابان دمشق، شماره ۹، پژوهشگاه فرهنگ، هنر و ارتباطات

صندوق پستی ۶۴۷۴ - ۱۴۱۵۵ تلفن ۸۸۹۱۹۱۷۷ دورنگار ۸۸۹۳۰۷۶ Email: Nashr@ricac.ac.ir

## فهرست مطالب

۱۱	..... سخن ناشر
۱۳	..... چکیده
۱۷	..... مقدمه

### فصل اول - یافته‌های توصیفی

	میزان ضرورت طرح موضوع حجاب و عفاف به عنوان معضل اجتماعی، از نظر
۲۱	..... پاسخگویان
	نظر پاسخگویان درباره میزان تأثیر رعایت حجاب و عفاف، بر امنیت
۲۲	..... اخلاقی جامعه
	نظر پاسخگویان درباره میزان تأثیر عوامل مختلف بر پوشش نامناسب
۲۳	..... زنان و مردان در جامعه
	نظر پاسخگویان در این باره که حجاب و عفاف دستور دین و
۲۴	..... امر خداوند است
	نظر پاسخگویان درباره وجود آسیب اجتماعی در جامعه به دلیل
۲۵	..... بدحجابی
۲۶	..... نظر پاسخگویان درباره مناسب بودن وضعیت حجاب اکثریت جامعه
۲۷	..... نظر پاسخگویان درباره آزاردهنده بودن پوشش برخی از شهروندان
۲۸	..... نظر پاسخگویان درباره تأثیر بدحجابی بر کاهش علاقه جوانان به ازدواج

- ۲۹ ..... نظر پاسخگویان درباره برخورد جامعه با بدحجابی‌های سازمان‌یافته
- ۳۰ ..... نظر پاسخگویان درباره تأثیر عدم فعالیت فرهنگی دولت بر مشکل پوشش
- ۳۱ ..... نظر پاسخگویان درباره تأثیر نبود قانون و برخورد مناسب بر مشکل پوشش  
نظر پاسخگویان درباره لزوم سخت‌گیری بیشتر در محیط‌های کاری و دانشگاهی
- ۳۲ ..... درباره حجاب و حفظ حریم روابط زن و مرد  
نظر پاسخگویان درباره مطلوب بودن فضای جامعه برای حضور
- ۳۳ ..... زنان محجبه  
نظر پاسخگویان درباره تأثیر رعایت حجاب و عفاف در کاهش
- ۳۴ ..... میزان طلاق  
نظر پاسخگویان درباره لزوم حضور سازمان‌های مسئول در خیابان‌های شهر،
- ۳۵ ..... برای تذکر و اخطار به زنان و مردان بدپوشش  
نظر پاسخگویان درباره وجود مسائل مهمتر از حجاب برای
- ۳۶ ..... پرداختن در جامعه
- ۳۷ ..... نظر پاسخگویان درباره جدا بودن موضوع حجاب و عفاف

## فصل دوم: تحلیل یافته‌ها

- بررسی رابطه نظر پاسخگویان درباره میزان ضرورت طرح موضوع حجاب و عفاف به
- ۴۱ ..... عنوان معضل اجتماعی و متغیر جنس  
بررسی رابطه نظر پاسخگویان درباره میزان ضرورت طرح موضوع حجاب و عفاف به
- ۴۲ ..... عنوان معضل اجتماعی و متغیر سن  
بررسی رابطه نظر پاسخگویان درباره میزان ضرورت طرح موضوع حجاب و عفاف به
- ۴۳ ..... عنوان معضل اجتماعی و متغیر میزان تحصیلات  
بررسی رابطه نظر پاسخگویان درباره میزان ضرورت طرح موضوع حجاب و عفاف به
- ۴۵ ..... عنوان معضل اجتماعی و متغیر میزان درآمد  
بررسی رابطه نظر پاسخگویان درباره تأثیر رعایت حجاب و عفاف بر امنیت اخلاقی
- ۴۶ ..... جامعه و متغیر جنس

بررسی رابطه نظر پاسخگویان درباره تأثیر رعایت حجاب و عفاف بر امنیت اخلاقی

جامعه و متغیر سن ..... ۴۷

بررسی رابطه نظر پاسخگویان در این باره که حجاب و عفاف دستور دین و امر خداوند

است و رعایت آن بر همه انسان‌ها لازم است و متغیر جنس ..... ۴۸

بررسی رابطه نظر پاسخگویان در این باره که حجاب و عفاف دستور دین و امر خداوند

است و رعایت آن بر همه انسان‌ها لازم است و متغیر سن ..... ۴۹

بررسی رابطه نظر پاسخگویان در این باره که حجاب و عفاف دستور دین و امر خداوند

است و رعایت آن بر همه انسان‌ها لازم است و متغیر میزان تحصیلات ..... ۵۰

بررسی رابطه نظر پاسخگویان در این باره که حجاب و عفاف دستور دین و امر خداوند

است و رعایت آن بر همه انسان‌ها لازم است و متغیر میزان درآمد ..... ۵۲

بررسی رابطه نظر پاسخگویان درباره آسیب اجتماعی در جامعه به دلیل بدحجابی و

متغیر جنس ..... ۵۳

بررسی رابطه نظر پاسخگویان درباره آسیب اجتماعی در جامعه به دلیل بدحجابی و

متغیر سن ..... ۵۴

بررسی رابطه نظر پاسخگویان درباره مناسب بودن وضعیت حجاب اکثریت جامعه و

متغیر جنس ..... ۵۵

بررسی رابطه نظر پاسخگویان درباره مناسب بودن وضعیت حجاب اکثریت جامعه و

متغیر سن ..... ۵۶

بررسی رابطه نظر پاسخگویان درباره مناسب بودن وضعیت حجاب اکثریت جامعه و

متغیر میزان تحصیلات ..... ۵۷

بررسی رابطه نظر پاسخگویان درباره مناسب بودن وضعیت حجاب اکثریت جامعه و

متغیر میزان درآمد ..... ۵۹

بررسی رابطه نظر پاسخگویان درباره آزاردهنده بودن پوشش برخی شهروندان و متغیر

جنس ..... ۶۰

بررسی رابطه نظر پاسخگویان درباره آزاردهنده بودن پوشش برخی شهروندان و متغیر

سن ..... ۶۱

- ۶۲ ..... اصلات خانوادگی ..... بررسی رابطه نظر پاسنخگویان درباره آزاردهنده بودن پوشش برخی شهروندان و متغیر
- ۶۳ ..... مدت سکونت در تهران ..... بررسی رابطه نظر پاسنخگویان درباره آزاردهنده بودن پوشش برخی شهروندان و متغیر
- ۶۵ ..... و متغیر جنس ..... بررسی رابطه نظر پاسنخگویان درباره تأثیر بدحجابی بر کاهش علاقه جوانان به ازدواج
- ۶۵ ..... و متغیر سن ..... بررسی رابطه نظر پاسنخگویان درباره تأثیر بدحجابی بر کاهش علاقه جوانان به ازدواج
- ۶۷ ..... و متغیر میزان تحصیلات ..... بررسی رابطه نظر پاسنخگویان درباره تأثیر بدحجابی بر کاهش علاقه جوانان به ازدواج
- ۶۸ ..... متغیر جنس ..... بررسی رابطه نظر پاسنخگویان درباره برخورد جامعه با بدحجابی های سازمان یافته و
- ۶۹ ..... متغیر سن ..... بررسی رابطه نظر پاسنخگویان درباره برخورد جامعه با بدحجابی های سازمان یافته و
- ۷۰ ..... و متغیر جنس ..... دانشگاهی درباره حجاب و حفظ حریم روابط زن و مرد و بیشتر در محیط های کاری و
- ۷۱ ..... و متغیر سن ..... دانشگاهی درباره حجاب و حفظ حریم روابط زن و مرد و بیشتر در محیط های کاری و
- ۷۲ ..... درخصوص حجاب و حفظ حریم روابط زن و مرد و متغیر میزان تحصیلات ..... بررسی رابطه نظر پاسنخگویان درباره لزوم سخت گیری بیشتر در محیط های کاری و
- ۷۴ ..... محجبه و متغیر جنس ..... بررسی رابطه نظر پاسنخگویان درباره لزوم سخت گیری بیشتر در محیط های کاری و
- ۷۵ ..... محجبه و متغیر سن ..... بررسی رابطه نظر پاسنخگویان درباره لزوم سخت گیری بیشتر در محیط های کاری و
- ۷۶ ..... محجبه و متغیر میزان تحصیلات ..... بررسی رابطه نظر پاسنخگویان درباره لزوم سخت گیری بیشتر در محیط های کاری و



- ۷۸ ..... بررسی رابطه نظر پاسخگویان درباره تأثیر رعایت حجاب و عفاف در کاهش میزان طلاق و متغیر جنس
- ۷۹ ..... بررسی رابطه نظر پاسخگویان درباره تأثیر رعایت حجاب و عفاف در کاهش میزان طلاق و متغیر سن
- ۸۰ ..... بررسی رابطه نظر پاسخگویان درباره لزوم حضور سازمان‌های مسئول در خیابان‌های شهر، برای تذکر و اخطار به زنان و مردان بدپوشش و متغیر جنس
- ۸۱ ..... بررسی رابطه نظر پاسخگویان درباره لزوم حضور سازمان‌های مسئول در خیابان‌های شهر، برای تذکر و اخطار به زنان و مردان بدپوشش و متغیر سن
- ۸۲ ..... بررسی رابطه نظر پاسخگویان درباره لزوم حضور سازمان‌های مسئول در خیابان‌های شهر، برای تذکر و اخطار به زنان و مردان بدپوشش و متغیر میزان تحصیلات
- ۸۴ ..... بررسی رابطه نظر پاسخگویان درباره لزوم حضور سازمان‌های مسئول در خیابان‌های شهر، برای تذکر و اخطار به زنان و مردان بدپوشش و متغیر میزان درآمد
- ۸۵ ..... بررسی رابطه نظر پاسخگویان درباره لزوم حضور سازمان‌های مسئول در خیابان‌های شهر، برای تذکر و اخطار به زنان و مردان بدپوشش و متغیر اصالت خانوادگی
- ۸۶ ..... بررسی رابطه نظر پاسخگویان درباره جدا بودن موضوع حجاب و عفاف و متغیر برای تذکر و اخطار به زنان و مردان بدپوشش و متغیر منطقه شهرداری
- ۸۷ ..... بررسی رابطه نظر پاسخگویان درباره جدا بودن موضوع حجاب و عفاف و متغیر جنس
- ۸۸ ..... بررسی رابطه نظر پاسخگویان درباره جدا بودن موضوع حجاب و عفاف و متغیر سن
- ۹۱ ..... بررسی رابطه نظر پاسخگویان درباره جدا بودن موضوع حجاب و عفاف و متغیر میزان تحصیلات
- فصل سوم: سیمای پاسخگویان**
- ۹۵ ..... جنس
- ۹۶ ..... سن

۹۷	وضعیت تأهل
۹۸	میزان تحصیلات
۹۹	وضعیت فعالیت
۱۰۰	اصالت خانوادگی پاسخگویان
۱۰۳	استان محل تولد پاسخگویان
۱۰۶	مدت سکونت در تهران
۱۰۶	منطقه شهرداری
۱۰۸	درآمد

## سخن ناشر

«مرکز افکارسنجی و رصد فرهنگی» با هدف پاسخ‌گویی به نیازی مبرم و پاسخ‌نگفته در «پژوهشگاه فرهنگ، هنر و ارتباطات»، وزارت فرهنگ و ارشاد اسلامی و از منظری بالاتر کلیت بدنه دولت، به مثابه حلقه تکمیلی فعالیت‌های پژوهشگرانه‌های پژوهشگاه، طراحی شده و شروع به فعالیت کرده است. این مرکز با اتکا به روش‌ها و مطالعات پیمایشی و در مرتبه بعد شیوه‌های تحلیل محتوای کیفی یا کمی، رویکرد مسأله محور پژوهشگاه را در مسأله / سوژه‌یابی تحقق می‌بخشد. همچنین مسائل و موضوع‌های اولویت‌دار، تنگناها و مشکلات حوزه وظایف و تکالیف وزارت فرهنگ و ارشاد اسلامی را شناسایی می‌کند و در اختیار پژوهشگرانه و وزارت متبوع برای بررسی بیشتر، برنامه‌ریزی و ارائه راهبردها و راهکارهای لازم و بایسته قرار می‌دهد. افزون بر این با عنایت به توانایی‌ها و ظرفیت‌هایی که به تدریج در مرکز فراهم آمده، اجرای پیمایش‌هایی با هدف تعیین و تبیین افکار عمومی و رویکرد آن در حوزه‌های مختلف، در دستور کار قرار گرفته است.

۱۲ گزارش نظرسنجی تلفنی از مردم تهران ....

بدین ترتیب «مرکز افکارسنجی و رصد فرهنگی»، به مثابه یکی از زیرمجموعه‌های پژوهشگاه فرهنگ، هنر و ارتباطات، با هدف سوژه‌یابی و ارائه تصویر قابل اتکا و اعتماد از حوزه‌های هنری، فرهنگی و در مرتبه بعد اجتماعی و سیاسی، می‌تواند زمینه‌ساز بخشی از مطالعات سایر پژوهشکده‌ها و معاونت‌های مختلف وزارتخانه باشد.

مجموعه حاضر گزارش نظرسنجی تلفنی از مردم تهران درباره «نوع نگرش آنان به وضعیت حجاب در جامعه» است که در تیرماه سال ۱۳۸۹ توسط مرکز افکارسنجی و رصد فرهنگی پژوهشگاه انجام شده است.

## چکیده

با توجه به اهمیت شناخت دیدگاه‌های شهروندان درباره فرهنگ حجاب و عفاف در برنامه‌ریزی برای گسترش این فرهنگ، پژوهش پیمایشی حاضر به انجام رسید. جامعه آماری شامل شهروندان بالای ۱۵ سال شهر تهران است که با استفاده از فرمول کوکران، ۱۰۶۸ نفر به عنوان نمونه آماری در مورخ ۸۹/۴/۱۲، ۸۹/۴/۱۳ و ۸۹/۴/۱۴ تعیین شد که با نمونه‌گیری تصادفی انتخاب شده و مصاحبه تلفنی با آنان به عمل آمد. برای تجزیه و تحلیل اطلاعات در بخش یافته‌های توصیفی از فراوانی، درصد، درصد تجمعی، میانگین و در بخش یافته‌های تحلیلی نیز از آزمون خی دو، وی کرامر و تاوی - سی‌کندال استفاده شد.

مهم‌ترین نتایج حاصل از این نظرسنجی به این شرح است:

- ۵۸/۱ درصد پاسخگویان ضرورت بسیاری برای برجسته‌سازی موضوع عفاف و حجاب به عنوان یک معضل اجتماعی قائل بودند.

- ۶۸/۷ درصد پاسخگویان موافقت بسیاری با تأثیر رعایت حجاب و عفاف بر بالا رفتن امنیت افراد و امنیت اخلاقی جامعه داشتند.
- از نظر پاسخگویان دیدن فیلم‌های مبتذل (با میانگین محاسبه شده ۲/۶۹ از ۳) و شبکه‌های ماهواره‌ای (با میانگین محاسبه شده ۲/۶۸ از ۳) تأثیر بیشتری بر پوشش نامناسب زنان و مردان در جامعه دارد و کمترین تأثیر در بین عوامل بررسی شده، برای انتقادهای سیاسی (با میانگین محاسبه شده ۱/۹۶ از ۳) است.
- ۸۱/۹ درصد پاسخگویان با این امر که مسأله حجاب و عفاف دستور دین و امر خداوند است و رعایت آن بر همه انسان‌ها لازم است، کاملاً موافق هستند.
- ۵۵/۸ درصد پاسخگویان کاملاً موافقت می‌کنند که جامعه ما به دلیل بدحجابی دارای آسیب‌های اجتماعی و سیاسی است.
- ۳۴/۳ درصد پاسخگویان اصلاً موافق نیستند که وضعیت حجاب اکثریت جامعه مناسب و مطلوب است و ۳۴/۸ درصد آنان موافقت کمی با این امر دارند.
- ۷۸/۵ درصد پاسخگویان وضعیت حجاب و پوشش برخی شهروندان را بسیار آزاردهنده می‌دانند.
- ۴۸/۶ درصد پاسخگویان بدحجابی را باعث کاهش میزان علاقه جوانان به ازدواج می‌دانند و در مقابل ۳۲/۲ درصد پاسخگویان با این نظر مخالفند.
- ۶۱/۸ درصد پاسخگویان کاملاً موافقت می‌کنند که جامعه باید با بدحجابی‌های سازمان‌یافته برخورد کند.
- ۵۱/۱ درصد پاسخگویان کاملاً معتقدند که اگر امروز پوشش در جامعه با مشکل مواجه است، به دلیل عدم فعالیت فرهنگی دولت در سال‌های اخیر است.
- ۳۹/۱ درصد پاسخگویان کاملاً موافقت می‌کنند که مشکل پوشش جامعه امروز به دلیل نداشتن قانون و برخورد مناسب در این زمینه است و در مقابل ۳۵ درصد آنان اصلاً با این امر موافق نیستند.
- ۵۸/۶ درصد پاسخگویان فضای عمومی کشور را برای حضور دختران محجبه کاملاً مناسب می‌دانند.

- ۴۵/۱ درصد پاسخگویان کاملاً معتقدند که در محیط‌های کاری و دانشگاهی درباره حجاب و حفظ حریم روابط زن و مرد باید بیش از جامعه سخت‌گیری شود و در مقابل ۳۶/۱ درصد پاسخگویان با این امر مخالفند.
- ۶۶/۷ درصد پاسخگویان به اینکه رعایت حجاب و عفاف در جامعه موجب کاهش طلاق و استحکام بنیان خانواده‌ها می‌گردد، اعتقاد زیادی دارند.
- ۳۸/۸ درصد پاسخگویان با لزوم حضور سازمان‌های مسئول در خیابان‌های شهر، برای تذکر و اخطار به زنان و مردان بدپوشش، کاملاً موافقت و در مقابل ۳۶ درصد پاسخگویان اصلاً موافق این کار نیستند.
- ۷۰/۸ درصد پاسخگویان کاملاً معتقدند که جامعه با مسائل مهم‌تر از حجاب و عفاف مواجه است که ابتدا باید به آن پرداخت.
- ۴۵/۴ درصد پاسخگویان حجاب و عفاف را دو موضوع کاملاً جداگانه می‌دانند که نباید آن را به هم مربوط دانست، اما ۳۷/۹ درصد مخالف این نظرند.
- افراد مسن‌تر، دارای تحصیلات و درآمد کمتر اعتقاد بیشتری به برجسته‌سازی موضوع حجاب و عفاف به عنوان معضل اجتماعی دارند.
- زنان بیش از مردان معتقد به تأثیر رعایت حجاب و عفاف بر امنیت اخلاقی جامعه هستند.
- زنان، افراد مسن‌تر و افرادی که تحصیلات و درآمد پایین‌تری داشتند، اعتقاد بیشتری دارند که حجاب دستور دین و امر خداوند بوده و رعایت آن برای همه انسان‌ها لازم است.
- زنان و افراد مسن‌تر بیشتر معتقدند که جامعه ما به دلیل بدحجابی، دارای آسیب‌های اجتماعی و سیاسی است.
- مردان در مقایسه با زنان و افراد با تحصیلات پایین‌تر، در مقایسه با تحصیل کرده‌ها وضعیت حجاب اکثریت جامعه را مناسب‌تر می‌دانند.
- زنان و افراد در سنین بالاتر، وضعیت حجاب و پوشش برخی شهروندان را آزاردهنده‌تر از مردان و افراد جوان‌تر می‌دانند.

- زنان و افراد دارای تحصیلات پایین‌تر بیش از مردان و تحصیل‌کرده‌ها معتقد به تأثیر بدحجابی بر کاهش میزان علاقه جوانان به ازدواج هستند.
- زنان بیش از مردان معتقد به ضرورت برخورد جامعه با بدحجابی‌های سازمان‌یافته هستند.
- زنان، افراد مسن‌تر و افرادی که تحصیلات پایین‌تری داشتند، موافقت بیشتری دارند که باید سخت‌گیری درباره حجاب و روابط زن و مرد در محیط کار و دانشگاه بیش از جامعه باشد.
- افراد با تحصیلات پایین‌تر کمی بیش از تحصیل‌کرده‌ها معتقد به مطلوبیت اخلاقی فضای جامعه برای حضور زنان محجبه در عرصه‌های اجتماعی هستند.
- افراد جوان‌تر کمی بیش از مسن‌ترها معتقدند که رعایت حجاب و عفاف موجب کاهش طلاق می‌شود.
- زنان در مقایسه با مردان، افراد با تحصیلات و درآمد پایین‌تر در مقایسه با تحصیل‌کرده‌ها و اقشار مرفه و ساکنان مناطق ۱۸، ۱۹ و ۱۶ در مقایسه با ساکنان مناطق ۱۷، ۳ و ۶ موافقت بیشتری با لزوم حضور سازمان‌های مسئول در خیابان‌های شهر برای تذکر و احطار به زنان و مردان بدپوشش داشتند.
- افراد جوان‌تر در مقایسه با مسن‌ترها، بیشتر با جدا بودن و غیرمرتبط بودن موضوع حجاب و عفاف موافقت می‌کنند.



## مقدمه

از بدو تاریخ، بحث پوشش برای انسان‌های اولیه مطرح بوده است و با توجه به مستندات تاریخی، بیشتر اعضای قبایل بدوی نیز دارای پوشش بودند و در مقابل دیگران برهنه ظاهر نمی‌شدند و تنها اندکی از قبایل، بدون پوشش و برهنه، زندگی می‌کردند. گرایش به پوشش و عفاف یک گرایش فطری در میان زنان و مردان است. اما میزان و شکل آن رابطه مستقیمی با اخلاق و فرهنگ جوامع داشته و دارد. در سرزمین‌های مختلف، انسان‌هایی که به ارزش‌های اخلاقی اعتقاد بیشتری داشته‌اند، از پوشش کامل‌تر و متین‌تری استفاده کرده‌اند و هر قدر سطح ارزش‌های اخلاقی در آن جوامع پایین آمده، پوشش مردان و زنان نیز در سطح پایین‌تری قرار گرفته و شکل نامناسبی یافته است. ادیان الهی، همواره بر پوشش تأکید کرده و آن را لازمه دینداری شمرده‌اند. بر اساس آیین یهود، زنان هنگام حضور در اجتماع، موی سر خود را می‌پوشانند و به حجاب پایبندند. در مسیحیت نیز پوشش اهمیت زیادی داشته و زنان معتقد به حضرت مسیح(ع) می‌کوشیدند مانند حضرت مریم(س) موی خود را بپوشانند و با حجاب وارد جامعه شوند.

زنان ایرانی قبل از اسلام، بیشتر پیرو آیین زرتشت بودند و با پوشش کامل در محل‌های عمومی رفت و آمد می‌کردند. تقریباً در بیشتر فرهنگ‌های سنتی، همیشه پوشش زنان به صورت یک اصل پسندیده مطرح بوده و کمتر قوم و ملتی بوده است که زنان آنان پوشش مناسبی نداشته باشند. البته چگونگی و حدود آن متفاوت بوده است.

اسلام نیز بر اهمیت حجاب تأکید دارد و آن را به زنان و مردان توصیه می‌کند. در قرآن مجید بیش از ۱۰ آیه در مورد حجاب و حرمت نگاه به نامحرم وجود دارد. یکی از این آیات، آیه ۵۹ سوره احزاب است که می‌فرماید: «يَا أَيُّهَا النَّبِيُّ قُلْ لَلرَّوَادِعِ وَ بَنَاتِكَ وَ نِسَاءِ الْمُؤْمِنِينَ يُدْنِينَ عَلَيْهِنَّ مِنْ جَلَابِيبِهِنَّ ذَلِكَ أَدْنَى أَنْ يُعْرَفْنَ فَلَا يُؤْذَيْنَ وَ كَانَ اللَّهُ غَفُوراً رَحِيماً» (ای پیامبر، به زنان و دخترانت و نیز به زنان مؤمنان بگو خود را بیوشانند تا شناخته شوند و مورد اذیت قرار نگیرند و خداوند آمرزنده مهربان است).

توصیه ادیان الهی درباره رعایت پوشش و حرمت نگاه به نامحرم، نشان از اهمیت بالای آن در بین ادیان و ناظر به رواج اخلاق و امنیت اجتماعی است. در واقع جامعه‌ای که مردمان آن چه زن و چه مرد به رعایت حجاب (پوشش، چشم، رفتار و گفتار) و عفاف بپردازند و حریم‌ها را نگه دارند، آن جامعه امنیت اخلاقی بالاتری خواهد داشت و اعضای آن جامعه به سمت سعادت حرکت خواهند کرد.

با توجه به اهمیت فرهنگ حجاب و عفاف و نقش آن در رشد اخلاقی جامعه و همچنین بحث‌های مطرح شده درباره لزوم برخورد انتظامی و یا برخورد فرهنگی با مقوله بدپوششی در جامعه و نیز اهمیت شناخت دیدگاه‌های شهروندان در این باره، برای برنامه‌ریزی و گسترش این فرهنگ، پژوهشی پیمایشی در بین ۱۰۶۸ نفر از شهروندان بالای ۱۵ سال شهر تهران به روش نظرسنجی تلفنی در مورخ ۸۹/۴/۱۲، ۸۹/۴/۱۳، و ۸۹/۴/۱۴ به انجام رسید.

## **فصل اول**

### **یافته‌های توصیفی**

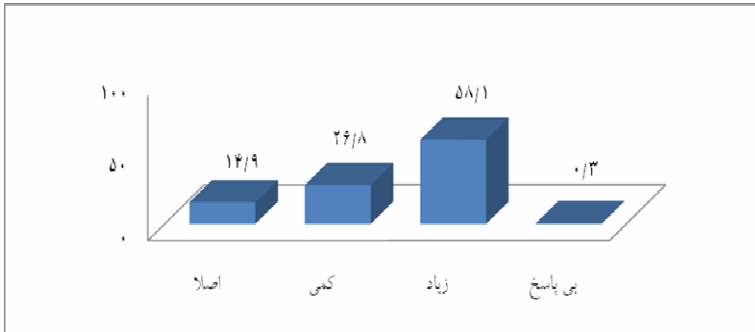


## ۱. ضرورت طرح موضوع حجاب و عفاف به عنوان معضل اجتماعی، از نظر پاسخگویان

در پاسخ به این پرسش که «به نظر شما طرح (برجسته‌سازی) موضوع عفاف و حجاب، به عنوان یک معضل یا مشکل اجتماعی چقدر ضرورت دارد؟» ۱۴/۹ درصد پاسخگویان آن را اصلاً ضروری ندانستند، ۲۶/۸ درصد ضرورت آن را در حد کم می‌دانستند و ۵۸/۱ درصد پاسخگویان نیز اهمیت زیادی برای طرح این مسأله قائل بودند.

جدول ۱. ضرورت طرح موضوع حجاب و عفاف به عنوان معضل اجتماعی، از نظر پاسخگویان (درصد)

پاسخ	فراوانی	درصد
اصلاً	۱۵۹	۱۴/۹
کم	۲۸۶	۲۶/۸
زیاد	۶۲۰	۵۸/۱
بی‌پاسخ	۳	۰/۳
جمع	۱۰۶۸	۱۰۰



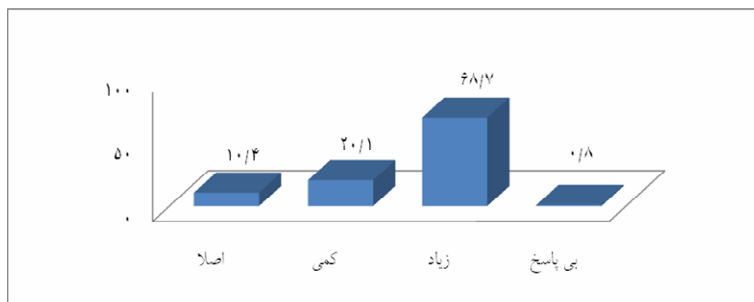
نمودار ۱. ضرورت طرح موضوع حجاب و عفاف به عنوان معضل اجتماعی، از نظر پاسخگویان

## ۲. نظر پاسخگویان درباره تأثیر رعایت حجاب و عفاف بر امنیت اخلاقی جامعه

۱۰/۴ درصد پاسخگویان در پاسخ به پرسش: «شما تا چه حد موافقید که رعایت حجاب و عفاف در جامعه موجب بالا رفتن امنیت افراد و امنیت اخلاقی جامعه می‌شود؟» مخالف چنین نظری بودند، ۲۰/۱ درصد به میزان کمی با این مسأله موافق بودند و ۶۸/۷ درصد آنان کاملاً با آن موافق بودند.

### جدول ۲. نظر پاسخگویان درباره تأثیر رعایت حجاب و عفاف بر امنیت اخلاقی جامعه (درصد)

پاسخ	فراوانی	درصد
اصلاً	۱۱۱	۱۰/۴
کم	۲۱۵	۲۰/۱
زیاد	۷۳۴	۶۸/۷
بی پاسخ	۸	۰/۸
جمع	۱۰۶۸	۱۰۰



نمودار ۲. نظر پاسخگویان درباره تأثیر رعایت حجاب و عفاف بر امنیت اخلاقی جامعه

### ۳. نظر پاسخگویان درباره عوامل مؤثر بر پوشش نامناسب زنان و مردان

نظر پاسخگویان درباره اینکه «به نظر شما هر کدام از موارد زیر تا چه حد بر امر پوشش نامناسب زنان و مردان در جامعه مؤثر است؟» نشان داد دیدن فیلم‌های مبتدل (با میانگین محاسبه شده ۲/۶۹ از ۳) و تأثیر شبکه‌های ماهواره‌ای (با میانگین محاسبه شده ۲/۶۸ از ۳) بیشترین تأثیر را بر پوشش نامناسب زنان و مردان جامعه دارد و انتقادهای سیاسی در بین هفت عامل بررسی شده، کمترین میانگین و تأثیر (۱/۹۶ از ۳) را دارا بوده است. میانگین به دست آمده با نمره‌گذاری اصلاً=۱، کم=۲ و زیاد=۳ محاسبه شد.

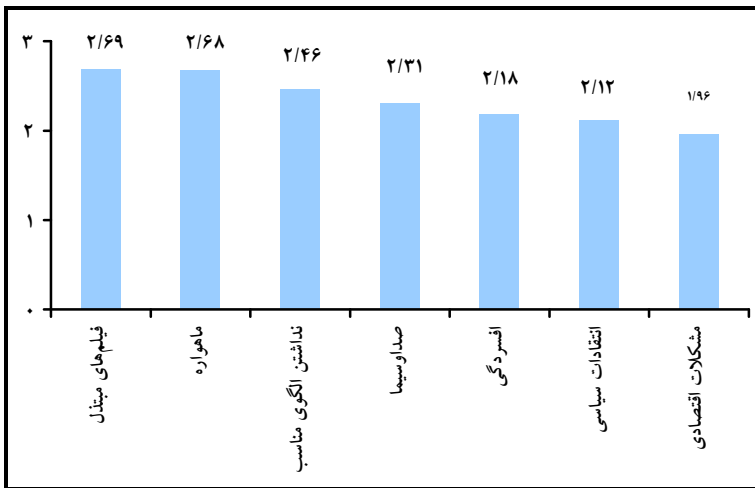
جدول ۳. نظر پاسخگویان درباره عوامل مؤثر بر پوشش نامناسب زنان و مردان در جامعه (درصد)

میانگین	بی پاسخ	زیاد	کم	اصلاً	پاسخ‌ها
۲/۶۹	۱/۶	۷۹/۷	۱۱	۷/۷	دیدن فیلم‌های مبتدل (ناآشنا با فرهنگ بومی)
۲/۶۸	۱/۱	۷۵/۶	۱۵/۶	۷/۷	تأثیر شبکه‌های ماهواره‌ای
۲/۴۶	۱/۱	۶۲/۲	۲۲/۸	۱۳/۹	نداشتن الگوی مناسب برای لباس و پوشش
۲/۳۱	۰/۸	۵۰/۹	۳۰/۱	۱۸/۲	برنامه‌های صدا و سیما

۲۴ گزارش نظرسنجی تلفنی از مردم تهران ....

ادامه جدول ۳. نظر پاسخگویان درباره عوامل مؤثر بر پوشش نامناسب زنان و مردان در جامعه (درصد)

میانگین	بی پاسخ	زیاد	کم	اصلاً	پاسخها
۲/۱۸	۱/۵	۴۶/۱	۲۷/۸	۲۴/۶	افسردگی و مشکلات روحی فرد
۲/۱۲	۱/۱	۴۰/۹	۳۰	۲۸	مشکلات اقتصادی
۱/۹۶	۵/۸	۳۱/۶	۳۵/۷	۲۷	انتقادهای سیاسی



نمودار ۳. نظر پاسخگویان درباره عوامل مؤثر بر پوشش نامناسب زنان و مردان در جامعه

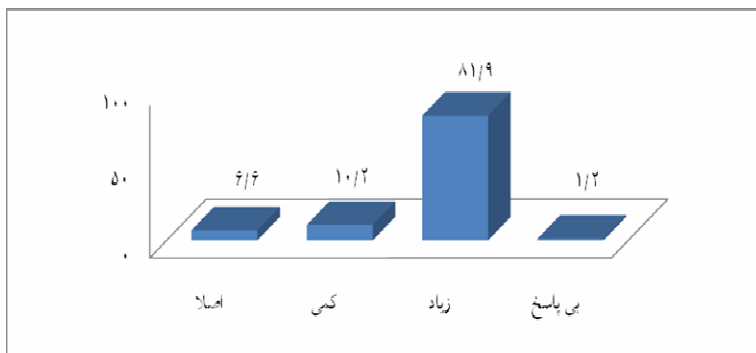
۱.۴. نظر پاسخگویان در این باره که حجاب و عفاف دستور دین و امر خداوند است

در این باره که «مسأله حجاب و عفاف دستور دین و امر خداوند است و رعایت آن بر همه انسان‌ها لازم است.» ۸۱/۹ درصد پاسخگویان کاملاً موافقت، ۱۰/۲ درصد کمی با این مسأله موافقت و ۶/۶ درصد پاسخگویان مخالف این نظرند.



**جدول ۱.۴. نظر پاسخگویان در این باره که حجاب و عفاف دستور دین و امر خداوند است.**

پاسخ	فراوانی	درصد
اصلاً	۷۱	۶/۶
کم	۱۰۹	۱۰/۲
زیاد	۸۷۵	۸۱/۹
بی پاسخ	۱۳	۱/۲
جمع	۱۰۶۸	۱۰۰



نمودار ۱.۴. نظر پاسخگویان در این باره که حجاب و عفاف دستور دین و امر خداوند است

**۲.۴. نظر پاسخگویان درباره آسیب اجتماعی در جامعه به دلیل بدحجابی**

۵۵/۸ درصد پاسخگویان با این امر که «جامعه ما به دلیل بدحجابی دارای آسیب‌های اجتماعی و سیاسی است» کاملاً موافقت، ۲۱/۳ درصد تا حد کمی این مسأله را قبول دارند و ۲۱ درصد پاسخگویان مخالف چنین نظری هستند.

**جدول ۲.۴. نظر پاسخگویان درباره آسیب اجتماعی در جامعه به دلیل بدحجابی**

پاسخ	فراوانی	درصد
اصلاً	۲۲۷	۲۱/۳
کم	۲۲۴	۲۱
زیاد	۵۹۶	۵۵/۸
نظری ندارم	۹	۰/۸
بی پاسخ	۱۲	۱/۱
جمع	۱۰۶۸	۱۰۰



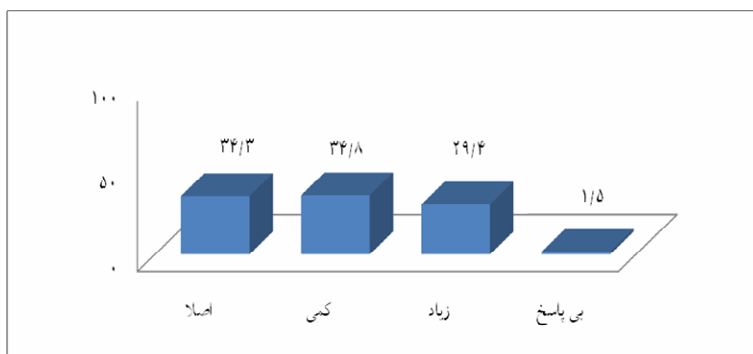
نمودار ۲.۴. نظر پاسخگویان درباره آسیب اجتماعی در جامعه به دلیل بدحجابی

**۳.۴. نظر پاسخگویان درباره مناسب بودن وضعیت حجاب اکثریت جامعه**

۳۴/۳ درصد پاسخگویان اصلاً موافقتی با این جمله ندارند که «وضعیت حجاب اکثریت جامعه مناسب و مطلوب است» ۳۴/۸ درصد افراد موافقت کمی دارند و ۲۹/۴ درصد آنان وضعیت حجاب اکثریت جامعه را مناسب می‌دانند.

جدول ۳.۴. نظر پاسخگویان درباره مناسب بودن وضعیت حجاب اکثریت جامعه

پاسخ	فراوانی	درصد
اصلاً	۳۶۶	۳۴/۳
کم	۳۷۲	۳۴/۸
زیاد	۳۱۴	۲۹/۴
بی پاسخ	۱۶	۱/۵
جمع	۱۰۶۸	۱۰۰



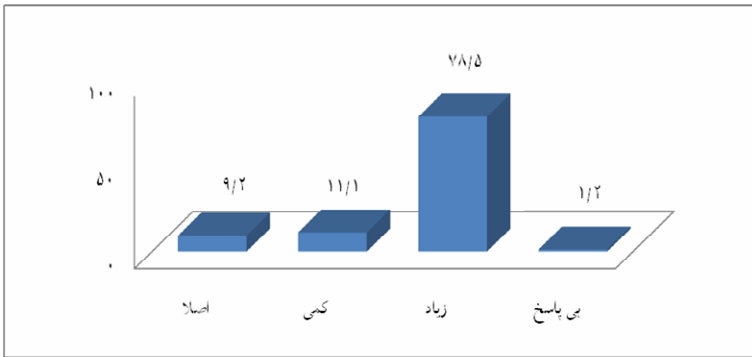
نمودار ۳.۴. نظر پاسخگویان درباره مناسب بودن وضعیت حجاب اکثریت جامعه

#### ۴.۴. نظر پاسخگویان درباره آزاردهنده بودن پوشش برخی شهروندان

۷۸/۵ درصد پاسخگویان موافقت زیادی دارند که «وضعیت حجاب و پوشش بعضی از شهروندان واقعاً آزاردهنده شده است» ۱۱/۱ درصد آنان وضعیت حجاب را تا اندازه‌ای موجب آزار می‌دانند و ۹/۲ درصد پاسخگویان نیز پوشش شهروندان را به هیچ وجه آزاردهنده نمی‌دانند.

جدول ۴.۴. نظر پاسخگویان درباره آزاردهنده بودن پوشش برخی شهروندان

پاسخ	فراوانی	درصد
اصلاً	۹۸	۹/۲
کم	۱۱۹	۱۱/۱
زیاد	۸۳۸	۷۸/۵
بی پاسخ	۱۳	۱/۲
جمع	۱۰۶۸	۱۰۰



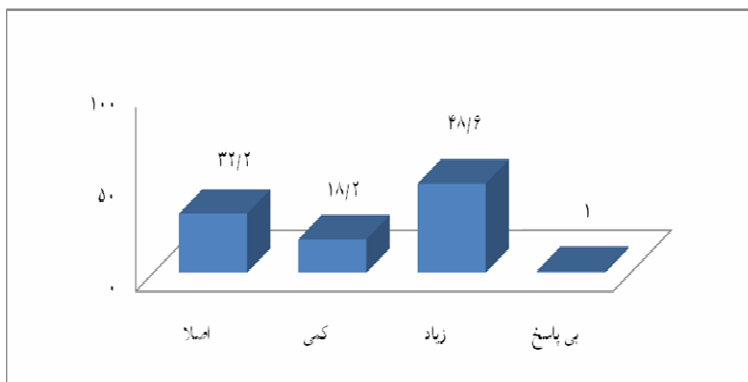
نمودار ۴.۴. نظر پاسخگویان درباره آزاردهنده بودن پوشش برخی شهروندان

#### ۵.۴. نظر پاسخگویان درباره تأثیر بدحجابی بر کاهش علاقه جوانان به ازدواج

در پاسخ به این جمله که: «یکی از دلایل کاهش میزان علاقه جوانان به ازدواج (در مقایسه با ۲۵ سال گذشته نسل قبل) بدحجابی‌های سطح جامعه است» ۴۸/۶ درصد پاسخگویان بدحجابی را تا اندازه زیادی باعث کاهش میزان علاقه به ازدواج می‌دانند، در مقابل ۳۲/۲ درصد آنان بدحجابی را اصلاً عامل کاهش میزان ازدواج نمی‌دانند و ۱۸/۲ درصد پاسخگویان نیز به تأثیر کم بدحجابی بر کاهش علاقه جوانان به ازدواج معتقدند.

جدول ۴.۵. نظر پاسخگویان درباره تأثیر بدحجابی بر کاهش  
علاقه جوانان به ازدواج

پاسخ	فراوانی	درصد
اصلاً	۳۴۴	۳۲/۲
کم	۱۹۴	۱۸/۲
زیاد	۵۱۹	۴۸/۶
بی پاسخ	۱۱	۱
جمع	۱۰۶۸	۱۰۰



نمودار ۴.۵. نظر پاسخگویان درباره تأثیر بدحجابی بر کاهش  
علاقه جوانان به ازدواج

۴.۶. نظر پاسخگویان درباره برخورد جامعه با بدحجابی‌های سازمان یافته

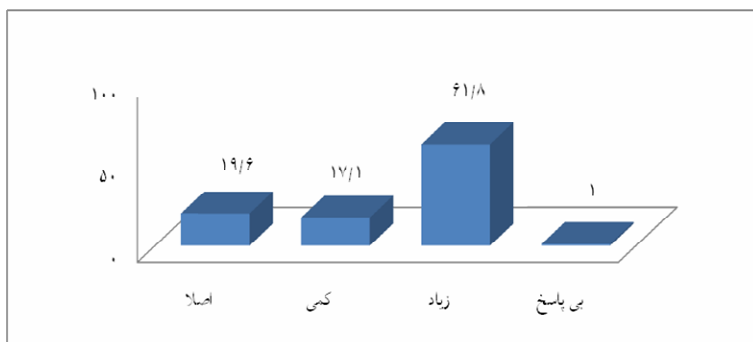
۶۱/۸ درصد پاسخگویان کاملاً با این امر موافقت می‌کنند که «جامعه باید با بدحجابی‌های

سازمان یافته برخورد کند» در مقابل ۱۹/۶ درصد آنان اصلاً موافق برخورد با آن نیستند

و ۱۷/۱ درصد پاسخگویان تا اندازه‌ای با این برخورد موافقت می‌کنند.

جدول ۴.۶. نظر پاسخگویان درباره برخورد جامعه با بدحجابی‌های سازمان یافته

پاسخ	فراوانی	درصد
اصلاً	۲۰۹	۱۹/۶
کم	۱۸۳	۱۷/۱
زیاد	۶۶۰	۶۱/۸
بی‌پاسخ	۱۶	۱
جمع	۱۰۶۸	۱۰۰



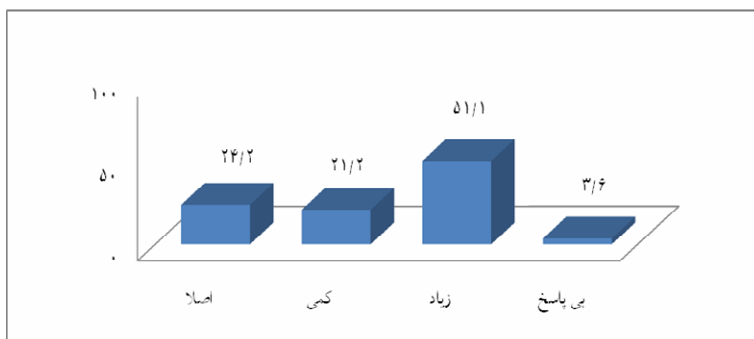
نمودار ۴.۶. نظر پاسخگویان درباره برخورد جامعه با بدحجابی‌های سازمان یافته

۷.۴. نظر پاسخگویان درباره تأثیر عدم فعالیت فرهنگی دولت بر مشکل پوشش

۵۱/۱ درصد پاسخگویان کاملاً با این نظر موافقت می‌کنند که «اگر امروز پوشش در جامعه با مشکل مواجه است به دلیل عدم فعالیت فرهنگی دولت در سال‌های اخیر است» در مقابل ۲۴/۲ درصد آنان اصلاً با این امر موافق نیستند و ۲۱/۲ درصد پاسخگویان تا اندازه‌ای عدم فعالیت فرهنگی دولت را عاملی بر مشکل پوشش می‌دانند.

جدول ۷.۴. نظر پاسخگویان درباره تأثیر عدم فعالیت فرهنگی دولت روی مشکل پوشش

پاسخ	فراوانی	درصد
اصلاً	۲۵۸	۲۴/۲
کم	۲۲۶	۲۱/۲
زیاد	۵۴۶	۵۱/۱
بی پاسخ	۳۷	۳/۶
جمع	۱۰۶۸	۱۰۰



نمودار ۷.۴. نظر پاسخگویان درباره تأثیر عدم فعالیت فرهنگی دولت بر مشکل پوشش

#### ۸.۴. نظر پاسخگویان درباره تأثیر نبود قانون و برخورد مناسب بر مشکل پوشش

۳۹/۱ پاسخگویان با این امر کاملاً موافق بودند که «اگر امروزه پوشش در جامعه با مشکل مواجه است به دلیل نداشتن قانون و برخورد مناسب در این زمینه است» در مقابل ۳۵ درصد آنان اصلاً با این امر موافق نبودند و ۲۳/۶ درصد پاسخگویان تا اندازه‌ای مشکل پوشش جامعه را در نداشتن قانون و برخورد مناسب می‌دانستند.

۳۲ گزارش نظرسنجی تلفنی از مردم تهران ....

**جدول ۸.۴. نظر پاسخگویان درباره تأثیر نبود قانون و برخورد مناسب بر مشکل پوشش**

پاسخ	فراوانی	درصد
اصلاً	۳۷۴	۳۵
کم	۲۵۲	۲۳/۶
زیاد	۴۱۸	۳۹/۱
بی پاسخ	۲۴	۲/۲
جمع	۱۰۶۸	۱۰۰



نمودار ۸.۴. نظر پاسخگویان درباره تأثیر نبود قانون و برخورد مناسب بر مشکل پوشش

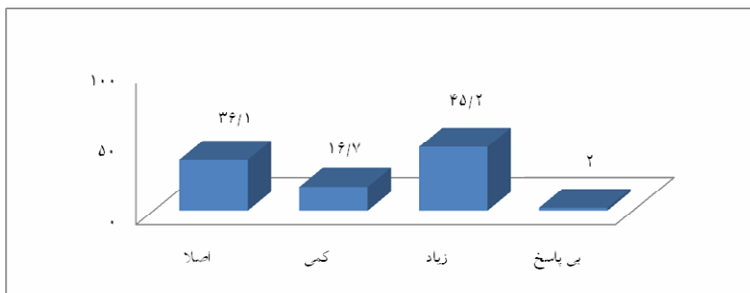
**۹.۴. نظر پاسخگویان درباره لزوم سخت‌گیری بیشتر در محیط‌های کاری و دانشگاهی درباره حجاب و حفظ حریم روابط زن و مرد**

۴۵/۱ درصد پاسخگویان با این امر کاملاً موافق بودند که «در محیط‌های کاری و دانشگاهی درباره حجاب و حفظ حریم روابط زن و مرد باید بیش از جامعه سخت‌گیری شود» در مقابل ۳۶/۱ درصد با آن مخالفت کردند و ۱۶/۷ درصد از پاسخگویان نیز موافقت کمی با این موضوع داشتند.



جدول ۹.۴. نظر پاسخگویان درباره لزوم سخت‌گیری بیشتر در محیط‌های کاری و دانشگاهی درباره حجاب و حفظ حریم روابط زن و مرد

پاسخ	فراوانی	درصد
اصلاً	۳۸۶	۳۶/۱
کم	۱۷۸	۱۶/۷
زیاد	۴۸۳	۴۵/۲
بی‌پاسخ	۲۱	۲
جمع	۱۰۶۸	۱۰۰



نمودار ۹.۴. نظر پاسخگویان درباره لزوم سخت‌گیری بیشتر در محیط‌های کاری و دانشگاهی درباره حجاب و حفظ حریم روابط زن و مرد

#### ۱۰.۴. نظر پاسخگویان درباره مطلوب بودن فضای جامعه برای حضور زنان محجبه

۵۸/۶ درصد از پاسخگویان در پاسخ به این امر که «فضای عمومی و کاری جامعه ما دارای، شرایط مطلوب اخلاقی برای حضور دختران و زنان محجبه در عرصه‌های اجتماعی است» ابراز کردند که فضای عمومی کشور برای حضور دختران محجبه کاملاً مناسب است. ۱۵ درصد چنین اعتقادی نداشتند و در مقابل ۲۳/۸ درصد نیز تا اندازه‌ای فضای را مطلوب می‌دانند.

جدول ۱۰.۴. نظر پاسخگویان درباره مطلوب بودن فضای  
جامعه برای حضور زنان محجبه

پاسخ	فراوانی	درصد
اصلاً	۱۶۰	۱۵
کم	۲۵۴	۲۳/۸
زیاد	۶۲۶	۵۸/۶
بی پاسخ	۲۸	۲/۵
جمع	۱۰۶۸	۱۰۰



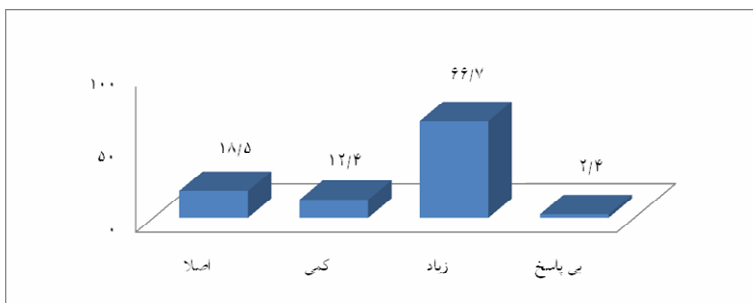
نمودار ۱۰.۴. نظر پاسخگویان درباره مطلوب بودن فضای  
جامعه برای حضور زنان محجبه

۱۱.۴. نظر پاسخگویان درباره تأثیر رعایت حجاب و عفاف بر کاهش  
میزان طلاق

۶۶/۷ درصد پاسخگویان در پاسخ به این نظر که «رعایت حجاب و عفاف در جامعه موجب کاهش طلاق و استحکام بنیان خانواده‌ها می‌گردد» تأثیر رعایت حجاب را بر کاهش طلاق بسیار زیاد می‌دانند، ۱۸/۵ درصد اصلاً چنین اعتقادی نداشتند و ۱۲/۴ درصد نیز تا اندازه‌ای رعایت حجاب را موجب کاهش طلاق می‌دانند.

جدول ۴. ۱۱. نظر پاسخگویان درباره تأثیر رعایت حجاب و عفاف بر کاهش میزان طلاق

پاسخ	فراوانی	درصد
اصلاً	۱۹۸	۱۸/۵
کم	۱۳۲	۱۲/۴
زیاد	۷۱۲	۶۶/۷
بی پاسخ	۲۶	۲/۵
جمع	۱۰۶۸	۱۰۰



نمودار ۴. ۱۱. نظر پاسخگویان درباره تأثیر رعایت حجاب و عفاف بر کاهش میزان طلاق

۴. ۱۲. نظر پاسخگویان درباره لزوم حضور سازمان‌های مسئول در خیابان‌های شهر، برای تذکر و اخطار به زنان و مردان بدپوشش

۳۸/۸ درصد پاسخگویان در پاسخ به این امر که «حضور سازمان‌های مسئول در خیابان‌های شهر، برای تذکر و اخطار به زنان و مردان بدپوشش لازم است» موافقت کردند. ۳۶ درصد پاسخگویان کاملاً مخالف این کار هستند و ۲۳/۶ درصد نیز تا حدودی با این طرح موافقتند.

۳۶ گزارش نظرسنجی تلفنی از مردم تهران ....

جدول ۴.۱۲. نظر پاسخگویان درباره لزوم حضور سازمان‌های مسئول در خیابان‌های شهر برای تذکر و اخطار به زنان و مردان بدپوشش

پاسخ	فراوانی	درصد
اصلاً	۳۸۵	۳۶
کم	۲۵۲	۲۳/۶
زیاد	۴۱۴	۳۸/۸
بی پاسخ	۱۷	۱/۶
جمع	۱۰۶۸	۱۰۰



نمودار ۴.۱۲. نظر پاسخگویان درباره لزوم حضور سازمان‌های مسئول در خیابان‌های شهر برای تذکر و اخطار به زنان و مردان بدپوشش

۴.۱۳. نظر پاسخگویان درباره مسائل مهم‌تر از حجاب برای پرداختن در جامعه

۷۰/۸ درصد از پاسخگویان درباره این مسأله که «جامعه با مسائل مهم‌تری از حجاب و عفاف مواجه است که ابتدا باید به آنها پرداخته شود.» کاملاً موافق بودند، ۱۲/۸ درصد مخالف این نظر هستند و ۱۴/۱ درصد نیز تا حدودی با این امر موافقتند.

جدول ۴.۱۳. نظر پاسخگویان درباره مسائل مهم‌تر از حجاب برای پرداختن در جامعه

پاسخ	فراوانی	درصد
اصلاً	۱۳۷	۱۲/۸
کم	۱۵۱	۱۴/۱
زیاد	۷۵۶	۷۰/۸
بی‌پاسخ	۲۴	۲/۲
جمع	۱۰۶۸	۱۰۰



نمودار ۴.۱۳. نظر پاسخگویان درباره مسائل مهم‌تر از حجاب برای پرداختن در جامعه

۴.۱۴. نظر پاسخگویان درباره جدا بودن موضوع حجاب و عفاف

۴۵/۴ درصد از پاسخگویان در مورد اینکه «حجاب و عفاف دو موضوع جداگانه است و نباید آنها را به هم مربوط دانست»، کاملاً موافق بودند، اما در مقابل ۳۷/۹ درصد مخالف این نظر هستند و ۱۳/۹ درصد جدا بودن دو موضوع را در حد کم قبول دارند.

جدول ۱۴.۴. نظر پاسخگویان درباره جدا بودن موضوع حجاب و عفاف

پاسخ	فراوانی	درصد
اصلاً	۴۰۵	۳۷/۹
کم	۱۴۸	۱۳/۹
زیاد	۴۸۵	۴۵/۴
بی پاسخ	۳۰	۲/۸
جمع	۱۰۶۸	۱۰۰



نمودار ۱۴.۴. نظر پاسخگویان درباره جدا بودن موضوع حجاب و عفاف

**فصل دوم**

**تحليل یافته‌ها**





## تحلیل یافته‌ها

### ۱. بررسی رابطه بین نظر پاسخگویان درباره میزان ضرورت طرح موضوع حجاب و عفاف به عنوان معضل اجتماعی و متغیر جنس

داده‌های جدول ۵ نشان می‌دهد که بین نظر زنان و مردان درباره لزوم برجسته‌سازی موضوع حجاب و عفاف، به عنوان معضل اجتماعی، تفاوت معناداری دیده نمی‌شود.

### جدول ۵. بررسی رابطه بین نظر پاسخگویان درباره میزان ضرورت طرح موضوع حجاب و عفاف به عنوان معضل اجتماعی و متغیر جنس (درصد)

جمع	میزان ضرورت برجسته‌سازی موضوع حجاب و عفاف				
	زیاد	کم	اصلاً		
۵۲۷ ۱۰۰	۵۵/۲	۲۷/۵	۱۷/۳	مرد	جنس
۵۳۶ ۱۰۰	۶۱	۲۶/۳	۱۲/۷	زن	
۱۰۶۳* ۱۰۰	۶۱۸ ۳۳/۴	۲۸۶ ۳۷/۶	۱۵۹ ۲۸/۹	جمع	

$$x^2 = 5/404$$

$$df = 2$$

$$sig = 0/067$$

\*. به دلیل برخی موارد بی‌پاسخ، تعداد کل این جدول کمتر از تعداد کل نمونه است.

۴۲ گزارش نظرسنجی تلفنی از مردم تهران ....

جدول ۵ بررسی رابطه بین نظر پاسخگویان درباره میزان ضرورت طرح موضوع حجاب و عفاف را به عنوان معضل اجتماعی و متغیر جنس، نشان می‌دهد. مقدار  $\chi^2(5/404)$  با توجه به سطح معناداری (۰/۰۶۷) رابطه معناداری بین دو متغیر وجود ندارد و تفاوت‌های مشاهده شده تصادفی بوده که قابل تعمیم به جامعه آماری نیست.

## ۲. بررسی رابطه بین نظر پاسخگویان درباره میزان ضرورت طرح موضوع حجاب و عفاف به عنوان معضل اجتماعی و متغیر سن

داده‌های جدول ۶ نشان می‌دهد افراد با سنین بالاتر، اعتقاد بیشتری به برجسته‌سازی موضوع حجاب و عفاف به عنوان معضل دارند و جوان‌ترها در مقایسه با افراد مسن‌تر، موافقت کمتری با آن دارند. به بیان دیگر، با افزایش سن میزان موافقت با لزوم طرح این مسأله افزایش می‌یابد.

### جدول ۶. بررسی رابطه بین نظر پاسخگویان درباره میزان ضرورت طرح موضوع حجاب و عفاف به عنوان معضل اجتماعی و متغیر سن

جمع	میزان ضرورت برجسته‌سازی موضوع حجاب و عفاف				
	زیاد	کم	اصلاً		
۲۱۲ ۱۰۰	۵۷/۵	۲۵/۵	۱۷	۱۵ - ۲۴ سال	گروه‌های سنی
۳۴۶ ۱۰۰	۵۲/۳	۳۱/۵	۱۶/۲	۲۵ - ۳۴ سال	
۲۳۹ ۱۰۰	۶۶/۹	۲۰/۹	۱۲/۱	۳۵ - ۴۴ سال	

ادامه جدول ۶. بررسی رابطه بین نظر پاسخگویان درباره میزان  
ضرورت طرح موضوع حجاب و عفاف به عنوان  
معضل اجتماعی و متغیر سن

جمع	میزان ضرورت برجسته‌سازی موضوع حجاب و عفاف			گروه‌های سنی
	زیاد	کم	اصلاً	
۱۵۴	۵۷/۱	۳۰/۵	۱۲/۳	۴۵ - ۵۴ سال
۱۰۰				
۱۰۶۲*	۶۱۸	۲۸۵	۱۵۹	جمع
۱۰۰	۵۸/۲	۲۶/۸	۱۵	

$$\chi^2 = 16/209 \quad df=8 \quad \text{kenal-tau-c} = 0/041 \quad sig = 0/039$$

جدول ۶ بررسی رابطه بین نظر پاسخگویان درباره میزان ضرورت طرح موضوع حجاب و عفاف را به عنوان معضل اجتماعی و متغیر سن، نشان می‌دهد. مقدار  $\chi^2 (16/209)$ ، مقدار تاویسی کندال (۰/۰۴۱) و سطح معناداری (۰/۰۳۹) رابطه معنادار بین دو متغیر را در سطح اطمینان ۹۵ درصد نشان می‌دهد.

### ۳. بررسی رابطه بین نظر پاسخگویان درباره میزان ضرورت طرح موضوع حجاب و عفاف به عنوان معضل اجتماعی و متغیر میزان تحصیلات

داده‌های جدول ۷ حاکی از آن است که افراد با تحصیلات پایین موافقت بیشتری با برجسته‌سازی موضوع حجاب و عفاف به عنوان معضل اجتماعی دارند و افراد با تحصیلات بالاتر موافقت کمتری با آن دارند. به بیان دیگر، با افزایش میزان تحصیلات، میزان موافقت با ضرورت طرح این مسأله کاهش می‌یابد.

\*. به دلیل برخی موارد بی‌پاسخ، تعداد کل این جدول کمتر از تعداد کل نمونه است.

جدول ۷. بررسی رابطه بین نظر پاسخگویان درباره میزان ضرورت طرح موضوع حجاب و عفاف به عنوان معضل اجتماعی و متغیر میزان تحصیلات

جمع	میزان ضرورت برجسته‌سازی موضوع حجاب و عفاف				
	زیاد	کم	اصلاً		
۲۳۰ ۱۰۰	۷۸/۳	۱۵/۷	۶/۱	زیر دیپلم	میزان تحصیلات
۳۹۰ ۱۰۰	۶۰/۸	۲۵/۶	۱۳/۶	دیپلم	
۱۰۶ ۱۰۰	۵۰/۹	۳۱/۱	۱۷/۹	کاردانی	
۲۵۷ ۱۰۰	۴۳/۶	۳۴/۲	۲۲/۲	کارشناسی	
۷۱ ۱۰۰	۳۸	۳۹/۴	۲۲/۵	کارشناسی ارشد و بالاتر	
۱۰۵۴* ۱۰۰	۶۱۰	۲۸۵	۱۵۹	جمع	
	۵۷/۹	۲۷	۱۵/۱		

$$x^2 = 77/475 \quad df=8 \quad \text{kenal-tau-c} = -0/227 \quad \text{sig} = 0/000$$

جدول ۷ بررسی رابطه بین نظر پاسخگویان درباره میزان ضرورت طرح موضوع حجاب و عفاف را به عنوان معضل اجتماعی و متغیر میزان تحصیلات، نشان می‌دهد. مقدار  $\chi^2$  (۷۷/۴۷۵) مقدار تاویسی‌کندال (-۰/۲۲۷) و سطح معناداری (۰/۰۰۰) رابطه معنادار بین دو متغیر را در سطح اطمینان ۹۹ درصد نشان می‌دهد.

\*. به دلیل برخی موارد بی‌پاسخ، تعداد کل این جدول کمتر از تعداد کل نمونه است.

#### ۴. بررسی رابطه بین نظر پاسخگویان درباره میزان ضرورت طرح موضوع حجاب و عفاف به عنوان معضل اجتماعی و متغیر میزان درآمد

داده‌های جدول ۸ نشان می‌دهد افراد با درآمد کمتر، بیش از افراد مرفه با برجسته‌سازی موضوع حجاب و عفاف به عنوان معضل اجتماعی موافقت می‌کنند. به بیان دیگر با افزایش میزان درآمد از میزان موافقت با لزوم طرح مسأله فوق کاسته می‌شود؛ در واقع میزان درآمد بر نگرش افراد در این خصوص تأثیر می‌گذارد.

#### جدول ۸. بررسی رابطه بین نظر پاسخگویان درباره میزان ضرورت طرح موضوع حجاب و عفاف به عنوان معضل اجتماعی و متغیر میزان درآمد

جمع	میزان ضرورت برجسته‌سازی موضوع حجاب و عفاف				
	زیاد	کم	اصلاً		
۲۲۲ ۱۰۰	۶۹/۴	۱۹/۴	۱۱/۳	کمتر از ۴۰۰ هزار	میزان درآمد
۲۹۳ ۱۰۰	۶۴/۵	۲۵/۳	۱۰/۲	۴۰۰ تا ۶۰۰ هزار	
۹۶ ۱۰۰	۵۷/۳	۳۴/۴	۸/۳	۶۰۱ تا ۷۵۰ هزار	
۱۸۶ ۱۰۰	۴۶/۲	۳۳/۳	۲۰/۴	۷۵۱ هزار تا ۱/۲ میلیون	
۷۰ ۱۰۰	۴۷/۱	۳۱/۴	۲۱/۴	بیش از ۱/۲ میلیون	
۸۶۷* ۱۰۰	۵۱۷ ۵۹/۶	۲۳۴ ۲۷	۱۱۶ ۱۳/۴	جمع	

$$\chi^2 = 35/572 \quad df=8 \quad \text{kenal-tau-c} = -0/152 \quad \text{sig} = 0/000$$

\*. به دلیل برخی موارد بی‌پاسخ تعداد کل این جدول کمتر از تعداد کل نمونه است.

جدول ۸ بررسی رابطه بین نظر پاسخگویان درباره میزان ضرورت طرح موضوع حجاب و عفاف را به عنوان معضل اجتماعی و متغیر میزان درآمد، نشان می‌دهد. مقدار  $\chi^2$  (۳۵/۵۷۲)، مقدار تاویسی کندال (۰/۱۵۲ -) و سطح معناداری (۰/۰۰۰) رابطه معنادار بین دو متغیر را در سطح اطمینان ۹۹ درصد نشان می‌دهد.

### ۵. بررسی رابطه بین نظر پاسخگویان درباره تأثیر رعایت حجاب و عفاف بر امنیت اخلاقی جامعه و متغیر جنس

داده‌های جدول ۹ نشان می‌دهد زنان بیش از مردان، رعایت حجاب و عفاف را در ایجاد امنیت اخلاقی جامعه مؤثر می‌دانند.

### جدول ۹. بررسی رابطه بین نظر پاسخگویان درباره تأثیر رعایت حجاب و عفاف بر امنیت اخلاقی جامعه و متغیر جنس

جمع	میزان موافقت با تأثیر رعایت حجاب و عفاف روی امنیت اخلاقی جامعه			مرد	جنس
	زیاد	کم	اصلاً		
۵۲۱ ۱۰۰	۶۵/۶	۲۰/۵	۱۳/۸	زن	
۵۳۷ ۱۰۰	۷۲/۶	۲۰/۱	۷/۳		
۱۰۵۸* ۱۰۰	۷۳۲ ۶۹/۲	۲۱۵ ۲۰/۳	۱۱۱ ۱۰/۵	جمع	

$$\chi^2 = 12/724 \quad df = 8 \quad \text{keramer-v} = 0/110 \quad \text{sig} = 0/002$$

جدول ۹ بررسی رابطه بین نظر پاسخگویان درباره تأثیر رعایت حجاب و عفاف را بر امنیت اخلاقی جامعه و متغیر جنس، نشان می‌دهد. مقدار  $\chi^2$  (۱۲/۷۲۴)، مقدار وی‌کرامر (۰/۱۱۰) و سطح معناداری (۰/۰۰۲) رابطه معنادار بین دو متغیر را

\*. به دلیل برخی موارد بی‌پاسخ، تعداد کل این جدول کمتر از تعداد کل نمونه است.

در سطح اطمینان ۹۹ درصد نشان می‌دهد.

### ۶. بررسی رابطه بین نظر پاسخگویان درباره تأثیر رعایت حجاب و عفاف بر امنیت اخلاقی جامعه و متغیر سن

داده‌های جدول ۱۰ نشان می‌دهد تفاوت معناداری در نگرش افراد با سنین مختلف به تأثیر رعایت حجاب و عفاف بر امنیت اخلاقی جامعه وجود ندارد. در واقع، افراد در سنین مختلف نگرش مشابهی به این موضوع دارند.

جدول ۱۰. بررسی رابطه بین نظر پاسخگویان درباره تأثیر رعایت حجاب و عفاف بر امنیت اخلاقی جامعه و متغیر سن

جمع	میزان موافقت با تأثیر رعایت حجاب و عفاف بر امنیت اخلاقی جامعه				
	زیاد	کم	اصلاً		
۲۱۴ ۱۰۰	۶۷/۳	۲۳/۴	۹/۳	۲۴ - ۱۵ سال	گروه‌های سنی
۳۴۵ ۱۰۰	۶۴/۳	۲۳/۸	۱۱/۹	۳۴ - ۲۵ سال	
۲۳۷ ۱۰۰	۷۳	۱۶/۹	۱۰/۱	۴۴ - ۳۵ سال	
۱۵۲ ۱۰۰	۷۷	۱۴/۵	۸/۶	۵۴ - ۴۵ سال	
۱۰۹ ۱۰۰	۶۹/۷	۱۸/۳	۱۱/۹	۵۵ و بالاتر	
۱۰۵۷* ۱۰۰	۷۳۲ ۶۹/۳	۲۱۴ ۲۰/۲	۱۱۱ ۱۰/۵	جمع	

$$\chi^2 = 11/967 \quad df=8 \quad sig= 0/153$$

\* به دلیل برخی موارد بی‌پاسخ، تعداد کل این جدول کمتر از تعداد کل نمونه است.

جدول ۱۰ بررسی رابطه بین نظر پاسخگویان درباره تأثیر رعایت حجاب و عفاف را بر امنیت اخلاقی جامعه و متغیر سن، نشان می‌دهد. مقدار  $\chi^2$  (۱۱/۹۶۷) با توجه به سطح معناداری (۰/۱۵۳) نشان می‌دهد رابطه معناداری بین دو متغیر وجود ندارد.

**۷. بررسی رابطه بین نظر پاسخگویان در این باره که حجاب و عفاف دستور دین و امر خداوند است و رعایت آن بر همه انسان‌ها لازم است و متغیر جنس**  
داده‌های جدول ۱۱ نشان می‌دهد زنان بیش از مردان اعتقاد دارند حجاب و عفاف دستور دین و امر خداوند است و رعایت آن بر همه انسان‌ها لازم است.

**جدول ۱۱. بررسی رابطه بین نظر پاسخگویان درباره ضرورت رعایت حجاب و عفاف که دستور دین و امر خداوند است و رعایت آن بر همه انسان‌ها لازم است و متغیر جنس**

جمع	میزان موافقت با ضرورت رعایت حجاب و عفاف که دستور دین و امر خداوند است			مرد	زن
	زیاد	کم	اصلاً		
۵۲۳ ۱۰۰	۸۰/۳	۱۰/۵	۹/۲	جنس	
۵۳۰ ۱۰۰	۸۵/۵	۱۰/۲	۴/۳		
۱۰۵۳* ۱۰۰	۸۷/۳	۱۰/۹	۷/۱	جمع	
	۸۲/۹	۱۰/۴	۶/۷		

$$\chi^2 = 10/013 \quad df = 2 \quad keramer-v = 0/098 \quad sig = 0/007$$

جدول ۱۱ بررسی رابطه بین نظر پاسخگویان درباره ضرورت رعایت حجاب

\*. به دلیل برخی موارد بی‌پاسخ، تعداد کل این جدول کمتر از تعداد کل نمونه است.



و عفاف که دستور دین و امر خداوند است و رعایت آن بر همه انسان‌ها لازم است و متغیر جنس را نشان می‌دهد. مقدار  $x^2$  (۱۰/۰۱۳)، مقدار وی کرامر (۰/۰۹۸) و سطح معناداری (۰/۰۰۷) رابطه معنادار بین دو متغیر را در سطح اطمینان ۹۹ درصد نشان می‌دهد.

**۸. بررسی رابطه بین نظر پاسخگویان در این باره که حجاب و عفاف دستور دین و امر خداوند است و رعایت آن بر همه انسان‌ها لازم است و متغیر سن**  
 داده‌های جدول ۱۲ نشان می‌دهد که افراد مسن‌تر بیش از افراد جوان‌تر اعتقاد دارند که مسأله حجاب و عفاف دستور دین و امر خداوند است و رعایت آن بر همه انسان‌ها لازم است. به بیان دیگر با افزایش سن، اعتقاد به این مسأله افزایش می‌یابد.

**جدول ۱۲. بررسی رابطه بین نظر پاسخگویان درباره ضرورت رعایت حجاب و عفاف که دستور دین و امر خداوند است و رعایت آن بر همه انسان‌ها لازم است و متغیر سن**

جمع	میزان موافقت با ضرورت رعایت حجاب و عفاف که دستور دین و امر خداوند است، توسط همه انسان‌ها				
	زیاد	کم	اصلاً		
۲۱۲ ۱۰۰	۷۷/۴	۱۵/۱	۷/۵	۱۵ - ۲۴ سال	گروه‌های سنی
۳۴۲ ۱۰۰	۷۸/۹	۱۳/۷	۷/۳	۲۵ - ۳۴ سال	
۲۳۴ ۱۰۰	۸۷/۶	۷/۷	۴/۷	۳۵ - ۴۴ سال	
۱۵۴ ۱۰۰	۹۰/۳	۳/۹	۵/۸	۴۵ - ۵۴ سال	

ادامه جدول ۱۲. بررسی رابطه بین نظر پاسخگویان درباره ضرورت رعایت حجاب و عفاف که دستور دین و امر خداوند است و رعایت آن بر همه ...

جمع	میزان موافقت با ضرورت رعایت حجاب و عفاف که دستور دین و امر خداوند است، توسط همه انسان‌ها			۵۵ و بالاتر	گروه‌های سنی
	زیاد	کم	اصلاً		
۱۱۱ ۱۰۰	۸۵/۶	۵/۴	۹		
۱۰۵۳* ۱۰۰	۸۷۳	۱۰۹	۷۱		جمع
	۸۲/۹	۱۰/۴	۶/۷		

$$\chi^2 = 24/829 \quad df=8 \quad \text{kenal-tau-c} = 0/070 \quad \text{sig} = 0/002$$

جدول ۱۲ بررسی رابطه بین نظر پاسخگویان درباره ضرورت رعایت حجاب و عفاف که دستور دین و امر خداوند است و رعایت آن بر همه انسان‌ها لازم است و متغیر سن را نشان می‌دهد. مقدار  $\chi^2$  (۲۴/۸۲۹)، مقدار تاویسی کندال (۰/۰۷۰) و سطح معناداری (۰/۰۰۲) رابطه معنادار بین دو متغیر را در سطح اطمینان ۹۹ درصد نشان می‌دهد.

### ۹. بررسی رابطه بین نظر پاسخگویان در این باره که حجاب و عفاف دستور دین و امر خداوند است و رعایت آن بر همه انسان‌ها لازم است و متغیر میزان تحصیلات

داده‌های جدول ۱۳ نشان می‌دهد افراد با تحصیلات پایین بیش از افراد تحصیل کرده‌تر اعتقاد دارند مسأله حجاب و عفاف دستور دین و امر خداوند است و رعایت آن بر همه انسان‌ها لازم است. به بیان دیگر، با افزایش میزان تحصیلات، اعتقاد به این مسأله کاهش می‌یابد.

\*. به دلیل برخی موارد بی‌پاسخ، تعداد کل این جدول کمتر از تعداد کل نمونه است.

جدول ۱۳. بررسی رابطه بین نظر پاسخگویان درباره ضرورت رعایت حجاب و عفاف که دستور دین و امر خداوند است و رعایت آن بر همه انسان‌ها لازم است و متغیر میزان تحصیلات

جمع	میزان موافقت با ضرورت رعایت حجاب و عفاف که دستور دین و امر خداوند است، توسط همه انسان‌ها				
	زیاد	کم	اصلاً		
۲۳۰ ۱۰۰	۹۵/۷	۳	۱/۳	زیر دیپلم	میزان تحصیلات
۳۸۷ ۱۰۰	۸۵/۵	۹/۶	۴/۹	دیپلم	
۱۰۶ ۱۰۰	۶۸/۹	۱۷/۹	۱۳/۲	کاردانی	
۲۵۴ ۱۰۰	۷۴/۴	۱۵	۱۰/۶	کارشناسی	
۶۸ ۱۰۰	۷۶/۵	۱۱/۸	۱۱/۸	کارشناسی ارشد و بالاتر	
۱۰۴۵* ۱۰۰	۸۶۵	۱۰۹	۷۱	جمع	
	۸۲/۸	۱۰/۴	۶/۸		

$$\chi^2 = 59/663 \quad df=8 \quad \text{kenal-tau-c} = -0/136 \quad \text{sig} = 0/000$$

جدول ۱۳ بررسی رابطه بین نظر پاسخگویان درباره ضرورت رعایت حجاب و عفاف که دستور دین و امر خداوند است و رعایت آن بر همه انسان‌ها لازم است و متغیر میزان تحصیلات را نشان می‌دهد. مقدار  $\chi^2$  (۵۹/۶۶۳)، مقدار تاویسی کندال (۰/۱۳۶) و سطح معناداری (۰/۰۰۰) رابطه معنادار بین دو متغیر را در سطح اطمینان ۹۹ درصد نشان می‌دهد.

\*. به دلیل برخی موارد بی‌پاسخ، تعداد کل این جدول کمتر از تعداد کل نمونه است.

۱۰. بررسی رابطه بین نظر پاسخگویان در این باره که حجاب و عفاف دستور دین و امر خداوند است و رعایت آن بر همه انسان‌ها لازم است و متغیر میزان درآمد داده‌های جدول ۱۴ نشان می‌دهد افراد با درآمد کمتر و کم بضاعت‌تر بیش از اقتدار مرفه اعتقاد دارند مساله حجاب و عفاف دستور دین و امر خداوند است و رعایت آن بر همه انسان‌ها لازم است. به بیان دیگر، با افزایش میزان درآمد، اعتقاد به این مساله کاهش می‌یابد.

جدول ۱۴. بررسی رابطه بین نظر پاسخگویان درباره ضرورت رعایت حجاب و عفاف که دستور دین و امر خداوند است و رعایت آن بر همه انسان‌ها لازم است و متغیر میزان درآمد

جمع	میزان موافقت با ضرورت رعایت حجاب و عفاف که دستور دین و امر خداوند است، توسط همه انسان‌ها				
	زیاد	کم	اصلاً		
۲۱۹ ۱۰۰	۸۸/۶	۸/۲	۳/۲	کمتر از ۴۰۰ هزار	میزان درآمد
۲۹۱ ۱۰۰	۸۹/۳	۶/۵	۴/۱	۴۰۰ تا ۶۰۰ هزار	
۹۶ ۱۰۰	۸۵/۴	۷/۳	۷/۳	۶۰۱ تا ۷۵۰ هزار	
۱۸۴ ۱۰۰	۷۸/۸	۱۳	۸/۲	۷۵۱ هزار تا ۱،۲ میلیون	
۶۹ ۱۰۰	۶۹/۶	۱۷/۴	۱۳	بیش از ۱،۲ میلیون	
۸۵۹* ۱۰۰	۷۲۹	۸۰	۵۰	جمع	
	۸۴/۹	۹/۳	۵/۸		

$$x^2 = 26/748 \quad df = 8 \quad \text{kenal-tau-c} = -0/087 \quad \text{sig} = 0/001$$

\*. به دلیل برخی موارد بی‌پاسخ، تعداد کل این جدول کمتر از تعداد کل نمونه است.

جدول ۱۴ بررسی رابطه بین نظر پاسخگویان درباره ضرورت رعایت حجاب و عفاف که دستور دین و امر خداوند است و رعایت آن بر همه انسان‌ها لازم است و متغیر میزان درآمد را نشان می‌دهد. مقدار  $\chi^2$  (۲۶/۷۴۸)، مقدار تاویسی کندال (۰/۰۸۷) و سطح معناداری (۰/۰۰۱) رابطه معنادار بین دو متغیر را در سطح اطمینان ۹۹ درصد نشان می‌دهد.

### ۱۱. بررسی رابطه بین نظر پاسخگویان درباره آسیب اجتماعی در جامعه به دلیل بدحجابی و متغیر جنس

داده‌های جدول ۱۵ نشان می‌دهد زنان بیش از مردان معتقدند که جامعه ما به دلیل بدحجابی دارای آسیب‌های اجتماعی و سیاسی است.

### جدول ۱۵. بررسی رابطه بین نظر پاسخگویان درباره آسیب اجتماعی در جامعه به دلیل بدحجابی و متغیر جنس

جمع	میزان موافقت با آسیب اجتماعی در جامعه به دلیل بدحجابی				
	زیاد	کم	اصلاً		
۵۱۵ ۱۰۰	۵۶/۱	۱۷/۹	۲۶	مرد	جنس
۵۳۰ ۱۰۰	۵۷/۷	۲۴/۹	۱۷/۴	زن	
۱۰۴۵* ۱۰۰	۵۹۵	۲۲۴	۲۲۶	جمع	
	۵۶/۹	۲۱/۴	۲۱/۶		

$$\chi^2 = 15/222 \quad df = 2 \quad keramer-v = 0/121 \quad sig = 0/000$$

\*. به دلیل برخی موارد بی‌پاسخ، تعداد کل این جدول کمتر از تعداد کل نمونه است.

۵۴ گزارش نظرسنجی تلفنی از مردم تهران ....

جدول ۱۵ بررسی رابطه بین نظر پاسخگویان درباره آسیب اجتماعی در جامعه را به دلیل بدحجابی و متغیر جنس، نشان می‌دهد. مقدار  $\chi^2(15/222)$ ، مقدار وی‌کرامر (۰/۱۲۱) و سطح معناداری (۰/۰۰۰) رابطه معنادار بین دو متغیر را در سطح اطمینان ۹۹ درصد نشان می‌دهد.

### ۱۲. بررسی رابطه بین نظر پاسخگویان درباره آسیب اجتماعی در جامعه به دلیل بدحجابی و متغیر سن

داده‌های جدول ۱۶ نشان می‌دهد افراد مسن‌تر بیش از جوان‌ترها معتقدند که جامعه ما به دلیل بدحجابی دارای آسیب‌های اجتماعی و سیاسی است. به عبارت دیگر با افزایش سن، اعتقاد به این مسأله افزایش می‌یابد.

### جدول ۱۶. بررسی رابطه بین نظر پاسخگویان درباره آسیب اجتماعی در جامعه به دلیل بدحجابی و متغیر سن

جمع	میزان موافقت با آسیب اجتماعی در جامعه به دلیل بدحجابی			گروه‌های سن
	زیاد	کم	اصلاً	
	۲۰۹ ۱۰۰	۵۱/۲	۲۵/۸	
۳۴۱ ۱۰۰	۵۰/۷	۲۴	۲۵/۲	۲۵ - ۳۴ سال
۲۳۵ ۱۰۰	۵۹/۱	۲۰/۴	۲۰/۴	۳۵ - ۴۴ سال
۱۵۳ ۱۰۰	۶۸	۱۸/۳	۱۳/۷	۴۵ - ۵۴ سال
۱۰۷ ۱۰۰	۶۷/۳	۱۰/۳	۲۲/۴	۵۵ و بالاتر

ادامه جدول ۱۶. بررسی رابطه بین نظر پاسخگویان درباره آسیب اجتماعی  
در جامعه به دلیل بدحجابی و متغیر سن

جمع	میزان موافقت با آسیب اجتماعی در جامعه به دلیل بدحجابی			جمع
	زیاد	کم	اصلاً	
۱۰۴۵*	۵۹۵	۲۲۳	۲۲۷	جمع
۱۰۰	۵۶/۹	۲۱/۳	۲۱/۷	

$$\chi^2 = 25/824 \quad df=8 \quad \text{kenal-tau-c} = 0/102 \quad \text{sig} = 0/001$$

جدول ۱۶ بررسی رابطه بین نظر پاسخگویان درباره آسیب اجتماعی در جامعه را به دلیل بدحجابی و متغیر سن، نشان می‌دهد. مقدار  $\chi^2 (25/824)$ ، مقدار تاویسی کندال (۰/۱۰۲) و سطح معناداری (۰/۰۰۱) رابطه معنادار بین دو متغیر را در سطح اطمینان ۹۹ درصد نشان می‌دهد.

۱۳. بررسی رابطه بین نظر پاسخگویان درباره مناسب بودن وضعیت حجاب  
اکثریت جامعه و متغیر جنس

داده‌های جدول ۱۷ نشان می‌دهد مردان بیش از زنان وضعیت حجاب اکثریت جامعه را مناسب و مطلوب می‌دانند و زنان نگرش منفی تری به آن دارند.

جدول ۱۷. بررسی رابطه بین نظر پاسخگویان درباره مناسب  
بودن وضعیت حجاب اکثریت جامعه و متغیر جنس

جمع	میزان موافقت با مناسب بودن وضعیت حجاب اکثریت جامعه			جنس	
	زیاد	کم	اصلاً		
۵۲۳	۳۳/۳	۳۳/۸	۳۲/۹	مرد	جنس
۱۰۰					

\*. به دلیل برخی موارد بی‌پاسخ، تعداد کل این جدول کمتر از تعداد کل نمونه است.

ادامه جدول ۱۷. بررسی رابطه بین نظر پاسخگویان درباره مناسب بودن وضعیت حجاب اکثریت جامعه و متغیر جنس

جمع	میزان موافقت با مناسب بودن وضعیت حجاب اکثریت جامعه				
	زیاد	کم	اصلاً		
۵۲۷ ۱۰۰	۲۶/۴	۳۷	۳۶/۶	زن	جنس
۱۰۵۰* ۱۰۰	۳۱۳	۳۷۲	۳۶۵	جمع	
	۲۹/۸	۳۵/۴	۳۴/۸		

$$\chi^2 = 5/978 \quad df = 2 \quad keramer-v = 0/075 \quad sig = 0/005$$

جدول ۱۷ بررسی رابطه بین نظر پاسخگویان درباره مناسب بودن وضعیت حجاب اکثریت جامعه و متغیر جنس را نشان می‌دهد. مقدار  $\chi^2$  (۵/۹۷۸)، مقدار وی کرامر (۰/۰۷۵) و سطح معناداری (۰/۰۰۵) رابطه معنادار بین دو متغیر را در سطح اطمینان ۹۵ درصد نشان می‌دهد.

۱۴. بررسی رابطه بین نظر پاسخگویان درباره مناسب بودن وضعیت حجاب اکثریت جامعه و متغیر سن

داده‌های جدول ۱۸ نشان می‌دهد تفاوت معناداری در نگرش افراد در سنین مختلف به مناسب و مطلوب بودن وضعیت حجاب اکثریت جامعه وجود ندارد. به بیان دیگر افراد در سنین مختلف، نگرش مشابهی به وضعیت حجاب اکثریت جامعه دارند.

\*. به دلیل برخی موارد بی‌پاسخ، تعداد کل این جدول کمتر از تعداد کل نمونه است.



جدول ۱۸. بررسی رابطه بین نظر پاسخگویان درباره مناسب بودن وضعیت حجاب اکثریت جامعه و متغیر سن

جمع	میزان موافقت با مناسب بودن وضعیت حجاب اکثریت جامعه				
	زیاد	کم	اصلاً		
۲۱۱ ۱۰۰	۲۷	۳۶/۵	۳۶/۵	۲۴ - ۱۵ سال	گروه‌های سن
۳۴۳ ۱۰۰	۳۰	۳۵/۶	۳۴/۴	۳۴ - ۲۵ سال	
۲۳۶ ۱۰۰	۲۴/۲	۳۹/۸	۳۶	۴۴ - ۳۵ سال	
۱۵۳ ۱۰۰	۳۶/۶	۲۹/۴	۳۴	۵۴ - ۴۵ سال	
۱۰۸ ۱۰۰	۳۸	۳۱/۵	۳۰/۶	۵۵ و بالاتر	
۱۰۵۱* ۱۰۰	۳۱۴	۳۷۲	۳۶۵	جمع	
	۲۹/۹	۳۵/۴	۳۴/۴		

$$x^2 = 12/129 \quad df = 2 \quad sig = 0/146$$

جدول ۱۸ بررسی رابطه بین نظر پاسخگویان درباره مناسب بودن وضعیت حجاب اکثریت جامعه و متغیر سن را نشان می‌دهد. مقدار  $\chi^2 (12/129)$  با توجه به سطح معناداری (۰/۱۴۶) نشان می‌دهد رابطه معناداری بین دو متغیر وجود ندارد.

۱۵. بررسی رابطه بین نظر پاسخگویان درباره مناسب بودن وضعیت حجاب اکثریت جامعه و متغیر میزان تحصیلات

داده‌های جدول ۱۹ نشان می‌دهد افراد با تحصیلات کمتر، کمی بیش از افراد دارای تحصیلات بالا، وضعیت حجاب اکثریت جامعه را مناسب و مطلوب می‌دانند.

\*. به دلیل برخی موارد بی‌پاسخ، تعداد کل این جدول کمتر از تعداد کل نمونه است.

جدول ۱۹. بررسی رابطه بین نظر پاسخگویان درباره مناسب بودن وضعیت حجاب اکثریت جامعه و متغیر میزان تحصیلات

جمع	میزان موافقت با مناسب بودن وضعیت حجاب اکثریت جامعه				
	زیاد	کم	اصلاً		
۲۲۵ ۱۰۰	۳۶/۹	۳۲	۳۱/۱	زیر دیپلم	میزان تحصیلات
۳۸۸ ۱۰۰	۲۲/۴	۳۹/۹	۳۷/۶	دیپلم	
۱۰۵ ۱۰۰	۳۰/۵	۳۷/۱	۳۲/۴	کاردانی	
۲۵۵ ۱۰۰	۳۲/۵	۳۲/۲	۳۵/۳	کارشناسی	
۷۰ ۱۰۰	۳۲/۹	۳۱/۴	۳۵/۷	کارشناسی ارشد و بالاتر	
۱۰۴۳* ۱۰۰	۳۰/۸	۳۷۰	۳۶۵ ۳۵	جمع	

$$x^2 = 17/957 \quad df=8 \quad \text{kenal-tau-c} = -0/011 \quad \text{sig} = 0/022$$

جدول ۱۹ بررسی رابطه بین نظر پاسخگویان درباره مناسب بودن وضعیت حجاب اکثریت جامعه و متغیر میزان تحصیلات را نشان می‌دهد. مقدار  $x^2$  (۱۷/۹۵۷) مقدار تاویسی کندال (۰/۰۱۱) و سطح معناداری (۰/۰۲۲) رابطه ضعیف و معنادار بین دو متغیر را در سطح اطمینان ۹۵ درصد نشان می‌دهد.

\*. به دلیل برخی موارد بی‌پاسخ، تعداد کل این جدول کمتر از تعداد کل نمونه است.

### ۱۶. بررسی رابطه بین نظر پاسخگویان درباره مناسب بودن وضعیت حجاب اکثریت جامعه و متغیر میزان درآمد

داده‌های جدول ۲۰ نشان می‌دهد تفاوت معناداری در نگرش افراد با میزان درآمد مختلف به مناسب و مطلوب بودن وضعیت حجاب اکثریت جامعه وجود ندارد. به بیان دیگر، افراد با درآمد مختلف، نگرش مشابهی به وضعیت حجاب اکثریت جامعه دارند.

جدول ۲۰. بررسی رابطه بین نظر پاسخگویان درباره مناسب بودن وضعیت حجاب اکثریت جامعه و متغیر میزان درآمد

جمع	میزان موافقت با مناسب بودن وضعیت حجاب اکثریت جامعه				
	زیاد	کم	اصلاً		
۲۲۱ ۱۰۰	۲۷/۱	۳۵/۳	۳۷/۶	کمتر از ۴۰۰ هزار	میزان درآمد
۲۹۰ ۱۰۰	۳۱/۷	۳۷/۶	۳۰/۷	۴۰۰ تا ۶۰۰ هزار	
۹۵ ۱۰۰	۲۲/۱	۴۴/۲	۳۳/۷	۶۰۱ تا ۷۵۰ هزار	
۱۸۳ ۱۰۰	۳۰/۶	۲۹/۵	۳۹/۹	۷۵۱ هزار تا ۱،۲ میلیون	
۶۷ ۱۰۰	۲۶/۹	۴۰/۳	۳۲/۸	بیش از ۱،۲ میلیون	
۸۵۶* ۱۰۰	۲۴۷ ۸۴/۹	۳۱۰ ۳۶/۲	۲۹۹ ۳۴/۹	جمع	

$$x^2 = 10/641$$

$$df = 8$$

$$sig = 0/223$$

\*. به دلیل برخی موارد بی‌پاسخ، تعداد کل این جدول کمتر از تعداد کل نمونه است.

۶۰ گزارش نظرسنجی تلفنی از مردم تهران ....

جدول ۲۰ بررسی رابطه بین نظر پاسخگویان درباره مناسب بودن وضعیت حجاب اکثریت جامعه و متغیر میزان درآمد را نشان می‌دهد. مقدار  $\chi^2$  (۱۰/۶۴۱) با توجه به سطح معناداری (۰/۲۲۳) نشان می‌دهد که رابطه معناداری بین دو متغیر وجود ندارد.

### ۱۷. بررسی رابطه بین نظر پاسخگویان درباره آزاردهنده بودن پوشش برخی از شهروندان و متغیر جنس

داده‌های جدول ۲۱ نشان می‌دهد زنان بیش از مردان وضعیت حجاب و پوشش برخی شهروندان را آزاردهنده می‌دانند و مردان نگرش مثبت‌تری به وضعیت حجاب و پوشش دارند.

### جدول ۲۱. بررسی رابطه بین نظر پاسخگویان درباره آزاردهنده بودن پوشش برخی شهروندان و متغیر جنس

جمع	میزان موافقت با آزاردهنده بودن وضعیت پوشش برخی شهروندان				
	زیاد	کم	اصلاً		
۵۲۱ ۱۰۰	۷۳/۷	۱۳/۴	۱۲/۹	مرد	جنس
۵۳۲ ۱۰۰	۸۵/۲	۹/۲	۵/۶	زن	
۱۰۵۳* ۱۰۰	۸۳۷	۱۱۹	۹۷	جمع	
	۷۹/۵	۱۱/۳	۹/۲		

$$\chi^2 = 23/395 \quad df = 2 \quad keramer-v = 0/149 \quad sig = 0/000$$

\*. به دلیل برخی موارد بی‌پاسخ، تعداد کل این جدول کمتر از تعداد کل نمونه است.

## فصل دوم - تحلیل یافته‌ها ۶۱

جدول ۲۱ بررسی رابطه بین نظر پاسخگویان درباره آزاردهنده بودن پوشش برخی شهروندان و متغیر جنس را نشان می‌دهد. مقدار  $\chi^2$  (۲۳/۳۹۵)، مقدار وی‌کرامر (۰/۱۴۹) و سطح معناداری (۰/۰۰۰) رابطه معنادار بین دو متغیر را در سطح اطمینان ۹۹ درصد نشان می‌دهد.

### ۱۸. بررسی رابطه بین نظر پاسخگویان درباره آزاردهنده بودن پوشش برخی شهروندان و متغیر سن

داده‌های جدول ۲۲ نشان می‌دهد افراد مسن‌تر بیش از جوان‌ترها وضعیت حجاب و پوشش برخی شهروندان را آزاردهنده می‌دانند و جوانان نگرش مثبت‌تری به وضعیت حجاب و پوشش دارند.

### جدول ۲۲. بررسی رابطه بین نظر پاسخگویان درباره آزاردهنده بودن پوشش برخی شهروندان و متغیر سن

جمع	میزان موافقت با آزاردهنده بودن وضعیت پوشش برخی شهروندان				
	زیاد	کم	اصلاً		
۲۱۱ ۱۰۰	۷۱/۶	۱۸/۵	۱۰	۱۵ - ۲۴ سال	گروه‌های سن
۳۴۳ ۱۰۰	۷۷/۶	۱۱/۷	۱۰/۸	۲۵ - ۳۴ سال	
۲۳۸ ۱۰۰	۸۵/۷	۵/۵	۸/۸	۳۵ - ۴۴ سال	
۱۵۳ ۱۰۰	۸۱/۷	۱۱/۸	۶/۵	۴۵ - ۵۴ سال	

**ادامه جدول ۲۲. بررسی رابطه بین نظر پاسخگویان درباره آزاردهنده بودن پوشش برخی شهروندان و متغیر سن**

جمع	میزان موافقت با آزاردهنده بودن وضعیت پوشش برخی شهروندان				
	زیاد	کم	اصلاً		
۱۰۹	۸۳/۵	۸۳	۸۳	۵۵ و بالاتر	گروه‌های
۱۰۰					سن
۱۰۵۴*	۸۳۷	۱۱۹	۹۸	جمع	
۱۰۰					۷۹/۴

$$\chi^2 = 23/451 \quad df=8 \quad \text{kenal-tau-c} = 0/069 \quad \text{sig} = 0/003$$

جدول ۲۲ بررسی رابطه بین نظر پاسخگویان درباره آزاردهنده بودن پوشش برخی شهروندان و متغیر سن را نشان می‌دهد. مقدار  $\chi^2(23/451)$ ، مقدار تاویسی کندال (۰/۰۶۹) و سطح معناداری (۰/۰۰۳) رابطه معنادار بین دو متغیر را در سطح اطمینان ۹۹ درصد نشان می‌دهد.

**۱۹. بررسی رابطه بین نظر پاسخگویان درباره آزاردهنده بودن پوشش برخی شهروندان و متغیر اصالت خانوادگی**

داده‌های جدول ۲۳ نشان می‌دهد تفاوت معناداری در نگرش افراد با اصالت تهرانی و غیرتهرانی به آزاردهنده بودن وضعیت حجاب و پوشش برخی شهروندان وجود ندارد و در واقع آن‌هایی که اصالت تهرانی یا غیرتهرانی دارند، نگرش مشابهی به آزاردهنده بودن وضعیت حجاب و پوشش برخی شهروندان دارند.

\* به دلیل برخی موارد بی‌پاسخ، تعداد کل این جدول کمتر از تعداد کل نمونه است.

**جدول ۲۳. بررسی رابطه بین نظر پاسخگویان درباره آزاردهنده بودن پوشش برخی شهروندان و متغیر اصالت خانوادگی**

جمع	میزان موافقت با آزاردهنده بودن وضعیت پوشش برخی شهروندان				
	زیاد	کم	اصلاً		
۳۷۵ ۱۰۰	۷۶/۸	۱۳/۳	۹/۹	تهرانی	اصالت
۶۸۰ ۱۰۰	۸۰/۹	۱۰/۱	۹	غیرتهرانی	
۱۰۵۵* ۱۰۰	۸۳/۸	۱۱/۹	۹/۸		جمع
	۷۹/۴	۱۱/۳	۹/۳		

$$x^2 = 2/892 \quad df = 8 \quad sig = 0/236$$

جدول ۲۳ بررسی رابطه بین نظر پاسخگویان درباره آزاردهنده بودن پوشش برخی شهروندان و متغیر اصالت خانوادگی را نشان می‌دهد. مقدار  $x^2 (2/892)$  با توجه به سطح معناداری (۰/۲۳۶) نشان می‌دهد رابطه معناداری بین دو متغیر وجود ندارد.

**۲۰. بررسی رابطه بین نظر پاسخگویان درباره آزاردهنده بودن پوشش برخی شهروندان و متغیر مدت سکونت در تهران**

داده‌های جدول ۲۴ نشان می‌دهد تفاوت معناداری در نگرش افراد با مدت سکونت‌های مختلف در تهران به آزاردهنده بودن وضعیت حجاب و پوشش برخی شهروندان وجود ندارد و در واقع افراد با مدت زمان سکونت متفاوت در تهران نگرش مشابهی به آزاردهنده بودن وضعیت حجاب و پوشش برخی شهروندان دارند.

\*. به دلیل برخی موارد بی‌پاسخ، تعداد کل این جدول کمتر از تعداد کل نمونه است.

جدول ۲۴. بررسی رابطه بین نظر پاسخگویان درباره آزاردهنده بودن پوشش برخی شهروندان و متغیر مدت سکونت در تهران

جمع	میزان موافقت با آزاردهنده بودن وضعیت پوشش برخی از شهروندان				
	زیاد	کم	اصلاً		
۱۸۷ ۱۰۰	۸۲/۴	۱۱/۲	۶/۴	کمتر از ۱۰ سال	مدت سکونت در تهران
۱۸۴ ۱۰۰	۷۹/۳	۱۰/۹	۹/۸	۱۰ - ۲۰ سال	
۲۸۵ ۱۰۰	۷۳/۳	۱۵/۴	۱۱/۲	۲۱ - ۳۰ سال	
۱۹۳ ۱۰۰	۸۰/۳	۸/۸	۱۰/۹	۳۱ - ۴۰ سال	
۲۰۵ ۱۰۰	۸۴/۴	۸/۳	۷/۳	بالاتر از ۴۰ سال	
۱۰۵۴* ۱۰۰	۸۳۷ ۷۹/۴	۱۱۹ ۱۱/۳	۸۸ ۹/۳	جمع	

$$x^2 = 13/490 \quad df=8 \quad sig= 0/096$$

جدول ۲۴ بررسی رابطه بین نظر پاسخگویان درباره آزاردهنده بودن پوشش برخی شهروندان و متغیر مدت سکونت در تهران را نشان می‌دهد. مقدار  $x^2$  (۱۳/۴۹۰) با توجه به سطح معناداری (۰/۰۹۶) نشان می‌دهد رابطه معناداری بین دو متغیر وجود ندارد.

\*. به دلیل برخی موارد بی‌پاسخ، تعداد کل این جدول کمتر از تعداد کل نمونه است.



## ۲۱. بررسی رابطه بین نظر پاسخگویان درباره تأثیر بدحجابی بر کاهش علاقه جوانان به ازدواج و متغیر جنس

داده‌های جدول ۲۵ نشان می‌دهد زنان بیش از مردان اعتقاد دارند یکی از دلایل کاهش میزان علاقه جوانان به ازدواج، بدحجابی‌های سطح جامعه است.

### جدول ۲۵. بررسی رابطه بین نظر پاسخگویان درباره تأثیر بدحجابی بر کاهش علاقه جوانان به ازدواج و متغیر جنس

جمع	میزان موافقت با تأثیر بدحجابی بر کاهش علاقه جوانان به ازدواج			مرد	جنس
	زیاد	کم	اصلاً		
۵۲۳ ۱۰۰	۴۴	۱۸/۷	۳۷/۳		
۵۳۲ ۱۰۰	۵۴/۳	۱۸	۲۷/۶	زن	
۱۰۵۵* ۱۰۰	۵۱۹	۱۹۴	۳۴۲		جمع
	۴۹/۲	۱۸/۴	۳۲/۴		

$$\chi^2 = 13/389 \quad df = 2 \quad \text{keramer-v} = 0/113 \quad \text{sig} = 0/001$$

جدول ۲۵ بررسی رابطه بین نظر پاسخگویان درباره تأثیر بدحجابی را بر کاهش علاقه جوانان به ازدواج و متغیر جنس، نشان می‌دهد. مقدار  $\chi^2 (13/389)$ ، مقدار وی‌کرامر (۰/۱۱۳) و سطح معناداری (۰/۰۰۱) رابطه معنادار بین دو متغیر را در سطح اطمینان ۹۹ درصد نشان می‌دهد.

## ۲۲. بررسی رابطه بین نظر پاسخگویان درباره تأثیر بدحجابی بر کاهش علاقه جوانان به ازدواج و متغیر سن

داده‌های جدول ۲۶ نشان می‌دهد که تفاوت معناداری در نگرش افراد با سنین

\*. به دلیل برخی موارد بی‌پاسخ، تعداد کل این جدول کمتر از تعداد کل نمونه است.

۶۶ گزارش نظرسنجی تلفنی از مردم تهران ....

مختلف به تأثیر بدحجابی های سطح جامعه در کاهش میزان علاقه جوانان به ازدواج وجود ندارد و در واقع افراد در سنین مختلف، نگرش مشابهی به این مسأله دارند. فقط در گروه سنی ۵۵ سال و بالاتر تفاوتی در این خصوص با کل جامعه دیده می شود.

**جدول ۲۶. بررسی رابطه بین نظر پاسخگویان درباره تأثیر بدحجابی بر کاهش علاقه جوانان به ازدواج و متغیر سن**

جمع	میزان موافقت با تأثیر بدحجابی بر کاهش علاقه جوانان به ازدواج				
	زیاد	کم	اصلاً		
۲۱۱ ۱۰۰	۵۲/۶	۲۱/۳	۲۶/۱	سال ۱۵ - ۲۴	سن
۳۴۳ ۱۰۰	۵۰/۴	۱۸/۴	۳۱/۲	سال ۲۵ - ۳۴	
۲۳۸ ۱۰۰	۴۷/۵	۲۰/۲	۳۲/۴	سال ۳۵ - ۴۴	
۱۵۳ ۱۰۰	۵۰/۳	۱۱/۸	۳۷/۹	سال ۴۵ - ۵۴	
۱۱۱ ۱۰۰	۴۰/۵	۱۸	۴۱/۴	۵۵ و بالاتر	
۱۰۵۶* ۱۰۰	۵۱۹	۱۹۴	۳۴۳	جمع	
	۴۹/۱	۱۸/۴	۳۲/۵		

$\chi^2 = 14/525$        $df=8$        $sig= 0/069$

جدول ۲۶ بررسی رابطه بین نظر پاسخگویان درباره تأثیر بدحجابی را بر کاهش علاقه جوانان به ازدواج و متغیر سن، نشان می دهد. مقدار  $\chi^2$  (۱۴/۵۲۵) با توجه به سطح معناداری (۰/۰۶۹) نشان می دهد رابطه معناداری بین دو متغیر وجود ندارد.

\*. به دلیل برخی موارد بی پاسخ، تعداد کل این جدول کمتر از تعداد کل نمونه است.

### ۲۳. بررسی رابطه بین نظر پاسخگویان درباره تأثیر بدحجابی بر کاهش علاقه جوانان به ازدواج و متغیر میزان تحصیلات

داده‌های جدول ۲۷ نشان می‌دهد که افراد دارای تحصیلات پایین، بیش از تحصیل کرده‌ها اعتقاد دارند یکی از دلایل کاهش میزان علاقه جوانان به ازدواج، بدحجابی‌های سطح جامعه است. به بیان دیگر، با افزایش میزان تحصیلات، اعتقاد به این مسأله کمتر می‌شود.

جدول ۲۷. بررسی رابطه بین نظر پاسخگویان درباره تأثیر بدحجابی  
بر کاهش علاقه جوانان به ازدواج و متغیر میزان تحصیلات

جمع	میزان موافقت با تأثیر بدحجابی بر کاهش علاقه جوانان به ازدواج				
	زیاد	کم	اصلاً		
۲۲۷ ۱۰۰	۶۹/۲	۱۴/۱	۱۶/۷	زیر دیپلم	میزان تحصیلات
۳۸۹ ۱۰۰	۵۱/۴	۱۷/۵	۳۱/۱	دیپلم	
۱۰۵ ۱۰۰	۴۵/۷	۱۸/۱	۳۶/۲	کاردانی	
۲۵۷ ۱۰۰	۳۴/۲	۲۴/۱	۴۱/۶	کارشناسی	
۷۰ ۱۰۰	۲۸/۶	۱۸/۶	۵۲/۹	کارشناسی ارشد و بالاتر	
۱۰۴۸* ۱۰۰	۳۰/۸	۳۷/۰	۳۶/۵	جمع	

$$x^2 = 77/453 \quad df=8 \quad \text{kenal-tau-c} = -0/231 \quad \text{sig} = 0/000$$

\*. به دلیل برخی موارد بی‌پاسخ، تعداد کل این جدول کمتر از تعداد کل نمونه است.

۶۸ گزارش نظرسنجی تلفنی از مردم تهران ....

جدول ۲۷ بررسی رابطه بین نظر پاسخگویان درباره تأثیر بدحجابی را بر کاهش علاقه جوانان به ازدواج و متغیر میزان تحصیلات، نشان می‌دهد. مقدار  $\chi^2$  (۷۷/۴۵۳)، مقدار تاویسی‌کنندال (۰/۲۳۱) و سطح معناداری (۰/۰۰۰) رابطه معنادار بین دو متغیر را در سطح اطمینان ۹۹ درصد نشان می‌دهد.

### ۲۴. بررسی رابطه بین نظر پاسخگویان درباره برخورد جامعه با بدحجابی‌های سازمان‌یافته و متغیر جنس

داده‌های جدول ۲۸ نشان می‌دهد زنان بیش از مردان اعتقاد دارند جامعه باید با بدحجابی‌های سازمان‌یافته برخورد کند.

### جدول ۲۸. بررسی رابطه بین نظر پاسخگویان درباره برخورد جامعه با بدحجابی‌های سازمان‌یافته و متغیر جنس

جمع	میزان موافقت با برخورد جامعه با بدحجابی‌های سازمان‌یافته			مرد	زن	جمع
	زیاد	کم	اصلاً			
۵۲۳ ۱۰۰	۶۱/۶	۵۱۵	۲۲/۹	جنس	مرد	۵۲۷ ۱۰۰
۵۲۷ ۱۰۰	۶۳/۸	۱۹/۴	۱۶/۹			
۱۰۵۰*	۶۵۸	۱۸۳	۲۰۹	جمع	زن	۱۰۵۰ ۱۰۰
۱۰۰	۶۲/۷	۱۷/۴	۱۹/۹			

$$\chi^2 = 7/291 \quad df = 2 \quad keramer-v = 0/083 \quad sig = 0/026$$

جدول ۲۸ بررسی رابطه بین نظر پاسخگویان درباره برخورد جامعه با بدحجابی‌های سازمان‌یافته و متغیر جنس را نشان می‌دهد. مقدار  $\chi^2$  (۷/۲۹۱)، مقدار وی‌کرامر (۰/۰۸۳) و سطح معناداری (۰/۰۲۶) رابطه معنادار بین دو متغیر را در سطح اطمینان ۹۵ درصد نشان می‌دهد.

\* به دلیل برخی موارد بی‌پاسخ، تعداد کل این جدول کمتر از تعداد کل نمونه است.

## ۲۵. بررسی رابطه بین نظر پاسخگویان درباره برخورد جامعه با بدحجابی‌های سازمان‌یافته و متغیر سن

داده‌های جدول ۲۹ نشان می‌دهد تفاوت معناداری در نگرش افراد با سنین مختلف به برخورد جامعه با بدحجابی‌های سازمان‌یافته وجود ندارد و در واقع، افراد در سنین مختلف نگرش مشابهی به این مسأله دارند. فقط در گروه سنی بالاتر از ۵۵ سال تفاوتی با کل جامعه دیده می‌شود.

جدول ۲۹. بررسی رابطه بین نظر پاسخگویان درباره برخورد جامعه با بدحجابی‌های سازمان‌یافته و متغیر سن

جمع	میزان موافقت با برخورد جامعه با بدحجابی‌های سازمان‌یافته				
	زیاد	کم	اصلاً		
۲۰۹ ۱۰۰	۶۱/۲	۲۱/۵	۱۷/۲	۲۴ - ۱۵ سال	گروه‌های سنی
۳۴۴ ۱۰۰	۶۳/۱	۱۶/۳	۲۰/۶	۳۴ - ۲۵ سال	
۲۳۶ ۱۰۰	۶۳/۱	۱۴/۸	۲۲	۴۴ - ۳۵ سال	
۱۵۳ ۱۰۰	۶۴/۷	۱۹/۶	۱۵/۷	۵۴ - ۴۵ سال	
۱۰۹ ۱۰۰	۴۰/۵	۱۸	۴۱/۴	۵۵ و بالاتر	
۱۰۵۱* ۱۰۰	۶۵۹	۱۸۳	۲۰۹	جمع	

$$x^2 = 7/697$$

$$df=8$$

$$sig= 0/464$$

★. به دلیل برخی موارد بی‌پاسخ، تعداد کل این جدول کمتر از تعداد کل نمونه است.

۷۰ گزارش نظرسنجی تلفنی از مردم تهران ....

جدول ۲۹ بررسی رابطه بین نظر پاسخگویان درباره برخورد جامعه را با بدحجابی‌های سازمان‌یافته و متغیر سن، نشان می‌دهد. مقدار  $\chi^2 (7/697)$  با توجه به سطح معناداری (۰/۴۶۴) نشان می‌دهد رابطه معناداری بین دو متغیر وجود ندارد.

### ۲۶. بررسی رابطه بین نظر پاسخگویان درباره لزوم سخت‌گیری بیشتر در محیط‌های کاری و دانشگاهی درباره حجاب و حفظ حریم روابط زن و مرد و متغیر جنس

داده‌های جدول ۳۰ نشان می‌دهد زنان بیش از مردان اعتقاد دارند در محیط‌های کاری و دانشگاهی درباره حجاب و حفظ حریم روابط زن و مرد باید بیش از جامعه سخت‌گیری شود.

### جدول ۳۰. بررسی رابطه بین نظر پاسخگویان درباره لزوم سخت‌گیری بیشتر در محیط‌های کاری و دانشگاهی درباره حجاب و حفظ حریم روابط زن و مرد و متغیر جنس

جمع	میزان موافقت با سخت‌گیری بیشتر درباره حجاب و روابط زن و مرد			مرد	زن	جمع
	زیاد	کم	اصلاً			
۵۱۸ ۱۰۰	۴۳/۸	۱۵/۴	۴۰/۷	مرد	زن	جنس
۵۲۸ ۱۰۰	۴۸/۳	۱۸/۶	۳۳/۱			
۱۰۴۶*	۴۸۲	۱۷۸	۳۸۶	جمع		
۱۰۰	۴۶/۱	۱۷	۳۶/۹			

$$\chi^2 = 6/709 \quad df = 2 \quad keramer-v = 0/080 \quad sig = 0/035$$

\* به دلیل برخی موارد بی‌پاسخ، تعداد کل این جدول کمتر از تعداد کل نمونه است.

## فصل دوم - تحلیل یافته‌ها ۷۱

جدول ۳۰ بررسی رابطه بین نظر پاسخگویان درباره لزوم سخت‌گیری بیشتر در محیط‌های کاری و دانشگاهی را درباره حجاب و حفظ حریم روابط زن و مرد و متغیر جنس، نشان می‌دهد. مقدار  $\chi^2(6/709)$ ، مقدار وی‌کرامر (۰/۰۸۰) و سطح معناداری (۰/۰۳۵) رابطه معنادار بین دو متغیر را در سطح اطمینان ۹۵ درصد نشان می‌دهد.

### ۲۷. بررسی رابطه بین نظر پاسخگویان درباره لزوم سخت‌گیری بیشتر در محیط‌های کاری و دانشگاهی درباره حجاب و حفظ حریم روابط زن و مرد و متغیر سن

داده‌های جدول ۳۱ نشان می‌دهد افراد مسن‌تر بیش از جوان‌ترها اعتقاد دارند در محیط‌های کاری و دانشگاهی درباره حجاب و حفظ حریم روابط زن و مرد باید بیش از جامعه سخت‌گیری شود. به عبارت دیگر، با افزایش سن، اعتقاد به این مسأله افزایش می‌یابد.

### جدول ۳۱. بررسی رابطه بین نظر پاسخگویان درباره لزوم سخت‌گیری بیشتر در محیط‌های کاری و دانشگاهی درباره حجاب و حفظ حریم روابط زن و مرد و متغیر سن

جمع	میزان موافقت با سخت‌گیری بیشتر درباره حجاب و روابط زن و مرد				
	زیاد	کم	اصلاً		
۲۰۷ ۱۰۰	۴۴	۲۳/۲	۳۲/۹	۲۴ - ۱۵ سال	گروه‌های سنی
۳۴۳ ۱۰۰	۴۵/۵	۱۵/۷	۳۸/۸	۳۴ - ۲۵ سال	
۲۳۵ ۱۰۰	۴۷/۷	۱۲/۳	۴۰	۴۴ - ۳۵ سال	

ادامه جدول ۳۱. بررسی رابطه بین نظر پاسخگویان درباره لزوم سخت‌گیری بیشتر در محیط‌های کاری و دانشگاهی درباره حجاب و حفظ حریم روابط زن و مرد و متغیر سن

جمع	میزان موافقت با سخت‌گیری بیشتر درباره حجاب و روابط زن و مرد				
	زیاد	کم	اصلاً		
۱۵۳ ۱۰۰	۴۹/۷	۲۰/۹	۲۹/۴	۴۵ - ۵۴ سال	گروه‌های سنی
۱۰۹ ۱۰۰	۴۴	۱۳/۸	۴۲/۲	۵۵ و بالاتر	
۱۰۴۷*	۴۸۳	۱۷۸	۳۸۶	جمع	
۱۰۰	۴۶/۱	۱۷	۳۶/۹		

$$\chi^2 = 15/943 \quad df=8 \quad \text{kenal-tau-c} = 0/005 \quad \text{sig} = 0/043$$

جدول ۳۱ بررسی رابطه بین نظر پاسخگویان درباره لزوم سخت‌گیری بیشتر در محیط‌های کاری و دانشگاهی را درباره حجاب و حفظ حریم روابط زن و مرد و متغیر سن را نشان می‌دهد. مقدار  $\chi^2$  (۱۵/۹۴۳)، مقدار تاوی سی‌کندال (۰/۰۰۵) و سطح معناداری (۰/۰۴۳) رابطه ضعیف و معنادار بین دو متغیر را در سطح اطمینان ۹۵ درصد نشان می‌دهد.

۲۸. بررسی رابطه بین نظر پاسخگویان درباره لزوم سخت‌گیری بیشتر در محیط‌های کاری و دانشگاهی درباره حجاب و حفظ حریم روابط زن و مرد و متغیر میزان تحصیلات

داده‌های جدول ۳۲ نشان می‌دهد افراد با تحصیلات پایین، بیش از دارندگان تحصیلات بالا اعتقاد دارند در محیط‌های کاری و دانشگاهی درباره حجاب و حفظ

\*. به دلیل برخی موارد بی‌پاسخ، تعداد کل این جدول کمتر از تعداد کل نمونه است.



حریم روابط زن و مرد باید بیش از جامعه سخت‌گیری شود. به عبارت دیگر، با افزایش میزان تحصیلات، اعتقاد به این مسأله کاهش می‌یابد.

**جدول ۳۲. بررسی رابطه بین نظر پاسخگویان درباره لزوم سخت‌گیری بیشتر در محیط‌های کاری و دانشگاهی درباره حجاب و حفظ حریم روابط زن و مرد و متغیر میزان تحصیلات**

جمع	میزان موافقت با سخت‌گیری بیشتر درباره حجاب و روابط زن و مرد				
	زیاد	کم	اصلاً		
۲۲۶ ۱۰۰	۷۰/۸	۱۰/۲	۱۹	زیر دیپلم	میزان تحصیلات
۳۸۴ ۱۰۰	۴۹/۷	۱۸	۳۲/۳	دیپلم	
۱۰۶ ۱۰۰	۳۵/۸	۲۰/۸	۴۳/۴	کاردانی	
۲۵۳ ۱۰۰	۲۷/۷	۱۹/۴	۵۳	کارشناسی	
۷۰ ۱۰۰	۲۷/۱	۱۸/۶	۵۴/۳	کارشناسی ارشد و بالاتر	
۱۰۳۹* ۱۰۰	۴۷۸	۱۷۶	۳۸۵	جمع	

$$x^2 = 1/121 \quad df=8 \quad \text{kenal-tau-c} = -0/281 \quad \text{sig} = 0/000$$

جدول ۳۲ بررسی رابطه بین نظر پاسخگویان درباره لزوم سخت‌گیری بیشتر در محیط‌های کاری و دانشگاهی را درباره حجاب و حفظ حریم روابط زن و مرد

\*. به دلیل برخی موارد بی‌پاسخ، تعداد کل این جدول کمتر از تعداد کل نمونه است.

۷۴ گزارش نظرسنجی تلفنی از مردم تهران ....

و متغیر میزان تحصیلات، نشان می‌دهد. مقدار  $\chi^2 (1/121)$ ، مقدار تاوی سی‌کندال  $(0/281 -)$  و سطح معناداری  $(0/000)$  رابطه معنادار بین دو متغیر را در سطح اطمینان ۹۹ درصد نشان می‌دهد.

### ۲۹. بررسی رابطه بین نظر پاسخگویان درباره مطلوب بودن فضای جامعه برای حضور زنان محجبه و متغیر جنس

داده‌های جدول ۳۳ نشان می‌دهد تفاوت معناداری در نگرش زنان و مردان به اینکه فضای عمومی و کاری جامعه ما، شرایط مطلوب اخلاقی را برای حضور دختران و زنان محجبه در عرصه‌های اجتماعی داراست، وجود ندارد و هر دو گروه زنان و مردان نگرش مشابهی به مطلوب بودن فضای جامعه دارند.

### جدول ۳۳. بررسی رابطه بین نظر پاسخگویان درباره مطلوب بودن فضای جامعه برای حضور زنان محجبه و متغیر جنس

جمع	میزان موافقت با مطلوب بودن فضای جامعه برای حضور زنان محجبه				
	زیاد	کم	اصلاً		
۵۱۹ ۱۰۰	۶۱/۵	۲۴/۵	۱۴/۱	مرد	جنس
۵۲۰ ۱۰۰	۵۸/۸	۲۴/۴	۱۶/۷	زن	
۱۰۳۹* ۱۰۰	۶۲۵	۲۵۴	۱۶۰	جمع	
	۶۰/۲	۲۴/۴	۱۵/۴		

$$\chi^2 = 1/494$$

$$df=2$$

$$sig= 0/474$$

\*. به دلیل برخی موارد بی‌پاسخ، تعداد کل این جدول کمتر از تعداد کل نمونه است.

جدول ۳۳ بررسی رابطه بین نظر پاسخگویان درباره مطلوب بودن فضای جامعه برای حضور زنان محجبه و متغیر جنس را نشان می‌دهد. مقدار  $\chi^2 (1/494)$  با توجه به سطح معناداری (۰/۴۷۴) نشان می‌دهد رابطه معناداری بین دو متغیر وجود ندارد.

### ۳۰. بررسی رابطه بین نظر پاسخگویان درباره مطلوب بودن فضای جامعه برای حضور زنان محجبه و متغیر سن

داده‌های جدول ۳۴ نشان می‌دهد تفاوت معناداری در نگرش افراد با سنین مختلف به اینکه فضای عمومی و کاری جامعه ما، شرایط مطلوب اخلاقی را برای حضور دختران و زنان محجبه در عرصه‌های اجتماعی داراست، وجود ندارد و در واقع افراد در سنین مختلف، نگرش مشابهی به مطلوب بودن فضای جامعه دارند.

### جدول ۳۴. بررسی رابطه بین نظر پاسخگویان درباره مطلوب بودن فضای جامعه برای حضور زنان محجبه و متغیر سن

جمع	میزان موافقت با مطلوب بودن فضای جامعه برای حضور زنان محجبه				
	زیاد	کم	اصلاً		
۲۰۸ ۱۰۰	۵۷/۲	۲۶/۴	۱۶/۳	۱۵ - ۲۴ سال	سن
۳۴۱ ۱۰۰	۵۹/۲	۲۴/۶	۱۶/۱	۲۵ - ۳۴ سال	
۲۳۴ ۱۰۰	۵۸/۵	۲۵/۲	۱۶/۲	۳۵ - ۴۴ سال	
۱۵۲ ۱۰۰	۶۷/۸	۲۰/۴	۱۱/۸	۴۵ - ۵۴ سال	

ادامه جدول ۳۴. بررسی رابطه بین نظر پاسخگویان درباره مطلوب بودن فضای جامعه برای حضور زنان محجبه و متغیر سن

جمع	میزان موافقت با مطلوب بودن فضای جامعه برای حضور زنان محجبه				
	زیاد	کم	اصلاً		
۱۰۵	۶۱/۹	۲۳/۸	۱۴/۳	۵۵ و بالاتر	سن
۱۰۰					
۱۰۴۰*	۶۲۶	۲۵۴	۱۶۰	جمع	
۱۰۰	۶۰/۲	۲۴/۴	۱۵/۴		

$$x^2 = 5/083$$

$$df=8$$

$$sig = 0/749$$

جدول ۳۴ بررسی رابطه بین نظر پاسخگویان درباره مطلوب بودن فضای جامعه برای حضور زنان محجبه و متغیر سن را نشان می‌دهد. مقدار  $x^2 (5/083)$  با توجه به سطح معناداری (۰/۷۴۹) نشان می‌دهد رابطه معناداری بین دو متغیر وجود ندارد.

۳۱. بررسی رابطه بین نظر پاسخگویان درباره مطلوب بودن فضای جامعه برای حضور زنان محجبه و متغیر میزان تحصیلات

داده‌های جدول ۳۵ نشان می‌دهد افراد با تحصیلات پایین‌تر کمی بیش از تحصیل کرده‌ها معتقدند فضای عمومی و کاری جامعه ما، شرایط مطلوب اخلاقی را برای حضور دختران و زنان محجبه در عرصه‌های اجتماعی داراست. به بیان دیگر، با افزایش میزان تحصیلات، نگرش به این مسأله کاهش می‌یابد.

\* به دلیل برخی موارد بی‌پاسخ، تعداد کل این جدول کمتر از تعداد کل نمونه است.

جدول ۳۵. بررسی رابطه بین نظر پاسخگویان درباره مطلوب بودن فضای جامعه برای حضور زنان محجبه و متغیر میزان تحصیلات

جمع	میزان موافقت با مطلوب بودن فضای جامعه برای حضور زنان محجبه				
	زیاد	کم	اصلاً		
۲۲۴ ۱۰۰	۷۱/۴	۱۶/۵	۱۲/۱	زیر دیپلم	میزان تحصیلات
۳۸۵ ۱۰۰	۵۸/۷	۲۶	۱۵/۳	دیپلم	
۱۰۳ ۱۰۰	۵۵/۳	۲۶/۲	۱۸/۴	کاردانی	
۲۵۱ ۱۰۰	۵۳/۸	۲۹/۱	۱۷/۱	کارشناسی	
۷۰ ۱۰۰	۶۰	۲۲/۹	۱۷/۱	کارشناسی ارشد و بالاتر	
۱۰۳۳* ۱۰۰	۶۲۰ ۶۰	۲۵۳ ۲۴/۵	۱۶۰ ۱۵/۵	جمع	

$$x^2 = 18/349 \quad df = 8 \quad \text{kenal-tau-c} = -0/086 \quad \text{sig} = 0/019$$

جدول ۳۵ بررسی رابطه بین نظر پاسخگویان درباره مطلوب بودن فضای جامعه برای حضور زنان محجبه و متغیر میزان تحصیلات را نشان می‌دهد. مقدار  $x^2(18/349)$ ، مقدار تاویسی کندال (- ۰/۰۸۶) و سطح معناداری (۰/۰۱۹) رابطه معنادار بین دو متغیر را در سطح اطمینان ۹۵ درصد نشان می‌دهد.

\* به دلیل برخی موارد بی‌پاسخ، تعداد کل این جدول کمتر از تعداد کل نمونه است.

### ۳۲. بررسی رابطه بین نظر پاسخگویان درباره تأثیر رعایت حجاب و عفاف در کاهش میزان طلاق و متغیر جنس

داده‌های جدول ۳۶ نشان می‌دهد تفاوت معناداری در نگرش زنان و مردان به اینکه رعایت حجاب و عفاف در جامعه موجب کاهش طلاق و استحکام بنیان خانواده‌ها می‌گردد، وجود ندارد و هر دو گروه زنان و مردان، نگرش مشابهی به تأثیر رعایت حجاب بر کاهش طلاق دارند.

جدول ۳۶. بررسی رابطه بین نظر پاسخگویان درباره تأثیر رعایت حجاب و عفاف بر کاهش میزان طلاق و متغیر جنس

جمع	میزان موافقت با تأثیر رعایت حجاب و عفاف در کاهش طلاق			مرد	زنان	جمع
	زیاد	کم	اصلاً			
۵۱۵ ۱۰۰	۶۶/۲	۱۳/۴	۲۰/۴	مرد	زنان	جمع
۵۲۶ ۱۰۰	۷۰/۳	۱۲	۱۷/۷			
۱۰۴۱* ۱۰۰	۷۱۱	۱۳۲	۱۹۸	جمع		
	۶۸/۳	۱۲/۷	۱۹			

$$x^2 = 2/067$$

$$df=2$$

$$sig = 0/356$$

جدول ۳۶ بررسی رابطه بین نظر پاسخگویان درباره تأثیر رعایت حجاب و عفاف را بر کاهش میزان طلاق و متغیر جنس، نشان می‌دهد. مقدار  $x^2$  (۲/۰۶۷) با توجه به سطح معناداری (۰/۳۵۶) نشان می‌دهد رابطه معناداری بین دو متغیر وجود ندارد.

\*. به دلیل برخی موارد بی‌پاسخ، تعداد کل این جدول کمتر از تعداد کل نمونه است.

### ۳۳. بررسی رابطه بین نظر پاسخگویان درباره تأثیر رعایت حجاب و عفاف در کاهش میزان طلاق و متغیر سن

داده‌های جدول ۳۷ نشان می‌دهد افراد جوان‌تر کمی بیش از مسن‌ترها معتقدند رعایت حجاب و عفاف در جامعه موجب کاهش طلاق و استحکام بنیان خانواده‌ها می‌گردد. به بیان دیگر، با افزایش سن، میزان اعتقاد به این مسأله اندکی کاهش می‌یابد.

### جدول ۳۷. بررسی رابطه بین نظر پاسخگویان درباره تأثیر رعایت حجاب و عفاف در کاهش میزان طلاق و متغیر سن

جمع	میزان موافقت با تأثیر رعایت حجاب و عفاف در کاهش طلاق				
	زیاد	کم	اصلاً		
۲۰۷ ۱۰۰	۷۰/۵	۱۴/۵	۱۵	۲۴ - ۱۵ سال	سن
۳۴۲ ۱۰۰	۶۴/۶	۱۲/۶	۲۲/۸	۳۴ - ۲۵ سال	
۲۳۴ ۱۰۰	۷۳/۵	۹	۱۷/۵	۴۴ - ۳۵ سال	
۱۵۳ ۱۰۰	۶۸/۶	۱۷	۱۴/۴	۵۴ - ۴۵ سال	
۱۰۶ ۱۰۰	۶۴/۲	۱۱/۳	۲۴/۵	۵۵ و بالاتر	
۱۰۴۲* ۱۰۰	۷۱۲	۱۳۲	۱۹۸	جمع	
	۶۸/۳	۱۲/۷	۱۹		

$$x^2 = 5/570 \quad df=8 \quad \text{kenal-tau-c} = -0/004 \quad sig = 0/049$$

\*. به دلیل برخی موارد بی‌پاسخ، تعداد کل این جدول کمتر از تعداد کل نمونه است.

۸۰ گزارش نظرسنجی تلفنی از مردم تهران ....

جدول ۳۷ بررسی رابطه بین نظر پاسخگویان درباره تأثیر رعایت حجاب و عفاف را در کاهش میزان طلاق و متغیر سن، نشان می‌دهد. مقدار  $\chi^2 (15/570)$ ، مقدار تاویسی کندال  $(-0/004)$  و سطح معناداری  $(0/049)$  رابطه معنادار بین دو متغیر را در سطح اطمینان ۹۵ درصد نشان می‌دهد.

### ۳۴. بررسی رابطه بین نظر پاسخگویان درباره لزوم حضور سازمان‌های مسئول در خیابان‌های شهر، برای تذکر و اخطار به زنان و مردان بدپوشش و متغیر جنس

داده‌های جدول ۳۸ نشان می‌دهد زنان بیش از مردان با حضور سازمان‌های مسئول در خیابان‌های شهر برای تذکر و اخطار به زنان و مردان بدپوشش موافقت و مردان موافقت کمتری با این مسأله دارند.

### جدول ۳۸. بررسی رابطه بین نظر پاسخگویان درباره لزوم حضور سازمان‌های مسئول در خیابان‌های شهر، برای تذکر و اخطار به زنان و مردان بدپوشش و متغیر جنس

جمع	میزان موافقت با لزوم حضور سازمان‌های مسئول در خیابان برای اخطار به زنان و مردان بدپوشش			مرد	جنس
	زیاد	کم	اصلاً		
۵۲۰ ۱۰۰	۳۵/۴	۲۲/۱	۴۲/۵		
۵۳۰ ۱۰۰	۴۳/۲	۲۵/۸	۳۰/۹	زن	
۱۰۵۰* ۱۰۰	۴۱۳	۲۵۲	۳۸۵		جمع
	۳۹/۷	۲۴	۳۶/۷		

$$\chi^2 = 15/169 \quad df = 2 \quad keramer-v = 0/120 \quad sig = 0/001$$

\*. به دلیل برخی موارد بی‌پاسخ، تعداد کل این جدول کمتر از تعداد کل نمونه است.



جدول ۳۸ بررسی رابطه بین نظر پاسخگویان درباره لزوم حضور سازمان‌های مسئول در خیابان‌های شهر را برای تذکر و اخطار به زنان و مردان بدپوشش و متغیر جنس نشان می‌دهد. مقدار  $\chi^2$  (۱۵/۱۶۹)، مقدار وی کرامر (۰/۱۲۰) و سطح معناداری (۰/۰۰۱) رابطه معنادار بین دو متغیر را در سطح اطمینان ۹۹ درصد نشان می‌دهد.

### ۳۵. بررسی رابطه بین نظر پاسخگویان درباره لزوم حضور سازمان‌های مسئول در خیابان‌های شهر، برای تذکر و اخطار به زنان و مردان بدپوشش و متغیر سن

داده‌های جدول ۳۹ نشان می‌دهد تفاوت معناداری در نگرش افراد با سنین مختلف به لزوم حضور سازمان‌های مسئول در خیابان‌های شهر، برای تذکر و اخطار به زنان و مردان بدپوشش وجود ندارد و افراد با سنین مختلف نگرش مشابهی به آن دارند.

### جدول ۳۹. بررسی رابطه بین نظر پاسخگویان درباره لزوم حضور سازمان‌های مسئول در خیابان‌های شهر، برای تذکر و اخطار به زنان و مردان بدپوشش و متغیر سن

جمع	میزان موافقت با لزوم حضور سازمان‌های مسئول در خیابان، برای اخطار به زنان و مردان بدپوشش				
	زیاد	کم	اصلاً		
۲۰۹ ۱۰۰	۳۹/۲	۲۴/۹	۳۵/۹	۲۴ - ۱۵ سال	گروه‌های سن
۳۴۳ ۱۰۰	۳۸/۲	۲۳/۳	۳۸/۵	۳۴ - ۲۵ سال	
۲۳۵ ۱۰۰	۳۷/۹	۲۲/۱	۴۰	۴۴ - ۳۵ سال	

ادامه جدول ۳۹. بررسی رابطه بین نظر پاسخگویان درباره لزوم حضور ...

جمع	میزان موافقت با لزوم حضور سازمان‌های مسئول در خیابان، برای اخطار به زنان و مردان بدپوشش				
	زیاد	کم	اصلاً		
۱۵۳ ۱۰۰	۴۵/۸	۲۶/۱	۲۸/۱	۴۵ - ۵۴ سال	گروه‌های سن
۱۱۱ ۱۰۰	۳۷/۸	۲۵/۲	۳۶/۹	۵۵ و بالاتر	
۱۰۵۱* ۱۰۰	۴۱۴	۲۵۲	۳۸۵	جمع	
	۳۹/۸	۲۴	۳۶/۶		

$$x^2 = 6/863 \quad df=8 \quad sig= 0/551$$

جدول ۳۹ بررسی رابطه بین نظر پاسخگویان درباره لزوم حضور سازمان‌های مسئول در خیابان‌های شهر را برای تذکر و اخطار به زنان و مردان بدپوشش و متغیر سن، نشان می‌دهد. مقدار  $x^2$  (۶/۸۶۳) با توجه به سطح معناداری (۰/۵۵۱) نشان می‌دهد رابطه معناداری بین دو متغیر وجود ندارد.

### ۳۶. بررسی رابطه بین نظر پاسخگویان درباره لزوم حضور سازمان‌های مسئول در خیابان‌های شهر، برای تذکر و اخطار به زنان و مردان بدپوشش و متغیر میزان تحصیلات

داده‌های جدول ۴۰ نشان می‌دهد افراد با تحصیلات کمتر بیش از دارندگان تحصیلات بالا، با حضور سازمان‌های مسئول در خیابان‌های شهر، برای تذکر و اخطار به زنان و مردان بدپوشش موافقت. به بیان دیگر، با افزایش میزان تحصیلات، اعتقاد به این امر کاهش می‌یابد.

\*. به دلیل برخی موارد بی‌پاسخ، تعداد کل این جدول کمتر از تعداد کل نمونه است.

جدول ۴۰. بررسی رابطه بین نظر پاسخگویان درباره لزوم حضور سازمان‌های مسئول در خیابان‌های شهر، برای تذکر و اخطار به زنان و مردان بدپوشش و متغیر میزان تحصیلات

جمع	میزان موافقت با لزوم حضور سازمان‌های مسئول در خیابان، برای اخطار به زنان و مردان بدپوشش				
	زیاد	کم	اصلاً		
۲۲۶ ۱۰۰	۶۲/۴	۲۰/۴	۱۷/۳	زیر دیپلم	میزان تحصیلات
۳۸۵ ۱۰۰	۴۵/۲	۲۶	۲۸/۸	دیپلم	
۱۰۶ ۱۰۰	۲۸/۳	۲۴/۵	۴۷/۲	کاردانی	
۲۵۶ ۱۰۰	۲۱/۹	۲۳	۵۵/۱	کارشناسی	
۷۰ ۱۰۰	۱۲/۹	۲۷/۱	۶۰	کارشناسی ارشد و بالاتر	
۱۰۴۳* ۱۰۰	۴۱۰	۲۵۰	۳۸۳	جمع	

$$x^2 = 1/386 \quad df=8 \quad \text{kenal-tau-c} = -0/325 \quad \text{sig} = 0/000$$

جدول ۴۰ بررسی رابطه بین نظر پاسخگویان درباره لزوم حضور سازمان‌های مسئول در خیابان‌های شهر را برای تذکر و اخطار به زنان و مردان بدپوشش و متغیر میزان تحصیلات، نشان می‌دهد. مقدار  $x^2 (1/386)$ ، مقدار تاویسی کندانال (۰/۳۲۵) و سطح معناداری (۰/۰۰۰) رابطه معنادار بین دو متغیر را در سطح اطمینان ۹۹ درصد نشان می‌دهد.

\*. به دلیل برخی موارد بی‌پاسخ، تعداد کل این جدول کمتر از تعداد کل نمونه است.

**۳۷. بررسی رابطه بین نظر پاسخگویان درباره لزوم حضور سازمان‌های مسئول در خیابان‌های شهر، برای تذکر و اخطار به زنان و مردان بدپوشش و متغیر میزان درآمد**

داده‌های جدول ۴۱ نشان می‌دهد افراد با درآمد کمتر، بیش از دارندگان درآمد بالاتر، با حضور سازمان‌های مسئول در خیابان‌های شهر، برای تذکر و اخطار به زنان و مردان بدپوشش موافقت می‌کنند. به بیان دیگر، با افزایش میزان درآمد، اعتقاد به این امر کاهش می‌یابد.

**جدول ۴۱. بررسی رابطه بین نظر پاسخگویان درباره لزوم حضور سازمان‌های مسئول در خیابان‌های شهر، برای تذکر و اخطار به زنان و مردان بدپوشش و متغیر میزان درآمد**

جمع	میزان موافقت با لزوم حضور سازمان‌های مسئول در خیابان، برای اخطار به زنان و مردان بدپوشش				
	زیاد	کم	اصلاً		
۲۱۹ ۱۰۰	۵۵/۷	۲۱/۵	۲۲/۸	کمتر از ۴۰۰ هزار	میزان درآمد
۲۹۰ ۱۰۰	۴۵/۹	۲۷/۲	۲۶/۹	۴۰۰ تا ۶۰۰ هزار	
۹۵ ۱۰۰	۳۳/۷	۲۴/۲	۴۲/۱	۶۰۱ تا ۷۵۰ هزار	
۱۸۴ ۱۰۰	۴۶/۲	۳۳/۳	۲۰/۴	۷۵۱ هزار تا ۱،۲ میلیون	
۶۷ ۱۰۰	۲۶/۶	۲۶/۱	۴۷/۳	بیش از ۱،۲ میلیون	
۸۵۵* ۱۰۰	۳۵/۷	۲۰/۸	۲۹/۰	جمع	

$$x^2 = 58/743 \quad df=8 \quad \text{kenal-tau-c} = -0/222 \quad \text{sig} = 0/000$$

\*. به دلیل برخی موارد بی‌پاسخ، تعداد کل این جدول کمتر از تعداد کل نمونه است.

جدول ۴۱ بررسی رابطه بین نظر پاسخگویان درباره لزوم حضور سازمان‌های مسئول در خیابان‌های شهر را برای تذکر و اخطار به زنان و مردان بدپوشش و متغیر میزان درآمد، نشان می‌دهد. مقدار  $\chi^2$  (۵۸/۴۳)، مقدار تاوی سی‌کنندال (۰/۲۲۲-) و سطح معناداری (۰/۰۰۰) رابطه معنادار بین دو متغیر را در سطح اطمینان ۹۹ درصد نشان می‌دهد.

### ۳۸. بررسی رابطه بین نظر پاسخگویان درباره لزوم حضور سازمان‌های مسئول در خیابان‌های شهر برای تذکر و اخطار به زنان و مردان بدپوشش و متغیر اصالت خانوادگی

داده‌های جدول ۴۲ نشان می‌دهد تفاوت معناداری در نگرش افراد با اصالت خانوادگی تهرانی و غیرتهرانی به لزوم حضور سازمان‌های مسئول در خیابان‌های شهر، برای تذکر و اخطار به زنان و مردان بدپوشش وجود ندارد و آنها نگرش مشابهی به این مسأله دارند.

### جدول ۴۲. بررسی رابطه بین نظر پاسخگویان درباره لزوم حضور سازمان‌های مسئول در خیابان‌های شهر، برای تذکر و اخطار به زنان و مردان بدپوشش و متغیر اصالت خانوادگی

جمع	میزان موافقت با لزوم حضور سازمان‌های مسئول در خیابان، برای اخطار به زنان و مردان بدپوشش				
	زیاد	کم	اصلاً		
۳۷۵ ۱۰۰	۳۷/۶	۲۲/۹	۳۹/۵	تهرانی	اصالت خانوادگی
۶۷۶ ۱۰۰	۴۰/۴	۲۴/۶	۳۵/۱	غیرتهرانی	

**ادامه جدول ۴۲. بررسی رابطه بین نظر پاسخگویان درباره لزوم حضور سازمان‌های مسئول در خیابان‌های شهر، برای تذکر و اخطار به زنان و مردان بدپوشش و متغیر اصالت خانوادگی**

جمع	میزان موافقت با لزوم حضور سازمان‌های مسئول در خیابان، برای اخطار به زنان و مردان بدپوشش			جمع
	زیاد	کم	اصلاً	
*۱۰۵۱	۴۱۴	۲۵۲	۳۸۵	جمع
۱۰۰	۳۹/۴	۲۴	۳۶/۶	

$$x^2 = 2/019$$

$$df=2$$

$$sig = 0/364$$

جدول ۴۲ بررسی رابطه بین نظر پاسخگویان درباره لزوم حضور سازمان‌های مسئول در خیابان‌های شهر را برای تذکر و اخطار به زنان و مردان بدپوشش و متغیر اصالت خانوادگی، نشان می‌دهد. مقدار  $x^2(2/019)$  با توجه به سطح معناداری (۰/۳۶۴) نشان می‌دهد رابطه معناداری بین دو متغیر وجود ندارد.

**۳۹. بررسی رابطه بین نظر پاسخگویان درباره لزوم حضور سازمان‌های مسئول در خیابان‌های شهر، برای تذکر و اخطار به زنان و مردان بدپوشش و متغیر منطقه شهرداری**

داده‌های جدول ۴۳ تفاوت معنادار نگرش افراد ساکن در مناطق مختلف شهرداری را به لزوم حضور سازمان‌های مسئول در خیابان‌ها برای تذکر به افراد بدپوشش نشان می‌دهد. بیشترین مخالفت با این طرح را ساکنان مناطق ۱۷، ۳ و ۶ و بیشترین موافقت را ساکنان مناطق ۱۸، ۱۹ و ۱۶ داشتند.

\*. به دلیل برخی موارد بی‌پاسخ، تعداد کل این جدول کمتر از تعداد کل نمونه است.

جدول ۴۳. بررسی رابطه بین نظر پاسخگویان و متغیر منطقه شهرداری

جمع	میزان موافقت با لزوم حضور سازمان‌های مسئول در خیابان برای اخطار به زنان و مردان بدپوشش			
	زیاد	کم	اصلاً	
۱۰۰	۲۸/۶	۲۳/۲	۴۸/۲	۱
۱۰۰	۱۵/۷	۳۶/۱	۴۸/۲	۲
۱۰۰	۳۵	۱۰	۵۵	۳
۱۰۰	۳۷/۱	۳۳/۳	۲۹/۵	۴
۱۰۰	۴۰/۴	۱۹/۱	۴۰/۴	۵
۱۰۰	۳۵/۳	۱۱/۸	۵۲/۹	۶
۱۰۰	۲۵/۹	۲۹/۳	۴۴/۸	۷
۱۰۰	۳۰/۲	۱۸/۹	۵۰/۹	۸
۱۰۰	۳۶/۷	۳۳/۳	۳۰	۹
۱۰۰	۴۷/۸	۸۷	۴۳/۵	۱۰
۱۰۰	۴۳/۶	۱۲/۸	۴۳/۶	۱۱
۱۰۰	۳۱/۴	۴۰	۲۸/۶	۱۲
۱۰۰	۲۸/۶	۲۵/۷	۴۵/۷	۱۳
۱۰۰	۵۴/۹	۲۲/۵	۲۲/۵	۱۴
۱۰۰	۴۱/۱	۳۷/۸	۲۱/۱	۱۵
۱۰۰	۶۱/۵	۱۵/۴	۲۳/۱	۱۶
۱۰۰	۱۷/۶	۱۱/۸	۷۰/۶	۱۷
۱۰۰	۷۳/۹	۰	۲۶/۱	۱۸
۱۰۰	۶۸/۶	۸/۶	۲۲/۹	۱۹

منطقه  
شهرداری

ادامه جدول ۴۳. بررسی رابطه بین نظر پاسخگویان  
و متغیر منطقه شهرداری

جمع	میزان موافقت با لزوم حضور سازمان‌های مسئول در خیابان برای اخطار به زنان و مردان بدپوشش				
	زیاد	کم	اصلاً		
۱۰۰	۴۶/۵	۳۰/۲	۲۳/۳	۲۰	منطقه شهرداری
۱۰۰	۳۹/۱	۱۳	۴۷/۸	۲۱	
۱۰۰	۳۷/۵	۳۱/۲	۳۱/۲	۲۲	
۱۰۴۱ *	۴۱۱	۲۴۶	۳۸۴		جمع
۱۰۰	۳۹/۵	۲۳/۶	۳۶/۹		

$$x^2 = 1/509 \quad df = 42 \quad keramer-v = 0/269 \quad sig = 0/000$$

جدول ۴۳ بررسی رابطه بین نظر پاسخگویان درباره لزوم حضور سازمان‌های مسئول در خیابان‌های شهر را برای تذکر و اخطار به زنان و مردان بدپوشش و متغیر منطقه شهرداری، نشان می‌دهد. مقدار  $x^2$  (۱/۵۰۹)، مقدار وی‌کرامر (۰/۲۶۹) و سطح معناداری (۰/۰۰۰) رابطه معنادار بین دو متغیر را در سطح اطمینان ۹۹ درصد نشان می‌دهد.

۴۰. بررسی رابطه بین نظر پاسخگویان درباره جدا بودن موضوع حجاب و  
عفاف و متغیر جنس

داده‌های جدول ۴۴ نشان می‌دهد تفاوت معناداری در نگرش زنان و مردان به جداگانه و غیرمرتبط بودن موضوع حجاب و عفاف وجود ندارد و زنان و مردان نگرش مشابهی به آن دارند.

\*. به دلیل برخی موارد بی‌پاسخ، تعداد کل این جدول کمتر از تعداد کل نمونه است.



جدول ۴۴. بررسی رابطه بین نظر پاسخگویان درباره جدا بودن موضوع حجاب و عفاف و متغیر جنس

جمع	میزان موافقت با جدا بودن موضوع حجاب و عفاف				
	زیاد	کم	اصلاً		
۵۱۳ ۱۰۰	۴۹/۱	۱۳/۸	۳۷	مرد	جنس
۵۲۴ ۱۰۰	۴۴/۳	۱۴/۷	۴۱	زن	
۱۰۳۷* ۱۰۰	۴۸۴	۱۴۸	۴۰۵	جمع	
	۴۶/۷	۱۴/۳	۳۹/۱		

$$x^2 = 2/496$$

$$df = 2$$

$$sig = 0/287$$

جدول ۴۴ بررسی رابطه بین نظر پاسخگویان درباره جدا بودن موضوع حجاب و عفاف و متغیر جنس را نشان می‌دهد. مقدار  $x^2$  (۲/۴۹۶) با توجه به سطح معناداری (۰/۲۸۷) نشان می‌دهد رابطه معناداری بین دو متغیر وجود ندارد.

#### ۴۱. بررسی رابطه بین نظر پاسخگویان درباره جدا بودن موضوع حجاب و عفاف و متغیر سن

داده‌های جدول ۴۵ نشان می‌دهد تفاوت معناداری در نگرش افراد در سنین مختلف به جداگانه و غیرمرتبط بودن موضوع حجاب و عفاف وجود دارد و افراد جوان‌تر اعتقاد بیشتری به جدایی موضوعی حجاب و عفاف دارند.

\*. به دلیل برخی موارد بی‌پاسخ، تعداد کل این جدول کمتر از تعداد کل نمونه است.

جدول ۴۵. بررسی رابطه بین نظر پاسخگویان درباره جدا بودن موضوع حجاب و عفاف و متغیر سن

جمع	میزان موافقت با جدا بودن موضوع حجاب و عفاف				
	زیاد	کم	اصلاً		
۲۰۴ ۱۰۰	۴۸/۵	۲۰/۱	۳۱/۴	۲۴ - ۱۵ سال	سن
۳۴۰ ۱۰۰	۴۹/۱	۱۴/۷	۳۶/۲	۳۴ - ۲۵ سال	
۲۳۵ ۱۰۰	۴۰/۹	۱۰/۲	۴۸/۹	۴۴ - ۳۵ سال	
۱۵۱ ۱۰۰	۴۵	۱۴/۶	۴۰/۴	۵۴ - ۴۵ سال	
۱۰۸ ۱۰۰	۵۰/۹	۱۰/۲	۳۸/۹	۵۵ و بالاتر	
۱۰۳۸* ۱۰۰	۴۸۵ ۴۶/۷	۱۴۸ ۱۴/۳	۴۰۵ ۳۹	جمع	

$$x^2 = 21/445 \quad df=8 \quad \text{kenal-tau-c} = -0/047 \quad \text{sig} = 0/006$$

جدول ۴۵ بررسی رابطه بین نظر پاسخگویان درباره جدا بودن موضوع حجاب و عفاف و متغیر سن را نشان می‌دهد. مقدار  $x^2$  (۲۱/۴۴۵)، مقدار تاویسی کسندال (۰/۰۴۷-) و سطح معناداری (۰/۰۰۶) رابطه معنادار بین دو متغیر را در سطح اطمینان ۹۹ درصد نشان می‌دهد.

\*. به دلیل برخی موارد بی‌پاسخ، تعداد کل این جدول کمتر از تعداد کل نمونه است.

#### ۴۲. بررسی رابطه بین نظر پاسخگویان درباره جدا بودن موضوع حجاب و عفاف و متغیر میزان تحصیلات

داده‌های جدول ۴۶ نشان می‌دهد تفاوت معناداری در نگرش افراد با تحصیلات مختلف به جداگانه و غیرمرتبط بودن موضوع حجاب و عفاف وجود ندارد و افراد دارای تحصیلات مختلف، نگرش مشابهی به آن دارند.

#### جدول ۴۶. بررسی رابطه بین نظر پاسخگویان درباره جدا بودن موضوع حجاب و عفاف و متغیر میزان تحصیلات

جمع	میزان موافقت با جدا بودن موضوع حجاب و عفاف				
	زیاد	کم	اصلاً		
۲۲۰ ۱۰۰	۴۹/۱	۱۰	۴۰/۹	زیر دیپلم	میزان تحصیلات
۳۸۳ ۱۰۰	۴۳/۶	۱۴/۱	۴۲/۳	دیپلم	
۱۰۵ ۱۰۰	۵۲/۴	۱۸/۱	۲۹/۵	کاردانی	
۲۵۳ ۱۰۰	۴۴/۳	۱۷	۳۸/۷	کارشناسی	
۷۰ ۱۰۰	۵۵/۷	۱۲/۹	۳۱/۴	کارشناسی ارشد و بالاتر	
۱۰۳۱* ۱۰۰	۴۸۱	۱۴۷	۴۰۳	جمع	
	۴۶/۷	۱۴/۳	۳۹/۱		

$$\chi^2 = 13/350$$

$$df=8$$

$$sig= 0/1$$

\*. به دلیل برخی موارد بی‌پاسخ، تعداد کل این جدول کمتر از تعداد کل نمونه است.

۹۲ گزارش نظرسنجی تلفنی از مردم تهران ....

جدول ۴۶ بررسی رابطه بین نظر پاسخگویان درباره جدا بودن موضوع حجاب و عفاف و متغیر میزان تحصیلات را نشان می‌دهد. مقدار  $\chi^2$  (۱۳/۳۵۰) با توجه به سطح معناداری (۰/۱) نشان می‌دهد رابطه معناداری بین دو متغیر وجود ندارد.

**فصل سوم**

**سیمای پاسخگویان**

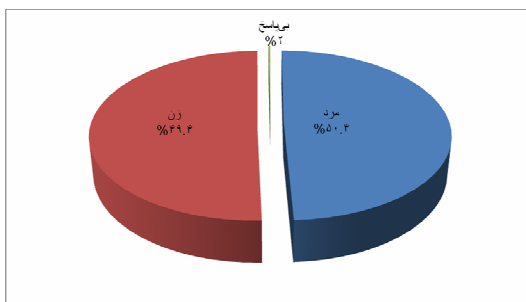


## جنس

در این نظرسنجی ۴۹/۴ درصد پاسخگویان را مردان و ۵۰/۴ درصد را زنان تشکیل می‌دهند.

جدول ۴۷. توزیع فراوانی جمعیت نمونه، براساس جنس

جنس	فراوانی	درصد
مرد	۵۲۸	۴۹/۴
زن	۵۳۸	۵۰/۴
بی پاسخ	۲	۰/۲
جمع	۱۰۶۸	۱۰۰



نمودار ۵. توزیع فراوانی جمعیت نمونه، براساس جنس

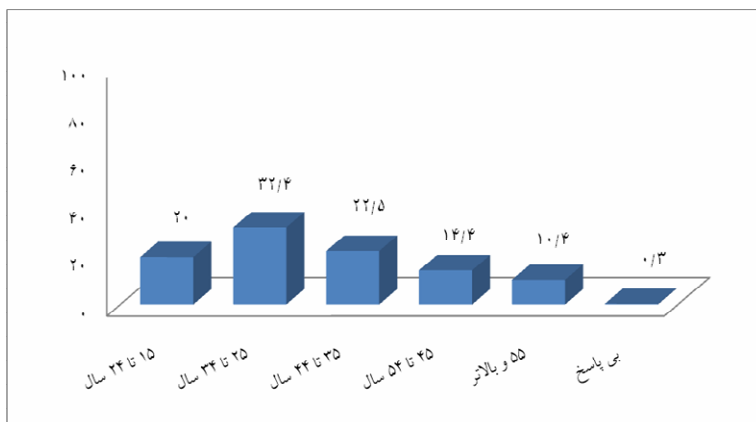
۹۶ گزارش نظرسنجی تلفنی از مردم تهران ....

## سن

بیشتر پاسخگویان معادل ۳۲/۴ درصد در رده سنی ۳۴ - ۲۵ سال قرار داشتند، ۲۲/۵ درصد بین ۴۴ - ۳۵ سال بودند، ۲۰ درصد سنی بین ۲۴ - ۱۵ سال داشتند، ۱۴/۴ درصد بین ۵۴ - ۴۵ سال بودند و ۱۰/۴ درصد نیز بیش از ۵۵ سال سن داشتند.

جدول ۴۸. توزیع فراوانی جمعیت نمونه، براساس سن

گروه سنی	فراوانی	درصد	درصد تجمعی
۱۵ - ۲۴	۲۱۴	۲۰	۲۰
۲۵ - ۳۴	۳۴۶	۳۲/۴	۵۲/۴
۳۵ - ۴۴	۲۴۰	۲۲/۵	۷۴/۹
۴۵ - ۵۴	۱۵۴	۱۴/۴	۸۹/۳
۵۵ و بالاتر	۱۱۱	۱۰/۴	۹۹/۷
بی پاسخ	۳	۰/۳	۱۰۰
جمع	۱۰۶۸	۱۰۰	



نمودار ۶. توزیع فراوانی جمعیت نمونه، براساس سن



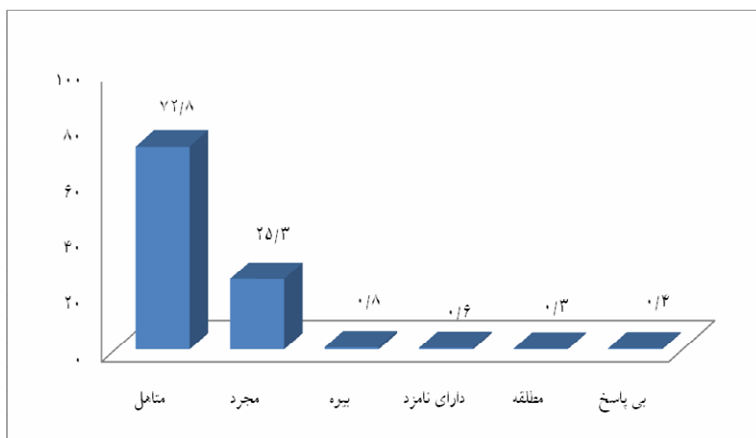
## وضعیت تأهل

۲۵/۳ درصد از پاسخگویان را افراد مجرد و ۷۲/۸ درصد را افراد متأهل تشکیل

می‌دهند.

جدول ۴۹. توزیع فراوانی جمعیت نمونه، براساس وضعیت تأهل

وضعیت تأهل	فراوانی	درصد
متأهل	۷۷۷	۷۲/۸
مجرد	۲۷۰	۲۵/۳
بیوه	۸	۰/۸
دارای نامزد	۶	۰/۶
مطلقه	۳	۰/۳
بی پاسخ	۴	۰/۴
جمع	۱۰۶۸	۱۰۰



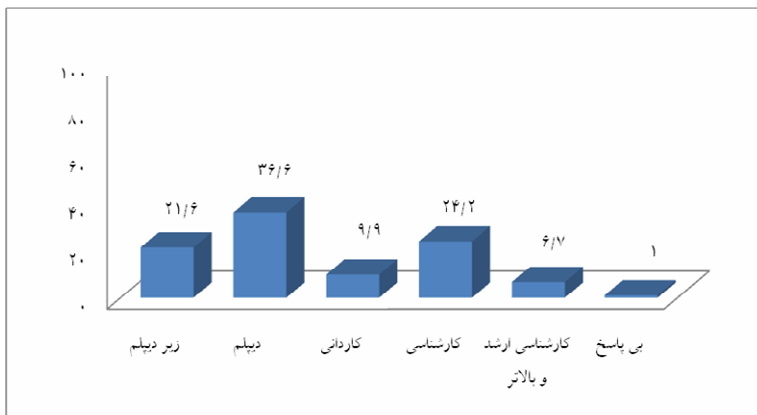
نمودار ۷. توزیع فراوانی جمعیت نمونه، براساس وضعیت تأهل

### میزان تحصیلات

بیشترین تعداد پاسخگویان شامل افراد دیپلمه با ۳۶/۶ درصد است و پس از آن تحصیلات کارشناسی با ۲۴/۲ درصد، زیر دیپلم با ۲۱/۶ درصد، کاردانی با ۹/۹ درصد و کارشناسی ارشد و بالاتر با ۶/۷ درصد قرار داشتند.

جدول ۵۰. توزیع فراوانی جمعیت نمونه، براساس میزان تحصیلات

درصد تجمعی	درصد	فراوانی	تحصیلات
۲۱/۶	۲۱/۶	۲۳۱	زیر دیپلم
۵۸/۲	۳۶/۶	۳۹۱	دیپلم
۶۸/۱	۹/۹	۱۰۶	کاردانی
۹۲/۳	۲۴/۲	۲۵۸	کارشناسی
۹۹	۶/۷	۷۱	کارشناسی ارشد و بالاتر
۱۰۰	۱	۱۱	بی پاسخ
	۱۰۰	۱۰۶۸	جمع



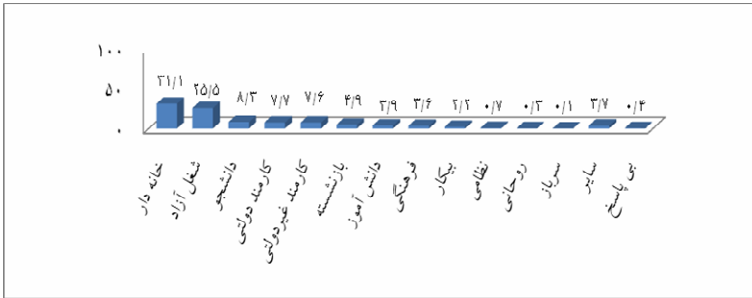
نمودار ۸. توزیع فراوانی جمعیت نمونه، براساس میزان تحصیلات

## وضعیت فعالیت

بیشترین تعداد پاسخگویان را زنان خانه‌دار با ۳۱/۱ درصد تشکیل می‌دهند. پس از آن به ترتیب: شغل آزاد (۲۵/۵ درصد)، دانشجویان (۸/۳ درصد)، کارمندان دولتی (۷/۷ درصد)، کارمندان غیردولتی (۷/۶ درصد)، بازنشسته (۴/۹ درصد)، دانش‌آموزان (۳/۹ درصد)، فرهنگیان (۳/۶ درصد)، بیکاران (۲/۲ درصد)، نظامیان (۰/۷ درصد)، روحانیان (۰/۳ درصد)، و سربازان (۰/۱ درصد) قرار دارند.

## جدول ۵۱. توزیع فراوانی جمعیت نمونه، براساس وضعیت فعالیت

درصد	فراوانی	نوع فعالیت
۳۱/۱	۳۳۲	خانه‌دار
۲۵/۶	۲۷۳	شغل آزاد
۸/۳	۸۹	دانشجو
۷/۷	۸۲	کارمند دولتی
۷/۶	۸۱	کارمند غیردولتی
۴/۹	۵۲	بازنشسته
۳/۹	۴۲	دانش‌آموز
۳/۶	۳۸	فرهنگی
۲/۲	۲۴	بیکار
۰/۷	۷	نظامی
۰/۳	۳	روحانی
۰/۱	۱	سرباز
۳/۷	۴۰	سایر
۰/۴	۴	بی‌پاسخ
۱۰۰	۱۰۶۸	جمع



نمودار ۹. توزیع فراوانی جمعیت نمونه، براساس وضعیت فعالیت

### اصالت خانوادگی پاسخگویان

اصالت خانوادگی پاسخگویان شامل: ۳۵/۴ درصد استان تهران، ۹/۱ درصد استان آذربایجان شرقی، ۸/۱ درصد استان اصفهان و ۷/۹ درصد استان مرکزی بوده است.

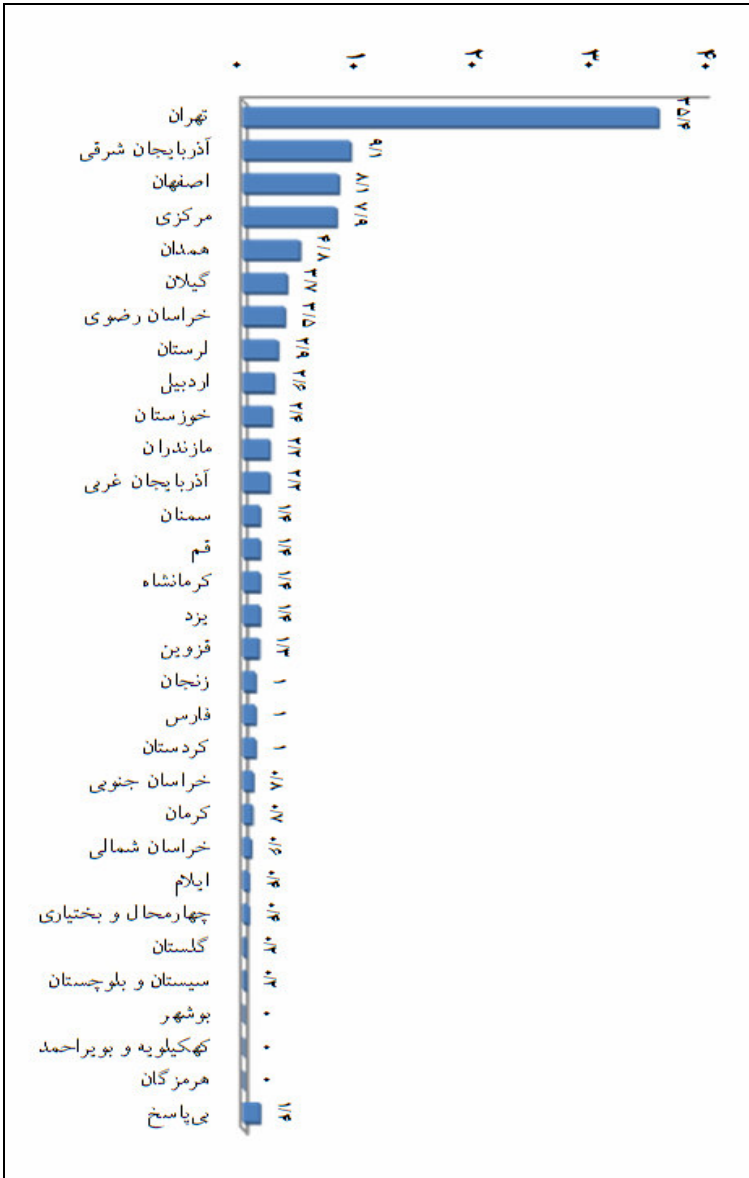
جدول ۵۲. توزیع فراوانی جمعیت نمونه براساس اصالت خانوادگی

استانها	فراوانی	درصد
تهران	۳۷۸	۳۵/۴
آذربایجان شرقی	۹۷	۹/۱
اصفهان	۸۷	۸/۱
مرکزی	۸۴	۷/۹
همدان	۴۶	۴/۸
گیلان	۴۰	۳/۷
خراسان رضوی	۳۷	۳/۵
لرستان	۳۱	۲/۹
اردبیل	۲۸	۲/۶
خوزستان	۲۶	۲/۴
مازندران	۲۳	۲/۲

فصل سوم - سیمای پاسخگویان ۱۰۱

ادامه جدول ۵۲. توزیع فراوانی جمعیت نمونه براساس اصالت خانوادگی

درصد	فراوانی	استان‌ها
۲/۲	۲۳	آذربایجان غربی
۱/۴	۱۵	سمنان
۱/۴	۱۵	قم
۱/۴	۱۵	کرمانشاه
۱/۴	۱۵	یزد
۱/۳	۱۴	قزوین
۱	۱۱	زنجان
۱	۱۱	فارس
۱	۱۱	کردستان
۰/۸	۹	خراسان جنوبی
۰/۷	۸	کرمان
۰/۶	۶	خراسان شمالی
۰/۴	۴	ایلام
۰/۴	۴	چهارمحال و بختیاری
۰/۲	۲	گلستان
۰/۲	۲	سیستان و بلوچستان
۰	۰	یوشهر
۰	۰	کهگیلویه و بویراحمد
۰	۰	هرمزگان
۱/۴	۱۵	بی‌پاسخ
۱۰۰	۱۰۶۸	جمع



نمودار ۱۰. توزیع فراوانی جمعیت نمونه، براساس اصالت خانوادگی پاسخگویان

### استان محل تولد پاسخگویان

محل تولد ۶۶/۷ درصد از پاسخگویان استان تهران، ۳/۶ درصد استان آذربایجان شرقی و ۳/۲ درصد استان مرکزی بوده است.

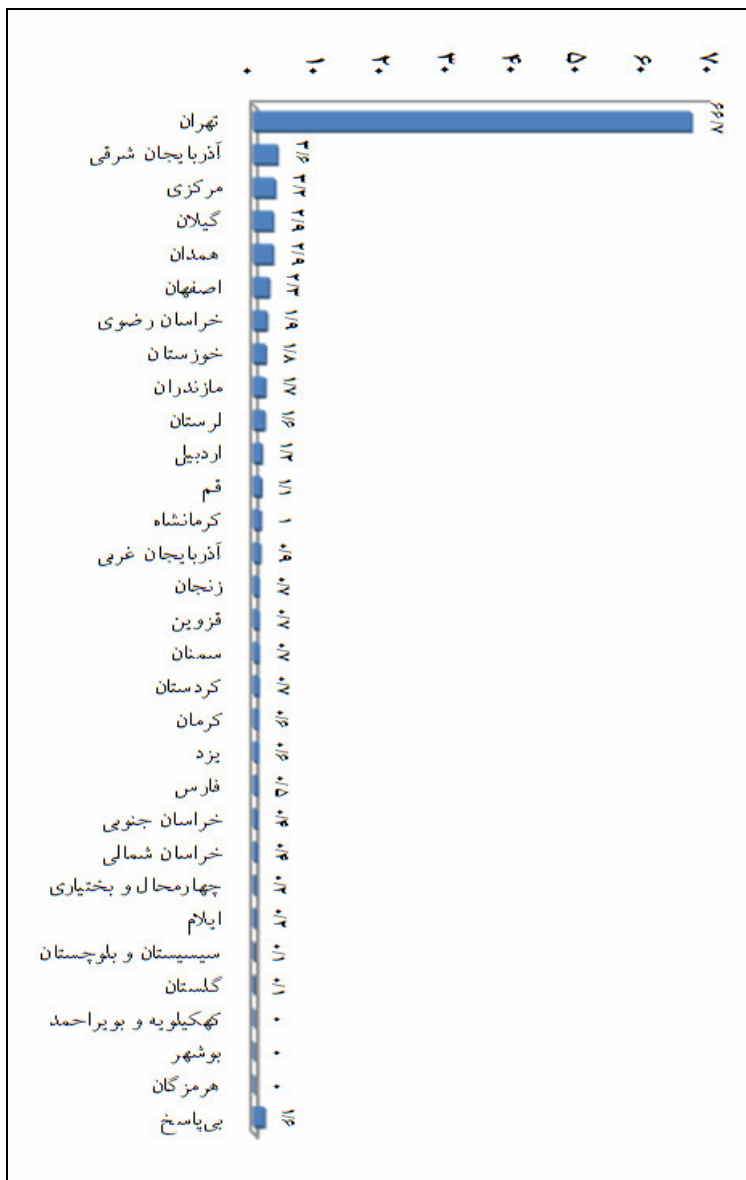
جدول ۵۳. توزیع فراوانی جمعیت نمونه، براساس استان محل تولد

درصد	فراوانی	استان‌ها
۶۶/۷	۷۱۲	تهران
۳/۶	۳۸	آذربایجان شرقی
۳/۲	۳۴	مرکزی
۲/۹	۳۱	گیلان
۲/۹	۳۱	همدان
۲/۳	۲۵	اصفهان
۱/۹	۲۰	خراسان رضوی
۱/۸	۱۹	خوزستان
۱/۷	۱۸	مازندران
۱/۶	۱۷	لرستان
۱/۲	۱۳	اردبیل
۱/۱	۱۲	قم
۱	۱۱	کرمانشاه
۰/۹	۱۰	آذربایجان غربی
۰/۷	۷	زنجان

ادامه جدول ۵۳. توزیع فراوانی جمعیت نمونه، براساس استان محل تولد

درصد	فراوانی	استان‌ها
۰/۷	۸	قزوین
۰/۷	۷	سمنان
۰/۷	۷	کردستان
۰/۶	۶	کرمان
۰/۶	۶	یزد
۰/۵	۵	فارس
۰/۴	۴	خراسان جنوبی
۰/۴	۴	خراسان شمالی
۰/۲	۲	چهارمحال و بختیاری
۰/۲	۲	ایلام
۰/۱	۱	سیستان و بلوچستان
۰/۱	۱	گلستان
۰	۰	کهگیلویه و بویراحمد
۰	۰	بوشهر
۰	۰	هرمزگان
۱/۶	۱۷	بی‌پاسخ
۱۰۰	۱۰۶۸	جمع





نمودار ۱۱. توزیع فراوانی جمعیت نمونه، براساس استان محل تولد پاسخگویان

۱۰۶ گزارش نظرسنجی تلفنی از مردم تهران ....

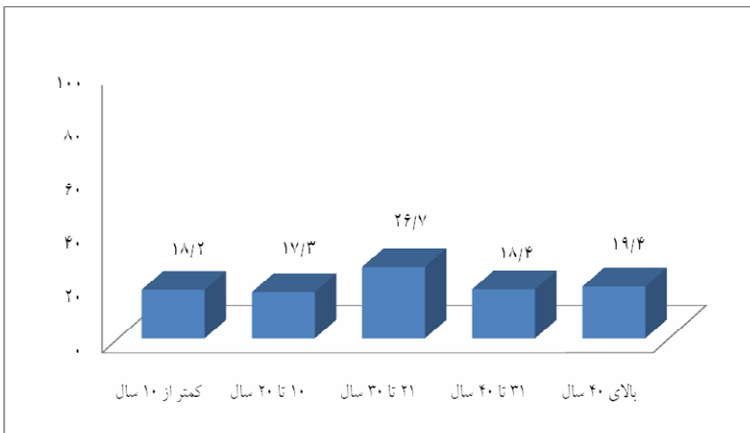
### مدت سکونت در تهران

۲۶/۷ درصد پاسخگویان بین ۲۱ تا ۳۰ سال سابقه سکونت در تهران را دارند،

۱۹/۴ درصد پاسخگویان نیز بیش از ۴۰ سال است که ساکن تهران هستند.

### جدول ۵۴. توزیع فراوانی جمعیت نمونه، براساس مدت سکونت در تهران

مدت سکونت	فراوانی	درصد	درصد تجمعی
کمتر از ۱۰ سال	۱۹۵	۱۸/۲	۱۸/۲
۱۰ تا ۲۰ سال	۱۸۵	۱۷/۳	۳۵/۵
۲۱ تا ۳۰ سال	۲۸۵	۲۶/۷	۶۲/۲
۳۱ تا ۴۰ سال	۱۹۶	۱۸/۴	۸۰/۶
بالای ۴۰ سال	۲۰۷	۱۹/۴	۱۰۰
جمع	۱۰۶۸	۱۰۰	



نمودار ۱۲. توزیع فراوانی جمعیت نمونه، براساس مدت سکونت در تهران

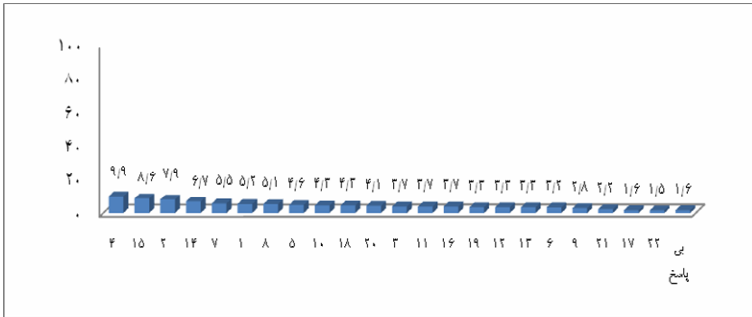
### منطقه شهرداری

بیشترین تعداد پاسخگویان از منطقه ۴ (۹/۹ درصد) و ۱۵ (۸/۶ درصد) بوده‌اند.

فصل سوم - سیمای پاسخگویان ۱۰۷

جدول ۵۵. توزیع فراوانی جمعیت نمونه، براساس منطقه شهرداری

ردیف	منطقه شهرداری	فراوانی	درصد
۱	۴	۱۰۶	۹/۹
۲	۱۵	۹۲	۸/۶
۳	۲	۸۴	۷/۹
۴	۱۴	۷۲	۶/۷
۵	۷	۵۹	۵/۵
۶	۱	۵۶	۵/۲
۷	۸	۵۴	۵/۱
۸	۵	۴۹	۴/۶
۹	۱۰	۴۶	۴/۳
۱۰	۱۸	۴۶	۴/۳
۱۱	۲۰	۴۴	۴/۱
۱۲	۳	۴۰	۳/۷
۱۳	۱۱	۳۹	۳/۷
۱۴	۱۶	۳۹	۳/۷
۱۵	۱۹	۳۵	۳/۳
۱۶	۱۲	۳۵	۳/۳
۱۷	۱۳	۳۵	۳/۳
۱۸	۶	۳۴	۳/۲
۱۹	۹	۳۰	۲/۸
۲۰	۲۱	۲۳	۲/۲
۲۱	۱۷	۱۷	۱/۶
۲۲	۲۲	۱۶	۱/۵
	بی پاسخ	۱۷	۱/۶
	جمع	۱۰۶۸	۱۰۰



نمودار ۱۳. توزیع فراوانی جمعیت نمونه، براساس منطقه شهرداری

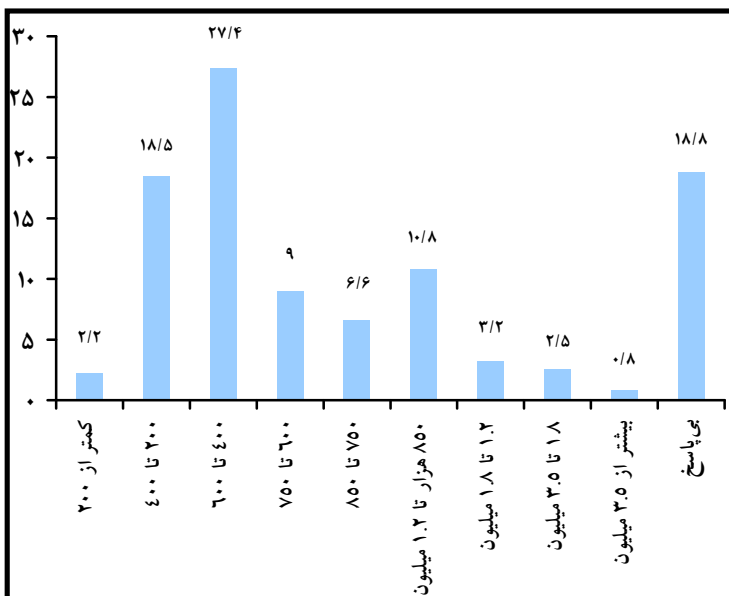
### درآمد

درآمد خانوار ۲۷/۴ درصد پاسخگویان بین ۴۰۰ هزار تا ۶۰۰ هزار تومان می‌باشد و ۱۸/۵ درصد نیز درآمدی بین ۲۰۰ تا ۴۰۰ هزار تومان دارند.

جدول ۵۶. توزیع فراوانی جمعیت نمونه، براساس میزان درآمد

درصد	فراوانی	میزان درآمد
۲/۲	۲۴	کمتر از ۲۰۰ هزار تومان
۱۸/۵	۱۹۸	بین ۲۰۰ تا ۴۰۰ هزار تومان
۲۷/۴	۲۹۳	بین ۴۰۰ تا ۶۰۰ هزار تومان
۹	۹۶	بین ۶۰۰ تا ۷۵۰ هزار تومان
۶/۶	۷۱	بین ۷۵۰ تا ۸۵۰ هزار تومان
۱۰/۸	۱۱۵	بین ۸۵۰ هزار تا ۱،۲ میلیون
۳/۲	۳۴	بین ۱،۲ تا ۱،۸ میلیون
۲/۵	۲۷	بین ۱،۸ تا ۳،۵ میلیون
۰/۸	۹	بیش از ۳،۵ میلیون
۱۸/۸	۲۰۱	بی پاسخ
۱۰۰	۱۰۶۸	جمع

فصل سوم - سیمای پاسخگویان ۱۰۹



نمودار ۱۴. توزیع فراوانی جمعیت نمونه، براساس میزان درآمد