

گزارش نظرسنجی تلفنی از مردم شهر تهران پیرامون
فرهنگ کار در ایران

گزارش نظرسنجی تلفنی از مردم شهر تهران پیرامون
فرهنگ کار در ایران

مرکز افکارسنجی و رصد فرهنگی

اسفند ۱۳۸۹



پژوهشگاه فرهنگ، هنر و ارتباطات
وزارت فرهنگ و ارشاد اسلامی



گزارش نظرسنجی تلفنی از مردم شهر تهران پیرامون «فرهنگ کار در ایران»

ناشر: پژوهشگاه فرهنگ، هنر و ارتباطات

مجری طرح: مرکز افکارسنجی و رصد فرهنگی

شمارگان: ۵۰۰ نسخه

نوبت چاپ: اول - اردیبهشت ۱۳۹۰

قیمت: ۱۴۰۰۰ ریال

چاپخانه: پیمان نواندیش

همه حقوق این اثر برای پژوهشگاه فرهنگ، هنر و ارتباطات محفوظ است.

در صورت تخلف پیگرد قانونی دارد.

نشانی: تهران، پایین تر از میدان ولیعصر(عج)، خیابان دمشق، شماره ۹، پژوهشگاه فرهنگ، هنر و ارتباطات

صندوق پستی ۶۴۷۴ - ۱۴۱۵۵ تلفن ۸۸۹۱۹۱۷۷ دورنگار ۸۸۹۳۰۷۶ Email: Nashr@ricac.ac.ir

فهرست مطالب

۹ سخن ناشر
۱۱ چکیده
۱۵ مقدمه

فصل اول - یافته‌های توصیفی

۱۹ ۱. امروزه مردم ایران در مجموع چقدر اهل کار و تلاش هستند؟
۲۰ ۲. میزان پرکاری نسل جدید در مقایسه با نسل گذشته
۳ ۳. میزان پرکاری در میان شاغلان هر کدام از گروه‌های شغلی زیر در وضعیت امروز
۲۲ ۴. جامعه ما به چه اندازه است؟
۲۴ ۵. نظر پاسخگویان در مورد این سوال که «کارکنان بخش خصوصی پر کارترند یا بخش دولتی؟»
۲۵ ۶. نظر پاسخگویان در مورد این سوال که امروزه افراد جامعه ما به صورت کلی در انجام کارهای شغلی خود تا چه حد متعهد و مسئولیت‌پذیر می‌باشند و وجدان کاری را در کاری که بر عهده گرفته‌اند رعایت می‌کنند؟
۲۷ ۷. میزان نقش هر یک از عوامل زیر در کم‌کاری و تنبلی بخش‌هایی از جامعه
۲۸ ۸. مردم در جامعه ما تا چه حد تجملاتی و مصرف‌گرا هستند؟
۳۰ ۹. میزان موفقیت بخش خصوصی از دفاتر تا موسسات بزرگ در ایجاد شغل
۳۱ ۱۰. میزان پرکاری مردم ایران در مقایسه با سایر کشورها

۱۰. میزان احترام و داشتن منزلت اجتماعی در جامعه ما برای افراد کارآفرین و افرادی که شغل و کار برای دیگران ایجاد می‌کنند ۳۲
۱۱. میزان موافقت پاسخگویان ۳۴

فصل دوم - تحلیل یافته‌ها

۱۲. بررسی رابطه اهل کار و تلاش بودن مردم ایران و متغیر منطقه محل سکونت ۳۹
۱۳. بررسی رابطه اهل کار و تلاش بودن مردم ایران و متغیر اصالت خانوادگی ۴۰
۱۴. بررسی رابطه اهل کار و تلاش بودن مردم ایران و متغیر محل تولد ۴۴
۱۵. بررسی رابطه بین میزان پرکاری نسل جدید در مقایسه با نسل گذشته و متغیر سن ۴۹
۱۶. بررسی رابطه بین میزان پرکاری نسل جدید در مقایسه با نسل گذشته و متغیر محل تولد ۵۰
۱۷. بررسی رابطه بین تجملاتی و مصرف‌گرا بودن مردم در جامعه ما و متغیر سن ۵۵
۱۸. بررسی رابطه بین تجملاتی و مصرف‌گرا بودن مردم در جامعه ما و متغیر اصالت خانوادگی ۵۶
۱۹. بررسی رابطه بین تجملاتی و مصرف‌گرا بودن مردم در جامعه ما و متغیر محل تولد ۶۱
۲۰. بررسی رابطه اهل کار و تلاش بودن مردم ایران و متغیر اصالت خانوادگی ۶۵
۲۱. بررسی رابطه بین میزان پرکاری نسل جدید در مقایسه با نسل گذشته و متغیر اصالت خانوادگی ۶۶

۲۲. تجملاتی و مصرف‌گرا بودن مردم در جامعه ما و متغیر اصالت

خانوادگی ۶۸

فصل سوم - سیمای پاسخگویان

جنس ۷۱

وضعیت تاهل ۷۲

وضعیت تحصیلی ۷۳

وضعیت شغلی ۷۵

میزان درآمد ۷۷

سن ۷۹

اصالت خانوادگی پاسخگویان ۸۱

محل تولد پاسخگویان ۸۸

مدت سکونت پاسخگویان در تهران ۹۴

منطقه سکونت پاسخگویان ۹۵

سخن ناشر

«مرکز افکارسنجی و رصد فرهنگی» با هدف پاسخ‌گویی به نیازی مبرم و پاسخ‌نگفته در «پژوهشگاه فرهنگ، هنر و ارتباطات»، وزارت فرهنگ و ارشاد اسلامی و از منظری بالاتر کلیت بدنه دولت، به مثابه حلقه تکمیلی فعالیت‌های پژوهشکده‌های پژوهشگاه، طراحی شده و شروع به فعالیت کرده است. این مرکز با اتکا به روش‌ها و مطالعات پیمایشی و در مرتبه بعد شیوه‌های تحلیل محتوای کیفی یا کمی، رویکرد مسأله محور پژوهشگاه را در مسأله / سوژه‌یابی تحقق می‌بخشد. همچنین مسائل و موضوع‌های اولویت‌دار، تنگناها و مشکلات حوزه وظایف و تکالیف وزارت فرهنگ و ارشاد اسلامی را شناسایی می‌کند و در اختیار پژوهشکده و وزارت متبوع برای بررسی بیشتر، برنامه‌ریزی و ارائه راهبردها و راهکارهای لازم و بایسته قرار می‌دهد. افزون بر این با عنایت به توانایی‌ها و ظرفیت‌هایی که به تدریج در مرکز فراهم آمده، اجرای پیمایش‌هایی با هدف تعیین و تبیین افکار عمومی و رویکرد آن در حوزه‌های مختلف، در دستور کار قرار گرفته است.

۱۰ ■ گزارش نظرسنجی پیرامون فرهنگ کار در ایران

بدین ترتیب «مرکز افکارسنجی و رصد فرهنگی»، به مثابه یکی از زیرمجموعه‌های پژوهشگاه فرهنگ، هنر و ارتباطات، با هدف سوژه‌یابی و ارائه تصویر قابل اتکا و اعتماد از حوزه‌های هنری، فرهنگی و در مرتبه بعد اجتماعی و سیاسی، می‌تواند زمینه‌ساز بخشی از مطالعات سایر پژوهشکده‌ها و معاونت‌های مختلف وزارتخانه باشد.

مجموعه حاضر گزارش نظرسنجی تلفنی از مردم شهر تهران پیرامون «فرهنگ کار در ایران» است که در اسفندماه سال ۱۳۸۹ توسط مرکز افکارسنجی و رصد فرهنگی پژوهشگاه انجام شده است.

چکیده

در نظرسنجی حاضر نظر شهروندان تهرانی پیرامون فرهنگ کار در ایران مورد بررسی قرار گرفته است. نمونه‌های این طرح از بین تلفن‌های خانواده‌های تهرانی به صورت تصادفی و متناسب با جمعیت هر منطقه (با استفاده از روش نمونه‌گیری سهمیه‌ای) انتخاب شده است. پس از انتخاب نمونه‌ها با استفاده از روش مصاحبه تلفنی نظرات یک نفر از افراد خانواده تعیین شده به صورت تصادفی در مورخ ۸۹/۱۲/۷ لغایت ۸۹/۱۲/۹ مورد پرسش قرار گرفته است. حجم نمونه نیز با استفاده از فرمول کوکران محاسبه گردیده و ۱۰۱۹ نفر حجم نمونه را تشکیل می‌دهد. جهت استخراج داده‌های گزارش از نرم افزار spss استفاده شده است.

- (۵۲/۶ درصد) از پاسخگویان اظهار کرده‌اند که مردم ایران به میزان زیادی اهل کار و تلاش هستند و (۳۹/۲ درصد) پاسخگویان معتقدند مردم ایران به میزان کم اهل کار و تلاش هستند
- تنها (۳۰ درصد) پاسخگویان معتقدند که میزان پرکاری نسل جدید در

مقایسه با نسل گذشته بیشتر شده است و (۶۱/۵ درصد) از پاسخگویان معتقدند که میزان پرکاری نسل جدید در مقایسه با نسل گذشته کمتر شده است.

- از نظر پاسخگویان میزان پرکاری در کارگران ساده (۷۸/۲ درصد) بیشتر از سایر مشاغل است و مدیران دولتی (۳۶/۱ درصد) نیز پایین‌ترین میزان را از لحاظ پرکاری دارا می‌باشند.

- (۶۸/۲ درصد) از پاسخگویان معتقدند که کارکنان بخش خصوصی پرکارتر از بخش دولتی هستند و تنها (۲۳/۳ درصد) از پاسخگویان معتقدند که بخش دولتی پرکارترند.

- تنها (۱۸/۵ درصد) از پاسخگویان معتقدند که امروزه افراد جامعه ما به صورت کلی در انجام کارهای شغلی خود تا حد زیاد متعهد و مسئولیت‌پذیر می‌باشند و وجدان کاری را در کاری که بر عهده گرفته‌اند رعایت می‌کنند و (۷۰/۹ درصد) از پاسخگویان در حد کم چنین اعتقادی دارند.

- (۷۳/۲ درصد) پاسخگویان معتقدند که ضعف مدیریت و عدم نظارت سازمان‌های دولتی برای بهره‌گیری از عوامل خود نقش زیاد در کم‌کاری و تبلی بخشی از جامعه دارد و (۲۳/۳ درصد) پاسخگویان نقش این عامل را در کم‌کاری و تبلی بخشی از جامعه در حد کم ارزیابی می‌نمایند.

- (۷۰/۱ درصد) پاسخگویان معتقدند که تربیت غلط فرزندان در خانواده‌ها نقش زیاد در کم‌کاری و تبلی بخشی از جامعه دارد و (۲۵/۲ درصد) پاسخگویان نقش این عامل را در کم‌کاری و تبلی بخشی از جامعه در حد کم ارزیابی می‌نمایند.

- (۶۸/۸ درصد) پاسخگویان معتقدند که جوانان ما به علت ضعف سیستم آموزشی کشور توانمندی و تخصص لازم را برای ورود به بازار کار ندارند

و همین عامل نقش زیادی در کم‌کاری و تنبلی بخشی از جامعه دارد و (۲۲/۸ درصد) پاسخگویان نقش این عامل را در کم‌کاری و تنبلی بخشی از جامعه در حد کم ارزیابی می‌نمایند.

- (۸۶/۴ درصد) پاسخگویان معتقدند که مردم در جامعه ما تا حد زیادی تجملاتی و مصرف‌گرا هستند و (۱۲/۵ درصد) در حد کم چنین اعتقادی را دارند.

- (۳۸/۸ درصد) از پاسخگویان در حد زیاد معتقدند در مجموع با توجه به شرایط حال حاضر کشور بخش خصوصی از دفاتر تا موسسات بزرگ در ایجاد شغل موفق‌اند و (۴۵/۸ درصد) در حد کم موفق می‌باشند.

- (۶۷/۹ درصد) از پاسخگویان اظهار کرده‌اند که میزان پرکاری مردم ایران در مقایسه با مردم کشورهای عربی بیشتر است و (۸۲/۱ درصد) از پاسخگویان معتقدند که میزان پرکاری مردم ایران در مقایسه با مردم چین کمتر است.

- (۴۴/۴ درصد) از پاسخگویان اظهار کرده‌اند که افراد کارآفرین و افرادی که شغل و کار برای دیگران ایجاد می‌کنند، در جامعه ما تا حد زیاد دارای احترام و منزلت اجتماعی می‌باشند و (۴۰/۷ درصد) در حد کم دارای احترام و منزلت اجتماعی می‌باشند.

- (۸۶/۳ درصد) از پاسخگویان در حد زیاد معتقدند که کار مرتبط با تخصص در افزایش علاقه به کار و در نتیجه وجدان کاری مؤثر می‌باشد و (۱۱/۸ درصد) در حد کم معتقد می‌باشند.

- (۸۳/۱ درصد) از پاسخگویان در حد زیاد معتقدند هرچه افراد با تقواتر و با ایمان‌تر باشند وجدان کاری بیشتری در فعالیت خود دارند و (۱۰ درصد) افراد در حد کم چنین اعتقادی دارند.

- افرادی که اصالت خانوادگی‌شان تهرانی است اعتقاد داشتند که مردم ایران

به میزان زیادی اهل کار و تلاش هستند.

- افرادی که محل تولدشان تهران است اعتقاد داشتند که مردم ایران به میزان زیادی اهل کار و تلاش هستند.

- افراد مسن‌تر بیشتر اعتقاد داشتند که میزان پرکاری نسل جدید در مقایسه با نسل گذشته بیشتر شده است.

- افرادی که در تهران متولد شده‌اند بیشتر اعتقاد دارند که میزان پرکاری نسل جدید در مقایسه با نسل گذشته بیشتر شده است.

- جوانان، بیشتر معتقد بودند که مردم در جامعه ما تا حد زیادی تجملاتی و مصرف‌گرا هستند.

- افرادی که محل تولدشان تهران بود اعتقاد داشتند مردم در جامعه ما تا حد زیادی تجملاتی و مصرف‌گرا هستند.

- افرادی که اصالت خانوادگی شان به یکی از کلان‌شهرهای ایران برمی‌گردد اعتقاد داشتند که مردم ایران به میزان کمی اهل کار و تلاش هستند.

- افرادی که اصالت خانوادگی شان به یکی از کلان‌شهرهای ایران برمی‌گردد اعتقاد دارند که میزان پرکاری نسل جدید در مقایسه با نسل گذشته تفاوتی نکرده است.

- افرادی که اصالت خانوادگی شان به یکی از کلان‌شهرهای ایران برمی‌گردد اعتقاد داشتند که مردم در جامعه ما تا حد زیادی تجملاتی و مصرف‌گرا هستند.

مقدمه

اقتصاد در زندگی فردی و اجتماعی بشر نقشی بسیار اساسی و مهم دارد. این اهمیت تا بدان جااست که برخی از دانشمندان آن را زیربنای زندگی بشر دانسته و جایگاه ویژه‌ای به آن بخشیده‌اند. نقش اقتصاد حتی در دیدگاه و منظر انبیاء و ادیان الهی مورد توجه بوده است و در زمینه‌های بسیاری به آن پرداخته‌اند. یکی از عمده‌ترین و مهمترین مباحث اقتصادی، کار می‌باشد که اگر کار، کارآفرینان و کارکنان نبودند، یقیناً هیچ‌کدام از پیشرفت‌های کنونی حاصل نمی‌گردید.

در جهان پیشرفته کنونی کار یکی از عوامل کلیدی توسعه محسوب می‌شود و کشورهایایی که دچار عارضه کم‌کاری یا تنبلی هستند از کاروان پیشرفت و توسعه عقب خواهند ماند و به همین علت امروزه کار اعم از کار فکری یا جسمی دارای جایگاه ویژه اقتصادی می‌باشد.

اندیشمندان جهان در بررسی‌های خود به این نتیجه رسیده‌اند که کار برخاسته از جوهره درونی افراد است و جوامع برای تبلور هر چه بیشتر این جوهره نیازمند

ایجاد فرهنگ کار هستند. آن گونه که دانشمندانی همچون ماکس وبر، تالکوت پارسونز و جان گالبرایت گفته‌اند ضعف فرهنگ و اخلاق کار موجب راکد ماندن نیروی کار و در نتیجه عقب ماندگی جوامع می‌شود.

برخی دیگر از اندیشمندان همچون دانیل لرنر و آدام اسمیت در تحقیقات خود به این نتیجه رسیده‌اند که عوامل روانی و انگیزشی نقش بسزایی در ارتقای فرهنگ کار دارد. این عوامل می‌تواند توانایی‌های فکری، خلاقیت، پشتکار، نظم و مهارت‌های اجتماعی را در درون افراد زنده کرده و نیروی شگرف انسانی را در خدمت توسعه و تکامل یک جامعه و کشور قرار دهد.

به‌طور کلی کار به‌عنوان یک ارزش فصل ضمیر انسان از حیوانات است. درست است که حیوانات نیز ابزارساز، ناطق و فکور هستند ولی آنچه موجب تفاوت انسان و حیوان می‌شود، فرهنگ است. حیوان فرهنگ ندارد حتی تدبیر غریزه نیز ندارد ولی این انسان است که فرهنگ و تدبیر غریزه دارد و این ویژگی در پرتو کار و تلاش اوست. از این‌روست که کار تمدن‌ساز است و عامل پیشرفت انسان‌ها می‌گردد، در این‌جا منشاء کار غریزه نیست بلکه تفکر و فرهنگ است.

فصل اول

یافته‌های توصیفی

۱. نظر پاسخگویان در مورد این سوال که «امروزه مردم ایران در مجموع چقدر اهل کار و تلاش هستند؟»

نتایج جدول ۱ نشان می‌دهد که (۵۲/۶ درصد) از پاسخگویان اظهار کرده‌اند که مردم ایران به میزان زیادی اهل کار و تلاش هستند، (۳۹/۲ درصد) آنان گزینه کم و (۸/۲ درصد) نیز گزینه اصلاً را انتخاب کرده‌اند.

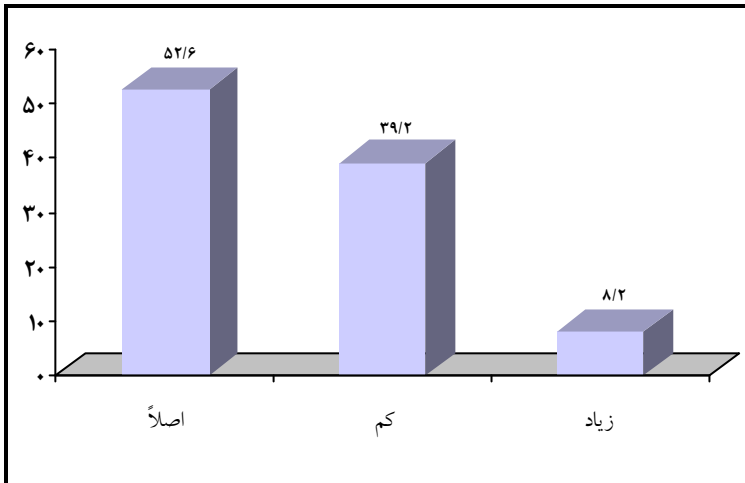
جدول ۱. نظر پاسخگویان در مورد این سوال که «امروزه مردم ایران در مجموع چقدر اهل کار و تلاش هستند؟»

درصد فراوانی بدون احتساب بی‌پاسخ	فراوانی	پاسخ
۵۲/۶	۵۳۵	زیاد
۳۹/۲	۳۹۹	کم
۸/۲	۸۳	اصلاً

۲۰ ■ گزارش نظرسنجی پیرامون فرهنگ کار در ایران

ادامه جدول ۱. نظر پاسخگویان در مورد این سوال که «امروزه مردم ایران در مجموع چقدر اهل کار و تلاش هستند؟»

درصد فراوانی بدون احتساب بی پاسخ	فراوانی	پاسخ
۱۰۰	۱۰۱۷	جمع
	۲	بدون پاسخ
	۱۰۱۹	جمع



نمودار ۱. نظر پاسخگویان در مورد این سوال که «امروزه مردم ایران در مجموع چقدر اهل کار و تلاش هستند؟»

۲. میزان پرکاری نسل جدید در مقایسه با نسل گذشته

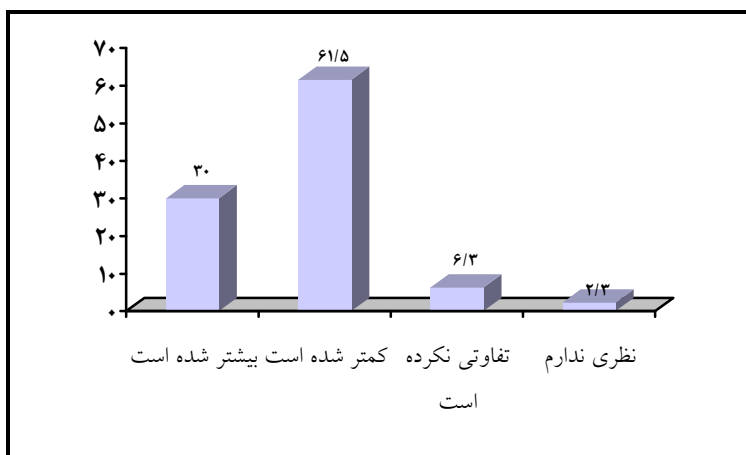
نتایج جدول ۲ نشان می دهد که (۶۱/۵ درصد) از پاسخگویان معتقدند که میزان پرکاری نسل جدید در مقایسه با نسل گذشته کمتر شده است، (۳۰ درصد)

فصل اول - یافته‌های توصیفی ■ ۲۱

معتقدند که بیشتر شده است، (۶/۳ درصد) معتقدند که تفاوتی نکرده است و (۲/۳ درصد) گزینه نظری ندارم را انتخاب کرده‌اند.

جدول ۲. میزان پرکاری نسل جدید در مقایسه با نسل گذشته

درصد فراوانی بدون احتساب بی پاسخ	فراوانی	پاسخ
۳۰	۳۰۵	بیشتر شده است
۶۱/۵	۶۲۶	کمتر شده است
۶/۳	۶۴	تفاوتی نکرده است
۲/۳	۲۳	نظری ندارم
۱۰۰	۱۰۱۸	جمع
	۱	بدون پاسخ
	۱۰۱۹	جمع



نمودار ۲. میزان پرکاری نسل جدید در مقایسه با نسل گذشته

۳. نظر پاسخگویان در مورد این سوال که «میزان پرکاری در میان شاغلان هر کدام از گروه‌های شغلی زیر در وضعیت امروز جامعه ما به چه اندازه است؟»

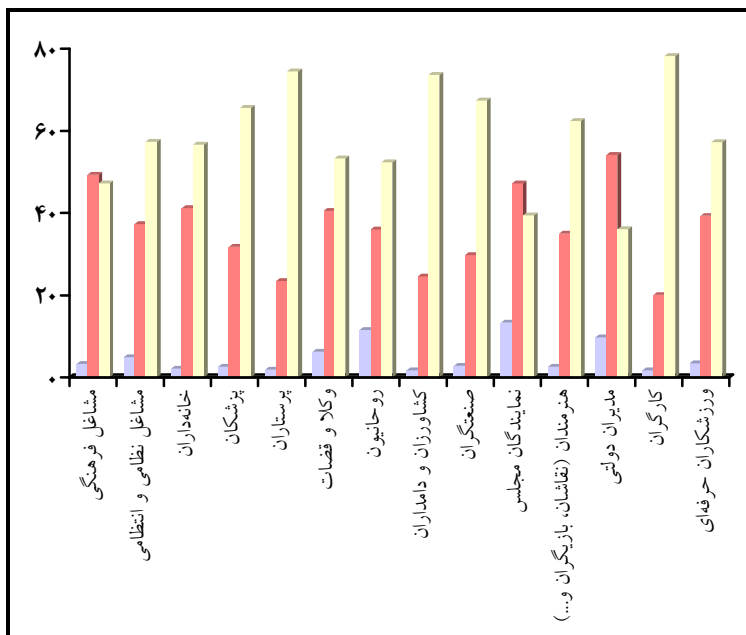
نتایج جدول ۳ نشان می‌دهد که (۷۸/۲ درصد) از پاسخگویان اظهار کرده‌اند که میزان پرکاری در کارگران ساده بیشتر از سایر مشاغل است، (۳۶/۱ درصد) نیز پایین‌ترین این میزان را برای مدیران دولتی انتخاب کرده‌اند.

جدول ۳. نظر پاسخگویان در مورد این سوال که «میزان پرکاری در میان شاغلان هر کدام از گروه‌های شغلی زیر در وضعیت امروز جامعه ما به چه اندازه است؟»

عنوان	فراوانی	زیاد	کم	اصلاً
مشاغل فرهنگی (معلمان، دبیران و استادان دانشگاه)	۹۹۹	۴۷/۲	۴۹/۴	۳/۳
مشاغل نظامی و انتظامی	۹۴۷	۵۷/۴	۳۷/۷	۴/۹
خانه‌داران	۱۰۰۵	۵۶/۷	۴۱/۲	۲/۱
پزشکان	۹۹۹	۶۵/۶	۳۱/۸	۲/۶
پرستاران	۹۸۶	۷۴/۵	۲۳/۵	۱/۹
وکلا و قضات	۸۶۵	۵۳/۳	۴۰/۵	۶/۲
روحانیون	۹۰۵	۵۲/۴	۳۶/۰	۱۱/۶
کشاورزان و دامداران	۹۸۶	۷۳/۶	۲۴/۶	۱/۷
صنعتگران	۹۷۲	۶۷/۴	۲۹/۸	۲/۸
نمایندگان مجلس	۸۶۸	۳۹/۴	۴۷/۲	۱۳/۴
هنرمندان (نقاشان، بازیگران و...)	۹۷۱	۶۲/۴	۳۵/۰	۲/۶

ادامه جدول ۳. نظر پاسخگویان در مورد این سوال که «میزان پرکاری در میان شاغلان هر کدام از گروه‌های شغلی زیر در وضعیت امروز جامعه ما به چه اندازه است؟»

عنوان	فراوانی	زیاد	کم	اصلاً
مدیران دولتی	۹۴۲	۳۳/۱	۵۴/۲	۹/۷
کارگران ساده	۱۰۰۶	۷۸/۲	۲۰/۱	۱/۷
ورزشکاران حرفه‌ای	۹۷۳	۵۷/۳	۳۹/۳	۳/۴



نمودار ۳. نظر پاسخگویان در مورد این سوال که «میزان پرکاری در میان شاغلان هر کدام از گروه‌های شغلی زیر در وضعیت امروز جامعه ما به چه اندازه است؟»

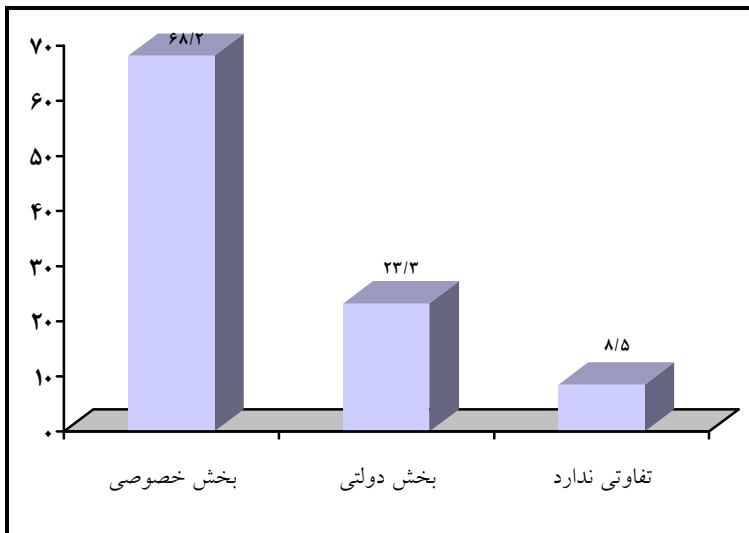
۲۴ ■ گزارش نظرسنجی پیرامون فرهنگ کار در ایران

۴. نظر پاسخگویان در مورد این سوال که «کارکنان بخش خصوصی پرکارترند یا بخش دولتی؟»

نتایج جدول ۴ نشان می‌دهد که (۶۸/۲ درصد) از پاسخگویان معتقدند که کارکنان بخش خصوصی پرکارتر از بخش دولتی هستند، (۲۳/۳ درصد) بخش دولتی، (۸/۵ درصد) هم گزینه تفاوتی دارد را انتخاب کرده‌اند.

جدول ۴. نظر پاسخگویان در مورد این سوال که «کارکنان بخش خصوصی پرکارترند یا بخش دولتی؟»

پاسخ	فراوانی	درصد فراوانی بدون احتساب بی پاسخ
بخش خصوصی	۶۷۶	۶۸/۲
بخش دولتی	۲۳۱	۲۳/۳
تفاوتی ندارد	۸۴	۸/۵
جمع	۹۹۱	۱۰۰
بدون پاسخ	۲۸	
جمع	۱۰۱۹	



نمودار ۴. نظر پاسخگویان در مورد این سوال که «کارکنان

بخش خصوصی پرکارترند یا بخش دولتی؟»

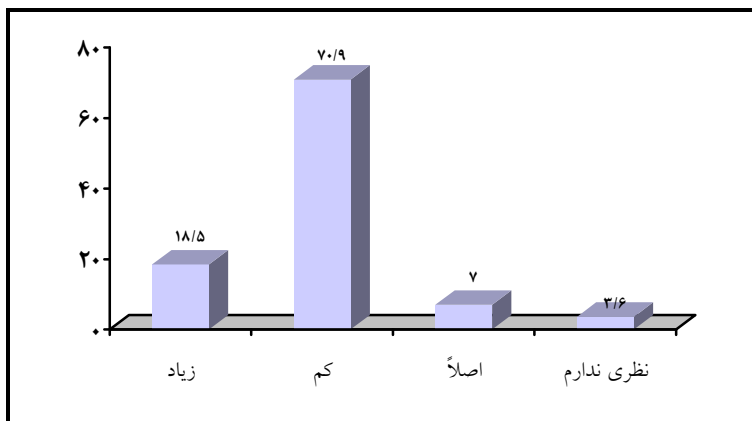
۵. نظر پاسخگویان در مورد این سوال که «امروزه افراد جامعه ما به صورت کلی در انجام مسائل شغلی خود تا چه حد متعهد و مسئولیت‌پذیر می‌باشند و وجدان کاری را در کاری که بر عهده گرفته‌اند رعایت می‌کنند؟»

نتایج جدول ۵ نشان می‌دهد که (۷۰/۹ درصد) از پاسخگویان اظهار کرده‌اند که

امروزه افراد جامعه ما به صورت کلی در انجام کارهای شغلی خود تا حد کمی متعهد و مسئولیت‌پذیر می‌باشند و وجدان کاری را در کاری که بر عهده گرفته‌اند رعایت می‌کنند، (۱۸/۵ درصد) گزینه زیاد، (۷ درصد) گزینه اصلاً و (۳/۶ درصد) گزینه نظری ندارم را انتخاب کرده‌اند.

جدول ۵. نظر پاسخگویان در مورد این سوال که «امروزه افراد جامعه ما به صورت کلی در انجام کارهای شغلی خود تا چه حد متعهد و مسئولیت پذیر می باشند و وجدان کاری را در کاری که بر عهده گرفته اند رعایت می کنند؟»

پاسخ	فراوانی	درصد فراوانی بدون احتساب بی پاسخ
زیاد	۱۸۷	۱۸/۵
کم	۷۱۵	۷۰/۹
اصلاً	۷۱	۷
نظری ندارم	۳۶	۳/۶
جمع	۱۰۰۹	۱۰۰
بدون پاسخ	۱۰	
جمع	۱۰۱۹	



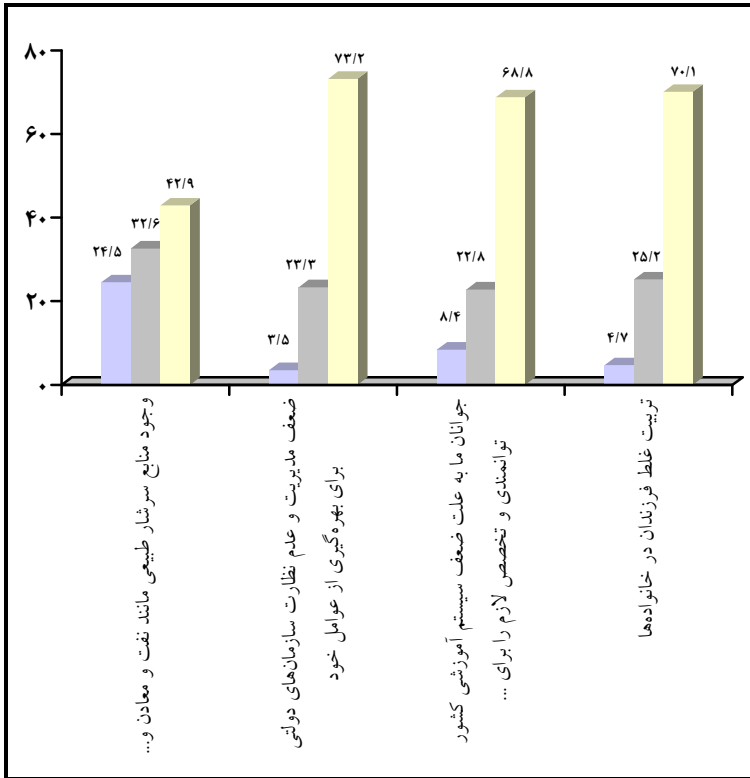
نمودار ۵. نظر پاسخگویان در مورد این سوال که «امروزه افراد جامعه ما به صورت کلی در انجام کارهای شغلی خود تا چه حد متعهد و مسئولیت پذیر می باشند و وجدان کاری را در کاری که بر عهده گرفته اند رعایت می کنند؟»

۶. میزان نقش هر یک از عوامل زیر در کم کاری و تنبلی بخش‌هایی از جامعه

نتایج جدول ۶ نشان می‌دهد که (۷۳/۲ درصد) از پاسخگویان اظهار کرده‌اند که اگر بخشی از جامعه ما دچار کم کاری و تنبلی شده باشد نقش ضعف مدیریت و عدم نظارت سازمان‌های دولتی برای بهره‌گیری از عوامل خود را زیاد می‌دانند، (۴۲/۹ درصد) نقش وجود منابع سرشار طبیعی مانند نفت و معادن و ... را کمتر دانسته‌اند.

جدول ۶. میزان نقش هر یک از عوامل زیر در کم کاری و تنبلی بخش‌هایی از جامعه

عنوان	فراوانی	زیاد	کم	اصلاً
وجود منابع سرشار طبیعی مانند نفت و معادن و ...	۹۷۲	۴۲/۹	۳۲/۶	۲۴/۵
ضعف مدیریت و عدم نظارت سازمان‌های دولتی برای بهره‌گیری از عوامل خود	۹۶۷	۷۳/۲	۲۳/۳	۳/۵
جوانان ما به علت ضعف سیستم آموزشی کشور توانمندی و تخصص لازم را برای ورود به بازار کار ندارند	۹۸۶	۶۸/۸	۲۲/۸	۸/۴
تربیت غلط فرزندان در خانواده‌ها	۹۹۸	۷۰/۱	۲۵/۲	۴/۷



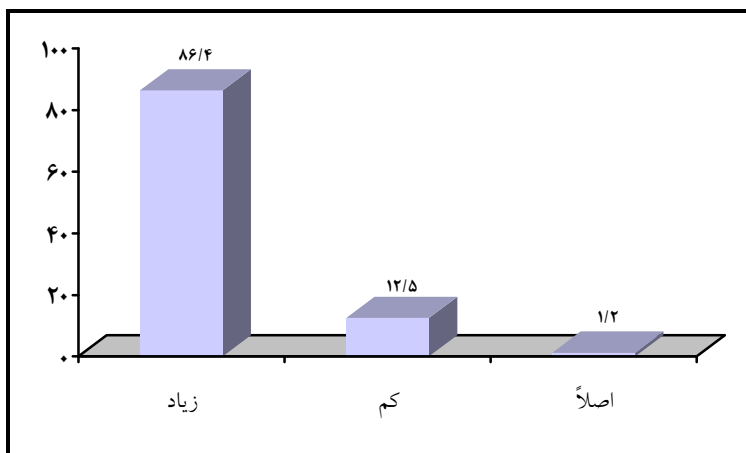
نمودار ۶. میزان نقش هر یک از عوامل زیر در کم‌کاری و تنبلی بخش‌هایی از جامعه

۷. نظر پاسخگویان در مورد این سوال که «مردم در جامعه ما تا چه حد تجملاتی و مصرف‌گرا هستند؟»

نتایج جدول ۷ نشان می‌دهد که (۸۶/۴ درصد) از پاسخگویان اظهار کرده‌اند که به نظر آنها مردم در جامعه ما تا حد زیادی تجملاتی و مصرف‌گرا هستند، (۱۲/۵ درصد) گزینه کم، (۱/۲ درصد) گزینه اصلاً را انتخاب کرده‌اند.

جدول ۷. نظر پاسخگویان در مورد این سوال که «مردم در جامعه ما تا چه حد تجملاتی و مصرف‌گرا هستند؟»

پاسخ	فراوانی	درصد فراوانی بدون احتساب بی پاسخ
زیاد	۸۶۷	۸۶/۴
کم	۱۲۵	۱۲/۵
اصلاً	۱۲	۱/۲
جمع	۱۰۰۴	۱۰۰
بدون پاسخ	۱۵	
جمع	۱۰۱۹	



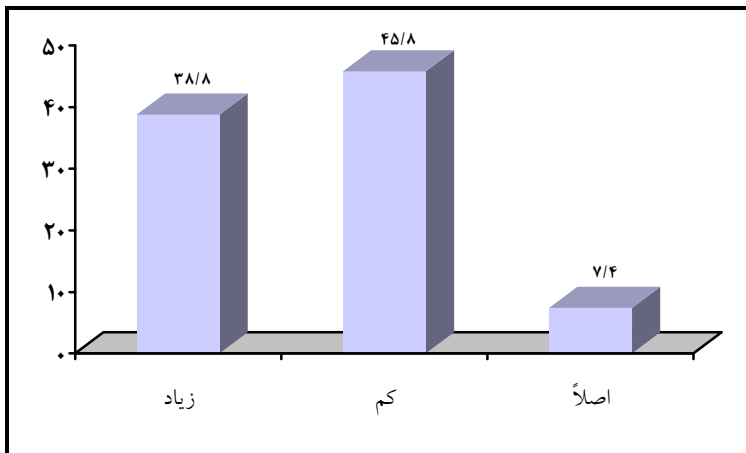
نمودار ۷. نظر پاسخگویان در مورد این سوال که «مردم در جامعه ما تا چه حد تجملاتی و مصرف‌گرا هستند؟»

۸. میزان موفقیت بخش خصوصی از دفاتر تا موسسات بزرگ در ایجاد شغل

نتایج جدول ۸ نشان می‌دهد که (۴۵/۸ درصد) از پاسخگویان اظهار کرده‌اند که در مجموع با توجه به شرایط حال حاضر کشور بخش خصوصی از دفاتر تا موسسات بزرگ در ایجاد شغل تا حد کم موفق بوده‌اند، (۳۸/۸ درصد) گزینه زیاد، (۷/۹ درصد) گزینه نظری ندارم و (۷/۴ درصد) گزینه اصلاً را انتخاب کرده‌اند.

جدول ۸. میزان موفقیت بخش خصوصی از دفاتر تا موسسات بزرگ در ایجاد شغل

درصد فراوانی بدون احتساب بی پاسخ	فراوانی	پاسخ
۳۸/۸	۳۸۸	زیاد
۴۵/۸	۴۵۸	کم
۷/۴	۷۴	اصلاً
۷/۹	۷۹	نظری ندارم
۱۰۰	۹۹۹	جمع
	۲۰	بدون پاسخ
	۱۰۱۹	جمع



نمودار ۸ میزان موفقیت بخش خصوصی از دفاتر تا موسسات بزرگ در ایجاد شغل

۹. میزان پرکاری مردم ایران در مقایسه با سایر کشورها

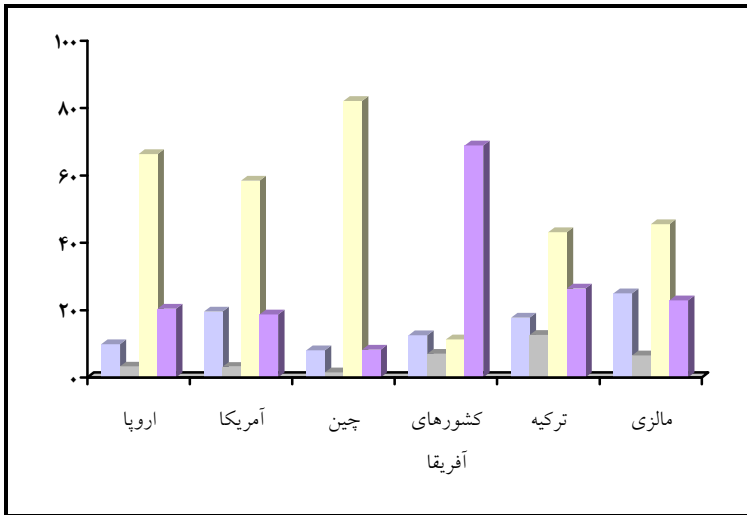
نتایج جدول ۹ نشان می‌دهد که (۶۷/۹ درصد) از پاسخگویان اظهار کرده‌اند که میزان پرکاری مردم ایران در مقایسه با مردم کشورهای عربی بیشتر است. و ۸۲/۱ درصد نیز معتقدند که میزان پرکاری مردم ایران در مقایسه با مردم چین کمتر است.

جدول ۹. میزان پرکاری مردم ایران در مقایسه با سایر کشورها

نظری ندارم	تفاوتی ندارد	کمتر است	بیشتر است	فراوانی	میزان پرکاری مردم ایران در مقایسه با مردم
۹/۹	۳/۳	۶۶/۴	۲۰/۴	۱۰۰۴	اروپا
۱۹/۶	۳/۲	۵۸/۵	۱۸/۷	۹۹۵	آمریکا (ایالات متحده)
۸/۱	۱/۵	۸۲/۱	۸/۳	۱۰۰۲	چین
۱۲/۶	۷/۱	۱۱/۳	۶۷/۹	۹۹۸	کشورهای عربی

ادامه جدول ۹. میزان پرکاری مردم ایران در مقایسه با سایر کشورها

نظری ندارم	تفاوتی ندارد	کمتر است	بیشتر است	فراوانی	میزان پرکاری مردم ایران در مقایسه با مردم
۲۸/۶	۴/۸	۱۸/۲	۴۸/۴	۹۸۸	آفریقا
۱۷/۸	۱۲/۷	۴۳/۱	۲۶/۴	۹۹۳	ترکیه
۲۵	۶/۶	۴۵/۵	۲۲/۹	۹۸۸	مالزی



نمودار ۹. میزان پرکاری مردم ایران در مقایسه با سایر کشورها

۱۰. میزان احترام و داشتن منزلت اجتماعی در جامعه ما برای افراد کارآفرین و افرادی که شغل و کار برای دیگران ایجاد می‌کنند

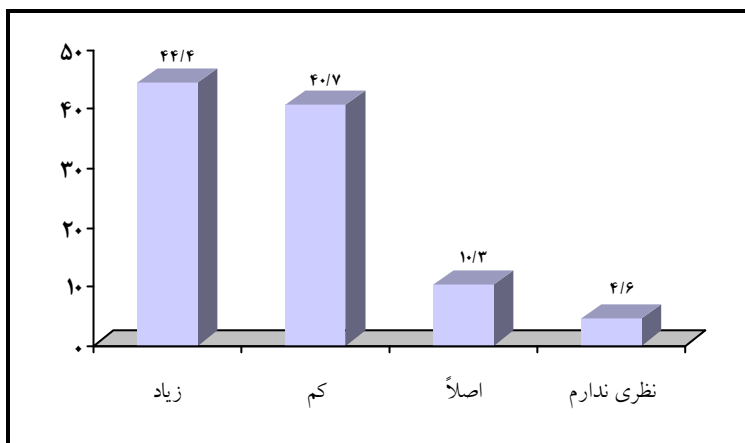
نتایج جدول ۱۰ نشان می‌دهد که (۴۴/۴ درصد) از پاسخگویان اظهار کرده‌اند که افراد کارآفرین و افرادی که شغل و کار برای دیگران ایجاد می‌کنند، در جامعه ما تا حد زیاد دارای احترام و منزلت اجتماعی می‌باشند، (۴۰/۷ درصد) گزینه کم،

فصل اول - یافته‌های توصیفی ■ ۳۳

(۱۰/۳ درصد) گزینه اصلاً و (۴/۶ درصد) نیز گزینه نظری ندارم را انتخاب کرده‌اند.

جدول ۱۰. میزان احترام و داشتن منزلت اجتماعی در جامعه ما برای افراد کارآفرین و افرادی که شغل و کار برای دیگران ایجاد می‌کنند

درصد فراوانی بدون احتساب بی پاسخ	فراوانی	پاسخ
۴۴/۴	۴۴۲	زیاد
۴۰/۷	۴۰۵	کم
۱۰/۳	۱۰۲	اصلاً
۴/۶	۴۶	نظری ندارم
۱۰۰	۹۹۵	جمع
	۲۴	بدون پاسخ
	۱۰۱۹	جمع



نمودار ۱۰. میزان احترام و داشتن منزلت اجتماعی در جامعه ما برای افراد کارآفرین

و افرادی که شغل و کار برای دیگران ایجاد می‌کنند

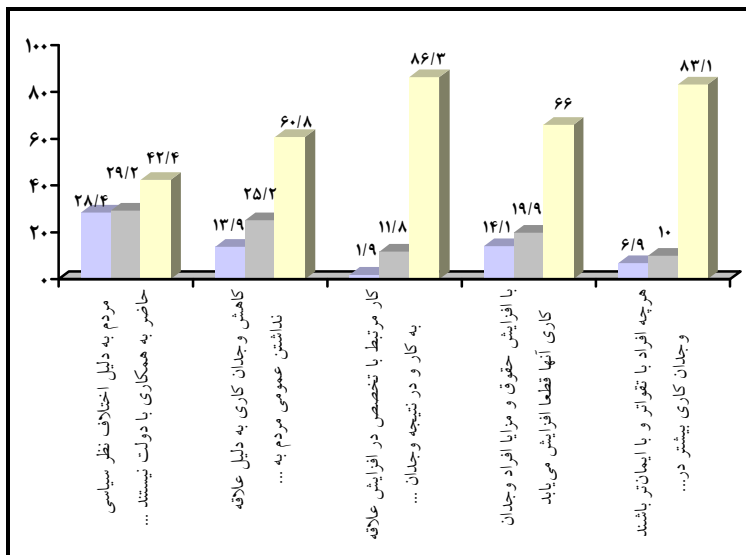
۱.۱. میزان موافقت پاسخگویان

نتایج جدول ۱۱ نشان می‌دهد که (۸۶/۳ درصد) از پاسخگویان در حد زیاد معتقدند که کار مرتبط با تخصص در افزایش علاقه به کار و در نتیجه وجدان کاری مؤثر می‌باشد و (۱/۸ درصد) در حد کم معتقد می‌باشند.

(۸۳/۱ درصد) از پاسخگویان در حد زیاد معتقدند هرچه افراد با تقواتر و با ایمان‌تر باشند وجدان کاری بیشتری در فعالیت خود دارند و (۱۰ درصد) افراد در حد کم چنین اعتقادی را دارند.

جدول ۱.۱. میزان موافقت پاسخگویان در مورد هر یک از موضوعات زیر

عنوان	فراوانی	زیاد	کم	اصلاً
مردم به دلیل اختلاف نظر سیاسی حاضر به همکاری با دولت نیستند و برای همین است که بهره‌وری در ادارات دولتی پایین است.	۹۲۲	۴۲/۴	۲۹/۲	۲۸/۴
کاهش وجدان کاری به دلیل علاقه نداشتن عموم مردم به شغلشان می‌باشد	۹۶۸	۶۰/۸	۲۵/۲	۱۳/۹
کار مرتبط با تخصص در افزایش علاقه به کار و در نتیجه وجدان کاری مؤثر می‌باشد.	۹۵۵	۸۶/۳	۱۱/۸	۱/۹
با افزایش حقوق و مزایا افراد وجدان کاری آنها قطعاً افزایش می‌یابد.	۹۵۵	۶۶	۱۹/۹	۱۴/۱
هرچه افراد با تقواتر و با ایمان‌تر باشند وجدان کاری بیشتری در فعالیت خود دارند	۹۵۷	۸۳/۱	۱۰	۶/۹



نمودار ۱۱. میزان موافقت پاسخگویان در مورد هر یک از موضوعات زیر

فصل دوم

تحليل یافته‌ها

۱۲. بررسی رابطهٔ اهل کار و تلاش بودن مردم ایران و متغیر منطقه محل سکونت

داده‌های جدول ۱۲ نشان می‌دهد که افرادی که در شرق تهران زندگی می‌کردند اعتقاد داشتند که مردم ایران به میزان زیادی اهل کار و تلاش هستند.

جدول ۱۲. بررسی رابطهٔ بین اهل کار و تلاش بودن مردم ایران و متغیر منطقه محل سکونت

جمع	منطقه محل سکونت					اهل کار و تلاش بودن مردم ایران	
	مرکز	غرب	شرق	جنوب	شمال		
۵۲/۷	۳۸/۳	۵۸/۹	۶۰/۵	۵۳/۶	۴۷/۴	درصد	زیاد
۳۹/۲	۵۹/۱	۴۰/۲	۳۳/۳	۳۰/۵	۴۵/۵	درصد	کم
۸/۱	۲/۶	۰/۹	۶/۲	۱۵/۹	۷/۱	درصد	اصلاً

۴۰ ■ گزارش نظرسنجی پیرامون فرهنگ کار در ایران

ادامه جدول ۱۲. بررسی رابطه بین اهل کار و تلاش بودن مردم ایران
و متغیر منطقه محل سکونت

جمع	منطقه محل سکونت					اهل کار و تلاش بودن مردم ایران	
	مرکز	غرب	شرق	جنوب	شمال	فراوانی	جمع
۹۸۸	۱۵۴	۱۰۷	۲۷۶	۲۹۵	۱۵۶		
۱۰۰/۰	۱۰۰/۰	۱۰۰/۰	۱۰۰/۰	۱۰۰/۰	۱۰۰/۰	درصد	

$$\chi^2 = 72/543 \quad df = 8 \quad sig = 0/000 \quad kerammer \quad v = 0/013$$

آزمون آماری χ^2 نیز بیانگر آن است که بین منطقه محل سکونت پاسخگویان و نظرشان در مورد این سوال که «مردم ایران چقدر اهل کار و تلاش هستند»، در سطح اطمینان ۹۹ درصد تفاوت معنی داری وجود دارد و تفاوت‌های مشاهده شده قابل تعمیم به جامعه آماری می‌باشد.

۱۳. بررسی رابطه اهل کار و تلاش بودن مردم ایران و متغیر اصالت خانوادگی

داده‌های جدول ۱۳ نشان می‌دهد که افرادی که اصالت خانوادگی شان تهرانی است اعتقاد داشتند که مردم ایران به میزان زیادی اهل کار و تلاش هستند.

جدول ۱۳. بررسی رابطه بین اهل کار و تلاش بودن مردم ایران
و متغیر اصالت خانوادگی

جمع	اهل کار و تلاش بودن مردم ایران			اصالت خانوادگی	
	اصلاً	کم	زیاد	درصد	
۶/۴	۱۱/۴	۴/۸	۶/۸	درصد	آذربایجان شرقی (تبریز)
۳/۵	۲/۵	۴/۲	۳/۲	درصد	آذربایجان شرقی (غیر شهر تبریز)

ادامه جدول ۱۳. بررسی رابطه بین اهل کار و تلاش بودن مردم ایران
و متغیر اصالت خانوادگی

جمع	اهل کار و تلاش بودن مردم ایران			اصالت خانوادگی	
	اصلاً	کم	زیاد		
۰/۸	.۰	.۶	۱	درصد	آذربایجان غربی (ارومیه)
۰/۸	.۰	۰/۶	۱	درصد	آذربایجان غربی (غیر شهر ارومیه)
۲/۱	۳/۸	۲/۳	۱/۸	درصد	اردبیل
۱/۹	.۰	۰/۸	۳/۰	درصد	اردبیل (غیر شهر اردبیل)
۳/۵	۱۱/۴	۲	۳/۴	درصد	اصفهان
۴/۲	۱/۳	۳/۱	۵/۴	درصد	اصفهان (غیر شهر اصفهان)
۰/۳	۱/۳	۰/۶	.۰	درصد	البرز (کرج)
۰/۵	.۰	۰/۶	۰/۶	درصد	البرز (غیر از شهر کرج)
۰/۱	۱/۳	.۰	.۰	درصد	ایلام
۰/۱	.۰	.۰	۰/۲	درصد	بوشهر (بندربوشهر)
۰/۲	.۰	۰/۳	۰/۲	درصد	بوشهر (غیر از بندر بوشهر)
۰/۱	.۰	۰/۳	.۰	درصد	چهارمحال و بختیاری (شهرکرد)
۰/۴	۳/۸	.۰	۰/۲	درصد	خراسان جنوبی (بیرجند)
۰/۴	۱/۳	۰/۳	۰/۴	درصد	خراسان جنوبی (غیر شهر بیرجند)
۲/۷	.۰	۳/۷	۲/۴	درصد	خراسان رضوی (مشهد)
۱	.۰	۰/۸	۱/۲	درصد	خراسان رضوی (غیر شهر مشهد)
۰/۶	۱/۳	.۶	.۶	درصد	خراسان شمالی (بجنورد)

ادامه جدول ۱۳. بررسی رابطه بین اهل کار و تلاش بودن مردم ایران
و متغیر اصالت خانوادگی

جمع	اهل کار و تلاش بودن مردم ایران			اصالت خانوادگی	
	اصلاً	کم	زیاد		
۰/۲	.۰	۰/۳	۰/۲	درصد	خراسان شمالی (غیر شهر بجنورد)
۰/۸	۱/۳	۰/۸	۰/۶	درصد	خوزستان (اهواز)
۰/۸	.۰	۰/۸	۰/۸	درصد	خوزستان (غیر شهر اهواز)
۰/۴	.۰	۰/۸	۰/۲	درصد	زنجان
۰/۶	.۰	۰/۶	۰/۸	درصد	زنجان (غیر شهر زنجان)
۰/۸	۲/۵	۰/۳	۰/۸	درصد	سمنان
۱/۶	۱/۳	۲/۳	۱/۲	درصد	سمنان (غیر شهر سمنان)
۰/۱	.۰	۰/۳	.۰	درصد	سیستان و بلوچستان (غیر شهر زاهدان)
۱/۳۱.۳	۱/۳	.۱/۱	۱/۴	درصد	فارس (شیراز)
۰/۴	.۰	۰/۶	۰/۴	درصد	فارس (غیر از شهر شیراز)
۱/۱	۲/۵	۰/۸	۱	درصد	قزوین
۱/۲	۱/۳	۱/۷	۰/۸	درصد	قزوین (غیر شهر قزوین)
۰/۹	.۰	۰/۸	۱	درصد	قم
۰/۳	.۰	.۰	۰/۶	درصد	قم (غیر شهر قم)
۰/۳	.۰	۰/۳	۰/۴	درصد	کردستان (سنندج)
۰/۴	.۰	۰/۸	۰/۲	درصد	کردستان (غیر شهر سنندج)

ادامه جدول ۱۳. بررسی رابطه بین اهل کار و تلاش بودن مردم ایران
و متغیر اصالت خانوادگی

جمع	اهل کار و تلاش بودن مردم ایران			اصالت خانوادگی	
	اصلاً	کم	زیاد		
۰/۴	.۰	۰/۶	۰/۴	درصد	کرمان
۰/۲	.۰	۰/۶	.۰	درصد	کرمان (غیر شهر کرمان)
۱/۱	.۰	۰/۶	۱/۶	درصد	کرمانشاه
۱/۲	۲/۵	۱/۱	۱	درصد	کرمانشاه (غیر شهر کرمانشاه)
۰/۱	.۰	۰/۳	.۰	درصد	کهگیلویه و بویراحمد (غیر شهر یاسوج)
۰/۳	۳/۸	.۰	.۰	درصد	گلستان (گرگان)
۲/۳	۳/۸	۲	۲/۲	درصد	گیلان (رشت)
۲/۵	۱/۳	۱/۳	۲/۲	درصد	گیلان (غیر شهر رشت)
۰/۵	۲/۵	۰/۳	۰/۴	درصد	لرستان (خرم آباد)
۱/۱	.۰	۱/۴	۱	درصد	لرستان (غیر شهر خرم آباد)
۱/۲	۲/۵	۰/۸	۱/۲	درصد	مازندران (ساری)
۲/۱	۱/۳	۲	۲/۴	درصد	مازندران (غیر شهر ساری)
۲/۳	۲/۵	۱/۴	۲/۸	درصد	مرکزی (اراک)
۳/۶	۳/۸	۴/۲	۳/۲	درصد	مرکزی (غیر شهر اراک)
۰/۱	.۰	۰/۳	.۰	درصد	هرمزگان (بندرعباس)

ادامه جدول ۱۳. بررسی رابطه بین اهل کار و تلاش بودن مردم ایران
و متغیر اصالت خانوادگی

جمع	اهل کار و تلاش بودن مردم ایران			اصالت خانوادگی	
	اصلاً	کم	زیاد		
۱/۹	۰	۲	۲/۲	درصد	هرمزگان (غیر شهر بندرعباس)
۳	۱/۳	۲/۵	۳/۶	درصد	همدان (غیر شهر همدان)
۱/۵	۲/۵	۰/۳	۲/۲	درصد	یزد
۰/۸	۰	۱/۱	۰/۶	درصد	یزد (غیر شهر یزد)
۳۰/۹	۲۱/۵	۳۵/۵	۲۹/۱	درصد	تهران
۲	۱/۳	۲/۳	۲	درصد	تهران (غیر از تهران)
۹۳۳	۷۹	۳۵۵	۴۹۹	تعداد	جمع
۱۰۰۰	۱۰۰۰	۱۰۰۰	۱۰۰۰	درصد	

$$\chi^2 = 180/815 \quad df = 110 \quad sig = 0/000 \quad kerammer \ v = 0/008$$

آزمون آماری χ^2 نیز بیانگر آن است که بین اصالت خانوادگی پاسخگویان و نظرشان در مورد این سوال که «مردم ایران چقدر اهل کار و تلاش هستند»، در سطح اطمینان ۹۹ درصد تفاوت معنی داری وجود دارد و تفاوت‌های مشاهده شده قابل تعمیم به جامعه آماری می‌باشد.

۱۴. بررسی رابطه اهل کار و تلاش بودن مردم ایران و متغیر محل تولد

داده‌های جدول ۱۴ نشان می‌دهد که افرادی که محل تولدشان تهران است اعتقاد داشتند که مردم ایران به میزان زیادی اهل کار و تلاش هستند.

جدول ۱۴. بررسی رابطه بین اهل کار و تلاش بودن مردم ایران و محل تولد

جمع	اهل کار و تلاش بودن مردم ایران			محل تولد	
	اصلاً	کم	زیاد		
۳	۵/۱	۲/۵	۳	درصد	آذربایجان شرقی (تبریز)
۱/۳	.۰	۱/۷	۱/۲	درصد	آذربایجان شرقی (غیر شهر تبریز)
۰/۴	.۰	۰/۳	۰/۶	درصد	آذربایجان غربی (ارومیه)
۰/۳	.۰	۰/۶	۰/۲	درصد	آذربایجان غربی (غیر شهر ارومیه)
۰/۹	۳/۸	۰/۳	۰/۸	درصد	اردبیل
۱/۳	.۰	۰/۶	۲	درصد	اردبیل (غیر شهر اردبیل)
۱/۲	۵/۱	۰/۸	۰/۸	درصد	اصفهان
۲/۱	۱/۳	۱/۷	۲/۶	درصد	اصفهان (غیر شهر اصفهان)
۰/۲	.۰	۰/۳	۰/۲	درصد	البرز (کرج)
۰/۳	.۰	۰/۳	۰/۴	درصد	البرز (غیر از شهر کرج)
۰/۱	.۰	.۰	۰/۲	درصد	بوشهر (بندربوشهر)
۰/۱	.۰	.۰	۰/۲	درصد	بوشهر (غیر از بندر بوشهر)
۰/۲	۲/۵	.۰	.۰	درصد	خراسان جنوبی (بیرجند)
۰/۳	۱/۳	.۰	۰/۴	درصد	خراسان جنوبی (غیر شهر بیرجند)
۱/۹	.۰	۲/۲	۲	درصد	خراسان رضوی (مشهد)

ادامه جدول ۱۴. بررسی رابطه بین اهل کار و تلاش بودن مردم ایران و محل تولد

جمع	اهل کار و تلاش بودن مردم ایران			محل تولد	
	اصلاً	کم	زیاد		
۰/۴	.۰	۰/۳	۰/۶	درصد	خراسان رضوی (غیر شهر مشهد)
۰/۵	۱/۳	۰/۶	۰/۴	درصد	خراسان شمالی (بجنورد)
۰/۱	.۰	.۰	۰/۲	درصد	خراسان شمالی (غیر شهر بجنورد)
۱/۱	۱/۳	۰/۸	۱/۲	درصد	خوزستان (اهواز)
۰/۶	.۰	۰/۶	۰/۸	درصد	خوزستان (غیر شهر اهواز)
۰/۳	.۰	۰/۶	۰/۲	درصد	زنجان
۰/۲	.۰	.۰	۰/۴	درصد	زنجان (غیر شهر زنجان)
۰/۲	۱/۳	۰/۳	.۰	درصد	سمنان
۰/۴	.۰	.۰	۰/۸	درصد	سمنان (غیر شهر سمنان)
۰/۱	.۰	۰/۳	.۰	درصد	سیستان و بلوچستان (غیر شهر زاهدان)
۰/۷	۱/۳	۱/۱	۰/۴	درصد	فارس (شیراز)
۰/۲	.۰	۰/۳	۰/۲	درصد	فارس (غیر از شهر شیراز)
۰/۳	۱/۳	۰/۳	۰/۲	درصد	قزوین
۰/۵	۱/۳	۰/۶	۰/۴	درصد	قزوین (غیر شهر قزوین)
۰/۴	.۰	۰/۸	۰/۲	درصد	قم

ادامه جدول ۱۴. بررسی رابطه بین اهل کار و تلاش بودن مردم ایران و محل تولد

جمع	اهل کار و تلاش بودن مردم ایران			محل تولد	
	اصلاً	کم	زیاد		
۰/۲	.۰	.۰	۰/۴	درصد	قم (غیر شهر قم)
۰/۲	.۰	۰/۳	۰/۲	درصد	کردستان (سنندج)
۰/۱	.۰	۰/۳	.۰	درصد	کرمان
۰/۳	.۰	۰/۸	.۰	درصد	کرمان (غیر شهر کرمان)
۱/۲	.۰	۱/۱	۱/۴	درصد	کرمانشاه
/۹	۲/۵	۰/۶	۰/۸	درصد	کرمانشاه (غیر شهر کرمانشاه)
۰/۱	.۰	۰/۳	.۰	درصد	کهگیلویه و بویراحمد (غیر شهر یاسوج)
۰/۳	۳/۸	.۰	.۰	درصد	گلستان (گرگان)
۰/۱	.۰	.۰	۰/۲	درصد	گلستان (غیر شهر گرگان)
۱/۶	۲/۵	۱/۷	۱/۴	درصد	گیلان (رشت)
۱/۹	۱/۳	۲/۲	۱/۸	درصد	گیلان (غیر شهر رشت)
۰/۲	.۰	.۰	۰/۴	درصد	لرستان (خرم آباد)
۰/۵	.۰	۰/۸	۰/۴	درصد	لرستان (غیر شهر خرم آباد)
۰/۹	۲/۵	۰/۳	۱	درصد	مازندران (ساری)

ادامه جدول ۱۴. بررسی رابطه بین اهل کار و تلاش بودن مردم ایران و محل تولد

جمع	اهل کار و تلاش بودن مردم ایران			محل تولد	
	اصلاً	کم	زیاد		
۱/۴	.۰	۱/۷	۱/۴	درصد	مازندران (غیر شهر ساری)
۱/۱	.۰	۰/۸	۱/۴	درصد	مرکزی (اراک)
۱/۵	۲/۵	۱/۷	۱/۲	درصد	مرکزی (غیر شهر اراک)
۰/۲	.۰	۰/۶	.۰	درصد	هرمزگان (بندرعباس)
۰/۹	.۰	۱/۱	۰/۸	درصد	همدان
۱/۳	۱/۳	۱/۱	۱/۴	درصد	همدان (غیر شهر همدان)
۰/۷	۲/۵	.۰	۱	درصد	یزد
۰/۱	.۰	.۰	۰/۲	درصد	یزد (غیر شهر یزد)
۶۳/۴	۵۴/۴	۶۵/۸	۶۳/۱	درصد	تهران
۱	.۰	۱/۱	۱	درصد	تهران (غیر از تهران)
۵۰۱	۹۳۷	۷۹	۳۵۷	۵۰۱	جمع
۱۰۰/۰	۱۰۰/۰	۱۰۰/۰	۱۰۰/۰	۱۰۰/۰	

$$\chi^2 = 158/393 \quad df = 106 \quad sig = 0/001 \quad kerammer v = 0/291$$

آزمون آماری χ^2 نیز بیانگر آن است که بین محل تولد پاسخگویان و نظرشان در مورد این سوال که «مردم ایران چقدر اهل کار و تلاش هستند»، در سطح

اطمینان ۹۹ درصد تفاوت معنی داری وجود دارد و تفاوت‌های مشاهده شده قابل تعمیم به جامعه آماری می‌باشد.

۱۵. بررسی رابطه بین میزان پرکاری نسل جدید در مقایسه با نسل گذشته و متغیر سن

داده‌های جدول ۱۵ نشان می‌دهد که افراد مسن‌تر بیشتر اعتقاد داشتند که میزان پرکاری نسل جدید در مقایسه با نسل گذشته بیشتر شده است.

جدول ۱۵. بررسی رابطه بین میزان پرکاری نسل جدید در مقایسه با نسل گذشته و متغیر سن (درصد)

جمع	سن						میزان پرکاری نسل جدید در مقایسه با نسل گذشته	
	۷۵-۶۵ سال	۶۵-۵۵ سال	۵۵-۴۵ سال	۴۵-۳۵ سال	۳۵-۲۵ سال	۲۵-۱۵ سال		
۳۰	۵۷/۱	۳۳/۷	۲۶/۲	۱۷/۲	۳۳/۸	۳۵/۶	درصد	بیشتر شده است
۶۱/۵	۲۸/۶	۵۴/۷	۶۴/۸	۷۶/۹	۵۹/۹	۵۱/۹	درصد	کمتر شده است
۶۳	۴/۸	۷/۴	۷/۶	۵/۴	۴/۷	۸/۳	درصد	تفاوتی نکرده است
۲/۳	۹/۵	۴/۲	۱/۴	۰/۵	۱/۶	۴/۲	درصد	نظری ندارم
۱۰۱۵	۲۱	۹۵	۱۴۵	۲۲۱	۳۱۷	۲۱۶	فراوانی	جمع
۱۰۰/۰	۱۰۰/۰	۱۰۰/۰	۱۰۰/۰	۱۰۰/۰	۱۰۰/۰	۱۰۰/۰	درصد	

$$\chi^2 = 56/637$$

$$df = 15$$

$$sig = 0/000$$

$$kramer v = 0/033$$

۵۰ ■ گزارش نظرسنجی پیرامون فرهنگ کار در ایران

آزمون آماری χ^2 نیز بیانگر آن است که بین سن پاسخگویان و و نظرشان در مورد میزان پرکاری نسل جدید در مقایسه با نسل گذشته، در سطح اطمینان ۹۹ درصد تفاوت معنی داری وجود دارد و تفاوت‌های مشاهده شده قابل تعمیم به جامعه آماری می‌باشد.

۱۶. بررسی رابطه بین میزان پرکاری نسل جدید در مقایسه با نسل گذشته و متغیر محل تولد

داده‌های جدول ۱۶ نشان می‌دهد که افرادی که در تهران متولد شده‌اند بیشتر اعتقاد دارند که میزان پرکاری نسل جدید در مقایسه با نسل گذشته بیشتر شده است.

جدول ۱۶. بررسی رابطه بین میزان پرکاری نسل جدید در مقایسه با نسل گذشته و متغیر محل تولد (درصد)

جمع	میزان پرکاری نسل جدید در مقایسه با نسل گذشته				محل تولد	
	نظری ندارم	تفاوتی نکرده است	کمتر شده است	بیشتر شده است		
۳	۱۰	۳/۲	۳	۲/۵	درصد	آذربایجان شرقی (تبریز)
۱۳	۰	۱/۶	۱/۶	۰/۷	درصد	آذربایجان شرقی (غیر از شهر تبریز)
۰/۴	۰	۱/۶	۰/۳	۰/۴	درصد	آذربایجان غربی (ارومیه)
۰/۳	۰	۳/۲	۰/۲	۰	درصد	آذربایجان غربی (غیر از شهر ارومیه)
۰/۹	۵	۰	۰/۲	۲/۱	درصد	اردبیل

ادامه جدول ۱۶. بررسی رابطه بین میزان پرکاری نسل جدید در مقایسه با نسل گذشته و متغیر محل تولد (درصد)

جمع	میزان پرکاری نسل جدید در مقایسه با نسل گذشته				محل تولد	
	نظری ندارم	تفاوتی نکرده است	کمتر شده است	بیشتر شده است		
۱/۳	.۰	.۰	۱/۶	۱/۱	درصد	اردبیل (غیر از شهر اردبیل)
۱/۲	.۰	.۰	۱/۴	۱/۱	درصد	اصفهان
۲/۱	.۰	۶/۵	۱/۹	۱/۸	درصد	اصفهان (غیر از شهر اصفهان)
۰/۳	.۰	.۰	۰/۲	۰/۷	درصد	البرز (کرج)
۰/۲	.۰	.۰	۰/۳	.۰	درصد	البرز (غیر از شهر کرج)
۰/۱	.۰	.۰	۰/۲	.۰	درصد	بوشهر (بندر بوشهر)
۰/۱	.۰	.۰	.۰	۰/۴	درصد	بوشهر (غیر از بندر بوشهر)
۰/۲	۵	.۰	۰/۲	.۰	درصد	خراسان جنوبی (بیرجند)
۰/۳	.۰	.۰	۰/۲	۰/۷	درصد	خراسان جنوبی (غیر از شهر بیرجند)
۱/۹	.۰	.۰	۲/۴	۱/۴	درصد	خراسان رضوی (مشهد)
۰/۴	.۰	.۰	۰/۷	.۰	درصد	خراسان رضوی (غیر از شهر مشهد)
۰/۵	.۰	.۰	۰/۷	۰/۴	درصد	خراسان شمالی (بجنورد)
۰/۱	.۰	.۰	۰/۲	.۰	درصد	خراسان شمالی (غیر از شهر بجنورد)

ادامه جدول ۱۶. بررسی رابطه بین میزان پرکاری نسل جدید در مقایسه با نسل گذشته و متغیر محل تولد (درصد)

جمع	میزان پرکاری نسل جدید در مقایسه با نسل گذشته				محل تولد	
	نظری ندارم	تفاوتی نکرده است	کمتر شده است	بیشتر شده است		
۱/۱	۵	۰	۱/۲	۰/۷	درصد	خوزستان (اهواز)
۰/۵	۰	۰	۰/۵	۰/۷	درصد	خوزستان (غیر از شهر اهواز)
۰/۳	۰	۰	۰/۳	۰/۴	درصد	زنجان
۰/۲	۰	۰	۰/۲	۰/۴	درصد	زنجان (غیر از شهر زنجان)
۰/۲	۰	۰	۰/۲	۰/۴	درصد	سمنان
۰/۴	۰	۰	۰/۵	۰/۴	درصد	سمنان (غیر از شهر سمنان)
۰/۱	۰	۰	۰/۲	۰	درصد	سیستان و بلوچستان (غیر از شهر زاهدان)
۰/۷	۰	۰	۰/۵	۱/۴	درصد	فارس (شیراز)
۰/۲	۰	۰	۰/۳	۰	درصد	فارس (غیر از شهر شیراز)
۰/۳	۰	۰	۰/۳	۰/۴	درصد	قزوین
۰/۵	۰	۰	۰/۵	۰/۷	درصد	قزوین (غیر از شهر قزوین)
۰/۴	۰	۰	۰/۳	۰/۷	درصد	قم
۰/۲	۰	۰	۰	۰/۷	درصد	قم (غیر از شهر قم)
۰/۲	۰	۱/۶	۰/۲	۰	درصد	کردستان (سنندج)

ادامه جدول ۱۶. بررسی رابطه بین میزان پرکاری نسل جدید در مقایسه با نسل گذشته و متغیر محل تولد (درصد)

جمع	میزان پرکاری نسل جدید در مقایسه با نسل گذشته				محل تولد	
	تفاوتی نظری ندارم	تفاوتی نکرده است	کمتر شده است	بیشتر شده است		
۰/۱	۰	۰	۰/۲	۰	درصد	کرمان
۰/۳	۰	۰	۰/۵	۰	درصد	کرمان (غیر از شهر کرمان)
۱/۲	۰	۱/۶	۱/۴	۰/۷	درصد	کرمانشاه
۰/۹	۰	۰	۰/۹	۱/۱	درصد	کرمانشاه (غیر از شهر کرمانشاه)
۰/۱	۰	۰	۰	۰/۴	درصد	کهگیلویه و بویراحمد (غیر از شهر یاسوج)
۰/۳	۵	۰	۰/۳	۰	درصد	گلستان (گرگان)
۰/۱	۰	۰	۰	۰/۴	درصد	گلستان (غیر از شهر گرگان)
۱/۶	۵	۰	۱/۴	۲/۱	درصد	گیلان (رشت)
۱/۹	۵	۳/۲	۱/۷	۱/۸	درصد	گیلان (غیر از شهر رشت)
۰/۲	۰	۰	۰/۲	۰/۴	درصد	لرستان (خرم آباد)
۰/۵	۰	۱/۶	۰/۵	۰/۴	درصد	لرستان (غیر از شهر خرم آباد)
۰/۹	۵	۱/۶	۰/۹	۰/۴	درصد	مازندران (ساری)
۱/۴	۰	۰	۱/۶	۱/۴	درصد	مازندران (غیر از شهر ساری)

ادامه جدول ۱۶. بررسی رابطه بین میزان پرکاری نسل جدید در مقایسه با نسل گذشته و متغیر محل تولد (درصد)

جمع	میزان پرکاری نسل جدید در مقایسه با نسل گذشته				محل تولد	
	نظری ندارم	تفاوتی نکرده است	کمتر شده است	بیشتر شده است		
۱/۱	۵	.۰	۱	۱/۱	درصد	مرکزی (اراک)
۱/۵	.۰	.۰	۱/۹	۱/۱	درصد	مرکزی (غیر از شهر اراک)
۰/۲	.۰	۳/۲	.۰	.۰	درصد	هرمزگان (بندرعباس)
۰/۹	.۰	۱/۶	۰/۵	۱/۴	درصد	همدان
۱/۳	.۰	.۰	۱/۲	۱/۸	درصد	همدان (غیر از شهر همدان)
۰/۷	.۰	۱/۶	۰/۳	۱/۴	درصد	یزد
۰/۱	.۰	.۰	۰/۲	.۰	درصد	یزد (غیر از شهر یزد)
۶۳/۵	۴۰	۶۷/۷	۶۴/۱	۶۳/۲	درصد	تهران
۱	۱۰	.۰	۰/۷	۱/۱	درصد	تهران (غیر از تهران)
۹۳۸	۲۰	۶۲	۵۷۶	۲۸۰	تعداد	جمع
۱۰۰/۰	۱۰۰/۰	۱۰۰/۰	۱۰۰/۰	۱۰۰/۰	درصد	

$$\chi^2 = 207/995 \quad df = 159 \quad sig = 0/005 \quad kerammer \ v = 0/272$$

آزمون آماری χ^2 نیز بیانگر آن است که بین محل تولد پاسخگویان و نظرشان در مورد میزان پرکاری نسل جدید در مقایسه با نسل گذشته، در سطح اطمینان ۹۹

درصد تفاوت معنی‌داری وجود دارد و تفاوت‌های مشاهده شده قابل تعمیم به جامعه آماری می‌باشد.

۱۷. بررسی رابطه بین تجملاتی و مصرف‌گرا بودن مردم در جامعه ما و متغیر سن

داده‌های جدول ۱۷ نشان می‌دهد که جوانان بیشتر معتقد بودند که مردم در جامعه ما تا حد زیادی تجملاتی و مصرف‌گرا هستند.

جدول ۱۷. بررسی رابطه بین تجملاتی و مصرف‌گرا بودن مردم در جامعه ما و متغیر سن (درصد)

جمع	سن						تجملاتی و مصرف‌گرا بودن مردم در جامعه ما
	۶۵-۷۵ سال	۳۵-۴۵ سال	۴۵-۵۵ سال	۳۵-۴۵ سال	۲۵-۳۵ سال	۱۵-۲۵ سال	
۸۶/۴	۷۳/۷	۷۹/۶	۸۵/۴	۹۳/۱	۸۸/۵	۸۱/۴	زیاد درصد
۱۲/۵	۲۶/۳	۱۷/۲	۱۲/۵	۶/۹	۱۰/۹	۱۷/۲	کم درصد
۱/۱	.۰	۳/۲	۲/۱	.۰	۰/۶	۱/۴	اصلاً درصد
۱۰۰۱	۱۹	۹۳	۱۴۴	۲۱۸	۳۱۲	۲۱۵	فراوانی جمع
۱۰۰/۰	۱۰۰/۰	۱۰۰/۰	۱۰۰/۰	۱۰۰/۰	۱۰۰/۰	۱۰۰/۰	درصد

$$\chi^2 = 25.784 \quad df = 10 \quad sig = 0.004 \quad kerammer \ v = 0.005$$

آزمون آماری χ^2 نیز بیانگر آن است که بین سن پاسخگویان و نظرشان در مورد تجملاتی و مصرف‌گرا بودن مردم در جامعه ما، در سطح اطمینان ۹۹ درصد تفاوت معنی‌داری وجود دارد و تفاوت‌های مشاهده شده قابل‌تعمیم به جامعه آماری می‌باشد.

۱۸. بررسی رابطه بین تجملاتی و مصرف‌گرا بودن مردم در جامعه ما و متغیر اصالت خانوادگی

داده‌های جدول ۱۸ نشان می‌دهد که کسانی که اصالت خانوادگی‌شان تهرانی بود بیشتر معتقد بودند که مردم در جامعه ما تا حد زیادی تجملاتی و مصرف‌گرا هستند.

جدول ۱۸. بررسی رابطه بین تجملاتی و مصرف‌گرا بودن مردم در جامعه ما و متغیر اصالت خانوادگی (درصد)

جمع	تجملاتی و مصرف‌گرا بودن مردم در جامعه ما			اصالت خانوادگی	
	اصلاً	کم	زیاد		
۶/۵	۱۶/۷	۶/۲	۶/۴	درصد	آذربایجان شرقی (تبریز)
۳/۶	۰	۴/۴	۳/۵	درصد	آذربایجان شرقی (غیر از شهر تبریز)
۰/۸	۰	۰/۹	۰/۸	درصد	آذربایجان غربی (ارومیه)
۰/۸	۰	۰	۰/۹	درصد	آذربایجان غربی (غیر از شهر ارومیه)
۲/۲	۰	۳/۵	۲	درصد	اردبیل
۱/۸	۰	۱/۸	۱/۹	درصد	اردبیل (غیر از شهر اردبیل)

ادامه جدول ۱۸. بررسی رابطه بین تجملاتی و مصرف‌گرا بودن مردم در جامعه ما و متغیر اصالت خانوادگی (درصد)

جمع	تجملاتی و مصرف‌گرا بودن مردم در جامعه ما			اصالت خانوادگی	
	اصلاً	کم	زیاد		
۳/۶	۸/۳	۲/۷	۳/۶	درصد	اصفهان
۴/۱	.۰	۲/۷	۴/۴	درصد	اصفهان (غیر از شهر اصفهان)
۰/۳	.۰	.۰	۰/۴	درصد	البرز (کرج)
۰/۵	.۰	۰/۹	۰/۵	درصد	البرز (غیر از شهر کرج)
۰/۱	.۰	.۰	۰/۱.	درصد	ایلام
۰/۱	.۰	.۰	۰/۱	درصد	بوشهر (بندر بوشهر)
۰/۲	.۰	.۰	۰/۳	درصد	بوشهر (غیر از بندر بوشهر)
۰/۱	.۰	.۰	۰/۱	درصد	چهارمحال و بختیاری (شهر کرد)
۰/۴	.۰	۰/۹	۰/۴	درصد	خراسان جنوبی (بیرجند)
۰/۴	.۰	۰/۹	۰/۴	درصد	خراسان جنوبی (غیر از شهر بیرجند)
۲/۷	.۰	۲/۷	۲/۸	درصد	خراسان رضوی (مشهد)
۱	.۰	.۰	۱/۱	درصد	خراسان رضوی (غیر از شهر مشهد)
۰/۶	۸/۳	.۰	۰/۶	درصد	خراسان شمالی (بجنورد)

ادامه جدول ۱۸. بررسی رابطه بین تجملاتی و مصرف‌گرا بودن مردم در جامعه ما و متغیر اصالت خانوادگی (درصد)

جمع	تجملاتی و مصرف‌گرا بودن مردم در جامعه ما				اصالت خانوادگی
	اصلاً	کم	زیاد		
۰/۲	۰	۰	۰/۳	درصد	خراسان شمالی (غیر از شهر بجنورد)
۰/۸	۰	۱/۸	۰/۶	درصد	خوزستان (اهواز)
۰/۶	۰	۱/۸	۰/۵	درصد	خوزستان (غیر از شهر اهواز)
۰/۴	۰	۰	۰/۵	درصد	زنجان
۰/۶	۰	۰	۰/۸	درصد	زنجان (غیر از شهر زنجان)
۰/۸	۰	۰/۹	۰/۸	درصد	سمنان
۱/۶	۰	۲/۷	۱/۵	درصد	سمنان (غیر از شهر سمنان)
۰/۱	۰	۰	۰/۱	درصد	سیستان و بلوچستان (غیر از شهر زاهدان)
۱/۲	۰	۰	۱/۴	درصد	فارس (شیراز)
۰/۴	۰	۰/۹	۰/۴	درصد	فارس (غیر از شهر شیراز)
۱/۱	۰	۱/۸	۱	درصد	قزوین
۱/۲	۰	۰/۹	۱/۳	درصد	قزوین (غیر از شهر قزوین)
۰/۹	۰	۰	۱	درصد	قم
۰/۳	۰	۰	۰/۴	درصد	قم (غیر از شهر قم)

ادامه جدول ۱۸. بررسی رابطه بین تجملاتی و مصرف‌گرا بودن مردم در جامعه ما و متغیر اصالت خانوادگی (درصد)

جمع	تجملاتی و مصرف‌گرا بودن مردم در جامعه ما			اصالت خانوادگی	
	اصلاً	کم	زیاد		
۰/۳	.۰	۰/۹	۰/۳	درصد	کردستان (سندج)
۰/۴	.۰	.۰	۰/۵	درصد	کردستان (غیر شهر از سندج)
۰/۴	.۰	۰/۹	.۴	درصد	کرمان
۰/۲	.۰	۰/۹	۰/۱	درصد	کرمان (غیر از شهر کرمان)
۱/۱	۸/۳	.۰	۱/۱	درصد	کرمانشاه
۱/۲	۸/۳	.۰	۱/۳	درصد	کرمانشاه (غیر شهر از کرمانشاه)
۰/۱	.۰	.۰	۰/۱	درصد	کهگیلویه و بویراحمد (غیر از شهر یاسوج)
۰/۳	۱۶/۷	.۰	۰/۱	درصد	گلستان (گرگان)
۲/۲	۸/۳	۲/۷	۲	درصد	گیلان (رشت)
۲/۵	.۰	۳/۵	۲/۴	درصد	گیلان (غیر از شهر رشت)

ادامه جدول ۱۸. بررسی رابطه بین تجملاتی و مصرف‌گرا بودن مردم در جامعه ما و متغیر اصالت خانوادگی (درصد)

جمع	تجملاتی و مصرف‌گرا بودن مردم در جامعه ما			اصالت خانوادگی	
	اصلاً	کم	زیاد		
۰/۵	.۰	۰/۹	۰/۵	درصد	لرستان (خرم آباد)
۱/۱	.۰	۰/۹	۱/۱	درصد	لرستان (غیر از شهر خرم آباد)
۱/۱	.۰	۱/۸	۱	درصد	مازندران (ساری)
۲/۲	.۰	۳/۵	۲	درصد	مازندران (غیر از شهر ساری)
۲/۳	۱۶/۷	۱/۸	۲/۱	درصد	مرکزی (اراک)
۳/۷	.۰	۶/۲	۳/۴	درصد	مرکزی (غیر از شهر اراک)
.۱	.۰	.۰	۰/۱	درصد	هرمزگان (بندرعباس)
۱/۹	.۰	۱/۸	۲	درصد	هرمزگان (غیر از شهر بندرعباس)
۲/۹	.۰	۲/۷	۳	درصد	همدان (غیر از شهر همدان)
۱/۵	۸/۳	۱/۸	۱/۴	درصد	یزد
۰/۶	.۰	۰/۹	۰/۶	درصد	یزد (غیر از شهر یزد)
۳۱/۱	.۰	۳۰/۱	۳۱/۸	درصد	تهران
۲/۱	.۰	۰/۹	۲/۳	درصد	تهران (غیر از تهران)

۹۲۵	۱۲	۱۱۳	۸۰۰	تعداد	جمع
۱۰۰/۰	۱۰۰/۰	۱۰۰/۰	۱۰۰/۰	درصد	

$$\chi^2 = 184/912 \quad df = 110 \quad sig = 0/000 \quad kerammer \ v = 0/316$$

آزمون آماری χ^2 نیز بیانگر آن است که بین اصالت خانوادگی پاسخگویان و نظرشان در مورد تجملاتی و مصرف‌گرا بودن مردم در جامعه ما، در سطح اطمینان ۹۹ درصد تفاوت معنی‌داری وجود دارد و تفاوت‌های مشاهده شده قابل تعمیم به جامعه آماری می‌باشد.

۱۹. بررسی رابطه بین تجملاتی و مصرف‌گرا بودن مردم در جامعه ما و متغیر محل تولد

داده‌های جدول ۱۹ نشان می‌دهد که افرادی محل تولدشان تهران بود اعتقاد داشتند که مردم در جامعه ما تا حد زیادی تجملاتی و مصرف‌گرا هستند.

جدول ۱۹. بررسی بین تجملاتی و مصرف‌گرا بودن مردم در جامعه ما و متغیر محل تولد (درصد)

جمع	تجملاتی و مصرف‌گرا بودن مردم در جامعه ما			محل تولد
	اصلاً	کم	زیاد	
۳	۸/۳	۱/۸	۳/۱	درصد آذربایجان شرقی (تبریز)
۱/۳	.۰	.۰	۱/۵	درصد آذربایجان شرقی (غیر از شهر تبریز)

۶۲ ■ گزارش نظرسنجی پیرامون فرهنگ کار در ایران

۰/۴	۰	۰	۰/۵	درصد	آذربایجان غربی (ارومیه)
۰/۳	۰	۰	۰/۴	درصد	آذربایجان غربی (غیر از شهر ارومیه)
۰/۹	۰	۰/۹	۰/۹	درصد	اردبیل
۱/۲	۰	۱/۸	۱/۱	درصد	اردبیل (غیر از شهر اردبیل)
۱/۲	۰	۱/۸	۱/۱	درصد	اصفهان
۲	۰	۰/۹	۲/۲	درصد	اصفهان (غیر از شهر اصفهان)
۰/۲	۰	۰	۰/۲	درصد	البرز (کرج)
۰/۳	۰	۰/۹	۰/۲	درصد	البرز (غیر از شهر کرج)
۰/۱	۰	۰	۰/۱	درصد	بوشهر (بندر بوشهر)
۰/۱	۰	۰	۰/۱	درصد	بوشهر (غیر از بندر بوشهر)
۰/۲	۰	۰	۰/۲	درصد	خراسان جنوبی (بیرجند)
۰/۳	۰	۰/۹	۰/۲	درصد	خراسان جنوبی (غیر از شهر بیرجند)
۱/۹	۰	۰/۹	۲/۱	درصد	خراسان رضوی (مشهد)
۰/۴	۰	۰	۰/۵	درصد	خراسان رضوی (غیر از شهر مشهد)
۰/۵	۸/۳	۰	۰/۵	درصد	خراسان شمالی (بجنورد)
۰/۱	۰	۰	۰/۱	درصد	خراسان شمالی (غیر از شهر بجنورد)

فصل دوم - تحلیل یافته‌ها ■ ۶۳

۱/۱	.۰	۲/۶	۰/۹	درصد	خوزستان (اهواز)
۰/۵	.۰	۰/۹	۰/۵	درصد	خوزستان (غیر از شهر اهواز)
۰/۳	.۰	.۰	۰/۴	درصد	زنجان
۰/۲	.۰	.۰	۰/۲	درصد	زنجان (غیر از شهر زنجان)
۰/۲	.۰	.۰	۰/۲	درصد	سمنان
۰/۴	.۰	۰/۹	۰/۴	درصد	سمنان (غیر از شهر سمنان)
۰/۱	.۰	.۰	۰/۱	درصد	سیستان و بلوچستان (غیر از شهر زاهدان)
۰/۸	.۰	.۰	۰/۹	درصد	فارس (شیراز)
۰/۲	.۰	۰/۹	۰/۱	درصد	فارس (غیر از شهر شیراز)
۰/۳	.۰	.۰	۰/۴	درصد	قزوین
۰/۵	.۰	۰/۹	۰/۵	درصد	قزوین (غیر از شهر قزوین)
۰/۴	.۰	.۰	۰/۵	درصد	قم
۰/۲	.۰	.۰	۰/۲	درصد	قم (غیر شهر قم)
۰/۲	.۰	۰/۹	۰/۱	درصد	کردستان (سنندج)
۰/۱	.۰	.۰	۰/۱	درصد	کرمان
۰/۳	.۰	۰/۹	۰/۲	درصد	کرمان (غیر شهر کرمان)
۱/۲	.۰	.۰	۱/۴	درصد	کرمانشاه

۰/۹	۸/۳	.۰	۰/۹	درصد	کرمانشاه (غیر از شهر کرمانشاه)
۰/۱	.۰	.۰	۰/۱	درصد	کهگیلویه و بویراحمد (غیر از شهر یاسوج)
۰/۳	۱۶/۷	.۰	۰/۱	درصد	گلستان (گرگان)
۰/۱	.۰	.۰	۰/۱	درصد	گلستان (غیر از شهر گرگان)
۱/۶	۸/۳	۲/۶	۱/۴	درصد	گیلان (رشت)
۱/۹	.۰	۲/۶	۱/۹	درصد	گیلان (غیر از شهر رشت)
۰/۲	.۰	.۰	۰/۲	درصد	لرستان (خرم آباد)
۰/۵	.۰	۰/۹	۰/۵	درصد	لرستان (غیر از شهر خرم آباد)
۰/۹	.۰	۱/۸	۰/۷	درصد	مازندران (ساری)
۱/۴	.۰	۲/۶	۱/۲	درصد	مازندران (غیر از شهر ساری)
۱/۱	۱۶/۷	۱/۸	۰/۷	درصد	مرکزی (اراک)
۱/۵	.۰	۳/۵	۱/۲	درصد	مرکزی (غیر از شهر اراک)
۰/۲	.۰	۰/۹	۰/۱	درصد	هرمزگان (بندرعباس)
۰/۹	.۰	۰/۹	۰/۹	درصد	همدان
۱/۲	.۰	۰/۹	۱/۲	درصد	همدان (غیر از شهر همدان)
۰/۸	۸/۳	۱/۸	۰/۵	درصد	یزد

۰/۱	.۰	.۰	۰/۱	درصد	یزد (غیر از شهر یزد)
۶۳/۵	۲۵	۶۱/۴	۶۴/۴	درصد	تهران
۱	.۰	۰/۹	۱	درصد	تهران (غیر از تهران)
۹۲۹	۱۲	۱۱۴	۸۰۳	تعداد	جمع
۱۰۰/۰	۱۰۰/۰	۱۰۰/۰	۱۰۰/۰	درصد	

$$\chi^2 = 210/623 \quad df = 106 \quad sig = 0/000 \quad kerammer \ v = 0/337$$

آزمون آماری χ^2 نیز بیانگر آن است که بین محل تولد پاسخگویان و نظرشان در مورد تجملاتی و مصرف‌گرا بودن مردم در جامعه ما، در سطح اطمینان ۹۹ درصد تفاوت معنی‌داری وجود دارد و تفاوت‌های مشاهده شده قابل تعمیم به جامعه آماری می‌باشد.

۲۰. بررسی رابطه اهل کار و تلاش بودن مردم ایران و متغیر اصالت خانوادگی

داده‌های جدول ۲۰ نشان می‌دهد که افرادی که اصالت خانوادگی‌شان به یکی از کلان شهرهای ایران بر می‌گردد اعتقاد داشتند که مردم ایران به میزان کمی اهل کار و تلاش هستند.

جدول ۲۰. بررسی رابطه بین اهل کار و تلاش بودن مردم ایران
و متغیر اصالت خانوادگی (درصد)

جمع	اهل کار و تلاش بودن مردم ایران			اصالت خانوادگی	
	اصلاً	کم	زیاد		
۴۶/۶	۴۳	۴۹	۴۵/۵	درصد	کلان شهر
۱۸/۵	۳۸	۱۴/۴	۱۸/۴	درصد	مرکز استان
۳۴/۸	۱۹	۳۶/۶	۳۶/۱	درصد	غیر مراکز استان
۹۳۳	۷۹	۳۵۵	۴۹۹	فراوانی	جمع
۱۰۰/۰	۱۰۰/۰	۱۰۰/۰	۱۰۰/۰	درصد	

$$x^2 = 26/460 \quad df = 4 \quad sig = 0/000 \quad kerammer \quad v = 0/119$$

آزمون آماری χ^2 نیز بیانگر آن است که بین اصالت خانوادگی پاسخگویان و نظرشان در مورد این سوال که «مردم ایران چقدر اهل کار و تلاش هستند»، در سطح اطمینان ۹۹ درصد تفاوت معنی داری وجود دارد و تفاوت‌های مشاهده شده قابل تعمیم به جامعه آماری می‌باشد.

۲۱. بررسی رابطه بین میزان پرکاری نسل جدید در مقایسه با نسل گذشته
و متغیر اصالت خانوادگی

داده‌های جدول ۲۱ نشان می‌دهد که افرادی که اصالت خانوادگی‌شان به یکی از کلان شهرهای ایران بر می‌گردد اعتقاد دارند که میزان پرکاری نسل جدید در مقایسه با نسل گذشته تفاوتی نکرده است.

جدول ۲۱. بررسی رابطه بین میزان پرکاری نسل جدید در مقایسه با نسل گذشته و متغیر اصالت خانوادگی (درصد)

جمع	میزان پرکاری نسل جدید در مقایسه با نسل گذشته				اصالت خانوادگی	
	نظری ندارم	تفاوتی نکرده است	کمتر شده است	بیشتر شده است		
۴۶/۸	۳۶/۸	۵۰	۴۶/۵	۴۷/۳	درصد	کلان شهر
۱۸/۵	۵۲/۶	۲۷/۴	۱۶/۶	۱۸/۳	درصد	مرکز استان
۳۴/۷	۱۰/۵	۲۲/۶	۳۶/۹	۳۴/۴	درصد	غیر مراکز استان
۹۳۴	۱۹	۶۲	۵۷۴	۲۷۹	فراوانی	جمع
۱۰۰/۰	۱۰۰/۰	۱۰۰/۰	۱۰۰/۰	۱۰۰/۰	درصد	

$$\chi^2 = 23/020 \quad df = 6 \quad sig = 0/111 \quad kerammer \ v = 0/111$$

آزمون آماری χ^2 نیز بیانگر آن است که بین اصالت خانوادگی پاسخگویان و نظرشان در مورد میزان پرکاری نسل جدید در مقایسه با نسل گذشته، در سطح اطمینان ۹۹ درصد تفاوت معنی‌داری وجود دارد و تفاوت‌های مشاهده شده قابل تعمیم به جامعه آماری می‌باشد.

۲۲. تجملاتی و مصرف‌گرا بودن مردم در جامعه ما و متغیر اصالت خانوادگی

داده‌های جدول ۲۲ نشان می‌دهد که افرادی که اصالت خانوادگی شان به یکی از کلان شهرهای ایران بر می‌گردد اعتقاد داشتند که مردم در جامعه ما تا حد زیادی تجملاتی و مصرف‌گرا هستند.

جدول ۲۲. بررسی رابطه بین تجملاتی و مصرف‌گرا بودن مردم در جامعه ما و متغیر اصالت خانوادگی (درصد)

جمع	تجملاتی و مصرف‌گرا بودن مردم در جامعه ما			اصالت خانوادگی	
	اصلاً	کم	زیاد		
۴۶/۸	۴۱/۷	۴۲/۵	۴۷/۵	درصد	کلان شهر
۱۸/۶	۵۰	۲۱/۲	۱۷/۸	درصد	مرکز استان
۳۴/۶	۸/۳	۳۶/۳	۳۴/۸	درصد	غیر مراکز استان
۹۲۵	۱۲	۱۱۳	۸۰۰	فراوانی	جمع
۱۰۰/۰	۱۰۰/۰	۱۰۰/۰	۱۰۰/۰	درصد	

$$\chi^2 = 10/190 \quad df = 4 \quad sig = 0/037 \quad kerammer \ v = 0/074$$

آزمون آماری χ^2 نیز بیانگر آن است که بین اصالت خانوادگی پاسخگویان و نظرشان در مورد تجملاتی و مصرف‌گرا بودن مردم در جامعه ما، در سطح اطمینان ۹۹ درصد تفاوت معنی‌داری وجود دارد و تفاوت‌های مشاهده شده قابل تعمیم به جامعه آماری می‌باشد.

فصل سوم

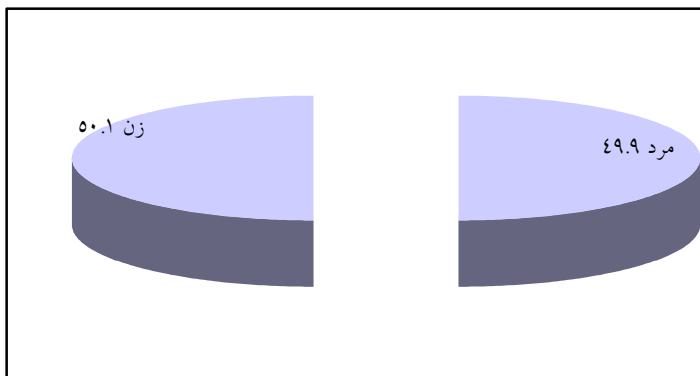
سیمای پاسخگویان

جنس

در پژوهش حاضر (۵۰/۱ درصد) پاسخگویان را زنان و (۴۹/۹ درصد) را مردان تشکیل می‌دهند.

جدول ۲۳. توزیع فراوانی پاسخگویان بر حسب جنسیت پاسخگویان

درصد فراوانی بدون احتساب بی پاسخ	فراوانی	پاسخ
۴۹/۹	۵۰۶	مرد
۵۰/۱	۵۰۹	زن
۱۰۰	۱۰۱۵	جمع
	۴	بدون پاسخ
	۱۰۱۹	جمع



نمودار ۱۲. توزیع فراوانی پاسخگویان بر حسب جنسیت پاسخگویان

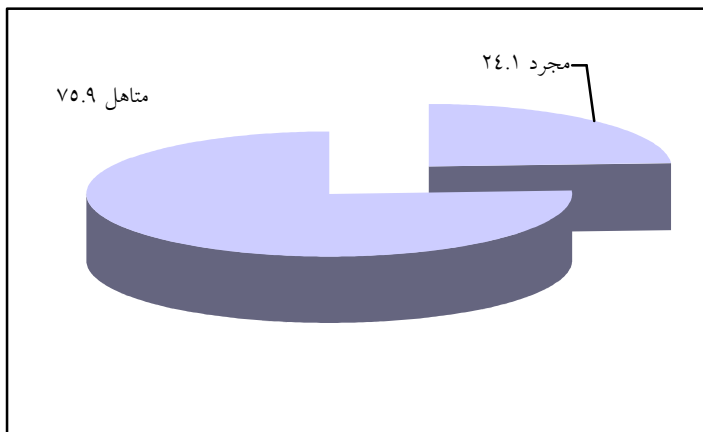
وضعیت تأهل

۷۵/۹ درصد) از پاسخگویان را افراد متأهل و (۲۴/۱ درصد) را افراد مجرد

تشکیل می‌دادند.

جدول ۲۴. توزیع فراوانی پاسخگویان بر حسب وضعیت تأهل پاسخگویان

درصد فراوانی بدون احتساب بی پاسخ	فراوانی	پاسخ
۲۴/۱	۲۴۴	مجرد
۷۵/۹	۷۶۹	متأهل
۱۰۰	۱۰۱۳	جمع
	۶	بی پاسخ
	۱۰۱۹	جمع



نمودار ۱۳. توزیع فراوانی پاسخگویان بر حسب وضعیت تأهل پاسخگویان

وضعیت تحصیلی

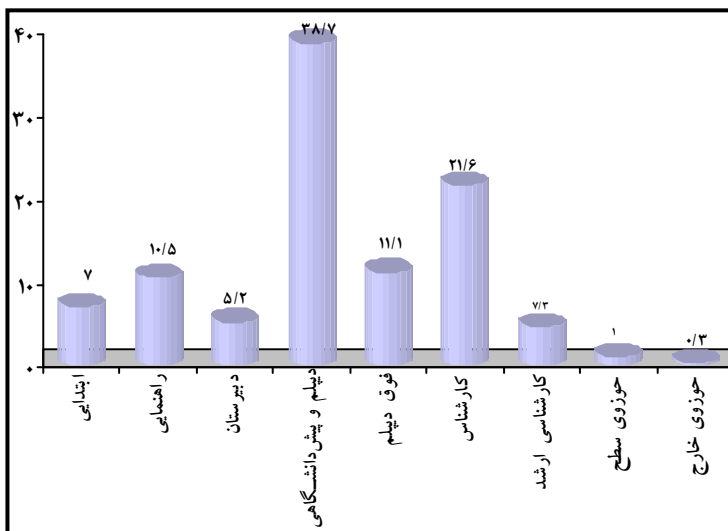
داده‌های جدول نشان می‌دهد که اغلب پاسخگویان (۳۵/۲ درصد) دارای مدرک دیپلم و پیش‌دانشگاهی بودند، پس از آن به ترتیب افراد با مدرک کارشناسی (۲۱/۶ درصد)، فوق‌دیپلم (۱۱/۱ درصد)، راهنمایی (۱۰/۵ درصد)، ابتدایی (۷ درصد)، دبیرستان (۵/۲ درصد)، کارشناسی ارشد (۴/۶ درصد)، حوزوی سطح (۱ درصد) و حوزوی خارج (۰/۳ درصد) بودند.

جدول ۲۵. توزیع فراوانی پاسخگویان بر حسب تحصیلات پاسخگویان

درصد فراوانی بدون احتساب بی‌پاسخ	فراوانی	پاسخ
۷	۶۹	ابتدایی
۱۰/۵	۱۰۴	راهنمایی

ادامه جدول ۲۵. توزیع فراوانی پاسخگویان بر حسب تحصیلات پاسخگویان

درصد فراوانی بدون احتساب بی پاسخ	فراوانی	پاسخ
۵/۲	۵۱	دبیرستان
۳۸/۷	۳۸۳	دیپلم و پیش‌دانشگاهی
۱۱/۱	۱۱۰	فوق دیپلم
۲۱/۶	۲۱۴	کارشناسی
۴/۶	۴۶	کارشناسی ارشد
۱	۱۰	حوزوی سطح
۰/۳	۳	حوزوی خارج
۱۰۰	۹۹۰	جمع
	۲۹	بی پاسخ
	۱۰۱۹	جمع



نمودار ۱۴. توزیع فراوانی پاسخگویان بر حسب تحصیلات پاسخگویان

وضعیت شغلی

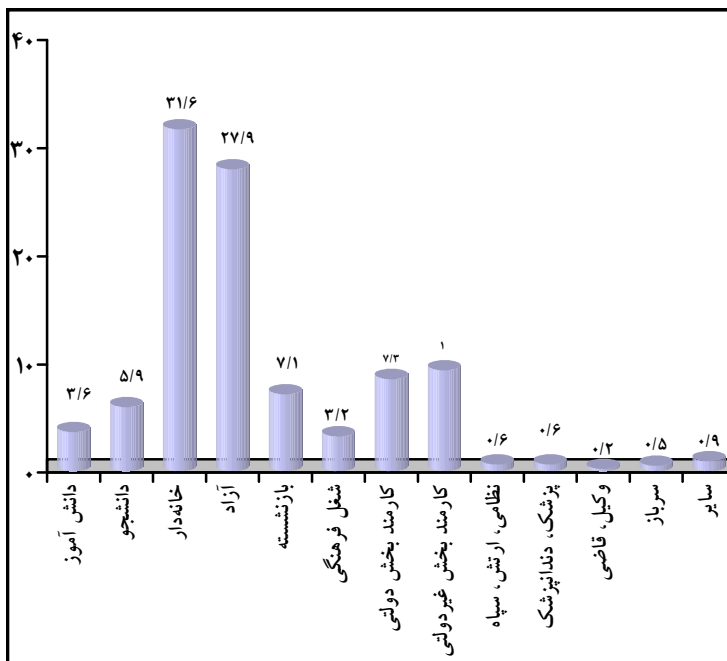
داده‌های جدول نشان می‌دهد که اغلب پاسخگویان (۳۱/۶ درصد) از پاسخگویان خانه‌دار بودند، پس از آن به ترتیب افراد با (۲۷/۹ درصد) شغل آزاد، (۹/۳ درصد) کارمند بخش غیردولتی، (۸/۵ درصد) کارمند بخش دولتی، (۷/۱ درصد) بازنشسته، (۵/۹ درصد) دانشجو، (۳/۶ درصد) دانش آموز، (۳/۲ درصد) شغل فرهنگی، (۰/۹ درصد) سایر مشاغل، (۰/۶ درصد) نظامی، ارتش، سپاه، نیروی انتظامی، (۰/۶ درصد) پزشک، دندانپزشک، پرستار، (۰/۵ درصد) سرباز و (۰/۲ درصد) وکیل، قاضی بودند.

جدول ۲۶. توزیع فراوانی پاسخگویان بر حسب وضعیت شغلی پاسخگویان

درصد فراوانی بدون احتساب بی پاسخ	فراوانی	پاسخ
۳/۶	۳۶	دانش آموز

ادامه جدول ۲۶. توزیع فراوانی پاسخگویان بر حسب وضعیت شغلی پاسخگویان

درصد فراوانی بدون احتساب بی پاسخ	فراوانی	پاسخ
۵/۹	۵۸	دانشجو
۳۱/۶	۳۱۲	خانه‌دار
۲۷/۹	۲۷۵	آزاد
۷/۱	۷۰	بازنشسته
۳/۲	۳۲	شغل فرهنگی
۸/۵	۸۴	کارمند بخش دولتی
۹/۳	۹۲	کارمند بخش غیردولتی
۰/۶	۶	نظامی، ارتش، سپاه، نیروی انتظامی
۰/۶	۶	پزشک، دندانپزشک، پرستار
۰/۲	۲	وکیل، قاضی
۰/۵	۵	سرباز
۰/۹	۹	سایر
۱۰۰	۹۸۷	جمع
	۳۲	بی پاسخ
	۱۰۱۹	جمع



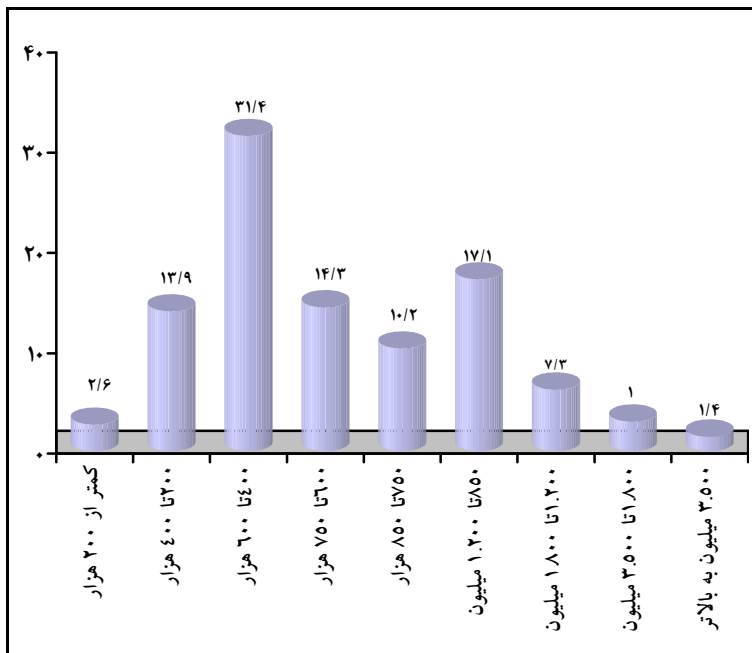
نمودار ۱۵. توزیع فراوانی پاسخگویان بر حسب وضعیت شغلی پاسخگویان

میزان درآمد

یافته‌های جدول نشان می‌دهد که (۳۱/۴ درصد) از پاسخگویان بین - ۴۰۰ هزار تومان درآمد دارند، پس از آن به ترتیب افراد با (۱۷/۱ درصد) بین ۸۵۰ هزار تومان تا ۱/۲ میلیون، (۱۴/۳ درصد) بین ۶۰۰ - ۷۵۰ هزار تومان، (۱۳/۹ درصد) ۲۰۰ - ۴۰۰ هزار تومان، (۱۰/۲ درصد) بین ۷۵۰ - ۸۵۰ هزار تومان، (۶/۱ درصد) بین ۱/۲ - ۱/۸ میلیون، (۲/۹ درصد) بین ۱/۸ - ۳/۵ میلیون، (۲/۶ درصد) کمتر از ۲۰۰ هزار تومان، (۱/۴ درصد) ۳/۵ میلیون به بالا درآمد دارند.

جدول ۲۷. توزیع فراوانی پاسخگویان بر حسب میزان درآمد پاسخگویان

درصد فراوانی بدون احتساب بی پاسخ	فراوانی	پاسخ
۲/۶	۱۹	کمتر از ۲۰۰ هزار تومان
۱۳/۹	۱۰۲	۲۰۰ - ۴۰۰ هزار تومان
۳۱/۴	۲۳۰	۴۰۰ - ۶۰۰ هزار تومان
۱۴/۳	۱۰۵	۶۰۰ - ۷۵۰ هزار تومان
۱۰/۲	۷۵	۷۵۰ - ۸۵۰ هزار تومان
۱۷/۱	۱۲۵	۸۵۰ هزار - ۱/۲ هزار تومان
۶/۱	۴۵	۱/۸ - ۱/۲ میلیون
۲/۹	۲۱	۱/۸ - ۳/۵ میلیون
۱/۴	۱۰	۳/۵ میلیون به بالا
۱۰۰	۷۳۲	جمع
	۲۸۷	بی پاسخ
	۱۰۱۹	جمع



نمودار ۱۶. توزیع فراوانی پاسخگویان بر حسب میزان درآمد پاسخگویان

سن

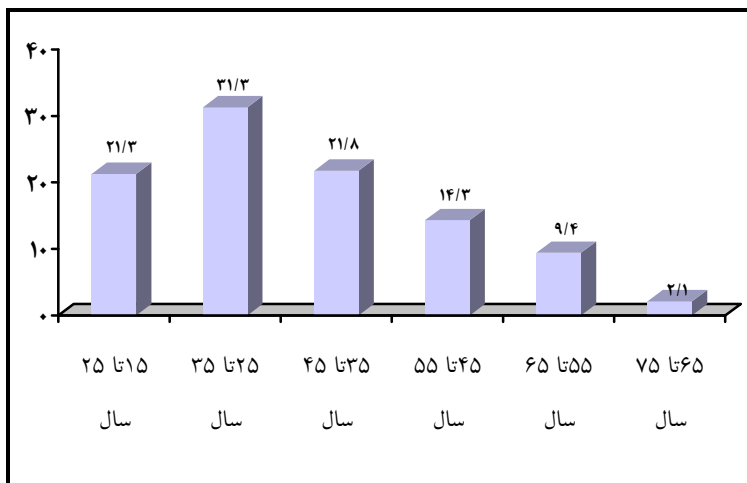
بیشترین درصد پاسخگویان (۳۱/۳ درصد) در گروه سنی ۳۵ تا ۲۵ سال قرار داشتند، پس از آن ۴۵ تا ۳۵ سال (۲۱/۸ درصد)، ۲۵ تا ۱۵ سال (۲۱/۳ درصد)، ۵۵ تا ۴۵ سال (۱۴/۳ درصد)، ۶۵ تا ۵۵ سال (۹/۴ درصد) و بالای ۷۵ تا ۶۵ سال (۹/۴ درصد) قرار داشتند.

جدول ۲۸. توزیع فراوانی پاسخگویان بر حسب سن پاسخگویان

درصد فراوانی بدون احتساب بی پاسخ	فراوانی	پاسخ
۲۱/۳	۲۱۶	۲۵ - ۱۵ سال

ادامه جدول ۲۸. توزیع فراوانی پاسخگویان بر حسب سن پاسخگویان

درصد فراوانی بدون احتساب بی پاسخ	فراوانی	پاسخ
۳۱/۳	۳۱۸	۲۵ - ۳۵ سال
۲۱/۸	۲۲۱	۳۵ - ۴۵ سال
۱۴/۳	۱۴۵	۴۵ - ۵۵ سال
۹/۴	۹۵	۵۵ - ۶۵ سال
۲/۱	۲۱	۶۵ - ۷۵ سال
۱۰۰	۱۰۱۶	جمع
	۳	بی پاسخ
	۱۰۱۹	جمع



نمودار ۱۷. توزیع فراوانی پاسخگویان بر حسب سن پاسخگویان

اصالت خانوادگی پاسخگویان

نتایج جدول ۲۹ نشان می‌دهد که اصالت خانوادگی (۳۱ درصد) از پاسخگویان تهرانی است که بیشترین درصد پاسخگویان را تشکیل داده است.

جدول ۲۹. اصالت خانوادگی پاسخگویان

درصد فراوانی بدون احتساب بی پاسخ	فراوانی	پاسخ
۶/۴	۶۰	آذربایجان شرقی (تبریز)
۳/۵	۳۳	آذربایجان شرقی (غیر از شهر تبریز)
۰/۷	۷	آذربایجان غربی (ارومیه)
۰/۷	۷	آذربایجان غربی (غیر از شهر ارومیه)
۲/۱	۲۰	اردبیل
۱/۹	۱۸	اردبیل (غیر از شهر اردبیل)
۳/۵	۳۳	اصفهان
۴/۲	۳۹	اصفهان (غیر از شهر اصفهان)
۳/۳	۳	البرز (کرج)
۰/۵	۵	البرز (غیر از شهر کرج)
۰/۱	۱	ایلام

ادامه جدول ۳۹. اصالت خانوادگی پاسخگویان

درصد فراوانی بدون احتساب بی پاسخ	فراوانی	پاسخ
۰/۱	۱	بوشهر (بندر بوشهر)
۲/	۲	بوشهر (غیر از بندر بوشهر)
۰/۱	۱	چهارمحال و بختیاری (شهر کرد)
۰/۴	۴	خراسان جنوبی (بیرجند)
۰/۴	۴	خراسان جنوبی (غیر از شهر بیرجند)
۲/۷	۲۵	خراسان رضوی (مشهد)
۱	۹	خراسان رضوی (غیر از شهر مشهد)
۰/۶	۶	خراسان شمالی (بجنورد)
۰/۲	۲	خراسان شمالی (غیر از شهر بجنورد)
۰/۷	۷	خوزستان (اهواز)
۰/۷	۷	خوزستان (غیر از شهر اهواز)
۰/۴	۴	زنجان
۰/۶	۶	زنجان (غیر از شهر زنجان)
۰/۷	۷	سمنان

ادامه جدول ۲۹. اصالت خانوادگی پاسخگویان

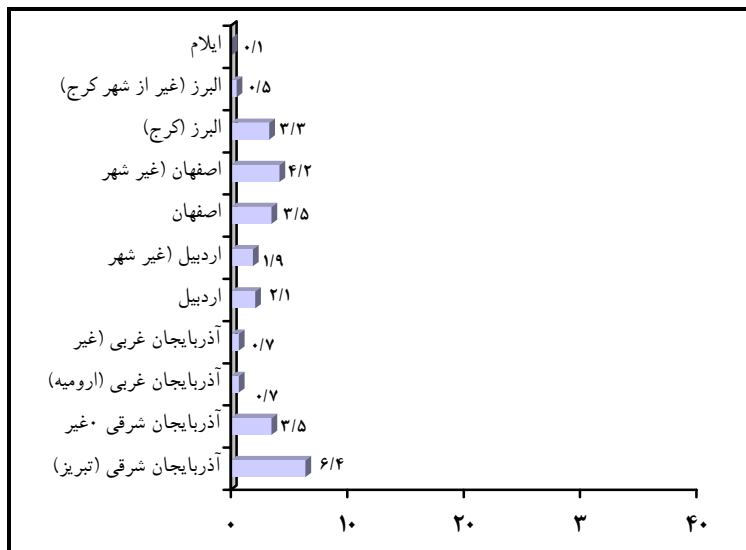
درصد فراوانی بدون احتساب بی پاسخ	فراوانی	پاسخ
۱/۶	۱۵	سمنان (غیر از شهر سمنان)
۰/۱	۱	سیستان و بلوچستان (غیر شهر زاهدان)
۱/۳	۱۲	فارس (شیراز)
۰/۴	۴	فارس (غیر از شهر شیراز)
۱/۱	۱۰	قزوین
۱/۲	۱۱	قزوین (غیر از شهر قزوین)
۹/	۸	قم
۰/۳	۳	قم (غیر از شهر قم)
۰/۳	۳	کردستان(سنندج)
۰/۴	۴	کردستان (غیر از شهر سنندج)
۰/۴	۴	کرمان
۰/۲	۲	کرمان (غیر از شهر کرمان)
۱/۱	۱۰	کرمانشاه
۱/۲	۱۱	کرمانشاه (غیر از شهر کرمانشاه)

ادامه جدول ۲۹. اصالت خانوادگی پاسخگویان

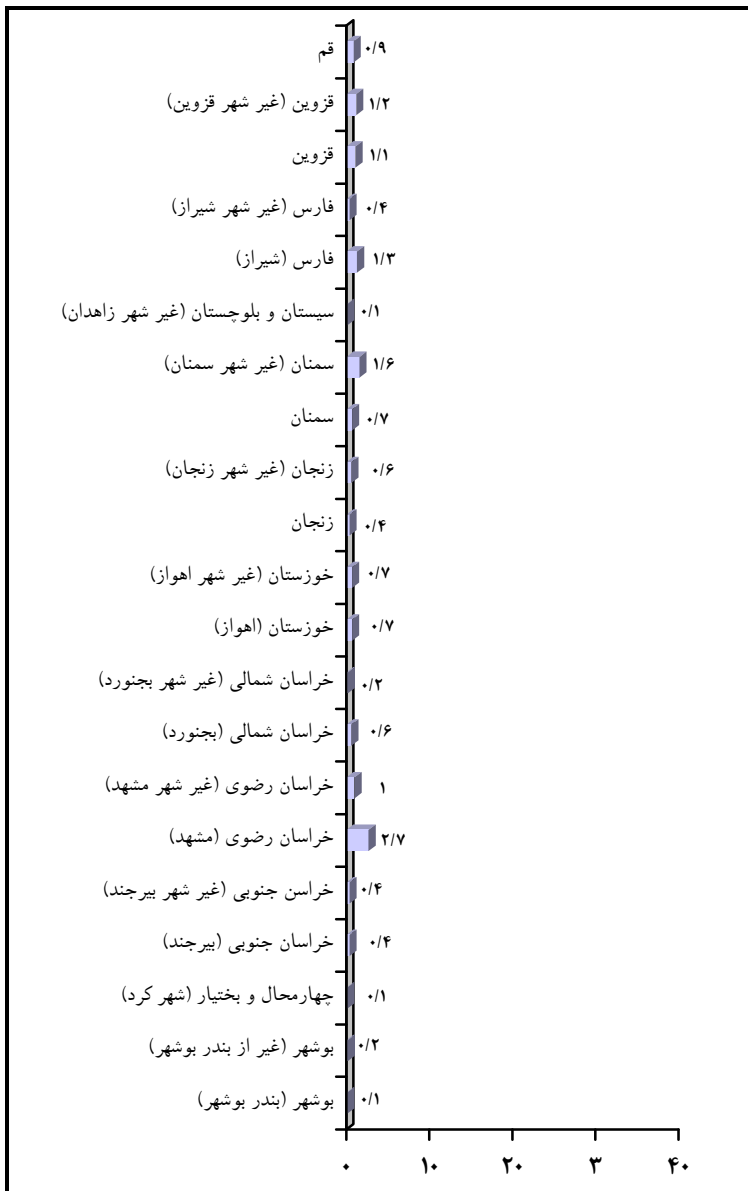
درصد فراوانی بدون احتساب بی پاسخ	فراوانی	پاسخ
۰/۱	۱	کهگیلویه و بویراحمد (غیر از شهر یاسوج)
۰/۳	۳	گلستان (گرگان)
۲/۲	۲۱	گیلان (رشت)
۲/۵	۲۳	گیلان (غیر از شهر رشت)
۰/۵	۵	لرستان (خرم آباد)
۱/۱	۱۰	لرستان (غیر از شهر خرم آباد)
۱/۲	۱۱	مازندران (ساری)
۲/۱	۲۰	مازندران (غیر از شهر ساری)
۲/۲	۲۱	مرکزی (اراک)
۳/۶	۳۴	مرکزی (غیر از شهر اراک)
۰/۱	۱	هرمزگان (بندرعباس)
۱/۹	۱۸	هرمزگان (غیر از شهر بندرعباس)
۳	۲۸	همدان (غیر از شهر همدان)
۵/۱	۱۴	یزد

ادامه جدول ۲۹. اصالت خانوادگی پاسخگویان

درصد فراوانی بدون احتساب بی پاسخ	فراوانی	پاسخ
۰/۷	۷	یزد (غیر از شهر یزد)
۳۱	۲۹۰	تهران
۲	۱۹	تهران (غیر از تهران)
۱۰۰	۹۳۵	جمع
	۸۴	بدون پاسخ
	۱۰۱۹	جمع



نمودار ۱۸. اصالت خانوادگی پاسخگویان



ادامه نمودار ۱۸. اصالت خانوادگی پاسخگویان



ادامه نمودار ۱۸. اصالت خانوادگی پاسخگویان

محل تولد پاسخگویان

نتایج جدول ۳۰ نشان می‌دهد که محل تولد (۶۳/۵ درصد) از پاسخگویان تهران است که بیشترین درصد پاسخگویان را تشکیل داده است.

جدول ۳۰. محل تولد پاسخگویان

درصد فراوانی بدون احتساب بی پاسخ	فراوانی	پاسخ
۳	۲۸	آذربایجان شرقی (تبریز)
۱/۳	۱۲	آذربایجان شرقی (غیر از شهر تبریز)
۰/۴	۴	آذربایجان غربی (ارومیه)
۰/۳	۳	آذربایجان غربی (غیر از شهر ارومیه)
۰/۹	۸	اردبیل
۱/۳	۱۲	اردبیل (غیر از شهر اردبیل)
۱/۲	۱۱	اصفهان
۲/۱	۲۰	اصفهان (غیر از شهر اصفهان)
۰/۲	۲	البرز (کرج)
۰/۳	۳	البرز (غیر از شهر کرج)
۰/۱	۱	بوشهر (بندریوشهر)
۰/۱	۱	بوشهر (غیر از بندر بوشهر)

ادامه جدول ۳۰. محل تولد پاسخگویان

درصد فراوانی بدون احتساب بی پاسخ	فراوانی	پاسخ
۰/۲	۲	خراسان جنوبی (بیرجند)
۰/۳	۳	خراسان جنوبی (غیر از شهر بیرجند)
۱/۹	۱۸	خراسان رضوی (مشهد)
۰/۴	۴	خراسان رضوی (غیر از شهر مشهد)
۰/۵	۵	خراسان شمالی (بجنورد)
۰/۱	۱	خراسان شمالی (غیر از شهر بجنورد)
۱/۱	۱۰	خوزستان (اهواز)
۰/۶	۶	خوزستان (غیر از شهر اهواز)
۰/۳	۳	زنجان
۰/۲	۲	زنجان (غیر از شهر زنجان)
۰/۲	۲	سمنان
۰/۴	۴	سمنان (غیر از شهر سمنان)
۰/۱	۱	سیستان و بلوچستان (غیر از شهر زاهدان)
۰/۷	۷	فارس (شیراز)

ادامه جدول ۳۰. محل تولد پاسخگویان

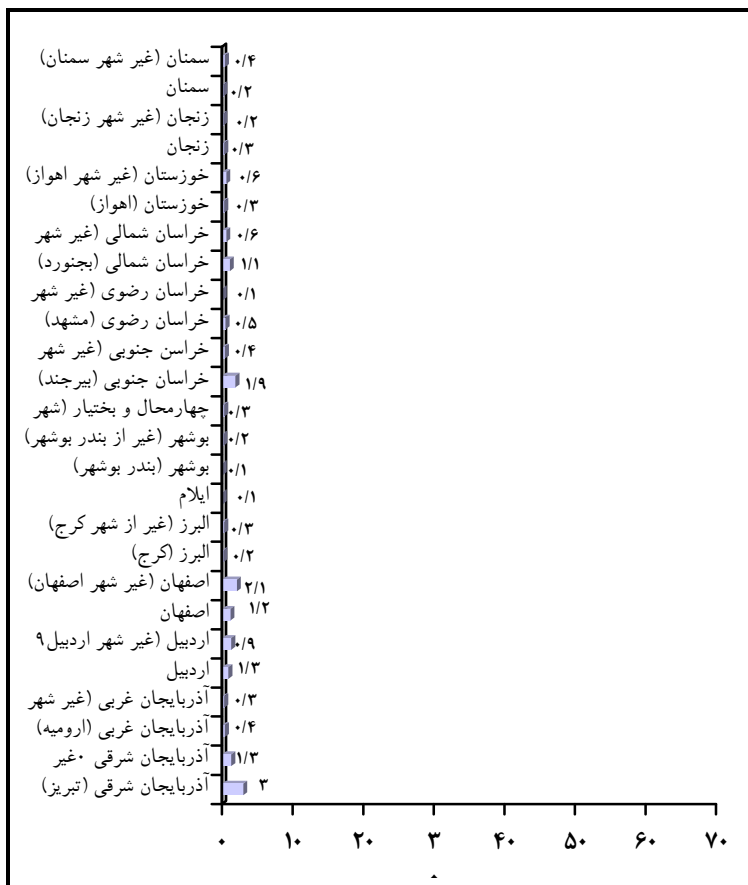
درصد فراوانی بدون احتساب بی پاسخ	فراوانی	پاسخ
۰/۲	۲	فارس (غیر از شهر شیراز)
۰/۳	۳	قزوین
۰/۵	۵	قزوین (غیر از شهر قزوین)
۰/۴	۴	قم
۰/۲	۲	قم (غیر از شهر قم)
۰/۲	۲	کردستان (سنندج)
۰/۱	۱	کرمان
۰/۳	۳	کرمان (غیر از شهر کرمان)
۱/۲	۱۱	کرمانشاه
۰/۹	۸	کرمانشاه (غیر از شهر کرمانشاه)
۰/۱	۱	کهگیلویه و بویراحمد (غیر از شهر یاسوج)
۰/۳	۳	گلستان (گرگان)
۰/۱	۱	گلستان (غیر از شهر گرگان)
۱/۶	۱۵	گیلان (رشت)
۱/۹	۱۸	گیلان (غیر از شهر رشت)

ادامه جدول ۳۰. محل تولد پاسخگویان

درصد فراوانی بدون احتساب بی پاسخ	فراوانی	پاسخ
۰/۲	۲	لرستان (خرم آباد)
۰/۵	۵	لرستان (غیر از شهر خرم آباد)
۰/۹	۸	مازندران (ساری)
۱/۴	۱۳	مازندران (غیر از شهر ساری)
۱/۱	۱۰	مرکزی (اراک)
۱/۵	۱۴	مرکزی (غیر از شهر اراک)
۰/۲	۲	هرمزگان (بندرعباس)
۰/۹	۸	همدان
۱/۳	۱۲	همدان (غیر از شهر همدان)
۰/۷	۷	یزد
۰/۱	۱	یزد (غیر از شهر یزد)
۶۳/۵	۵۹۶	تهران
۱	۹	تهران (غیر از تهران)
۱۰۰	۹۳۹	جمع

ادامه جدول ۳۰. محل تولد پاسخگویان

درصد فراوانی بدون احتساب بی پاسخ	فراوانی	پاسخ
	۸۰	بدون پاسخ
	۱۰۱۹	جمع



نمودار ۱۹. محل تولد پاسخگویان



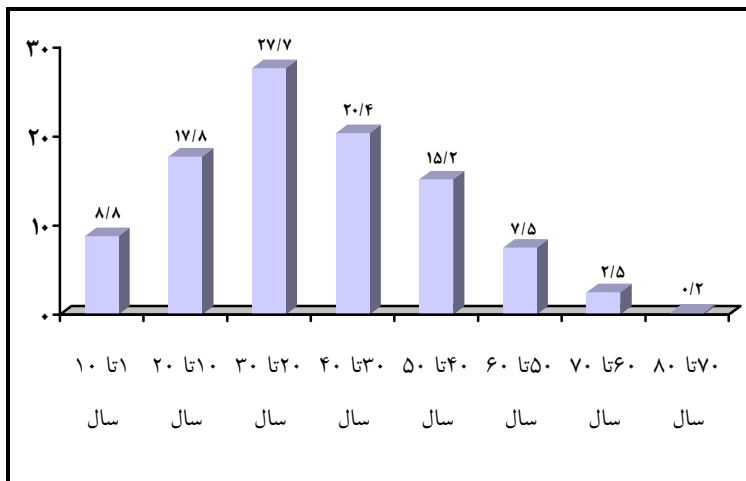
ادامه نمودار ۱۹. محل تولد پاسخگویان

مدت سکونت پاسخگویان در تهران

بیشترین درصد پاسخگویان (۲۷/۷ درصد) ۲۰ تا ۳۰ سال است که ساکن تهران هستند، پس از آن ۳۰ تا ۴۰ سال (۲۰/۴ درصد)، ۱۰ تا ۲۰ سال (۱۷/۸ درصد)، ۴۰ تا ۵۰ سال (۱۵/۲ درصد)، ۱ تا ۱۰ سال (۸/۸ درصد)، ۵۰ تا ۶۰ سال (۷/۵ درصد)، ۶۰ تا ۷۰ سال (۲/۵ درصد)، ۷۰ تا ۸۰ سال (۰/۲ درصد) در تهران سکونت دارند.

جدول ۳۱. مدت سکونت پاسخگویان در تهران

درصد فراوانی بدون احتساب بی پاسخ	فراوانی	پاسخ
۸/۸	۸۲	۱۰ - ۱ سال
۱۷/۸	۱۶۷	۲۰ - ۱۰ سال
۲۷/۷	۲۵۹	۳۰ - ۲۰ سال
۲۰/۴	۱۹۱	۴۰ - ۳۰ سال
۱۵/۲	۱۴۲	۵۰ - ۴۰ سال
۷/۵	۷۰	۶۰ - ۵۰ سال
۲/۵	۲۳	۷۰ - ۶۰ سال
۰/۲	۲	۸۰ - ۷۰ سال
۱۰۰	۹۳۶	جمع
	۸۳	بی پاسخ
	۱۰۱۹	جمع



نمودار ۲۰. مدت سکونت پاسخگویان در تهران

منطقه محل سکونت پاسخگویان

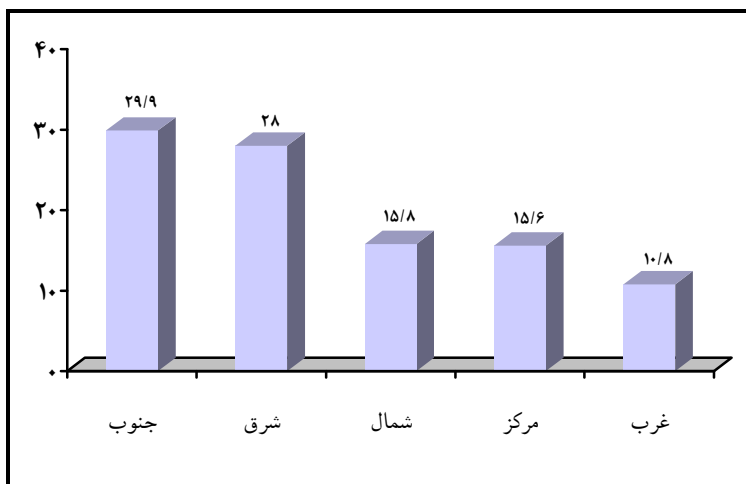
داده‌های جدول نشان می‌دهد که بیشترین درصد پاسخگویان (۲۹/۹ درصد) ساکن جنوب تهران هستند، پس از آن (۲۸ درصد) در شرق تهران، (۱۵/۸ درصد) در شمال تهران، (۱۵/۶ درصد) در مرکز تهران، (۱۰/۸ درصد) نیز در غرب تهران ساکن می‌باشند.

جدول ۳۲. منطقه محل سکونت پاسخگویان

درصد فراوانی بدون احتساب بی پاسخ	فراوانی	پاسخ
۲۹/۹	۲۹۶	جنوب
۲۸	۲۷۷	شرق
۱۵/۸	۱۵۶	شمال

ادامه جدول ۳۲. منطقه محل سکونت پاسخگویان

درصد فراوانی بدون احتساب بی پاسخ	فراوانی	پاسخ
۱۵/۶	۱۵۴	مرکز
۱۰/۸	۱۰۷	غرب
۱۰۰	۹۹۰	جمع
	۲۹	بی پاسخ
	۱۰۱۹	جمع



نمودار ۲۱. منطقه محل سکونت پاسخگویان