

گزارش نظرسنجی تلفنی از مردم تهران
درباره مراسم چهارشنبه‌سوری

گزارش نظرسنجی تلفنی از مردم تهران دربارهٔ مراسم چهارشنبه‌سوری

مرکز افکارسنجی و رصد فرهنگی

اسفند ۱۳۸۹



پژوهشگاه فرهنگ، هنر و ارتباطات
فراست‌فکرانک و رساواپای



**گزارش نظرسنجی تلفنی از مردم تهران
«درباره مراسم چهارشنبه‌سوری»**

ناشر: پژوهشگاه فرهنگ، هنر و ارتباطات

مجری طرح: مرکز افکارسنجی و رصد فرهنگی

نوبت چاپ: اول- اردیبهشت ۱۳۹۰

شمارگان: ۵۰۰ نسخه

قیمت: ۱۲۰۰۰ ریال

چاپخانه: پیمان نواندیش

همه حقوق این اثر برای پژوهشگاه فرهنگ، هنر و ارتباطات محفوظ است.

در صورت تخلف پیگرد قانونی دارد.

نشانی: تهران، پایین‌تر از میدان ولیعصر (عج)، خیابان دمشق، شماره ۹، پژوهشگاه فرهنگ، هنر و ارتباطات

صندوق پستی ۶۴۷۴ - ۱۴۱۵۵ تلفن ۸۸۹۱۹۱۷۷ دورنگار ۸۸۸۹۳۰۷۶ Email: Nashr@ricac.ac.ir

فهرست مطالب

سخن ناشر	۹
چکیده	۱۱
مقدمه	۱۷

فصل اول: یافته‌های پژوهش

۱. نظر پاسخگویان در خصوص برگزاری آیین و مراسم چهارشنبه سوری	۲۱
۱ - ۱. روشن کردن آتش در خیابان‌های شهر و پریدن از روی آن	۲۱
۲ - ۱. فشقه بازی و ترقه بازی	۲۲
۳ - ۱. قاشق زنی	۲۴
۴ - ۱. شرکت در میهمانی‌های خانوادگی و دوستانه	۲۵
۵ - ۱. تهیه آجیل چهارشنبه سوری	۲۶
۶ - ۱. خواندن اشعار حافظ و فال گرفتن	۲۷
۷ - ۱. پرتاب گل به حیاط همسایه	۲۸
۲. میزان موافقت پاسخگویان با شیوه کنونی برگزاری مراسم چهارشنبه سوری	۲۹
۳. درصد حضور مردم برای برگزاری مراسم چهارشنبه سوری در خیابان‌ها	۳۰
۴. وضعیت شرکت پاسخگویان در مراسم چهارشنبه سوری امسال	۳۲
۵. میزان موافقت پاسخگویان با اجرای برنامه‌های چهارشنبه سوری	۳۳
۱ - ۵. نورافشانی در آسمان شهر	۳۳

- ۲ - ۵. پخش فیلم‌های هشدار دهنده در خصوص خطرات آتش‌بازی مراسم‌های چهارشنبه سوری در سال‌های گذشته ۳۵
- ۳ - ۵. پخش یک فیلم سینمایی جذاب از تلویزیون برای شرکت نکردن جوانان در مراسم ۳۶
- ۴ - ۵. توزیع و فروش مواد استاندارد و غیرخطرناک (ترقه، فشفشه و...) از طرق رسمی کشور ۳۸
- ۵ - ۵. برخورد پلیس با کسانی که در خیابان‌های شهر با راه‌بندان برای مردم ایجاد مزاحمت می‌کنند ۳۹
- ۶ - ۵. برخورد با کسانی که به بهانه شادی، شئون اخلاقی و دینی را رعایت نمی‌کنند ۴۱
- ۷ - ۵. تعیین نقاطی در شهر برای اجرای مراسم و مقابله با کسانی که خارج از این نقاط به اجرای مراسم می‌پردازند ۴۲
۶. شرکت پاسخگویان در مراسم چهارشنبه سوری در خیابان‌های شهر طی سال‌های گذشته ۴۴
۷. نظر پاسخگویان درخصوص مراسم و شرکت مردم در چهارشنبه سوری ۴۵
- ۱ - ۷. مراسم چهارشنبه سوری یک مراسم ملی و باستانی است و باید توسط حکومت تقویت و ترویج شود ۴۵
- ۲ - ۷. مراسم چهارشنبه سوری یک مراسم ملی است و دین اسلام هیچ‌گونه مخالفتی با آن ندارد ۴۶
- ۳ - ۷. دلیل استقبال از مراسم چهارشنبه سوری نیاز مردم به شادی و نشاط در بیرون از خانه است ۴۸
- ۴ - ۷. دلیل استقبال از مراسم چهارشنبه سوری نوعی اعتراض به وضع موجود است ۴۹
- ۵ - ۷. مراسم چهارشنبه سوری فقط باعث مزاحمت و اذیت مردم می‌شود و هیچ فایده منطقی هم ندارد ۵۱

- ۶- ۷. دلیل استقبال از مراسم چهارشنبه سوری تخلیه نشدن هیجانان جوانان از طرق دیگر در جامعه است ۵۲
- ۷- ۷. استقبال مردم از مراسم چهارشنبه سوری نوعی ابراز مخالفت با اساس اسلام است ۵۴
- ۸- ۷. مهمترین دلیل استقبال مردم از مراسم چهارشنبه سوری تشویق رسانه‌های خارجی و ماهواره‌ها است ۵۵

فصل دوم: تحلیل یافته‌ها

- بررسی رابطه جنسیت پاسخگویان با وضعیت شرکت در مراسم چهارشنبه سوری ۵۹
- بررسی رابطه سن پاسخگویان با وضعیت شرکت در مراسم چهارشنبه سوری ۶۰
- بررسی رابطه تحصیلات پاسخگویان با وضعیت شرکت در مراسم چهارشنبه سوری ۶۱
- بررسی رابطه وضعیت تأهل پاسخگویان با وضعیت شرکت در مراسم چهارشنبه سوری ۶۲
- بررسی رابطه نوع فعالیت پاسخگویان با وضعیت شرکت در مراسم چهارشنبه سوری ۶۲
- بررسی رابطه منطقه محل سکونت پاسخگویان با وضعیت شرکت در مراسم چهارشنبه سوری ۶۳

فصل سوم: سیمای پاسخگویان

- جنس ۶۷
- سن ۶۸
- وضعیت تأهل ۶۹
- تحصیلات ۷۱

۷۲	فعالیت
۷۴	اصالت خانوادگی
۷۵	محل تولد
۷۶	منطقه سکونت پاسخگو
۷۸	درآمد

سخن ناشر

«مرکز افکارسنجی و رصد فرهنگی» با هدف پاسخ‌گویی به نیازی مبرم و پاسخ‌نگفته در «پژوهشگاه فرهنگ، هنر و ارتباطات»، وزارت فرهنگ و ارشاد اسلامی و از منظری بالاتر کلیت بدنه دولت، به مثابه حلقه تکمیلی فعالیت‌های پژوهشگرانه‌های پژوهشگاه، طراحی شده و شروع به فعالیت کرده است. این مرکز با اتکا به روش‌ها و مطالعات پیمایشی و در مرتبه بعد شیوه‌های تحلیل محتوای کیفی یا کمی، رویکرد مساله محور پژوهشگاه را در مساله / سوژه‌یابی تحقق می‌بخشد. همچنین مسائل و موضوع‌های اولویت‌دار، تنگناها و مشکلات حوزه وظایف و تکالیف وزارت فرهنگ و ارشاد اسلامی را شناسایی می‌کند و در اختیار پژوهشگرانه و وزارت متبوع برای بررسی بیشتر، برنامه‌ریزی و ارائه راهبردها و راهکارهای لازم و بایسته قرار می‌دهد. افزون بر این با عنایت به توانایی‌ها و ظرفیت‌هایی که به تدریج در مرکز فراهم آمده، اجرای پیمایش‌هایی با هدف تعیین و تبیین افکار عمومی و رویکرد آن در حوزه‌های مختلف، در دستور کار قرار گرفته است.

۱۰ ■ نظرسنجی تلفنی دربارهٔ مراسم چهارشنبه‌سوری

بدین ترتیب «مرکز افکارسنجی و رصد فرهنگی»، به مثابه یکی از زیرمجموعه‌های پژوهشگاه فرهنگ، هنر و ارتباطات، با هدف سوژه‌یابی و ارائه تصویر قابل اتکا و اعتماد از حوزه‌های هنری، فرهنگی و در مرتبه بعد اجتماعی و سیاسی، می‌تواند زمینه‌ساز بخشی از مطالعات سایر پژوهشکده‌ها و معاونت‌های مختلف وزارتخانه باشد.

مجموعه حاضر گزارش نظرسنجی تلفنی از مردم تهران دربارهٔ «درباره مراسم چهارشنبه‌سوری» است که در اسفندماه سال ۱۳۸۹ توسط مرکز افکارسنجی و رصد فرهنگی پژوهشگاه انجام شده است.

چکیده

در نظرسنجی حاضر نظر شهروندان تهرانی پیرامون مراسم چهارشنبه سوری در مورخ ۱۳۸۹/۱۲/۲۱ لغایت ۱۳۸۹/۱۲/۲۲ مورد بررسی قرار گرفته است. نمونه‌های این طرح از بین تلفن‌های خانواده‌های تهرانی به صورت تصادفی و متناسب با جمعیت هر منطقه (با استفاده از روش نمونه‌گیری سهمیه‌ای) انتخاب شده است. پس از انتخاب نمونه‌ها با استفاده از روش مصاحبه تلفنی نظرات یک نفر از افراد خانواده تعیین شده به صورت تصادفی مورد پرسش قرار گرفته است. حجم نمونه نیز با استفاده از فرمول کوکران محاسبه گردیده و ۱۰۱۱ نفر حجم نمونه را تشکیل می‌دهد. جهت استخراج داده‌های گزارش از نرم افزار spss استفاده شده است. برای تحلیل داده‌ها از آماره χ^2 ، سطح معنی‌داری sig، d سامرز و ν کرامر استفاده شده است.

۱. آماره χ^2 برای سنجش رابطه متغیرها در سطح اسمی به کار می‌رود. سطح معنی‌داری (sig) نیز جهت بررسی معنی‌دار بودن رابطه میان متغیرهای بررسی شده استفاده می‌شود که چنانچه عدد حاصل شده کمتر از ۰/۰۵ باشد ارتباط بین دو متغیر معنی‌دار است و چنانچه عدد حاصل شده بیشتر از این میزان باشد عدم رابطه بین دو متغیر را نشان می‌دهد. D سامرز و ν کرامر نیز برای نشان دادن شدت رابطه میان دو متغیر استفاده شده است.

از جمله نتایج حاصل شده از این نظرسنجی به شرح ذیل می‌باشد:

- ۴۲/۴ درصد پاسخگویان عنوان کرده‌اند که روشن کردن آتش در خیابان‌های شهر و پریدن از روی آن را می‌پسندند و در مقابل ۵۷/۶ درصد نظر منفی داشته‌اند و بیان نموده‌اند این کار را نمی‌پسندند.

- ۲۱/۸ درصد پاسخگویان عنوان کرده‌اند که فشفشه بازی و ترقه بازی را می‌پسندند و در مقابل ۷۸/۲ درصد نظر منفی داشته‌اند و بیان نموده‌اند این کار را نمی‌پسندند.

- ۵۶/۹ درصد پاسخگویان عنوان کرده‌اند که قاشق زنی را می‌پسندند و در مقابل ۴۳/۱ درصد نظر منفی داشته‌اند و بیان نموده‌اند این کار را نمی‌پسندند.

- ۹۲/۳ درصد پاسخگویان عنوان کرده‌اند که شرکت در میهمانی‌های خانوادگی و دوستانه را می‌پسندند و در مقابل ۷/۷ درصد نظر منفی داشته‌اند و بیان نموده‌اند این کار را نمی‌پسندند.

- ۸۹/۸ درصد پاسخگویان عنوان کرده‌اند که تهیه آجیل چهارشنبه‌سوری را می‌پسندند و در مقابل ۱۰/۲ درصد نظر منفی داشته‌اند و بیان نموده‌اند این کار را نمی‌پسندند.

- ۸۳/۳ درصد پاسخگویان عنوان کرده‌اند که خواندن اشعار حافظ و فال گرفتن را می‌پسندند و در مقابل ۱۶/۷ درصد نظر منفی داشته‌اند و بیان نموده‌اند این کار را نمی‌پسندند.

- ۵۲/۲ درصد پاسخگویان عنوان کرده‌اند که پرتاب گل به حیاط همسایه را می‌پسندند و در مقابل ۴۷/۸ درصد نظر منفی داشته‌اند و بیان نموده‌اند این کار را نمی‌پسندند.

- در خصوص میزان حضور مردم در خیابان‌ها جهت برگزاری مراسم چهارشنبه‌سوری ۸/۹ درصد پاسخگویان به کمتر از ۱۰ درصد، ۱۶/۵ درصد به

چکیده ■ ۱۳

۱۱ الی ۳۰ درصد، ۲۳/۴ درصد به ۳۱ الی ۵۰ درصد، ۲۰/۸ درصد به ۵۱ الی ۷۰ درصد، ۱۸/۳ درصد به ۷۱ الی ۹۰ درصد و ۱/۵ درصد به ۹۰ الی ۱۰۰ درصد اشاره داشته‌اند.

- ۱۰/۶ درصد پاسخگویان در حد خیلی زیاد و زیاد و ۲۷/۸ درصد در حد کم و خیلی کم با برگزاری مراسم چهارشنبه‌سوری به شیوه‌ای که در حال حاضر برگزار می‌شود موافق بوده‌اند.

- ۲۴/۲ درصد پاسخگویان عنوان کرده‌اند که در مراسم چهارشنبه‌سوری امسال شرکت می‌کنند و ۷۵/۸ درصد پاسخ منفی داده‌اند.

- ۸۳/۹ درصد پاسخگویان در حد خیلی زیاد و زیاد و ۱۰/۸ درصد در حد کم و خیلی کم با نورافشانی در آسمان شهر موافق بوده‌اند.

- ۸۶/۷ درصد پاسخگویان در حد خیلی زیاد و زیاد و ۷ درصد در حد کم و خیلی کم با پخش فیلم‌های هشدار دهنده در خصوص خطرات آتش‌بازی مراسم‌های چهارشنبه‌سوری در سال‌های گذشته موافق بوده‌اند.

- ۷۵/۷ درصد پاسخگویان در حد خیلی زیاد و زیاد و ۲/۱ درصد در حد کم و خیلی کم با پخش یک فیلم سینمایی جذاب از تلویزیون برای شرکت نکردن جوانان در مراسم موافق بوده‌اند.

- ۶۲/۶ درصد پاسخگویان در حد خیلی زیاد و زیاد و ۱۳/۳ درصد در حد کم و خیلی کم با توزیع و فروش مواد استاندارد و غیرخطرناک (ترقه، فشفشه و...) از طرق رسمی کشور موافق بوده‌اند.

- ۸۲/۵ درصد پاسخگویان در حد خیلی زیاد و زیاد و ۹/۲ درصد در حد کم و خیلی کم با برخورد پلیس با کسانی که در خیابان‌های شهر با راه‌بندان برای مردم ایجاد مزاحمت می‌کنند موافق بوده‌اند.

- ۸۰/۵ درصد پاسخگویان در حد خیلی زیاد و زیاد و ۸/۸ درصد در حد کم و

- خیلی کم با برخورد با کسانی که به بهانه شادی شئون اخلاقی و دینی را رعایت نمی‌کنند موافق بوده‌اند.
- ۷۸/۹ درصد پاسخگویان در حد خیلی زیاد و زیاد و ۹/۶ درصد در حد کم و خیلی کم با تعیین نقاطی در شهر برای اجرای مراسم و مقابله با کسانی که خارج از این نقاط به اجرای مراسم می‌پردازند موافق بوده‌اند.
- ۳۵/۲ درصد پاسخگویان تاکنون در مراسم‌های چهارشنبه‌سوری که در خیابان‌های شهر برگزار می‌شود، شرکت داشته‌اند و در مقابل ۶۴/۸ درصد پاسخ منفی داده‌اند.
- ۱۷/۲ درصد پاسخگویان با این موضوع که مراسم چهارشنبه‌سوری یک مراسم ملی و باستانی است و باید توسط حکومت تقویت و ترویج شود بسیار مخالف و مخالف و ۸۰ درصد موافق و کاملاً موافق بوده‌اند.
- ۱۵/۵ درصد پاسخگویان با این موضوع که مراسم چهارشنبه‌سوری یک مراسم ملی است و دین اسلام هیچ‌گونه مخالفتی با آن ندارد بسیار مخالف و مخالف و ۷۷/۸ درصد موافق و کاملاً موافق بوده‌اند.
- ۲۶/۶ درصد پاسخگویان با این موضوع که دلیل استقبال از مراسم چهارشنبه‌سوری نیاز مردم به شادی و نشاط در بیرون از خانه است بسیار مخالف و مخالف و ۷۲/۱ درصد موافق و کاملاً موافق بوده‌اند.
- ۷۲/۹ درصد پاسخگویان با این موضوع که دلیل استقبال از مراسم چهارشنبه‌سوری نوعی اعتراض به وضع موجود است بسیار مخالف و مخالف و ۱۹/۳ درصد موافق و کاملاً موافق بوده‌اند.
- ۴۶/۸ درصد پاسخگویان با این موضوع که مراسم چهارشنبه‌سوری فقط باعث مزاحمت و اذیت مردم می‌شود و هیچ فایده منطقی هم ندارد بسیار مخالف و مخالف و ۵۰/۸ درصد موافق و کاملاً موافق بوده‌اند.

- ۳۵/۲ درصد پاسخگویان با این موضوع که دلیل استقبال از مراسم چهارشنبه‌سوری تخلیه نشدن هیجانانگیزان از طرق دیگر در جامعه است بسیار مخالف و مخالف، ۶۰/۱ درصد موافق و کاملاً موافق بوده‌اند.
- ۸۵/۶ درصد پاسخگویان با این موضوع که استقبال مردم از مراسم چهارشنبه‌سوری نوعی ابراز مخالفت با اساس اسلام است بسیار مخالف و مخالف و ۹/۳ درصد موافق و کاملاً موافق بوده‌اند.
- ۷۵/۱ درصد پاسخگویان با این موضوع که مهمترین دلیل استقبال مردم از مراسم چهارشنبه‌سوری تشویق رسانه خارجی و ماهواره‌ها است بسیار مخالف و مخالف و ۱۶/۹ درصد موافق و کاملاً موافق بوده‌اند.
- تحلیل آماری نشان می‌دهد مردان (۲۸/۶ درصد) بیش از زنان (۱۹/۶ درصد) عنوان کرده‌اند که در مراسم چهارشنبه‌سوری شرکت می‌کنند.
- تحلیل آماری نشان می‌دهد افرادی که سن کمتری دارند بیش از سایر پاسخگویان عنوان کرده‌اند که در مراسم چهارشنبه‌سوری شرکت می‌کنند به طوری که ۳۳/۳ درصد پاسخگویان ۱۵ تا ۱۸ سال بیان داشته‌اند در این مراسم شرکت می‌نمایند.
- تحلیل آماری نشان می‌دهد با افزایش سطح تحصیلات افراد بر میزان شرکت آنان در مراسم چهارشنبه‌سوری افزوده می‌شود به طوری که افراد دارای تحصیلات دکتری (۴۰ درصد) کمتر از سایر پاسخگویان عنوان کرده‌اند که در این مراسم شرکت نمی‌کنند.
- تحلیل آماری نشان می‌دهد افراد بازنشسته (۸۳/۳ درصد) و خانه‌دار (۵۸۳/۱ درصد) بیش از سایر پاسخگویان عنوان کرده‌اند که در مراسم چهارشنبه‌سوری شرکت نمی‌کنند.

۱۶ ■ نظرسنجی تلفنی دربارهٔ مراسم چهارشنبه‌سوری

- تحلیل آماری نشان می‌دهد افراد مجرد (۳۳/۵ درصد) بیش از افراد متأهل (۲۱ درصد) عنوان کرده‌اند که در مراسم چهارشنبه‌سوری شرکت می‌کنند.
- تحلیل آماری نشان می‌دهد پاسخگویان ساکن در مناطق شرقی (۱۲/۸ درصد) کمتر از سایر افراد عنوان کرده‌اند در مراسم چهارشنبه‌سوری شرکت می‌کنند.

مقدمه

آداب و رسوم، مراسم و جشن‌های ملی هر جامعه یا ملتی کارکرد انسجام‌بخش و ایجاد یکپارچگی را بر عهده دارند. از آنجا که ویژگی این نوع عناصر فرهنگی، به جا آوردن آنها توسط عده‌ی زیادی از افراد یک جامعه است و نیز از نسلی به نسل دیگر منتقل می‌گردد لذا می‌توان انتظار داشت که مراسم و جشن‌ها موجب حفظ هویت‌های فرهنگی، میراث تاریخی و در نهایت، قوام اجتماعی باشند. مراسم و جشن‌های ملی همچون نمادهای فرهنگی هستند که پیرامون آنها تفسیرهای بین‌الذنهانی نسبتاً مشترکی وجود دارد و وجود این اشتراک، موجب شکل‌گیری هویت فرهنگی مشترک نیز خواهد شد.

تغییرات اجتماعی یکی از ویژگی‌هایی است که همه جوامع با آن مواجه هستند. نظام‌های فرهنگی نیز از این ویژگی مستثنی نیستند. جامعه‌شناسان معتقدند که فرهنگ ثابت، ولی متغیر است، یعنی سرعت تغییر در نظام‌های فرهنگی کند و تدریجی است، ولی به گونه‌ای نیست که تغییری صورت نگیرد.

مراسم چهارشنبه‌سوری یکی از جشن‌های ملی ایرانیان است که در طول قرن‌های متمادی در کشورمان و برخی کشورهای همسایه وجود داشته است. بررسی شکلهای اولیه اجرای این مراسم نشان می‌دهد که هم‌اکنون عناصر فرهنگی مختلفی که در برگزاری آن برپا شده، تعدیل و تخفیف یافته و به عنصری خاص محدود شده است.

تعدیل و تخفیف در عناصر فرهنگی مراسم چهارشنبه‌سوری لزوماً مایه نگرانی نیست، چرا که سایر مراسم اجتماعی نظیر ازدواج، تدفین، تولد و... نیز چنین وضعیتی یافته است. از منظر آسیب‌شناسی فرهنگی، تخفیف و تعدیل مراسم چهارشنبه‌سوری و محدود شدن آن به آتش‌بازی، ترقه و نارنجک، صدماتی به امنیت و آرامش و نظم عمومی وارد ساخته است. لذا آسیب‌های اجرای فعلی این مراسم، به ویژه بین جوانان، مایه نگرانی است. در مطالعه حاضر تلاش خواهیم کرد تا نگرش مردم به این مراسم و همچنین، ابعاد و جنبه‌های آسیب‌شناختی مراسم چهارشنبه‌سوری را با تکیه بر واقعیت و وضعیت فعلی آن بررسی کنیم.

فصل اول

یافته‌های پژوهش

۱. شما کدام یک از آیین‌ها و مراسم‌های چهارشنبه سوری را با وضعی که امروزه در شهر برگزار می‌شود، می‌پسندید؟

۱ - ۱. روشن کردن آتش در خیابان‌های شهر و پریدن از روی آن

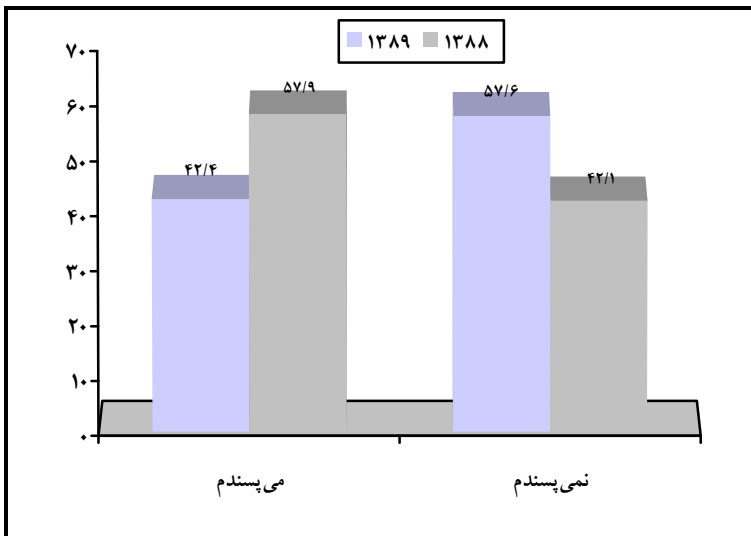
چنانکه نتایج جدول و نمودار ۱ - ۱ نشان می‌دهد ۴۲/۴ درصد پاسخگویان عنوان کرده‌اند که روشن کردن آتش در خیابان‌های شهر و پریدن از روی آن را می‌پسندند و در مقابل ۵۷/۶ درصد نظر منفی داشته‌اند و بیان نموده‌اند این کار را نمی‌پسندند.

جدول ۱ - ۱. روشن کردن آتش در خیابان‌های شهر و پریدن از روی آن

سال ۱۳۸۸	سال ۱۳۸۹			پاسخ‌ها
	درصد فراوانی بدون احتساب بی‌پاسخ	درصد فراوانی بدون احتساب بی‌پاسخ	درصد فراوانی	
۵۷/۹	۴۲/۴	۴۲/۳	۴۲۸	می‌پسندم
۴۲/۱	۵۷/۶	۵۷/۶	۵۸۲	نمی‌پسندم

ادامه جدول ۱ - ۱. روشن کردن آتش در خیابان‌های شهر و پریدن از روی آن

سال ۱۳۸۸	سال ۱۳۸۹			پاسخ‌ها
درصد فراوانی بدون احتساب بی‌پاسخ	درصد فراوانی بدون احتساب بی‌پاسخ	درصد فراوانی	فراوانی	
-	-	۰/۱	۱	بی‌پاسخ
۱۰۰	۱۰۰	۱۰۰	۱۰۱۱	جمع



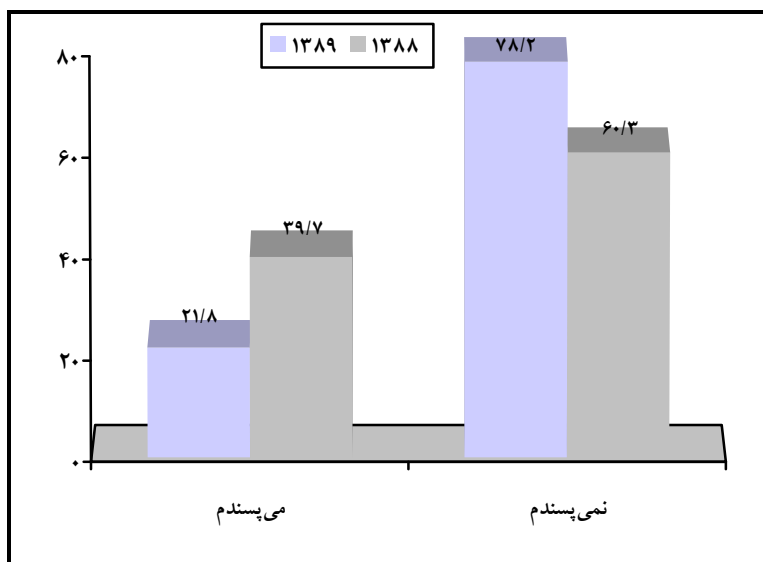
نمودار ۱. ۱. روشن کردن آتش در خیابان‌های شهر و پریدن از روی آن

۲ - ۱. فشفتسه‌بازی و ترقه‌بازی

چنانکه نتایج جدول و نمودار ۲ - ۱ نشان می‌دهد ۲۱/۸ درصد پاسخگویان عنوان کرده‌اند که فشفتسه بازی و ترقه بازی را می‌پسندند و در مقابل ۷۸/۲ درصد نظر منفی داشته‌اند و بیان نموده‌اند این کار را نمی‌پسندند.

جدول ۲ - ۱. فشفتنه بازی و ترقه بازی

سال ۱۳۸۸	سال ۱۳۸۹			پاسخ‌ها
	درصد فراوانی بدون احتساب بی پاسخ	درصد فراوانی بدون احتساب بی پاسخ	درصد فراوانی	
۳۹/۷	۲۱/۸	۲۱/۸	۲۲۰	می پسندم
۶۰/۳	۷۸/۲	۷۸/۰	۷۸۹	نمی پسندم
-	-	۰/۲	۲	بی پاسخ
۱۰۰	۱۰۰	۱۰۰	۱۰۱۱	جمع



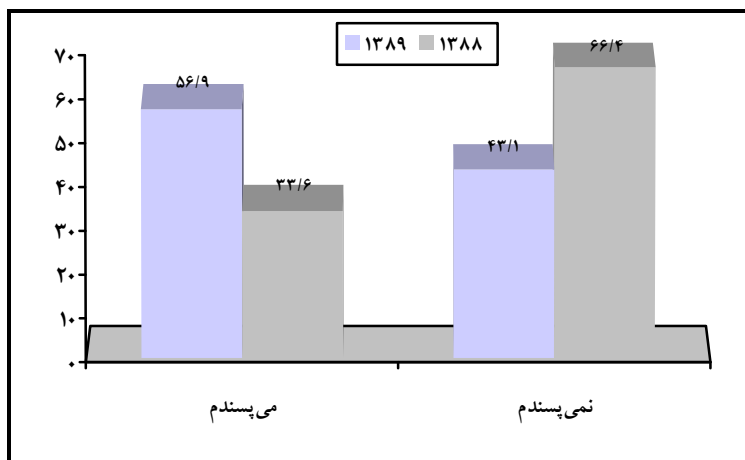
نمودار ۲ - ۱. فشفتنه بازی و ترقه بازی

۳-۱. قاشق زنی

چنانکه نتایج جدول و نمودار ۳-۱ نشان می‌دهد ۵۶/۹ درصد پاسخگویان عنوان کرده‌اند که قاشق زنی را می‌پسندند و در مقابل ۴۳/۱ درصد نظر منفی داشته‌اند و بیان نموده‌اند این کار را نمی‌پسندند.

جدول ۳-۱. قاشق زنی

سال ۱۳۸۸	سال ۱۳۸۹			پاسخ‌ها
	درصد فراوانی بدون احتساب بی‌پاسخ	درصد فراوانی بدون احتساب بی‌پاسخ	درصد فراوانی	
۳۳/۶	۵۶/۹	۵۳/۹	۵۴۵	می‌پسندم
۶۶/۴	۴۳/۱	۴۰/۹	۴۱۳	نمی‌پسندم
-	-	۵/۲	۵۳	بی‌پاسخ
۱۰۰	۱۰۰	۱۰۰	۱۰۱۱	جمع



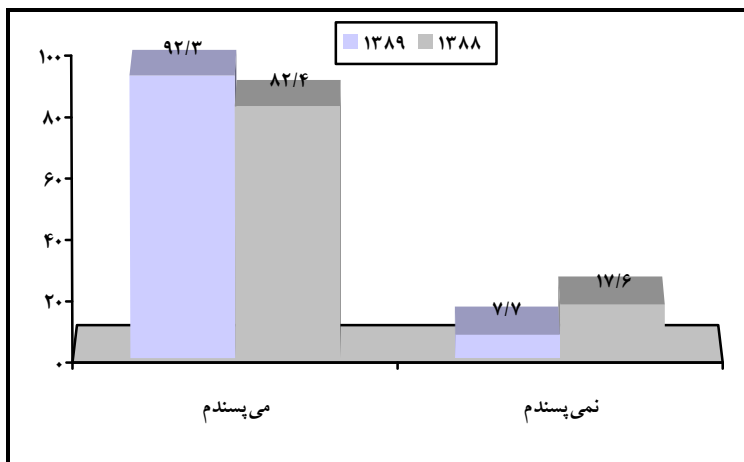
نمودار ۳-۱. قاشق زنی

۴ - ۱. شرکت در میهمانی‌های خانوادگی و دوستانه

چنانکه نتایج جدول و نمودار ۴ - ۱ نشان می‌دهد ۹۲/۳ درصد پاسخگویان عنوان کرده‌اند که شرکت در میهمانی‌های خانوادگی و دوستانه را می‌پسندند و در مقابل ۷/۷ درصد نظر منفی داشته‌اند و بیان نموده‌اند این کار را نمی‌پسندند.

جدول ۴ - ۱. شرکت در میهمانی‌های خانوادگی و دوستانه

سال ۱۳۸۸	سال ۱۳۸۹			پاسخ‌ها
	درصد فراوانی بدون احتساب بی‌پاسخ	درصد فراوانی بدون احتساب بی‌پاسخ	درصد فراوانی	
۸۲/۴	۹۲/۳	۹۲/۰	۹۳۰	می‌پسندم
۱۷/۶	۷/۷	۷/۷	۷۸	نمی‌پسندم
-	-	۰/۳	۳	بی‌پاسخ
۱۰۰	۱۰۰	۱۰۰	۱۰۱۱	جمع



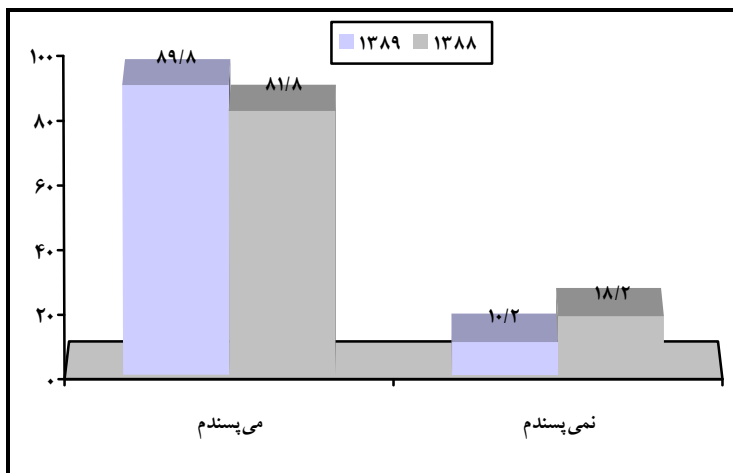
نمودار ۴ - ۱. شرکت در میهمانی‌های خانوادگی و دوستانه

۵- ۱. تهیه آجیل چهارشنبه‌سوری

چنانکه نتایج جدول و نمودار ۵- ۱ نشان می‌دهد ۸۹/۸ درصد پاسخگویان عنوان کرده‌اند که تهیه آجیل چهارشنبه‌سوری را می‌پسندند و در مقابل ۱۰/۲ درصد نظر منفی داشته‌اند و بیان نموده‌اند این کار را نمی‌پسندند.

جدول ۵- ۱. تهیه آجیل چهارشنبه‌سوری

سال ۱۳۸۸	سال ۱۳۸۹		پاسخ‌ها
	درصد فراوانی بدون احتساب بی‌پاسخ	درصد فراوانی بدون احتساب بی‌پاسخ	
۸۱/۸	۸۹/۸	۸۹/۳	می‌پسندم
۱۸/۲	۱۰/۲	۱۰/۲	نمی‌پسندم
-	-	۰/۵	بی‌پاسخ
۱۰۰	۱۰۰	۱۰۰	جمع



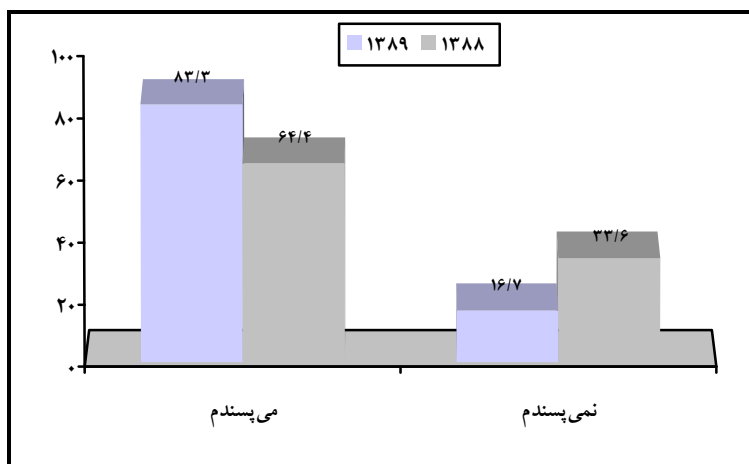
نمودار ۵- ۱. تهیه آجیل چهارشنبه‌سوری

۶- ۱. خواندن اشعار حافظ و فال گرفتن

چنانکه نتایج جدول و نمودار ۶- ۱ نشان می‌دهد ۸۳/۳ درصد پاسخگویان عنوان کرده‌اند که خواندن اشعار حافظ و فال گرفتن را می‌پسندند و در مقابل ۱۶/۷ درصد نظر منفی داشته‌اند و بیان نموده‌اند این کار را نمی‌پسندند.

جدول ۶- ۱. خواندن اشعار حافظ و فال گرفتن

سال ۱۳۸۸	سال ۱۳۸۹			پاسخ‌ها
	درصد فراوانی بدون احتساب بی‌پاسخ	درصد فراوانی بدون احتساب بی‌پاسخ	درصد فراوانی	
۶۴/۴	۸۳/۳	۸۲/۹	۸۳۸	می‌پسندم
۳۳/۶	۱۶/۷	۱۶/۶	۱۶۸	نمی‌پسندم
-	-	۰/۵	۵	بی‌پاسخ
۱۰۰	۱۰۰	۱۰۰	۱۰۱۱	جمع



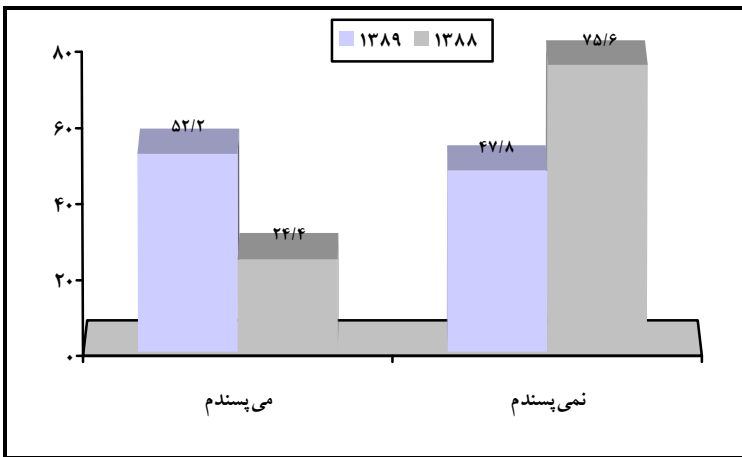
نمودار ۶- ۱. خواندن اشعار حافظ و فال گرفتن

۱-۷. پرتاب گل به حیاط همسایه

چنانکه نتایج جدول و نمودار ۷ - ۱ نشان می‌دهد ۵۲/۲ درصد پاسخگویان عنوان کرده‌اند که پرتاب گل به حیاط همسایه را می‌پسندند و در مقابل ۴۷/۸ درصد نظر منفی داشته‌اند و بیان نموده‌اند این کار را نمی‌پسندند.

جدول ۷ - ۱. پرتاب گل به حیاط همسایه

سال ۱۳۸۸	سال ۱۳۸۹		پاسخ‌ها
	درصد فراوانی بدون احتساب بی‌پاسخ	درصد فراوانی بدون احتساب بی‌پاسخ	
۲۴/۴	۵۲/۲	۴۹/۹	می‌پسندم
۷۵/۶	۴۷/۸	۴۵/۶	نمی‌پسندم
-	-	۴/۵	بی‌پاسخ
۱۰۰	۱۰۰	۱۰۰	جمع



نمودار ۷ - ۱. پرتاب گل به حیاط همسایه

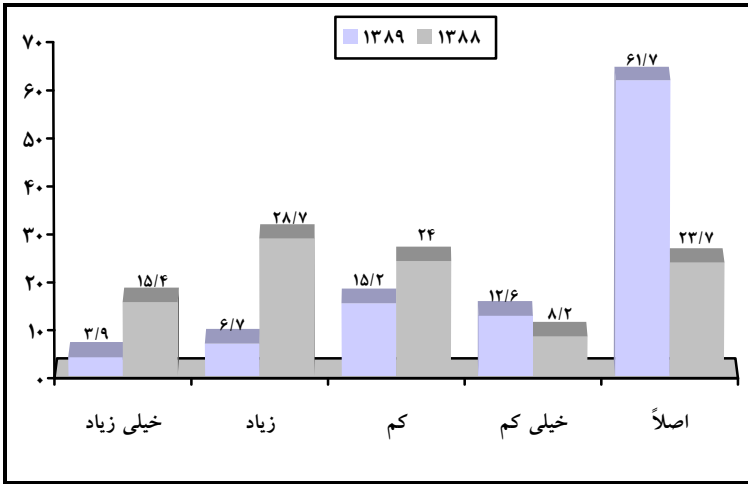
۲. شما تا چه حد با برگزاری مراسم چهارشنبه‌سوری به شیوه‌ای که در حال حاضر برگزار می‌شود موافقت می‌کنید؟

چنانکه نتایج جدول و نمودار ۲ نشان می‌دهد ۳/۹ درصد پاسخگویان در حد خیلی زیاد، ۶/۷ درصد در حد زیاد، ۱۵/۲ درصد در حد کم، ۱۲/۶ درصد در حد خیلی کم با برگزاری مراسم چهارشنبه‌سوری به شیوه‌ای که در حال حاضر برگزار می‌شود موافق بوده‌اند. همچنین ۶۱/۷ درصد نیز عنوان کرده‌اند با برگزاری مراسم چهارشنبه‌سوری به شیوه‌ای که در حال حاضر برگزار می‌شود اصلاً موافق نیستند.

جدول ۲. میزان موافقت با شیوه برگزاری مراسم چهارشنبه‌سوری در حال حاضر

سال ۱۳۸۸	سال ۱۳۸۹			پاسخ‌ها
	درصد فراوانی بدون احتساب بی‌پاسخ	درصد فراوانی بدون احتساب بی‌پاسخ	درصد فراوانی	
۱۵/۴	۳/۹	۳/۹	۳۹	خیلی زیاد
۲۸/۷	۶/۷	۶/۶	۶۷	زیاد
۲۴	۱۵/۲	۱۵/۰	۱۵۲	کم
۸/۲	۱۲/۶	۱۲/۵	۱۲۶	خیلی کم
۲۳/۷	۶۱/۷	۶۱/۲	۶۱۹	اصلاً
-	-	۰/۸	۸	بی‌پاسخ
۱۰۰	۱۰۰	۱۰۰	۱۰۱۱	جمع

۳۰ ■ نظرسنجی تلفنی دربارهٔ مراسم چهارشنبه‌سوری



نمودار ۲. میزان موافقت با شیوه برگزاری مراسم چهارشنبه‌سوری در حال حاضر

۳. به نظر شما حدوداً چند درصد مردم تهران برای برگزاری مراسم چهارشنبه‌سوری به خیابان‌ها می‌آیند؟

چنانکه نتایج جدول و نمودار ۳ نشان می‌دهد در خصوص میزان حضور مردم در خیابان‌ها جهت برگزاری مراسم چهارشنبه‌سوری ۸/۹ درصد پاسخگویان به کمتر از ۱۰ درصد، ۱۶/۵ درصد به ۱۱ الی ۳۰ درصد، ۴/۲۳ درصد به ۳۱ الی ۵۰ درصد، ۸/۲۰ درصد به ۵۱ الی ۷۰ درصد، ۳/۱۸ درصد به ۷۱ الی ۹۰ درصد و ۵/۱۰ درصد به ۹۰ الی ۱۰۰ درصد اشاره داشته‌اند. به طور میانگین پاسخگویان تصور می‌کردند ۱۴/۵۱ مردم در خیابان‌ها جهت برگزاری مراسم چهارشنبه‌سوری شرکت نمایند.

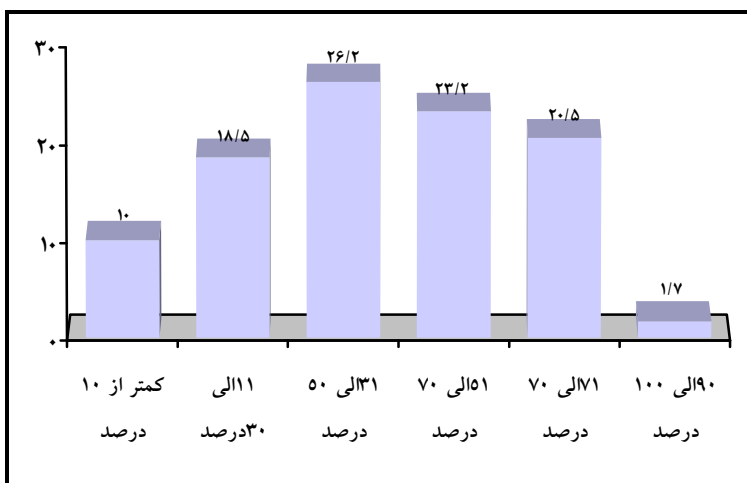
جدول ۳. بیرون آمدن مردم تهران به خیابان‌ها در مراسم چهارشنبه‌سوری

سال ۱۳۸۹			پاسخ‌ها
درصد فراوانی بدون احتساب بی‌پاسخ	درصد فراوانی	فراوانی	
۱۰/۰	۸/۹	۹۰	کمتر از ۱۰ درصد

فصل اول - یافته‌های پژوهش ■ ۳۱

ادامه جدول ۳. بیرون آمدن مردم تهران به خیابان‌ها در مراسم چهارشنبه سوری

سال ۱۳۸۹			پاسخ‌ها
درصد فراوانی بدون احتساب بی پاسخ	درصد فراوانی	فراوانی	
۱۸/۵	۱۶/۵	۱۶۷	۱۱ الی ۳۰ درصد
۲۶/۲	۲۳/۴	۲۳۷	۳۱ الی ۵۰ درصد
۲۳/۲	۲۰/۸	۲۱۰	۵۱ الی ۷۰ درصد
۲۰/۵	۱۸/۳	۱۸۵	۷۱ الی ۹۰ درصد
۱/۷	۱/۵	۱۵	۹۰ الی ۱۰۰ درصد
-	۱۰/۶	۱۰۷	بی پاسخ
۱۰۰	۱۰۰	۱۰۱۱	جمع



نمودار ۱ - ۳. بیرون آمدن مردم تهران به خیابان‌ها در مراسم چهارشنبه سوری

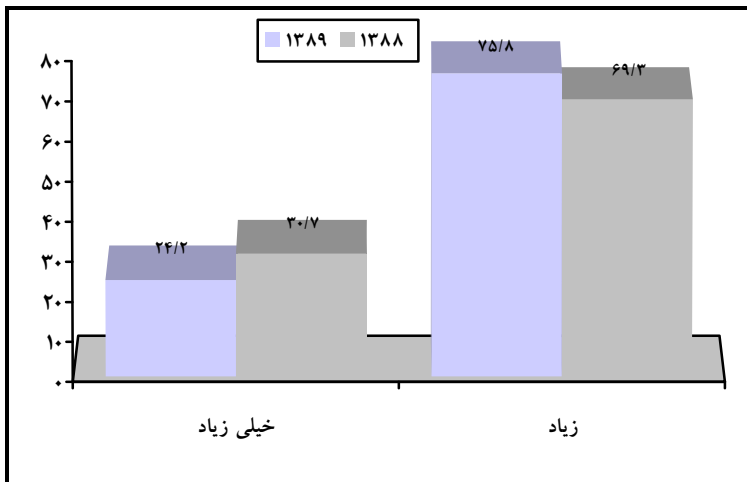
۴. آیا شما در مراسم چهارشنبه‌سوری امسال شرکت می‌کنید؟

چنانکه نتایج جدول و نمودار ۴ نشان می‌دهد ۲۴/۲ درصد پاسخگویان عنوان کرده‌اند که در مراسم چهارشنبه‌سوری امسال شرکت می‌کنند و ۷۵/۸ درصد پاسخ منفی داده‌اند.

در مقایسه میان تصور افراد در خصوص شرکت مردم در این مراسم و همچنین شرکت آنان در مراسم چهارشنبه‌سوری امسال، نتایج گویای آن می‌باشد که وقتی مستقیم از پاسخگویان پرسیده شد بیش از ۲۴ درصد عنوان کرده‌اند که در مراسم شرکت می‌کنند در حالی که در پرسش مربوط به تصور آنان در خصوص شرکت مردم در این مراسم بیش از ۵۰ درصد تصور می‌کردند که مردم در مراسم چهارشنبه‌سوری شرکت نمایند.

جدول ۴. وضعیت شرکت پاسخگویان در مراسم چهارشنبه‌سوری امسال

سال ۱۳۸۸	سال ۱۳۸۹			پاسخ‌ها
	درصد فراوانی بدون احتساب بی‌پاسخ	درصد فراوانی بدون احتساب بی‌پاسخ	درصد فراوانی	
۳۰/۷	۲۴/۲	۲۳/۸	۲۴۱	بله
۶۹/۳	۷۵/۸	۷۴/۵	۷۵۳	خیر
-	-	۱/۷	۱۷	بی‌پاسخ
۱۰۰	۱۰۰	۱۰۰	۱۰۱۱	جمع



نمودار ۴. وضعیت شرکت پاسخگویان در مراسم چهارشنبه سوری امسال

۵. شما تا چه حد با اجرای هر یک از برنامه‌هایی که برای شما می‌خوانم، در شب چهارشنبه‌سوری موافقت می‌کنید؟

۱ - ۵. نورافشانی در آسمان شهر

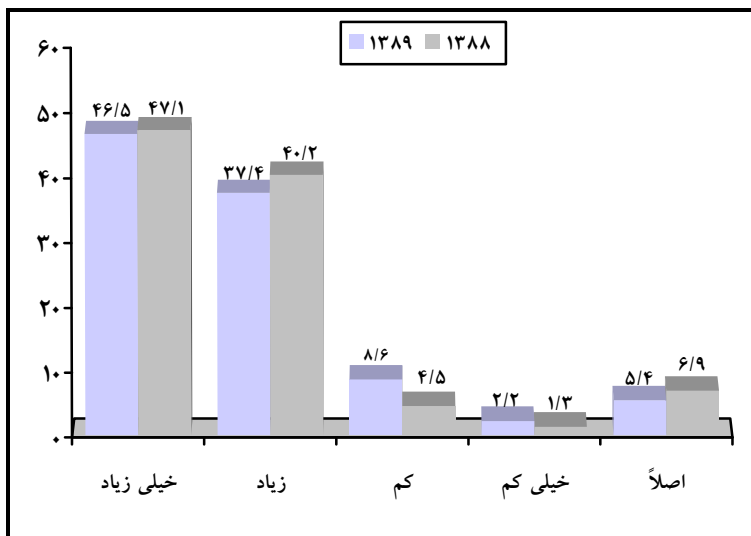
چنانکه نتایج جدول و نمودار ۱ - ۵ نشان می‌دهد ۴۶/۵ درصد پاسخگویان در حد خیلی زیاد، ۳۷/۴ درصد در حد زیاد، ۸/۶ درصد در حد کم، ۲/۲ درصد در حد خیلی کم با نورافشانی در آسمان شهر موافق بوده‌اند و ۵/۴ درصد نیز اصلاً با این برنامه موافق نبوده‌اند.

جدول ۱ - ۵. نورافشانی در آسمان شهر

سال ۱۳۸۸	سال ۱۳۸۹			پاسخ‌ها
	درصد فراوانی بدون احتساب بی‌پاسخ	درصد فراوانی بدون احتساب بی‌پاسخ	درصد فراوانی	
۴۷/۱	۴۶/۵	۴۶/۲	۴۶۷	خیلی زیاد

ادامه جدول ۱ - ۵. نورافشانی در آسمان شهر

سال ۱۳۸۸	سال ۱۳۸۹			پاسخ‌ها
	درصد فراوانی بدون احتساب بی‌پاسخ	درصد فراوانی بدون احتساب بی‌پاسخ	درصد فراوانی	
۴۰/۲	۳۷/۴	۳۷/۱	۳۷۵	زیاد
۴/۵	۸/۶	۸/۵	۸۶	کم
۱/۳	۲/۲	۲/۲	۲۲	خیلی کم
۶/۹	۵/۴	۵/۳	۵۴	اصلاً
-	-	۰/۷	۷	بی‌پاسخ
۱۰۰	۱۰۰	۱۰۰	۱۰۱۱	جمع



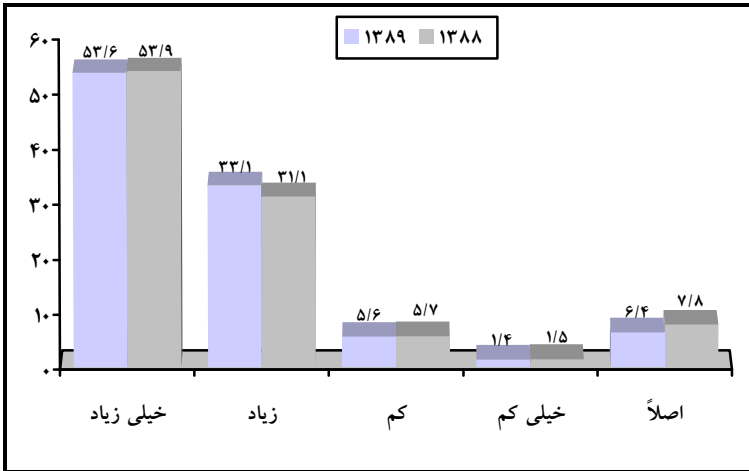
نمودار ۱ - ۵. نورافشانی در آسمان شهر

۲-۵. پخش فیلم‌های هشدار دهنده در خصوص خطرات آتش‌بازی مراسم‌های چهارشنبه سوری در سال‌های گذشته

چنانکه نتایج جدول و نمودار ۲-۵ نشان می‌دهد ۵۳/۶ درصد پاسخگویان در حد خیلی زیاد، ۳۳/۱ درصد در حد زیاد، ۵/۶ درصد در حد کم، ۱/۴ درصد در حد خیلی کم با پخش فیلم‌های هشدار دهنده در خصوص خطرات آتش‌بازی مراسم چهارشنبه‌سوری در سال‌های گذشته موافق بوده‌اند و ۶/۴ درصد نیز اصلاً با این برنامه موافق نبوده‌اند.

جدول ۲-۵. پخش فیلم‌های هشدار دهنده در خصوص خطرات آتش‌بازی مراسم چهارشنبه سوری در سال‌های گذشته

سال ۱۳۸۸	سال ۱۳۸۹			پاسخ‌ها
	درصد فراوانی بدون احتساب بی‌پاسخ	درصد فراوانی بدون احتساب بی‌پاسخ	درصد فراوانی	
۵۳/۹	۵۳/۶	۵۳/۲	۵۳۸	خیلی زیاد
۳۱/۱	۳۳/۱	۳۲/۸	۳۳۲	زیاد
۵/۷	۵/۶	۵/۵	۵۶	کم
۱/۵	۱/۴	۱/۴	۱۴	خیلی کم
۷/۸	۶/۴	۶/۳	۶۴	اصلاً
-	-	۰/۷	۷	بی‌پاسخ
۱۰۰	۱۰۰	۱۰۰	۱۰۱۱	جمع



نمودار ۲ - ۵. پخش فیلم‌های هشدار دهنده در خصوص خطرات آتش‌بازی مراسم چهارشنبه‌سوری در سال‌های گذشته

۳ - ۵. پخش یک فیلم سینمایی جذاب از تلویزیون برای شرکت نکردن جوانان در مراسم

چنانکه نتایج جدول و نمودار ۳ - ۵ نشان می‌دهد ۴۴ درصد پاسخگویان در حد خیلی زیاد، ۳۱/۷ درصد در حد زیاد، ۸/۶ درصد در حد کم، ۳/۵ درصد در حد خیلی کم با پخش یک فیلم سینمایی جذاب از تلویزیون برای شرکت نکردن جوانان در مراسم موافق بوده‌اند و ۲/۲ درصد نیز اصلاً با این برنامه موافق نبوده‌اند.

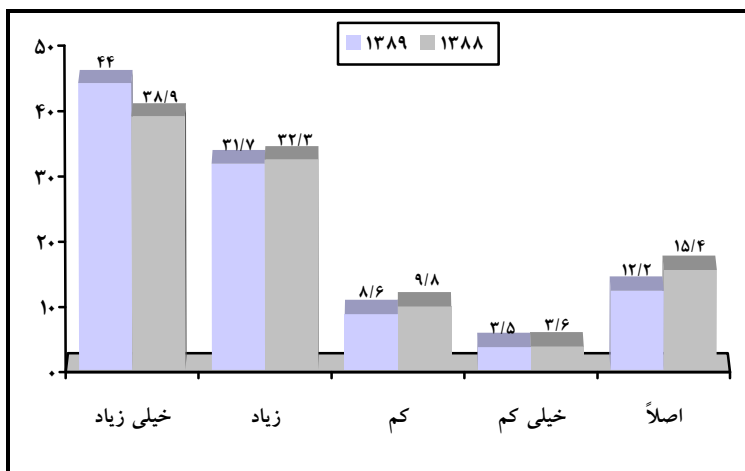
جدول ۳ - ۵. پخش یک فیلم سینمایی جذاب از تلویزیون برای شرکت نکردن جوانان در مراسم

سال ۱۳۸۸		سال ۱۳۸۹		پاسخ‌ها
درصد فراوانی بدون احتساب بی‌پاسخ	درصد فراوانی بدون احتساب بی‌پاسخ	درصد فراوانی	فراوانی	
۳۸/۹	۴۴/۰	۴۳/۷	۴۴۲	خیلی زیاد

فصل اول - یافته‌های پژوهش ■ ۳۷

ادامه جدول ۳ - ۵. پخش یک فیلم سینمایی جذاب از تلویزیون برای شرکت نکردن جوانان در مراسم

سال ۱۳۸۸	سال ۱۳۸۹			پاسخ‌ها
	درصد فراوانی بدون احتساب بی‌پاسخ	درصد فراوانی بدون احتساب بی‌پاسخ	درصد فراوانی فراوانی	
۳۲/۳	۳۱/۷	۳۱/۶	۳۱۹	زیاد
۹/۸	۸/۶	۸/۵	۸۶	کم
۳/۶	۳/۵	۳/۵	۳۵	خیلی کم
۱۵/۴	۱۲/۲	۱۲/۲	۱۲۳	اصلاً
-	-	۰/۶	۶	بی‌پاسخ
۱۰۰	۱۰۰	۱۰۰	۱۰۱۱	جمع



نمودار ۳ - ۵. پخش یک فیلم سینمایی جذاب از تلویزیون برای شرکت نکردن جوانان در مراسم

۴ - ۵. توزیع و فروش مواد استاندارد و غیر خطرناک (ترقه، فشفسه و...)

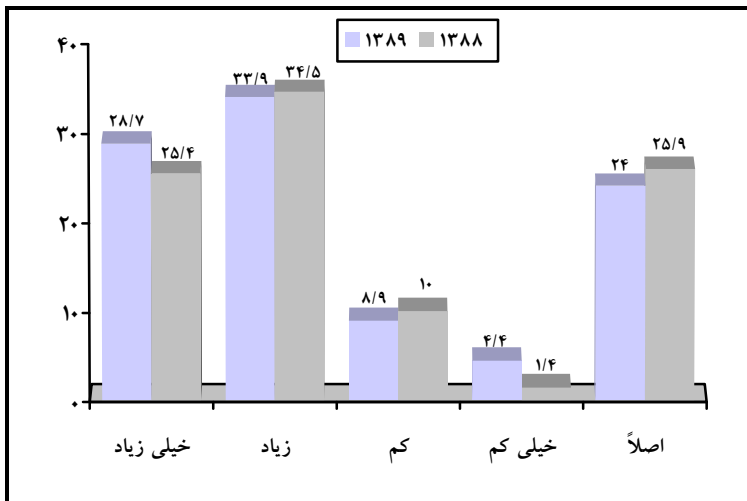
طرق رسمی کشور

چنانکه نتایج جدول و نمودار ۴ - ۵ نشان می‌دهد ۲۸/۷ درصد پاسخگویان در حد خیلی زیاد، ۳۳/۹ درصد در حد زیاد، ۸/۹ درصد در حد کم، ۴/۴ درصد در حد خیلی کم با توزیع و فروش مواد استاندارد و غیر خطرناک (ترقه، فشفسه و...) از طرق رسمی کشور موافق بوده‌اند و ۲۴ درصد نیز اصلاً با این برنامه موافق نبوده‌اند.

جدول ۴ - ۵. توزیع و فروش مواد استاندارد و غیر خطرناک (ترقه، فشفسه و...)

از طرق رسمی کشور

سال ۱۳۸۸	سال ۱۳۸۹			پاسخ‌ها
	درصد فراوانی بدون احتساب بی‌پاسخ	درصد فراوانی بدون احتساب بی‌پاسخ	درصد فراوانی	
۲۵/۴	۲۸/۷	۲۸/۳	۲۸۶	خیلی زیاد
۳۴/۵	۳۳/۹	۳۳/۳	۳۳۷	زیاد
۱۰	۸/۹	۸/۸	۸۹	کم
۱/۴	۴/۴	۴/۴	۴۴	خیلی کم
۲۵/۹	۲۴/۰	۲۳/۶	۲۳۹	اصلاً
-	-	۱/۶	۱۶	بی‌پاسخ
۱۰۰	۱۰۰	۱۰۰	۱۰۱۱	جمع



نمودار ۴ - ۵. توزیع و فروش مواد استاندارد و غیر خطرناک (ترقه، فشش و...) از طرق رسمی کشور

۵ - ۵. برخورد پلیس با کسانی که در خیابان‌های شهر با راه‌بندان برای مردم

ایجاد مزاحمت می‌کنند

چنانکه نتایج جدول و نمودار ۵-۵ نشان می‌دهد ۵۱ درصد پاسخگویان در حد خیلی زیاد، ۳۱/۵ درصد در حد زیاد، ۷/۴ درصد در حد کم، ۱/۸ درصد در حد خیلی کم با برخورد پلیس با کسانی که در خیابان‌های شهر با راه‌بندان برای مردم ایجاد مزاحمت می‌کنند موافق بوده‌اند و ۷/۲ درصد نیز اصلاً با این برنامه موافق نبوده‌اند.

جدول ۵ - ۵. برخورد پلیس با کسانی که در خیابان‌های شهر با راه‌بندان

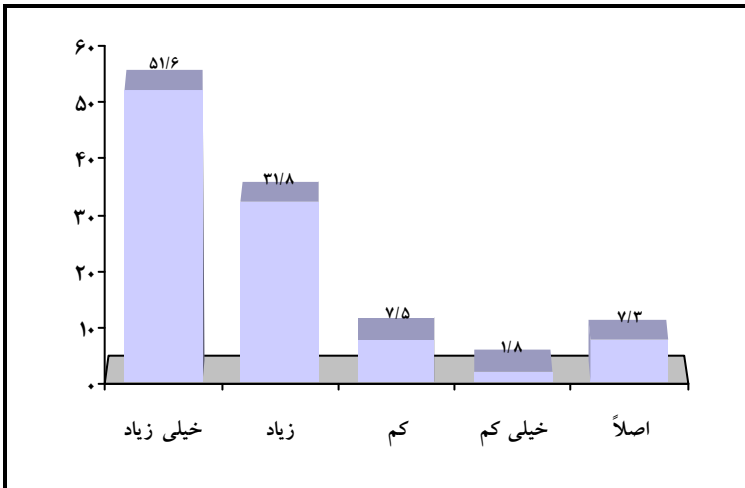
برای مردم ایجاد مزاحمت می‌کنند

سال ۱۳۸۹			پاسخ‌ها
درصد فراوانی بدون احتساب بی‌پاسخ	درصد فراوانی	فراوانی	
۵۱/۶	۵۱/۰	۵۱۶	خیلی زیاد

۴۰ ■ نظرسنجی تلفنی دربارهٔ مراسم چهارشنبه‌سوری

ادامه جدول ۵ - ۵. برخورد پلیس با کسانی که در خیابان‌های شهر با راه‌بندان برای مردم ایجاد مزاحمت می‌کنند

سال ۱۳۸۹			پاسخ‌ها
درصد فراوانی بدون احتساب بی‌پاسخ	درصد فراوانی	فراوانی	
۳۱/۸	۳۱/۵	۳۱۸	زیاد
۷/۵	۷/۴	۷۵	کم
۱/۸	۱/۸	۱۸	خیلی کم
۷/۳	۷/۲	۷۳	اصلاً
-	۱/۱	۱۱	بی‌پاسخ
۱۰۰	۱۰۰	۱۰۱۱	جمع



نمودار ۵ - ۵. برخورد پلیس با کسانی که در خیابان‌های شهر با راه‌بندان

برای مردم ایجاد مزاحمت می‌کنند

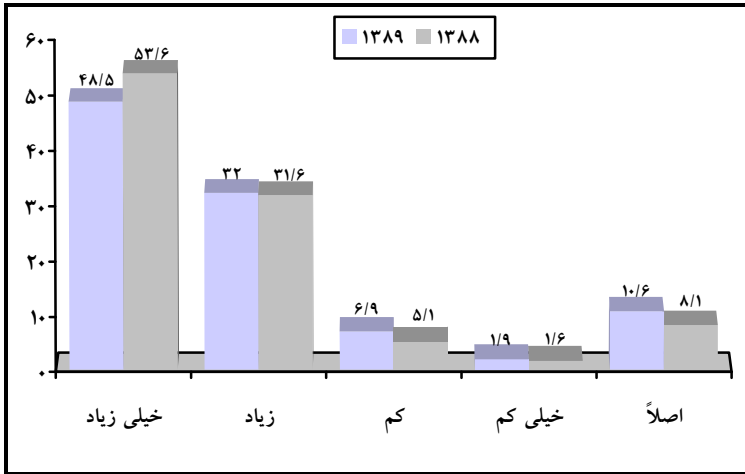
۶ - ۵. برخورد با کسانی که به بهانه شادی شئون اخلاقی و دینی را رعایت

نمی‌کنند

چنانکه نتایج جدول و نمودار ۶ - ۵ نشان می‌دهد ۴۸/۵ درصد پاسخگویان در حد خیلی زیاد، ۳۲ درصد در حد زیاد، ۶/۹ درصد در حد کم، ۱/۹ درصد در حد خیلی کم با برخورد با کسانی که به بهانه شادی، شئون اخلاقی و دینی را رعایت نمی‌کنند موافق بوده‌اند و ۱۰/۶ درصد نیز اصلاً با این برنامه موافق نبوده‌اند.

جدول ۶ - ۵. برخورد با کسانی که به بهانه شادی، شئون اخلاقی و دینی را رعایت نمی‌کنند

سال ۱۳۸۸	سال ۱۳۸۹			پاسخ‌ها
	درصد فراوانی بدون احتساب بی‌پاسخ	درصد فراوانی بدون احتساب بی‌پاسخ	درصد فراوانی	
۵۳/۶	۴۸/۵	۴۷/۷	۴۸۲	خیلی زیاد
۳۱/۶	۳۲/۰	۳۱/۵	۳۱۸	زیاد
۵/۱	۶/۹	۶/۸	۶۹	کم
۱/۶	۱/۹	۱/۹	۱۹	خیلی کم
۸/۱	۱۰/۶	۱۰/۴	۱۰۵	اصلاً
-	-	۱/۸	۱۸	بی‌پاسخ
۱۰۰	۱۰۰	۱۰۰	۱۰۱۱	جمع



نمودار ۶- ۵. برخورد با کسانی که به بهانه شادی، شئون اخلاقی و دینی را رعایت نمی‌کنند

۷- ۵. تعیین نقاطی در شهر برای اجرای مراسم و مقابله با کسانی که خارج از این نقاط به اجرای مراسم می‌پردازند

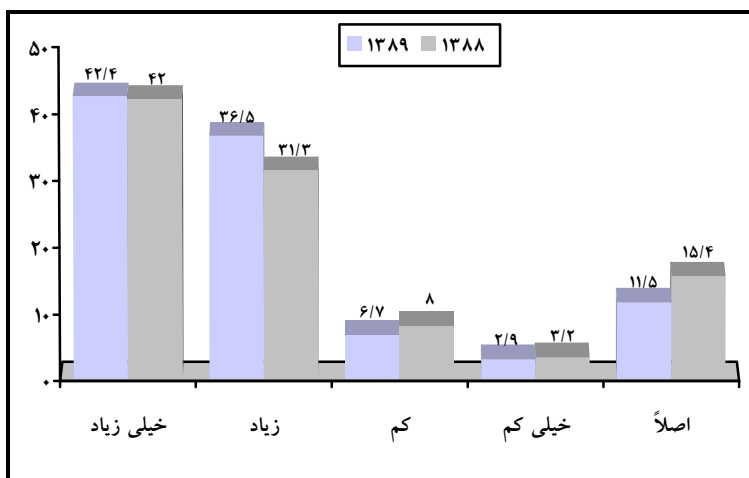
چنانکه نتایج جدول و نمودار ۷- ۵ نشان می‌دهد ۴۲/۴ درصد پاسخگویان در حد خیلی زیاد، ۳۶/۵ درصد در حد زیاد، ۶/۷ درصد در حد کم، ۲/۹ درصد در حد خیلی کم با تعیین نقاطی در شهر برای اجرای مراسم و مقابله با کسانی که خارج از این نقاط به اجرای مراسم می‌پردازند موافق بوده‌اند و ۱/۵ درصد نیز اصلاً با این برنامه موافق نبوده‌اند.

جدول ۷- ۵. تعیین نقاطی در شهر برای اجرای مراسم و مقابله با کسانی که خارج از این نقاط به اجرای مراسم می‌پردازند

پاسخ‌ها	سال ۱۳۸۹		سال ۱۳۸۸
	فراوانی	درصد فراوانی بدون احتساب بی‌پاسخ	درصد فراوانی بدون احتساب بی‌پاسخ
خیلی زیاد	۴۲۱	۴۱/۶	۴۲

ادامه جدول ۷ - ۵. تعیین نقاطی در شهر برای اجرای مراسم و مقابله با کسانی که خارج از این نقاط به اجرای مراسم می‌پردازند

سال ۱۳۸۸	سال ۱۳۸۹			پاسخ‌ها
	درصد فراوانی بدون احتساب بی‌پاسخ	درصد فراوانی بدون احتساب بی‌پاسخ	درصد فراوانی	
۳۱/۳	۳۶/۵	۳۵/۹	۳۶۳	زیاد
۸	۶/۷	۶/۶	۶۷	کم
۳/۲	۲/۹	۲/۹	۲۹	خیلی کم
۱۵/۴	۱۱/۵	۱۱/۳	۱۱۴	اصلاً
-	-	۱/۷	۱۷	بی‌پاسخ
۱۰۰	۱۰۰	۱۰۰	۱۰۱۱	جمع



نمودار ۷ - ۵. تعیین نقاطی در شهر برای اجرای مراسم و مقابله با کسانی که خارج از این نقاط به اجرای مراسم می‌پردازند

۴۴ ■ نظرسنجی تلفنی دربارهٔ مراسم چهارشنبه‌سوری

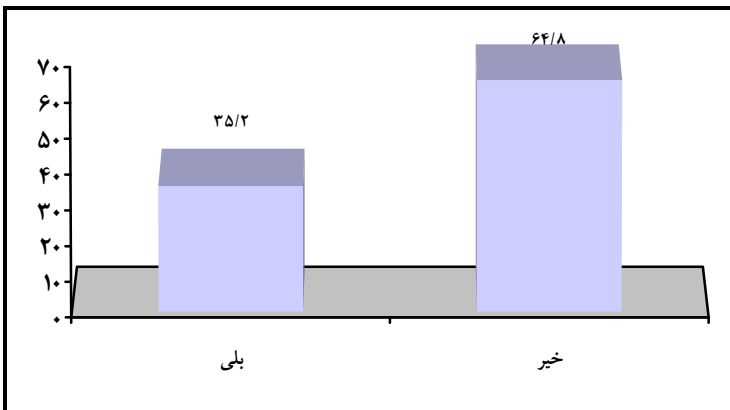
۶. آیا شما تاکنون در مراسم چهارشنبه‌سوری که در خیابان‌های شهر برگزار می‌شود، شرکت داشته‌اید؟

چنانکه نتایج جدول و نمودار ۶ نشان می‌دهد ۳۵/۲ درصد پاسخگویان تاکنون در مراسم چهارشنبه‌سوری که در خیابان‌های شهر برگزار می‌شود، شرکت داشته‌اند و در مقابل ۶۴/۸ درصد پاسخ منفی داده‌اند.

جدول ۶. شرکت پاسخگویان در مراسم‌های چهارشنبه‌سوری در خیابان‌های

شهر طی سال‌های گذشته

سال ۱۳۸۹			پاسخ‌ها
درصد فراوانی بدون احتساب بی‌پاسخ	درصد فراوانی	فراوانی	
۳۵/۲	۳۵/۰	۳۵۴	بله
۶۴/۸	۶۴/۵	۶۵۲	خیر
-	۵/۰	۵	بی‌پاسخ
۱۰۰	۱۰۰	۱۰۱۱	جمع



نمودار ۶. پاسخگویان در مراسم‌های چهارشنبه‌سوری در خیابان‌های شهر طی سال‌های گذشته

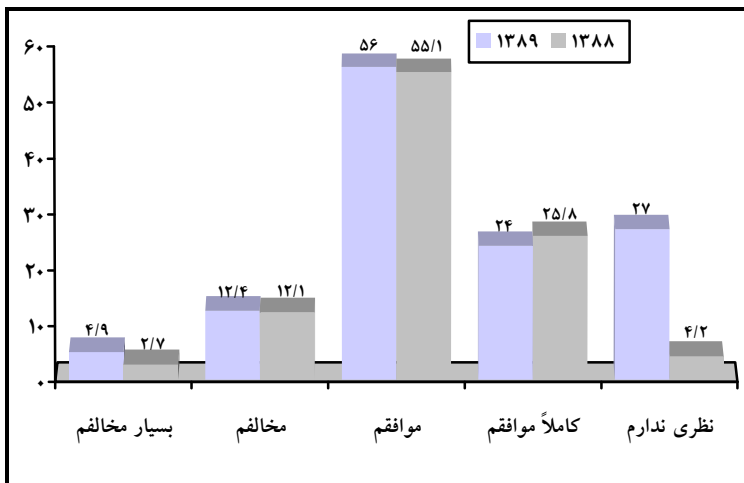
۷. در پایان جملاتی را برای شما می‌خوانم لطفاً نظر خود را در مورد هر کدام بیان فرمایید؟

۱ - ۷. مراسم چهارشنبه سوری یک مراسم ملی و باستانی است و باید توسط حکومت تقویت و ترویج شود

چنانکه نتایج جدول و نمودار ۱ - ۷ نشان می‌دهد ۴/۹ درصد پاسخگویان با این موضوع که مراسم چهارشنبه سوری یک مراسم ملی و باستانی است و باید توسط حکومت تقویت و ترویج شود بسیار مخالف، ۱۲/۴ درصد مخالف، ۵۶ درصد موافق و ۲۴ درصد کاملاً موافق بوده‌اند و ۲/۷ درصد نیز نظری نداشته‌اند.

جدول ۱-۷ میزان موافقت پاسخگویان با این عبارت که مراسم چهارشنبه سوری یک مراسم ملی و باستانی است و باید توسط حکومت تقویت و ترویج شود

سال ۱۳۸۸	سال ۱۳۸۹			پاسخ‌ها
	درصد فراوانی بدون احتساب بی پاسخ	درصد فراوانی بدون احتساب بی پاسخ	درصد فراوانی	
۲/۷	۴/۹	۴/۸	۴۹	بسیار مخالفم
۱۲/۱	۱۲/۴	۱۲/۳	۱۲۴	مخالفم
۵۵/۱	۵۶/۰	۵۵/۵	۵۶۱	موافقم
۲۵/۸	۲۴/۰	۲۳/۷	۲۴۰	کاملاً موافقم
۴/۲	۲/۷	۲/۷	۲۷	نظری ندارم
-	-	۱/۰	۱۰	بی پاسخ
۱۰۰	۱۰۰	۱۰۰	۱۰۱۱	جمع



نمودار ۱ - ۷. میزان موافقت پاسخگویان با این عبارت که مراسم چهارشنبه‌سوری یک مراسم ملی و باستانی است و باید توسط حکومت تقویت و ترویج شود

۲ - ۷. مراسم چهارشنبه‌سوری یک مراسم ملی است و دین اسلام هیچ‌گونه مخالفتی با آن ندارد

چنانکه نتایج جدول و نمودار ۲ - ۷ نشان می‌دهد ۲/۹ درصد پاسخگویان با این موضوع که مراسم چهارشنبه‌سوری یک مراسم ملی است و دین اسلام هیچ‌گونه مخالفتی با آن ندارد بسیار مخالف، ۱۲/۶ درصد مخالف، ۵۷/۵ درصد موافق، ۲۰/۳ درصد کاملاً موافق بوده‌اند و ۶/۶ درصد نظری نداشته‌اند.

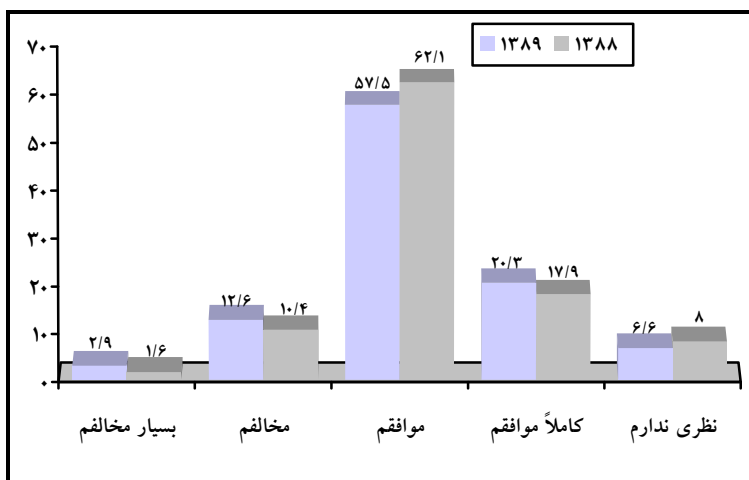
جدول ۲ - ۷. میزان موافقت پاسخگویان با این عبارت که مراسم چهارشنبه‌سوری یک مراسم ملی است و دین اسلام هیچ‌گونه مخالفتی با آن ندارد

سال ۱۳۸۸		سال ۱۳۸۹		پاسخ‌ها
درصد فراوانی بدون احتساب بی‌پاسخ	درصد فراوانی بدون احتساب بی‌پاسخ	درصد فراوانی	فراوانی	
۱/۶	۲/۹	۲/۹	۲۹	بسیار مخالف

ادامه جدول ۲ - ۷. میزان موافقت پاسخگویان با این عبارت که مراسم چهارشنبه سوری

یک مراسم ملی است و دین اسلام هیچ‌گونه مخالفتی با آن ندارد

سال ۱۳۸۸	سال ۱۳۸۹			پاسخ‌ها
	درصد فراوانی بدون احتساب بی‌پاسخ	درصد فراوانی بدون احتساب بی‌پاسخ	درصد فراوانی	
۱۰/۴	۱۲/۶	۱۲/۵	۱۲۶	مخالقم
۶۲/۱	۵۷/۵	۵۶/۸	۵۷۴	موافقم
۱۷/۹	۲۰/۳	۲۰/۱	۲۰۳	کاملاً موافقم
۸	۶/۶	۶/۵	۶۶	نظری ندارم
-	-	۱/۳	۱۳	بی‌پاسخ
۱۰۰	۱۰۰	۱۰۰	۱۰۱۱	جمع



نمودار ۲ - ۷. میزان موافقت پاسخگویان با این عبارت که مراسم چهارشنبه سوری یک

مراسم ملی است و دین اسلام هیچ‌گونه مخالفتی با آن ندارد

۳ - ۷. دلیل استقبال از مراسم چهارشنبه‌سوری نیاز مردم به شادی و نشاط

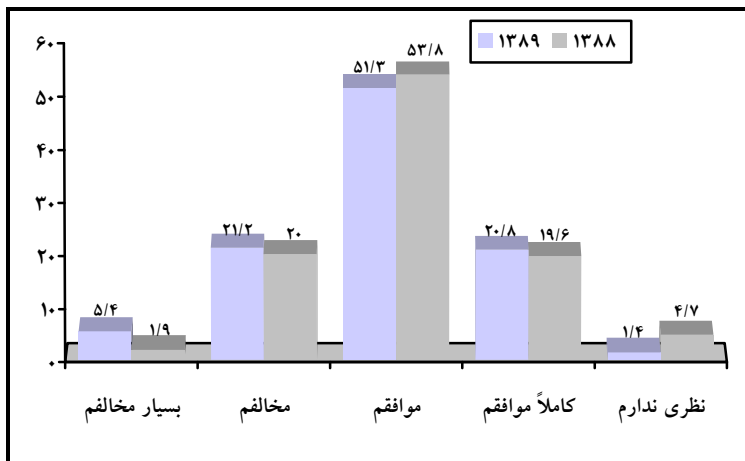
در بیرون از خانه است

چنانکه نتایج جدول و نمودار ۳ - ۷ نشان می‌دهد ۵/۴ درصد پاسخگویان با این موضوع که دلیل استقبال از مراسم چهارشنبه‌سوری نیاز مردم به شادی و نشاط در بیرون از خانه است بسیار مخالف، ۲۱/۲ درصد مخالف، ۵۱/۳ درصد موافق، ۲۰/۸ درصد کاملاً موافق بوده‌اند و ۱/۴ درصد نظری نداشته‌اند.

جدول ۳ - ۷. میزان موافقت پاسخگویان با این عبارت که دلیل استقبال از مراسم

چهارشنبه‌سوری نیاز مردم به شادی و نشاط در بیرون از خانه است

سال ۱۳۸۸	سال ۱۳۸۹			پاسخ‌ها
	درصد فراوانی بدون احتساب بی‌پاسخ	درصد فراوانی بدون احتساب بی‌پاسخ	درصد فراوانی	
۱/۹	۵/۴	۵/۳	۵۴	بسیار مخالفم
۲۰	۲۱/۲	۲۱/۰	۲۱۲	مخالفم
۵۳/۸	۵۱/۳	۵۰/۸	۵۱۴	موافقم
۱۹/۶	۲۰/۸	۲۰/۶	۲۰۸	کاملاً موافقم
۴/۷	۱/۴	۱/۴	۱۴	نظری ندارم
-	-	۰/۹	۹	بی‌پاسخ
۱۰۰	۱۰۰	۱۰۰	۱۰۱۱	جمع



نمودار ۳ - ۷. میزان موافقت پاسخگویان با این عبارت که دلیل استقبال از مراسم چهارشنبه سوری نیاز مردم به شادی و نشاط در بیرون از خانه است

۴ - ۷. دلیل استقبال از مراسم چهارشنبه‌سوری نوعی اعتراض به وضع موجود

است

چنانکه نتایج جدول و نمودار ۴ - ۷ نشان می‌دهد ۲۲/۳ درصد پاسخگویان با این موضوع که دلیل استقبال از مراسم چهارشنبه سوری نوعی اعتراض به وضع موجود است بسیار مخالف، ۵۰/۶ درصد مخالف، ۱۶/۴ درصد موافق، ۲/۹ درصد کاملاً موافق بوده‌اند و ۷/۸ درصد نظری نداشته‌اند.

جدول ۴ - ۷. میزان موافقت پاسخگویان با این عبارت که دلیل استقبال از مراسم

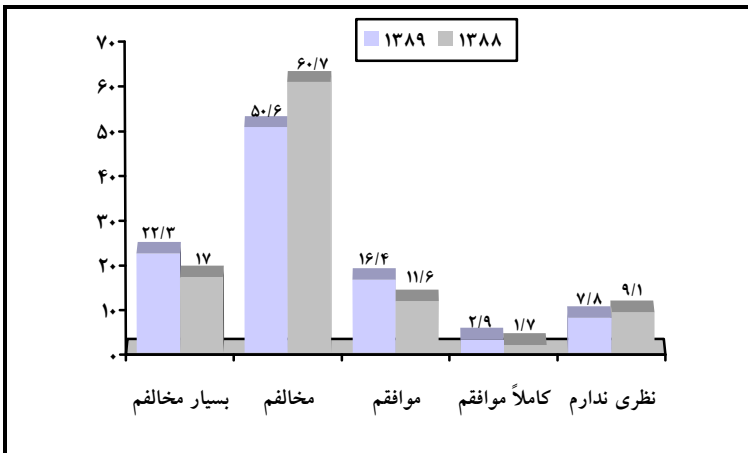
چهارشنبه سوری نوعی اعتراض به وضع موجود است

سال ۱۳۸۸	سال ۱۳۸۹			پاسخ‌ها
	درصد فراوانی بدون احتساب بی‌پاسخ	درصد فراوانی بدون احتساب بی‌پاسخ	درصد فراوانی	
۱۷	۲۲/۳	۲۲/۰	۲۲۲	بسیار مخالفم

۵۰ ■ نظرسنجی تلفنی دربارهٔ مراسم چهارشنبه‌سوری

ادامه جدول ۴ - ۷. میزان موافقت پاسخگویان با این عبارت که دلیل استقبال از مراسم چهارشنبه سوری نوعی اعتراض به وضع موجود است

سال ۱۳۸۸	سال ۱۳۸۹			پاسخ‌ها
	درصد فراوانی بدون احتساب بی‌پاسخ	درصد فراوانی بدون احتساب بی‌پاسخ	درصد فراوانی	
۶۰/۷	۵۰/۶	۴۹/۸	۵۰۳	مخالقم
۱۱/۶	۱۶/۴	۱۶/۱	۱۶۳	موافقم
۱/۷	۲/۹	۲/۹	۲۹	کاملاً موافقم
۹/۱	۷/۸	۷/۷	۷۸	نظری ندارم
-	-	۱/۶	۱۶	بی‌پاسخ
۱۰۰	۱۰۰	۱۰۰	۱۰۱۱	جمع



نمودار ۴ - ۷. میزان موافقت پاسخگویان با این عبارت که دلیل استقبال از مراسم چهارشنبه سوری نوعی اعتراض به وضع موجود است

۵ - ۷. مراسم چهارشنبه سوری فقط باعث مزاحمت و اذیت مردم می‌شود و

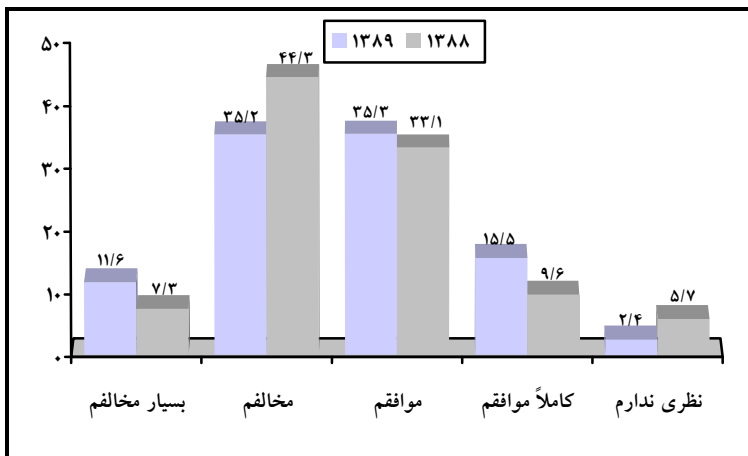
هیچ فایده منطقی هم ندارد

چنانکه نتایج جدول و نمودار ۵ - ۷ نشان می‌دهد ۱/۶ درصد پاسخگویان با این موضوع که مراسم چهارشنبه سوری فقط باعث مزاحمت و اذیت مردم می‌شود و هیچ فایده منطقی هم ندارد بسیار مخالف، ۳۵/۲ درصد مخالف، ۳۵/۳ درصد موافق، ۱۵/۵ درصد کاملاً موافق بوده‌اند و ۲/۴ درصد نظری نداشته‌اند.

جدول ۵ - ۷. میزان موافقت پاسخگویان با این عبارت که مراسم چهارشنبه سوری

فقط باعث مزاحمت و اذیت مردم می‌شود و هیچ فایده منطقی هم ندارد

سال ۱۳۸۸	سال ۱۳۸۹			پاسخ‌ها
	درصد فراوانی بدون احتساب بی‌پاسخ	درصد فراوانی بدون احتساب بی‌پاسخ	درصد فراوانی	
۷/۳	۱۱/۶	۱۱/۵	۱۱۶	بسیار مخالفم
۴۴/۳	۳۵/۲	۳۴/۷	۳۵۱	مخالفم
۳۳/۱	۳۵/۳	۳۴/۸	۳۵۲	موافقم
۹/۶	۱۵/۵	۱۵/۳	۱۵۵	کاملاً موافقم
۵/۷	۲/۴	۲/۴	۲۴	نظری ندارم
-	-	۱/۳	۱۳	بی‌پاسخ
۱۰۰	۱۰۰	۱۰۰	۱۰۱۱	جمع



نمودار ۵ - ۷ میزان موافقت پاسخگویان با این عبارت که مراسم چهارشنبه‌سوری فقط باعث مزاحمت و اذیت مردم می‌شود و هیچ فایده منطقی هم ندارد

۶-۷. دلیل استقبال از مراسم چهارشنبه‌سوری تخلیه نشدن هیجانهای جوانان

از طرق دیگر در جامعه است

چنانکه نتایج جدول و نمودار ۶ - ۷ نشان می‌دهد ۸۷/۹ درصد پاسخگویان با این موضوع که دلیل استقبال از مراسم چهارشنبه‌سوری تخلیه نشدن هیجانهای جوانان از طرق دیگر در جامعه است بسیار مخالف، ۲۶/۳ درصد مخالف، ۴۵/۶ درصد موافق، ۱۴/۵ درصد کاملاً موافق بوده‌اند و ۴/۷ درصد نظری نداشته‌اند.

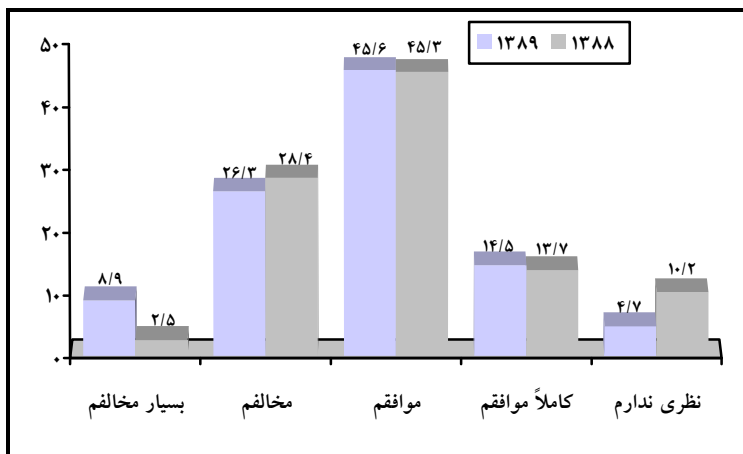
جدول ۶ - ۷. میزان موافقت پاسخگویان با این عبارت که دلیل استقبال از مراسم

چهارشنبه‌سوری تخلیه نشدن هیجانهای جوانان از طرق دیگر در جامعه است

سال ۱۳۸۸	سال ۱۳۸۹			پاسخ‌ها
	درصد فراوانی بدون احتساب بی‌پاسخ	درصد فراوانی بدون احتساب بی‌پاسخ	درصد فراوانی	
۲/۵	۸/۹	۸/۷	۸۸	بسیار مخالفم

ادامه جدول ۶-۷. میزان موافقت پاسخگویان با این عبارت که دلیل استقبال از مراسم چهارشنبه سوری تخلیه نشدن هیجانانگیزانان از طرق دیگر در جامعه است

سال ۱۳۸۸	سال ۱۳۸۹			پاسخ‌ها
	درصد فراوانی بدون احتساب بی‌پاسخ	درصد فراوانی بدون احتساب بی‌پاسخ	درصد فراوانی	
۲۸/۴	۲۶/۳	۲۵/۸	۲۶۱	مخالفم
۴۵/۳	۴۵/۶	۴۴/۷	۴۵۲	موافقم
۱۳/۷	۱۴/۵	۱۴/۲	۱۴۴	کاملاً موافقم
۱۰/۲	۴/۷	۴/۶	۴۷	نظری ندارم
-	-	۱/۹	۱۹	بی‌پاسخ
۱۰۰	۱۰۰	۱۰۰	۱۰۱۱	جمع



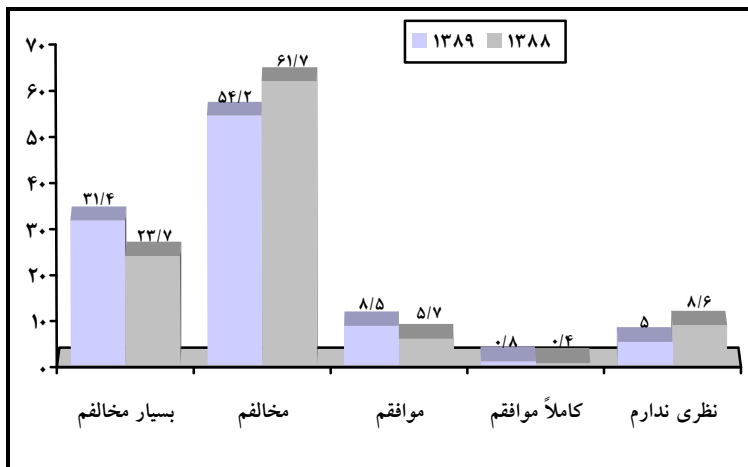
نمودار ۶-۷. میزان موافقت پاسخگویان با این عبارت که دلیل استقبال از مراسم چهارشنبه سوری تخلیه نشدن هیجانانگیزانان از طرق دیگر در جامعه است

۷-۷. استقبال مردم از مراسم چهارشنبه‌سوری نوعی ابراز مخالفت با اساس اسلام است

چنانکه نتایج جدول و نمودار ۷-۷ نشان می‌دهد ۳۱/۴ درصد پاسخگویان با این موضوع که استقبال مردم از مراسم چهارشنبه‌سوری نوعی ابراز مخالفت با اساس اسلام است بسیار مخالف، ۵۴/۲ درصد مخالف، ۸/۵ درصد موافق، ۰/۸ درصد کاملاً موافق بوده‌اند و ۵ درصد نظری نداشته‌اند.

جدول ۷-۷. میزان موافقت پاسخگویان با این عبارت که استقبال مردم از مراسم چهارشنبه‌سوری نوعی ابراز مخالفت با اساس اسلام است

سال ۱۳۸۸	سال ۱۳۸۹			پاسخ‌ها
	درصد فراوانی بدون احتساب بی‌پاسخ	درصد فراوانی بدون احتساب بی‌پاسخ	درصد فراوانی	
۲۳/۷	۳۱/۴	۳۱/۰	۳۱۳	بسیار مخالفم
۶۱/۷	۵۴/۲	۵۳/۴	۵۴۰	مخالفم
۵/۷	۸/۵	۸/۴	۸۵	موافقم
۰/۴	۰/۸	۱/۸	۸	کاملاً موافقم
۸/۶	۵/۰	۴/۹	۵۰	نظری ندارم
-	-	۱/۵	۱۵	بی‌پاسخ
۱۰۰	۱۰۰	۱۰۰	۱۰۱۱	جمع



نمودار ۷-۷. میزان موافقت پاسخگویان با این عبارت که استقبال مردم از مراسم چهارشنبه سوری نوعی ابراز مخالفت با اساس اسلام است

۸-۷. مهمترین دلیل استقبال مردم از مراسم چهارشنبه‌سوری تشویق

رسانه‌های خارجی و ماهواره‌ها است

چنانکه نتایج جدول و نمودار ۸-۷ نشان می‌دهد ۲۵/۳ درصد پاسخگویان با این موضوع که مهمترین دلیل استقبال مردم از مراسم چهارشنبه سوری تشویق رسانه خارجی و ماهواره‌ها است بسیار مخالف، ۴۹/۸ درصد مخالف، ۴/۱ درصد موافق، ۲/۸ درصد کاملاً موافق بوده‌اند و ۷/۹ درصد نظری نداشته‌اند.

جدول ۸-۷. میزان موافقت پاسخگویان با این عبارت که مهمترین دلیل استقبال مردم از

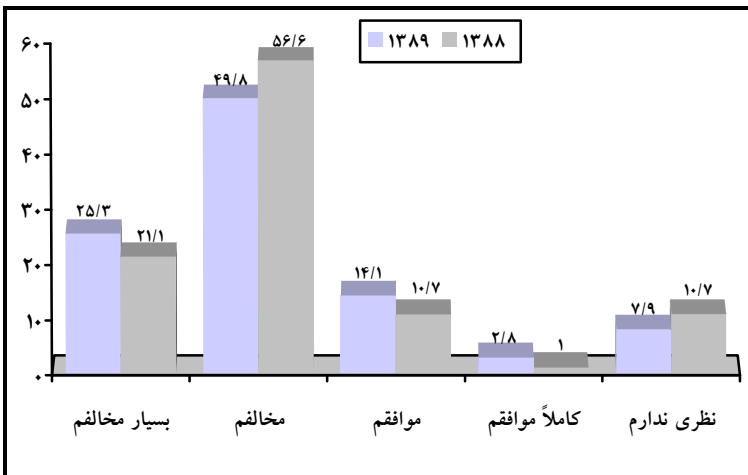
مراسم چهارشنبه سوری تشویق رسانه‌های خارجی و ماهواره‌ها است

پاسخ‌ها	سال ۱۳۸۹		سال ۱۳۸۸
	درصد فراوانی بدون احتساب بی‌پاسخ	درصد فراوانی بدون احتساب بی‌پاسخ	درصد فراوانی بدون احتساب بی‌پاسخ
بسیار مخالفم	۲۴/۸	۲۵/۳	۲۱/۱

۵۶ ■ نظرسنجی تلفنی دربارهٔ مراسم چهارشنبه‌سوری

ادامه جدول ۸-۷. میزان موافقت پاسخگویان با این عبارت که مهمترین دلیل استقبال مردم از مراسم چهارشنبه‌سوری تشویق رسانه‌های خارجی و ماهواره‌ها است

سال ۱۳۸۸	سال ۱۳۸۹			پاسخ‌ها
	درصد فراوانی بدون احتساب بی‌پاسخ	درصد فراوانی بدون احتساب بی‌پاسخ	درصد فراوانی	
۵۶/۶	۴۹/۸	۴۸/۹	۴۹۴	مخالقم
۱۰/۷	۱۴/۱	۱۳/۸	۱۴۰	موافقم
۱	۲/۸	۲/۸	۲۸	کاملاً موافقم
۱۰/۷	۷/۹	۷/۷	۷۸	نظری ندارم
-	-	۲/۰	۲۰	بی‌پاسخ
۱۰۰	۱۰۰	۱۰۰	۱۰۱۱	جمع



نمودار ۸-۷. میزان موافقت پاسخگویان با این عبارت که مهمترین دلیل استقبال مردم از مراسم چهارشنبه‌سوری تشویق رسانه‌های خارجی و ماهواره‌ها است

فصل دوم

تحليل یافته‌ها

بررسی رابطه جنسیت پاسخگویان با وضعیت شرکت در مراسم چهارشنبه سوری

چنانکه نتایج جدول ۸ نشان می دهد مردان (۲۸/۶ درصد) بیش از زنان (۱۹/۶ درصد) عنوان کرده اند که در مراسم چهارشنبه سوری شرکت می کنند.

جدول ۸. بررسی رابطه جنسیت پاسخگویان با وضعیت شرکت در مراسم چهارشنبه سوری

کل	زن	مرد	وضعیت شرکت	
			جنس	
۲۴/۱	۱۹/۶	۲۸/۶	شرکت می کنم	
۷۵/۹	۸۰/۴	۷۱/۴	شرکت نمی کنم	
۱۰۰	۱۰۰	۱۰۰	درصد	جمع
۹۸۴	۴۹۵	۴۸۹	فراوانی	

$$x^2 = 10/984 \quad df = 1 \quad sig = 0/001 \quad kerammer v = 0/106$$

۶۰ ■ نظرسنجی تلفنی دربارهٔ مراسم چهارشنبه‌سوری

آزمون آماری χ^2 بیانگر آن است که بین جنسیت پاسخگویان با شرکت آنان در مراسم چهارشنبه‌سوری در سطح اطمینان ۹۵ درصد رابطه معنی‌داری وجود دارد و تفاوت‌های مشاهده شده قابل تعمیم به جامعه آماری است.

بررسی رابطه سن پاسخگویان با وضعیت شرکت در مراسم چهارشنبه‌سوری

چنانکه نتایج جدول ۹ نشان می‌دهد افرادی که سن کمتری دارند بیش از سایر پاسخگویان عنوان کرده‌اند که در مراسم چهارشنبه‌سوری شرکت می‌کنند به طوری که ۳۳/۳ درصد پاسخگویان ۱۵ تا ۱۸ سال بیان داشته‌اند در این مراسم شرکت می‌کنند.

جدول ۹. بررسی رابطه سن پاسخگویان با وضعیت شرکت در مراسم چهارشنبه‌سوری

کل	بالای ۵۵سال	۴۱ تا ۵۵سال	۳۱ تا ۴۰سال	۲۳ تا ۳۰سال	۱۹ تا ۲۲سال	۱۵ تا ۱۸سال	سن	
							شرکت می‌کنم	شرکت نمی‌کنم
۲۳/۹	۱۶/۴	۲۰/۹	۲۱/۱	۲۸/۹	۲۵/۸	۳۳/۳	شرکت می‌کنم	
۷۶/۱	۸۳/۶	۷۹/۱	۷۸/۹	۷۱/۱	۷۴/۲	۶۶/۷	شرکت نمی‌کنم	
۱۰۰	۱۰۰	۱۰۰	۱۰۰	۱۰۰	۱۰۰	۱۰۰	درصد	جمع
۹۸۲	۱۱۰	۲۰۶	۲۴۶	۲۹۴	۶۶	۶۰	فراوانی	

$$\chi^2 = 12/614 \quad df = 5 \quad sig = 0/027 \quad kerammer v = 0/112$$

آزمون آماری χ^2 بیانگر آن است که بین سن پاسخگویان با شرکت آنان در مراسم چهارشنبه‌سوری در سطح اطمینان ۹۵ درصد رابطه معنی‌داری وجود دارد و تفاوت‌های مشاهده شده قابل تعمیم به جامعه آماری است.

بررسی رابطه تحصیلات پاسخگویان با وضعیت شرکت در مراسم چهارشنبه‌سوری

چنانکه نتایج جدول ۱۰ نشان می‌دهد با افزایش سطح تحصیلات افراد بر میزان شرکت آنان در مراسم چهارشنبه‌سوری افزوده می‌شود به طوری که افراد دارای تحصیلات دکتری (۴۰ درصد) کمتر از سایر پاسخگویان عنوان کرده‌اند که در این مراسم شرکت نمی‌کنند.

جدول ۱۰. بررسی رابطه تحصیلات پاسخگویان با وضعیت شرکت در مراسم چهارشنبه سوری

کل	حجوزی	دکتری	کارشناسی ارشد	کارشناسی	فوق دیپلم	دیپلم و پیش دانشگاهی	دبیرستان	راهنمایی	ابتدایی	بی‌سواد	تحصیلات	
											شرکت می‌کنم	شرکت نمی‌کنم
۲۴/۰	۰/۰۰	۶۰/۰	۲۲/۲	۲۷/۴	۳۲/۳	۲۲/۴	۳۰/۵	۲۱/۳	۴/۹	۲۳/۸	شرکت می‌کنم	
۷۶/۰	۱۰/۰	۴۰/۰	۷۷/۸	۷۲/۶	۶۷/۷	۷۷/۶	۶۹/۵	۷۸/۷	۹۵/۱	۷۶/۲	شرکت نمی‌کنم	
۱۰۰	۱۰۰	۱۰۰	۱۰۰	۱۰۰	۱۰۰	۱۰۰	۱۰۰	۱۰۰	۱۰۰	۱۰۰	درصد	جمع
۹۸۶	۲	۱۰	۳۶	۲۱۲	۹۳	۳۸۴	۵۹	۱۰۸	۶۱	۲۱	فراوانی	

$$\chi^2 = 27/084 \quad df = 9 \quad sig = 0/001 \quad kerammer \ v = 0/166$$

آزمون آماری χ^2 بیانگر آن است که بین تحصیلات پاسخگویان با شرکت آنان در مراسم چهارشنبه سوری در سطح اطمینان ۹۵ درصد رابطه معنی‌داری وجود دارد و تفاوت‌های مشاهده شده قابل تعمیم به جامعه آماری است.

بررسی رابطه وضعیت تاهل پاسخگویان با وضعیت شرکت در مراسم چهارشنبه‌سوری

چنانکه نتایج جدول ۱۱ نشان می‌دهد افراد مجرد (۳۳/۵ درصد) بیش از افراد متأهل (۲۱ درصد) عنوان کرده‌اند که در مراسم چهارشنبه‌سوری شرکت می‌کنند.

جدول ۱۱. بررسی رابطه وضعیت تاهل پاسخگویان با وضعیت شرکت در مراسم چهارشنبه‌سوری

کل	بیوه	مطلقه	متاهل	مجرد	وضعیت تاهل	
					وضعیت شرکت	
۲۴/۱	۲۵/۰	۰	۲۱/۰	۳۳/۵	شرکت می‌کنم	
۷۵/۹	۷۵/۰	۱۰۰	۷۹/۰	۶۶/۵	شرکت نمی‌کنم	
۱۰۰	۱۰۰	۱۰۰	۱۰۰	۱۰۰	درصد	جمع
۹۸۶	۸	۳	۷۲۷	۲۴۸	فراوانی	

$$x^2 = 16/544 \quad df = 3 \quad sig = 0/001 \quad kerammer v = 0/130$$

آزمون آماری χ^2 بیانگر آن است که بین وضعیت تاهل پاسخگویان با شرکت آنان در مراسم چهارشنبه‌سوری در سطح اطمینان ۹۵ درصد رابطه معنی‌داری وجود دارد و تفاوت‌های مشاهده شده قابل تعمیم به جامعه آماری است.

بررسی رابطه نوع فعالیت پاسخگویان با وضعیت شرکت در مراسم چهارشنبه‌سوری

چنانکه نتایج جدول ۱۲ نشان می‌دهد افراد بازنشسته (۸۳/۳ درصد) و خانه‌دار (۸۳/۱ درصد) بیش از سایر پاسخگویان عنوان کرده‌اند که در مراسم چهارشنبه‌سوری شرکت نمی‌کنند.

جدول ۱۲. بررسی رابطه نوع فعالیت پاسخگویان با وضعیت شرکت در مراسم چهارشنبه سوری

فعالیت	وضعیت شرکت												
	کل	سایر	سرباز	وکیل، قاضی	پزشک، دندانپزشک و پرستار	کارمند بخش غیر دولتی	کارمند بخش دولتی	شغل فرهنگی	بازنشسته	شغل آزاد	خانه‌دار	دانشجو	دانش آموز
شرکت می‌کنم	۲۴/۱	۱۴/۳	۵۰/۰	۰	۵۴/۵	۳۳/۳	۲۴/۷	۲۱/۷	۱۶/۷	۲۷/۸	۱۶/۹	۳۱/۷	۳۴/۰
شرکت نمی‌کنم	۷۵/۹	۸۵/۷	۵۰/۰	۱۰۰	۴۵/۵	۶۶/۷	۷۵/۳	۷۸/۳	۸۳/۳	۷۲/۲	۸۳/۱	۶۸/۳	۶۶/۰
جمع	۱۰۰	۱۰۰	۱۰۰	۱۰۰	۱۰۰	۱۰۰	۱۰۰	۱۰۰	۱۰۰	۱۰۰	۱۰۰	۱۰۰	۱۰۰
	۹۵۹	۱۴	۲	۱	۱۱	۶۹	۷۷	۲۳	۶۶	۲۵۵	۳۲۵	۶۳	۵۳

$$\chi^2 = 28/603 \quad df = 11 \quad sig = 0/003 \quad kerammer \ v = 0/173$$

آزمون آماری χ^2 بیانگر آن است که بین فعالیت پاسخگویان با شرکت آنان در مراسم چهارشنبه سوری در سطح اطمینان ۹۵ درصد رابطه معنی‌داری وجود دارد و تفاوت‌های مشاهده شده قابل تعمیم به جامعه آماری است.

بررسی رابطه منطقه محل سکونت پاسخگویان با وضعیت شرکت در مراسم چهارشنبه سوری

چنانکه نتایج جدول ۱۳ نشان می‌دهد پاسخگویان ساکن در مناطق شرقی (۱۲/۸ درصد) کمتر از سایر افراد عنوان کرده‌اند در مراسم چهارشنبه سوری شرکت می‌کنند.

جدول ۱۳. بررسی رابطه منطقه محل سکونت پاسخگویان با وضعیت شرکت در مراسم چهارشنبه‌سوری

کل	مناطق جنوبی	مناطق غربی	مناطق شرقی	مناطق مرکزی	مناطق شمال	محل سکونت	
						وضعیت شرکت	
۲۴/۲	۳۰/۱	۲۶/۴	۱۲/۸	۲۲/۴	۳۰/۱	شرکت می‌کنم	
۷۵/۸	۶۹/۹	۷۳/۶	۸۷/۲	۷۷/۶	۶۹/۹	شرکت نمی‌کنم	
۱۰۰	۱۰۰	۱۰۰	۱۰۰	۱۰۰	۱۰۰	درصد	جمع
۹۸۷	۱۷۳	۱۰۶	۲۲۷	۱۹۲	۲۸۹	فراوانی	

$$\chi^2 = 25/493 \quad df = 4 \quad sig = 0/000 \quad kerammer \nu = 0/161$$

آزمون آماری χ^2 بیانگر آن است که بین منطقه سکونت پاسخگویان با شرکت آنان در مراسم چهارشنبه‌سوری در سطح اطمینان ۹۵ درصد رابطه معنی‌داری وجود دارد و تفاوت‌های مشاهده شده قابل تعمیم به جامعه آماری است.

فصل سوم

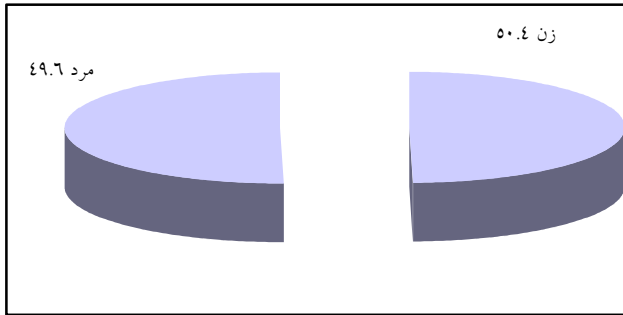
سیمای پاسخگویان

جنس

چنانکه در نمودار و جدول ملاحظه می‌شود، ۴۹/۶ درصد پاسخگویان مرد و ۵۰/۴ درصد زن می‌باشند.

جدول ۱۴. توزیع پاسخگویان بر حسب جنس

جنس	فراوانی	درصد فراوانی	درصد فراوانی بدون احتساب بی‌پاسخ
مرد	۴۹۶	۴۹/۱	۴۹/۶
زن	۵۰۴	۴۹/۹	۵۰/۴
بی‌پاسخ	۱۱	۱/۱	-
جمع	۱۰۱۱	۱۰۰	۱۰۰



نمودار ۸. توزیع پاسخگویان برحسب جنس

سن

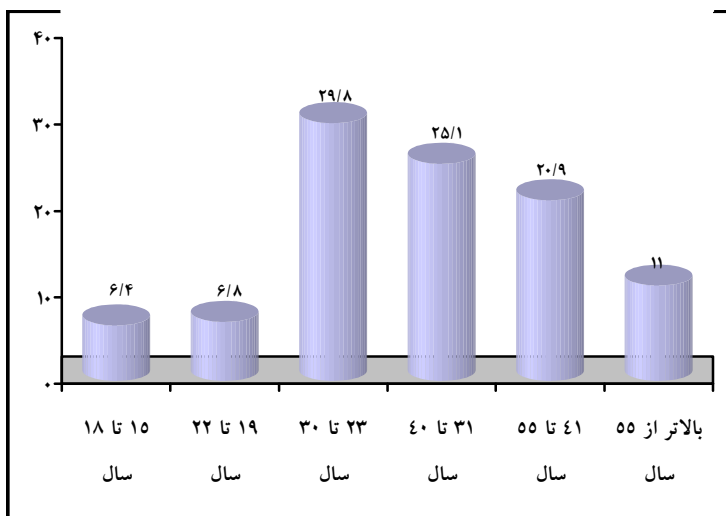
چنانکه در جدول و نمودار مشاهده می‌شود، بیشترین درصد فراوانی به گروه سنی ۲۳ تا ۳۰ سال مربوط است (۲۹/۸ درصد) و کمترین درصد فراوانی به گروه سنی ۱۵ تا ۱۸ سال اختصاص دارد (۶/۴ درصد)، همچنین ۶/۸ درصد پاسخگویان ۱۹ تا ۲۲ سال، ۲۵/۱ درصد ۳۱ تا ۴۰ سال، ۲۰/۹ درصد ۴۱ تا ۵۵ سال و ۱۱ درصد بالای ۵۵ سال داشته‌اند.

جدول ۱۵. توزیع پاسخگویان بر حسب سن

گروه سنی	فراوانی	درصد فراوانی	درصد فراوانی بدون احتساب بی‌پاسخ
۱۵ تا ۱۸ سال	۶۴	۶/۳	۶/۴
۱۹ تا ۲۲ سال	۶۸	۶/۷	۶/۸
۲۳ تا ۳۰ سال	۲۹۷	۲۹/۴	۲۹/۸
۳۱ تا ۴۰ سال	۲۵۰	۲۴/۷	۲۵/۱

ادامه جدول ۱۵. توزیع پاسخگویان بر حسب سن

گروه سنی	فراوانی	درصد فراوانی	درصد فراوانی بدون احتساب بی پاسخ
۴۱ تا ۵۵ سال	۲۰۸	۲۰/۶	۲۰/۹
بالاتر از ۵۵ سال	۱۱۰	۱۰/۹	۱۱/۰
بی پاسخ	۱۴	۱/۴	-
جمع	۱۰۱۱	۱۰۰	۱۰۰



نمودار ۹. توزیع پاسخگویان بر حسب سن

وضعیت تأهل

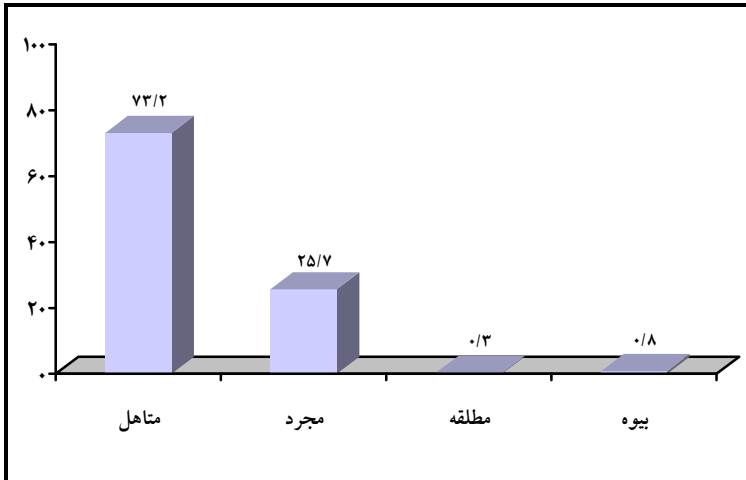
همانطور که در جدول و نمودار نمایان است، ۷۴/۲ درصد از پاسخگویان

متاهل (شامل متاهل، مطلقه، بیوه و دارای نامزد) و ۲۵/۷ درصد مجرد هستند.

۷۰ ■ نظرسنجی تلفنی دربارهٔ مراسم چهارشنبه‌سوری

جدول ۱۶. توزیع پاسخگویان بر حسب وضعیت تأهل

وضع تأهل	فراوانی	درصد فراوانی	درصد فراوانی بدون احتساب بی‌پاسخ
متاهل	۱۳۳	۷۲/۵	۷۳/۲
مجرد	۲۵۷	۲۵/۴	۲۵/۷
بیوه	۸	۰/۸	۰/۸
مطلقه	۳	۰/۳	۰/۳
بی‌پاسخ	۱۰	۱/۰	-
جمع	۱۰۱۱	۱۰۰	۱۰۰



نمودار ۱۰. توزیع پاسخگویان بر حسب وضعیت تأهل

تحصیلات

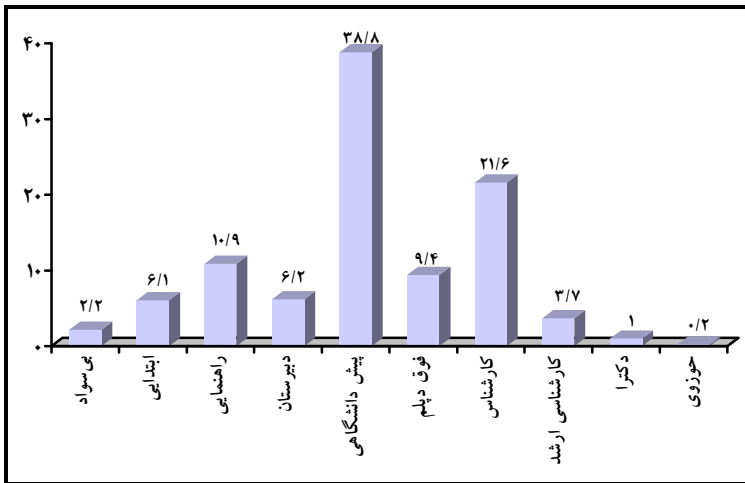
جدول و نمودار نشان می‌دهد که ۲/۲ درصد از پاسخگویان بی‌سواد، ۶/۱ درصد دارای تحصیلات ابتدایی، ۰/۹ درصد دارای تحصیلات راهنمایی، ۶/۲ درصد دارای تحصیلات دبیرستان، ۳۸/۸ درصد دارای تحصیلات دیپلم و پیش‌دانشگاهی، ۹/۴ درصد دارای تحصیلات فوق دیپلم، ۲۶/۳ درصد دارای تحصیلات عالی (لیسانس و بالاتر) و ۰/۲ درصد دارای تحصیلات حوزوی می‌باشند.

جدول ۱۷. توزیع پاسخگویان بر حسب میزان تحصیلات

مقطع تحصیلی	فراوانی	درصد فراوانی	درصد فراوانی بدون احتساب بی‌پاسخ
بی‌سواد	۲۲	۲/۲	۲/۲
ابتدایی	۶۱	۶/۱	۶/۱
راهنمایی	۱۰۹	۱۰/۸	۱۰/۹
دبیرستان	۶۲	۶/۱	۶/۲
دیپلم و پیش‌دانشگاهی	۳۸۹	۳۸/۵	۳۸/۸
فوق دیپلم	۹۴	۹/۳	۹/۴
کارشناس	۲۱۶	۲۱/۴	۲۱/۶
کارشناس ارشد	۳۷	۳/۷	۳/۷
دکتر	۱۰	۱/۰	۱/۰

ادامه جدول ۱۷. توزیع پاسخگویان برحسب میزان تحصیلات

مقطع تحصیلی	فراوانی	درصد فراوانی	درصد فراوانی بدون احتساب بی‌پاسخ
حوزوی	۲	۰/۲	۰/۲
بی‌پاسخ	۹	۰/۹	-
جمع	۱۰۱۱	۱۰۰	۱۰۰



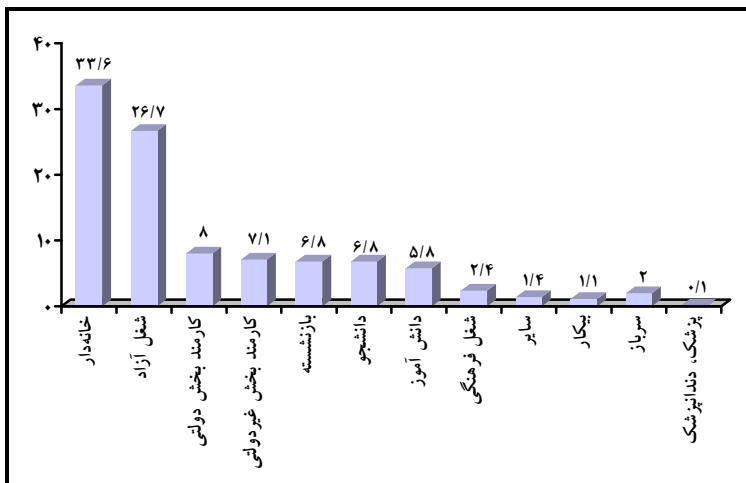
نمودار ۱۱. توزیع پاسخگویان برحسب میزان تحصیلات

فعالیت

در جدول و نمودار مشاهده می‌شود که بیشترین درصد پاسخگویان خانه‌دار (۳۳/۶ درصد) هستند و کمترین درصد مربوط به پزشک، دندانپزشک و پرستار است (۰/۱ درصد).

جدول ۱۸. توزیع پاسخگویان بر حسب نوع فعالیت

نوع فعالیت	فراوانی	درصد فراوانی	درصد فراوانی بدون احتساب بی‌پاسخ
خانه دار	۳۲۷	۳۲/۳	۳۳/۶
شغل آزاد	۲۶۰	۲۵/۷	۲۶/۷
کارمند بخش دولتی	۷۸	۷/۷	۸/۰
کارمند بخش غیردولتی	۶۹	۶/۸	۷/۱
بازنشسته	۶۶	۶/۵	۶/۸
دانشجو	۶۶	۶/۵	۶/۸
دانش آموز	۵۶	۵/۵	۵/۸
شغل فرهنگی	۲۳	۲/۳	۲/۴
سایر	۱۴	۱/۴	۱/۴
بیکار	۱۱	۱/۱	۱/۱
سرباز	۲	۰/۲	۰/۲
پزشک، دندانپزشک و پرستار	۱	۰/۱	۰/۱
بی پاسخ	۳۸	۳/۸	-
جمع	۱۰۱۱	۱۰۰	۱۰۰



نمودار ۱۲. توزیع پاسخگویان بر حسب نوع فعالیت

اصالت خانوادگی

در جدول و نمودار مشاهده می‌شود که اصالت خانوادگی بیشترین درصد

پاسخگویان کلان شهر بوده است (۵۴/۷ درصد).

جدول ۱۹. توزیع پاسخگویان بر حسب اصالت خانوادگی

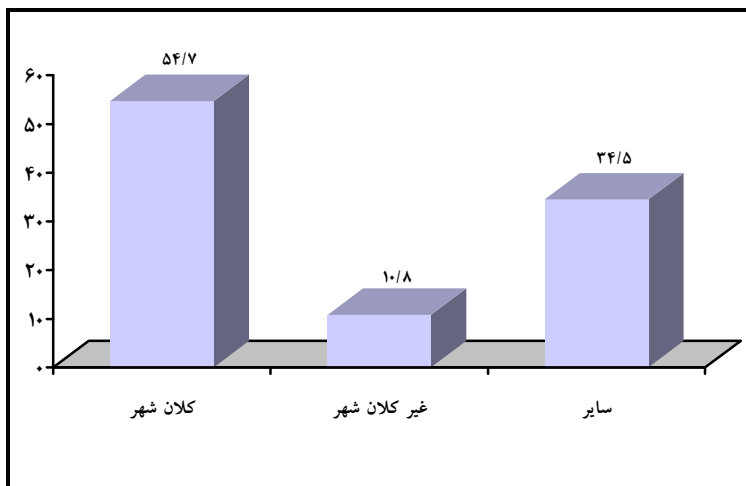
اصالت خانوادگی	فراوانی	درصد فراوانی	درصد فراوانی بدون احتساب بی‌پاسخ
کلان شهر ^۱	۵۴۶	۵۴/۰	۵۴/۷
غیر کلان شهر ^۲	۱۰۸	۱۰/۷	۱۰/۸

۱. براساس سرشماری سال ۱۳۸۵، کلان شهر تعداد مراکز استانی است که نسبت به دیگر شهرهای کشور از جمعیت بالاتری برخوردارند که شامل ۱۲ شهر: اراک، ارومیه، اصفهان، اهواز، تبریز، تهران، شیراز، رشت، کرج، کرمانشاه و مشهد است.

۲. مرکز استان‌هایی که جزء کلان شهرها نمی‌باشند.

ادامه جدول ۱۹. توزیع پاسخگویان بر حسب اصالت خانوادگی

اصالت خانوادگی	فراوانی	درصد فراوانی	درصد فراوانی بدون احتساب بی پاسخ
سایر ^۱	۳۴۵	۳۴/۱	۳۴/۵
بی پاسخ	۱۲	۱/۲	-
جمع	۱۰۱۱	۱۰۰	۱۰۰



نمودار ۱۳. توزیع پاسخگویان بر حسب اصالت خانوادگی

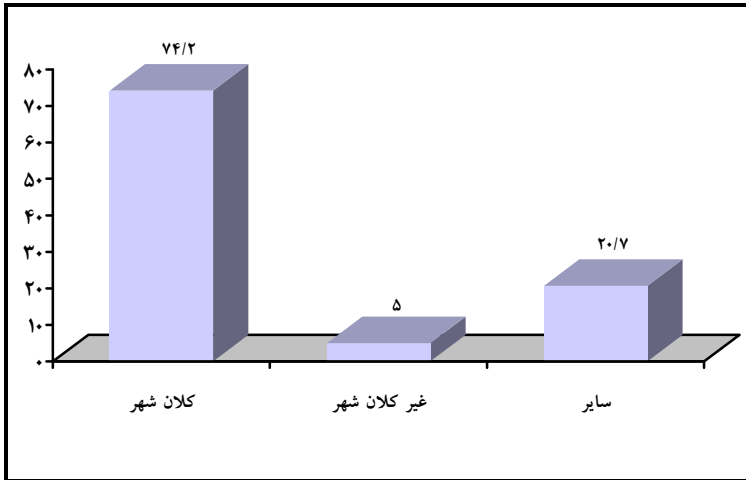
محل تولد

در جدول و نمودار مشاهده می شود که محل تولد بیشترین درصد پاسخگویان کلان شهر بوده است (۷۴/۲ درصد).

۱. شهر و شهرستان های غیر از مرکز استان.

جدول ۲۰. توزیع پاسخگویان بر حسب محل تولد

محل تولد	فراوانی	درصد فراوانی	درصد فراوانی بدون احتساب بی‌پاسخ
کلان شهر	۷۳۷	۷۲/۹	۷۴/۲
غیر کلان شهر	۵۰	۴/۹	۵/۰
سایر	۲۰۶	۲۰/۴	۲۰/۷
بی‌پاسخ	۱۸	۱/۸	-
جمع	۱۰۱۱	۱۰۰	۱۰۰



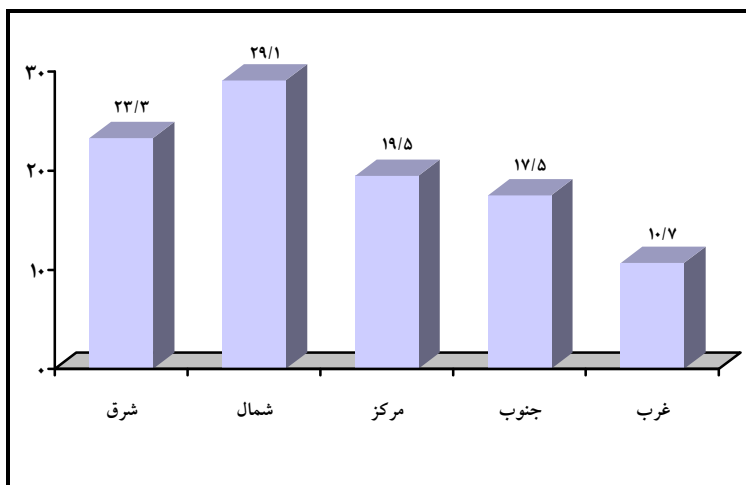
نمودار ۱۴. توزیع پاسخگویان بر حسب محل تولد

منطقه سکونت

در جدول و نمودار مشاهده می‌شود که بیشترین درصد پاسخگویان از منطقه شرق بوده‌اند (۲۳/۳ درصد).

جدول ۲۱. توزیع پاسخگویان بر حسب منطقه سکونت

منطقه سکونت	فراوانی	درصد فراوانی	درصد فراوانی بدون احتساب بی پاسخ
شرق	۲۳۳	۲۳/۰	۲۳/۳
شمال	۲۹۱	۲۸/۸	۲۹/۱
مرکز	۱۹۵	۱۹/۳	۱۹/۵
جنوب	۱۷۵	۱۷/۳	۱۷/۵
غرب	۱۰۷	۱۰/۶	۱۰/۷
بی پاسخ	۱۰	۱/۰	-
جمع	۱۰۱۱	۱۰۰	۱۰۰



نمودار ۱۵. توزیع پاسخگویان بر حسب منطقه سکونت

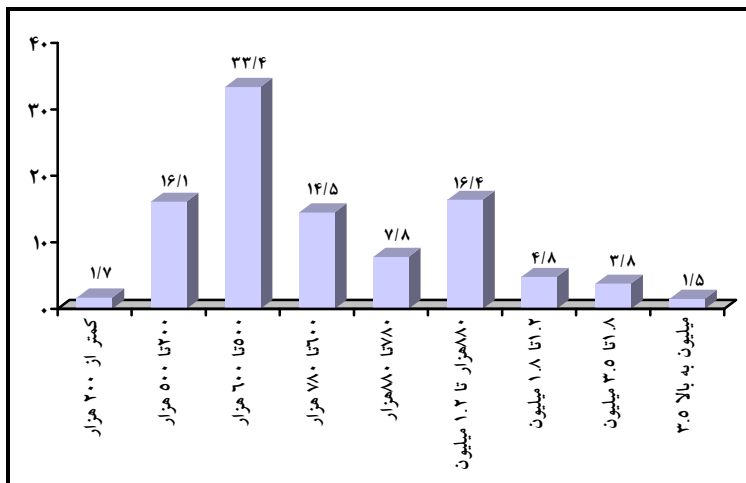
درآمد

نتایج نشان می‌دهد بیشترین درصد پاسخگویان (۳۳/۴ درصد) درآمد خود را ۵۰۰ تا ۶۰۰ هزار تومان عنوان کرده‌اند.

جدول ۲۲. درآمد خانواده بر حسب هزار تومان در ماه

درآمد خانواده	فراوانی	درصد فراوانی	درصد فراوانی بدون احتساب بی‌پاسخ
کمتر از ۲۰۰ هزار تومان	۱۰	۱/۰	۱/۷
۲۰۰ تا ۵۰۰ هزار تومان	۹۷	۹/۶	۱۶/۱
۵۰۰ تا ۶۰۰ هزار تومان	۲۰۱	۱۹/۹	۳۳/۴
۶۰۰ تا ۷۸۰ هزار تومان	۸۷	۸/۶	۱۴/۵
۷۸۰ تا ۸۸۰ هزار تومان	۴۷	۴/۶	۷/۸
۸۸۰ هزار تا ۱/۲ میلیون	۹۹	۹/۸	۱۶/۴
۱/۲ تا ۱/۸ میلیون تومان	۲۹	۲/۹	۴/۸
۱/۸ تا ۳/۵ میلیون	۲۳	۲/۳	۳/۸
۳/۵ میلیون تومان و بالاتر	۹	۰/۹	۱/۵
بی‌پاسخ	۴۰۹	۴۰/۵	-
جمع	۱۰۱۱	۱۰۰	۱۰۰

فصل سوم - سیمای پاسخگویان ■ ۷۹



نمودار ۱۶. درآمد خانواده بر حسب هزار تومان در ماه